

# Stanisław Majerski – autor projektów zakopiańskiej Księżówki\*

DOI: <https://doi.org/10.21697/an.9375>

BARTOSZ PODUBNY  
WOJEWÓDZKI URZĄD OCHRONY ZABYTKÓW Z/S  
W PRZEMYSŁU  
ORCID 0000-0002-9418-3842

W Żołąni, niewielkiej podkarpackiej miejscowości, znajduje się interesujący i intrygujący Zbiór Dąbrowskich z Żołąni (dalej jako ZDŻ). Składa się on z kilku tysięcy (wartość szacunkowa) rysunków, projektów, planów. W przeważającej mierze dotyczą one elementów wyposażenia wnętrza kościołów czy cerkwi – ołtarzy, ikonostasów, ambon, stali, balasek i wielu, wielu innych.

Autor niniejszego tekstu, który od pewnego czasu opracowuje wspomniany zasób, zidentyfikował już w nim ponad 220 obiektów<sup>1</sup>. Główny trzon zbioru stanowią projekty Ferdynanda i Stanisława Majerskich, a następnie Franciszka Dąbrowskiego.

\* Artykuł powstał w wyniku inspiracji i motywacji ze strony Pani prof. ucz. dr hab. Katarzyny Chrudzimskiej-Uhery, za co autor serdecznie dziękuje.

<sup>1</sup> Autor opracowuje zbiór od końca 2019 r. głównie pod kątem twórczości Majerskich. Natomiast w bieżącym, 2021 r., z inicjatywy właścicielki Magdaleny Kątnik-Kowalskiej zawiązała się współpraca autora z prof. ucz. dr hab. Anną Sylwią Czyż oraz prof. ucz. dr hab. Katarzyną Chrudzimską-Uherą z Instytutu Historii Sztuki UKSW, mająca na celu inwentaryzację i opracowanie całości zbioru.

Ferdynand, rzeźbiarz, był właścicielem jednej z największych w Galicji pracowni rzeźbiarsko-kamieniarsko-stolarsko-pozłotniczej<sup>2</sup>. Natomiast jego syn, Stanisław, był architektem, który oprócz działalności ściśle budowlanej współprowadził z ojcem wspomnianą pracownię. Zapewne po ostatecznym zamknięciu warsztatu przez wdowę po Stanisławie Majerskim, Marię, w 1930 r. część zasobu projektowego pracowni zmieniła właściciela. Stał się nim Franciszek Dąbrowski, były uczeń i pracownik Ferdynanda, który wówczas prowadził już swój własny warsztat w Żołąni.

Opracowywanie i próby identyfikacji często nieopisanych projektów dają ciekawe, a czasami wręcz zaskakujące rezultaty<sup>3</sup>. Wśród dzieł warsztatu Majerskich można wymienić projekty realizowane na obszarze od Oświęcimia, Krakowa, Tarnowa,

<sup>2</sup> B. Podubny, *Majerski Ferdynand Gerard*, w: *Przemyski słownik biograficzny*, t. 2, red. L. Fac, T. Pudłocki, A. Siciak, Przemyśl 2011, s. 66-74.

<sup>3</sup> Powstała już wystawa *Majerscy dla katedry przemyskiej. Wystawa projektów odkrytych w Żołąni*, która była prezentowana w Muzeum Archidiecezjalnym w Przemyśle, oraz publikacja bazująca w dużej mierze na Zbiorze Dąbrowskich: B. Podubny, *Majerscy dla katedry przemyskiej: historia restauracji katedry przemyskiej obrządku łacińskiego w kontekście działalności Ferdynanda i Stanisława Majerskich*, Przemyśl 2020.

Nowego Sącza, Jarosławia, Przemyśla czy Lwowa po wschodnie rubieże Galicji, ale także realizacje do Stanów Zjednoczonych. Wśród tego bogactwa ołtarzy i ambon znalazło się kilkanaście projektów architektonicznych autorstwa Stanisława Majerskiego. Kilka z nich było potwierdzeniem znanych już realizacji architekta (np. kościół w Birczy czy dzwonnica katedralna w Przemyślu), natomiast dwa rysunki stanowią bardzo intrygujące odkrycie. Oba dotyczą Zakopanego, oba sygnowane są przez Stanisława Majerskiego.

Pierwszy rysunek tuszem o formacie 40 × 61 cm przedstawia projekt elewacji frontowej Księżówki, domu przeznaczanego na kurację i wypoczynek księży. Rysunek został opisany przez architekta w następujący sposób: PLAN / DOMU DLA KSIĘŻY NA ADASIÓWCE W ZAKOPANEM. // WIDOK GŁÓWNY. // SKALA 1:100. // PRZEMYŚL W LUTYM 1911. //<sup>4</sup>. Natomiast drugi rysunek tuszem i akwarelą (37,5 × 70 cm) stanowi aranżację części wnętrza kaplicy, a opis brzmi: L.C. 60/19. // TAB. B. // KAPLICA PRZY KSIĘŻÓWCE / W / ZAKOPANEM // WIDOK WNĘTRZA NA KAPLICE BOCZNE // PODZIAŁKA 1:25 // PRZEMYŚL W PAŹDZIERNIKU 1919 ROKU //<sup>5</sup>.

Z podstawowej literatury w zakresie „murowanic” w stylu zakopiańskim wynika, że budynek Księżówki przypisywany był do tej pory Eugeniuszowi Wesołowskiemu<sup>6</sup>.

4 ZDŻ, S. Majerski, *Projekt Księżówki w Zakopanem*, sygn. ZDŻ-R546.

5 ZDŻ, S. Majerski, *Projekt kaplicy w Księżówce w Zakopanem*, sygn. ZDŻ-R547.

6 Przykładowo Z. Moździerz, *Gmach Muzeum Tatrzańskiego*, Zakopane 2005, s. 81; tenże, *Architektura i rozwój przestrzenny Zakopanego 1600–2013*, Zakopane 2013, s. 213. Autor powołuje się na ustalenia z publikacji: B. Tondos, *Najwierniejszy (o Eugeniuszu Wesołowski)*, „Rocznik Podhalański”, t. 2, 2002, nr 23, s. 212. Niestety autorka, pisząc o Księżówce, że została wybudowana przez Wesołowskiego w 1913 r., nie podaje, na podstawie jakich przesłanek ustala autorstwo tego budynku. Może Wesołowski fizycznie przeprowadził budowę, ale zrobił to według projektu

Natomiast analiza porównawcza wspomnianego projektu architektonicznego oraz archiwalnych fotografii potwierdza autorstwo Stanisława Majerskiego. Kim był i skąd wziął się przemyski architekt w Zakopanem?

Zanim przejdziemy do tej kwestii, należy w kilku słowach wspomnieć o inicjatywie budowy domu Księżówka. Pierwotny parterowy budynek powstał ok. 1851 r., a w 1877 stał się własnością hr. Róży z Potockich Krasieńskiej. Od imienia jej syna został nazwany Adasiówką i rozbudowany o piętrową willową część służył do rekonwalescencji dzieci właścicielki. Pod koniec XIX w. był w posiadaniu hr. Władysława Zamoyńskiego, następnie od 1896 r. lekarza Bronisława Chwistka. Od tego czasu pełnił funkcję leczniczą, a następnie został przekształcony w pensjonat. Równoległe ze zmianami właścicielskimi Adasiówki w 1891 r. powstało Stowarzyszenie Domu Zdrowia dla Kapłanów w Zakopanem z siedzibą w Krakowie. Jako główny cel działania postawiło ono sobie wybudowanie zakładu leczniczo-wypoczynkowego dla księży, którzy do tej pory przyjeżdżali do Zakopanego, ale mieszkali w prywatnych kwaterach. Po pewnych perturbacjach inicjatywę budowy podjęło Towarzystwo Domu Zdrowia dla Kapłanów Katolickich w Zakopanem utworzone w 1909 r. Towarzystwo to wśród członków miało reprezentantów środowisk duchownych ze wszystkich zaborów, a wsparcia udzielili mu liczni hierarchowie, m.in. biskupi przemyscy Józef Sebastian Pelczar i Karol Fischer. Wsparcie środowiska przemyskiego mogło odegrać niemałą rolę w tym przedsięwzięciu, o czym mowa w dalszej części artykułu. Od tej pory sprawy mające na celu budowę własnego domu dla księży uległy przyśpieszeniu. Już w następnym roku, 23 lutego, Towarzystwo

Majerskiego i prawdopodobnie pod jego kierunkiem, ponieważ architekt miał uprawnienia zarówno do projektowania, jak i do kierowania pracami budowlanymi.

kierowane przez ks. Józefa Kalicińskiego wykupiło od Chwistka willę Adasiówka, której dotychczasową nazwę zamieniono na Księżówka. Jeszcze w 1910 r. po generalnym remoncie w budynku zamieszkali pierwsi księża. W kolejnym roku, 20 lipca, wybrano nowego prezesa Towarzystwa – ks. prałata Józefa Wiejowskiego<sup>7</sup>. Wydaje się, że zmiana ta nie była przypadkowa. Dotychczasowe dwudziestoletnie działania gremiów kapłańskich, których celem miała być budowa domu dla księży, do 1911 r. odniosły połowiczny skutek w postaci zakupu działki i ponad półwiecznego budynku za ciasnego na ich potrzeby. Dlatego też szukano kapłana miejscowego (z Galicji), o dużym doświadczeniu inwestycyjnym. Ksiądz Wiejowski idealnie spełniał powyższe wymagania.

Ks. Józef Wiejowski (1860–1924), wyświęcony w 1883, w latach 1891–1919 pełnił funkcję kanclerza kurii. W momencie obejmowania funkcji prezesa Towarzystwa miał duże doświadczenie budowlane. Jeszcze za czasów biskupa Łukasza Soleckiego (lata 90. XIX w.) doprowadził do poszerzenia pałacu biskupiego i powiększenia go o kaplicę. Prowadził pod względem finansowo-organizacyjnym i nadzorował budowę zespołu kościelno-klasztornego karmelitanek bosych w Przemyślu wraz z jego wyposażeniem. Podobna sytuacja miała miejsce z rozległym zespołem wizyttek w Jaśle. Po objęciu katedry przemyskiej przez biskupa Józefa Sebastiana Pelczara w 1900 r. odpowiadał za drugi etap restauracji katedry wraz z nadbudową wieży. Równolegle w imieniu ordynariusza prze-

prowadził remont dawnego kościoła jezuitów wraz z towarzyszącym mu gimnazjum. Z jego też inicjatywy powstał neogotycki kościół w rodzinnych Kołaczycach<sup>8</sup>.

Jeżeli Wiejowski miał się zająć budową w Zakopanem, to wybór projektanta był już w zasadzie przesądzony<sup>9</sup>. Oprócz pałacu biskupiego we wszystkie wyżej wymienione inwestycje był zaangażowany przemyski architekt Stanisław Majerski<sup>10</sup>. Przystępując do projektowania zakopiańskiego dzieła, Majerski (1872–1926), absolwent Wydziału Budownictwa c.k. Szkoły Politechnicznej we Lwowie, miał już ugruntowaną pozycję zawodową potwierdzoną realizacjami w Przemyślu i szerzej, głównie na terenie diecezji przemyskiej. Działał w ścisłej współpracy z biskupem Pelczarem, realizując w zasadzie wszystkie jego zamierzenia inwestycyjne. Na koncie miał już m.in. projekty i realizacje kościołów w Pantalowicach, Wolance, Przeczycy, Markowej, Wysokiej Strzyżowskiej, Przemyślu (na Błoniu), Futomie, Korczynie, Lutowiskach, Wysokiej Łańcuckiej. Współpracował z licznymi zgromadzeniami zakonnymi: reformatami (Jarosław, Przemyśl), franciszkanami (Kalwaria Pałacowska,

8 Są to przykładowe realizacje nadzorowane przez Wiejowskiego. Współczesny kapłanowi duchowny ks. Łabuda odnotował, że wielu proboszczów z diecezji konsultowało z nim własne budowy. „Kronika Diecezji Przemyskiej” (dalej jako KDP), 1918, z. 9, s. 189; J. Łabuda, *Śp. Ks. Józef Wiejowski*, KDP, 1925, z. 1, s. 7–16.

9 Autor miał już taką intuicję kilkanaście lat temu po pierwszej lekturze wspomnienia pośmiertnego pióra ks. Łabudy, który wyjątkowo podkreślał zasługi ks. Wiejowskiego w budowie Księżówki, natomiast ciągle brakowało twardego dowodu.

10 Współpraca obu rozpoczęła się dzięki ojcu architektowi, Ferdynandowi Majerskiemu, w trakcie realizacji budowy dla przemyskich karmelitanek. Wiejowski współpracował z Majerskim seniorem od początku tej inwestycji. B. Podubny, „*Fabrica ecclesiae*” rodziny Majerskich. *Fenomen twórczości ojca i syna*, w: *Paragone. Rzeźba na granicy*, red. E. Błotnicka-Mazur, L. Lameński, M. Pastwa, Lublin 2016, s. 82–83; B. Podubny, *Majerscy dla katedry...*, dz. cyt., s. 48–50.

7 W artykule monograficznym dotyczącym Księżówki wkładła się istotna literówka A. Szczepaniak pisze o ks. Józefie Wiejowiejskim, a właściwa forma nazwiska kapłana brzmi Wiejowski. A. Szczepaniak, *Historia Domu Rekolekcyjnego Konferencji Episkopatu Polski „Księżówka” w Zakopanem w latach 1910–1945*, „Studia Teologiczno-Historyczne Śląska Opolskiego”, t. 36, 2016, nr 2, s. 127–132, 135.

Przemyśl), saletynami (Dębowiec), felicjanami (Przemyśl), biskupstwem greckokatolickim w Przemyślu czy też miejscowym magistratem<sup>11</sup>.

Architekt był już także podwójnie związany z Zakopanem. Z jednej strony ze względów zawodowych, a z drugiej – osobistych. Polecony przez Pelczara pracował także z założonym przez biskupa Zgromadzeniem Służebnic Najświętszego Serca Jezusowego (sercani), projektując dla nich w Zakopanem w latach 1904–1905 dom zakonny, a następnie osobiście organizował i nadzorował prace prowadzone w latach 1905–1906. Realizacją budowy dla sercanek Majerski pokazał, że architektura stylu zakopiańskiego nie była mu obca. Przybywszy z Przemyśla próbował do niej nawiązać, projektując budowlę o skromnym detalu, ale w stylistyce „murowanicy”, jak pisze Zbigniew Moździerz<sup>12</sup>.

Osobiste związki z kurortem nie były dla Majerskiego przyjemne. W Zakopanem leczyła się jego pierwsza żona Maria, która chorowała na gruźlicę i w wyniku tej choroby, mając zaledwie 28 lat,

zmarła (2 III 1905 r.). Podobny los w tej uzdrowiskowej miejscowości spotkał także drugą małżonkę architekta, Zofię<sup>13</sup>.

Majerski przygotował projekt Księżówki już w lutym 1911 r. Należy więc zakładać, że ks. Wiejowski osobiście bardzo zaangażował się w jej budowę jeszcze przed objęciem funkcji prezesa, co stało się, jak już wspomnieliśmy, w lipcu 1911 r. Zaprosił on do pracy znanych sobie z Przemyśla współpracowników. Oprócz architekta do Zakopanego przyjechał ks. Andrzej Gorczyca, któremu powierzono funkcję dyrektora domu i jednocześnie prowadzenie całej inwestycji. W czerwcu 1914 r. budowa została już zakończona. W artykule dotyczącym historii Księżówki, powołując się na relację ks. Stanisława Płoszyńskiego, wyraźnie zaznaczono, że zrealizowana budowla stanowiła zaledwie połowę planowanego zamierzenia<sup>14</sup>. Informację tę potwierdza zachowany projekt Majerskiego.

Według odnalezionego w Żołyni projektu zamysłem twórcy dom dla księży w Zakopanem miał być budynkiem wyróżniającym się skalą wśród zabudowy kurortu (il. 1). Bryła nowego, murowanego domu składała się z sześciosiowego korpusu ramowanego dwuosiowymi ryzalitami oraz centralnej wysokiej wieży. Budowla o trzech pełnych kondygnacjach nadziemnych i dodatkowej umieszczonej w większości w poddaszu, ale także w ryzalitach (prawdopodobnie w samych ryzalitach były jeszcze dodatkowe pomieszczenia, na co wskazywałyby okna na ich piątym poziomie) przekryta była wysokim mansardowym dachem nad korpusem (z charakterystycznymi lukarnami), dachami dwuspadowymi nad ryzalitami i wysoką czapką ostrosłupowego hełmu o ściętych narożnikach i z kołnierzem

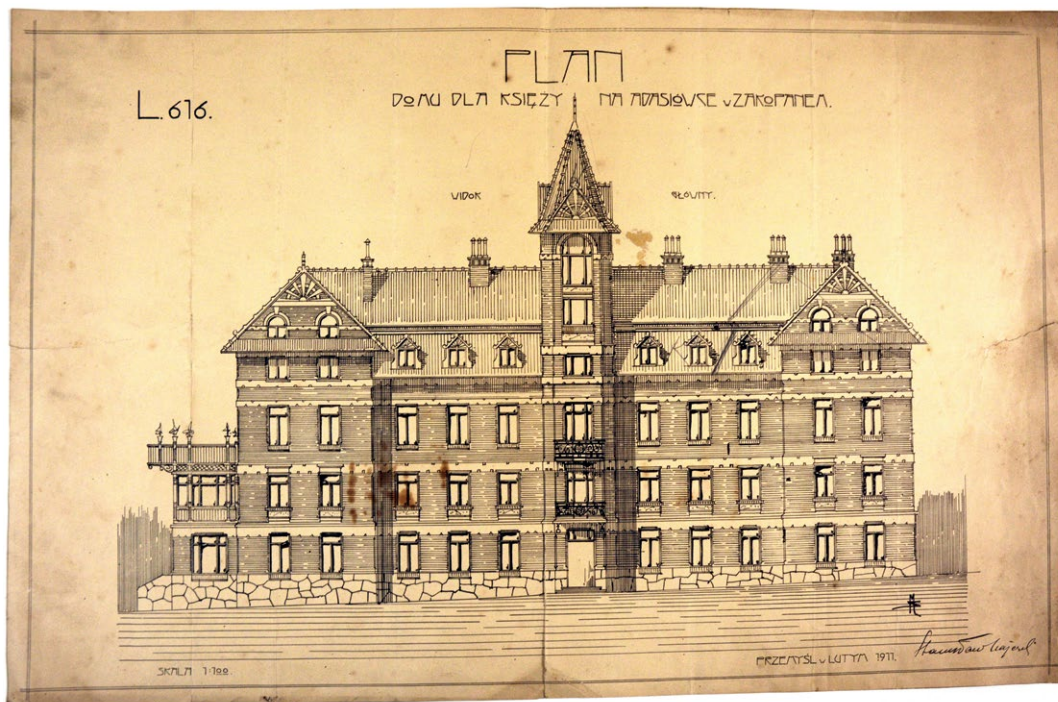
11 B. Podubny, *Majerski Stanisław Kostka*, w: *Przemyski...*, dz. cyt., s. 74–82; tenże, *Majerski Stanisław Kostka*, w: *Słownik biograficzny twórców oświaty i kultury XIX i XX wieku Polski południowo-wschodniej. Suplement*, red. K. Szmyd, Rzeszów 2015, s. 91–93.

12 Majerski odpowiadał za kontakty z przedsiębiorcą budowlanym, który wykonywał prace, oraz ówczesnym proboszczem zakopiańskim ks. Kazimierzem Kaszelewskim, od którego Zgromadzenie kupiło działkę pod budowę. Pelczar był fundatorem domu sercanek w Zakopanem. Architekt zaprojektował i nadzorował także prowadzoną równolegle budowę domu zakonnego i kaplicy sercanek w Korczyni. Archiwum Główne Służebnic Najświętszego Serca Jezusowego, Korespondencja bpa Józefa Sebastiana Pelczara z m. Klarą Ludwiką Szczęsną, (b. sygn.): List bpa J.S. Pelczara z 28 XI 1904; 3 XII 1904; 16 VII 1905; tamże, sygn. D-H-K 1/1 *Historia Zgromadzenia Służebnic Serca Jezusowego od 1894 [do 1924]*, t. 1, s. 41; tamże, sygn. Mrg Z -3, s. K. M. Dębicka, *Kościół i Zespół Klasztorny Zgromadzenia Służebnic Najświętszego Serca Jezusowego w Krakowie*, mps pracy magisterskiej pod kierunkiem prof. J. Samka, Kraków 1996, s. 33–34; Z. Moździerz, *Architektura i rozwój...*, dz. cyt., s. 211.

13 Architekt był wyjątkowo doświadczony przez los. Zofia zmarła na gruźlicę 31 VIII 1917 r. B. Podubny, *Majerski Stanisław Kostka*, w: *Przemyski...*, dz. cyt., s. 77.

14 A. Szczepaniak, dz. cyt., s. 135.





1. Stanisław Majerski, *Projekt kaplicy w Książówce w Zakopanem*, 1911 r.,  
Zbiór Dąbrowskich z Żołątni. Fot. B. Podubny

rzem u podstawy. Charakterystycznym elementem hełmu było przełamanie głównych połączeń trójkątnymi szczytami z motywem słońca. Podobną formę dekoracji zastosował Majerski w zakończeniach trójkątnych szczytów ryzalitów i lukarn.

Podstawę budynku stanowił kamienny cokół sięgający okapów kondygnacji przyziemia. Powyżej cokołu elewacje zostały wykonane w cegle poprzecinanej kordonowymi pasami z tynku. Architekt w wystroju elewacji podkreślił pierwsze piętro poprzez dekorację otworów okiennych, szczególnie tych w ryzalitach, które otrzymały płycinę (?) pod parapetem i prosty naczółek (w korpusie rozwiązanie bez naczółka). Podkreślone zostały jeszcze otwory w szczytach ryzalitu poprzez półokrągłą opaskę z kluczem. Naturalnie, głównym akcentem zarówno elewacji frontowej, jak i całego budynku była wieża, w której mieściło się jednocześnie główne wejście do Książówki. Majerski dodatkowo podkreślił jej dominujący charakter, dodając dwie kondygnacje balkonów oraz stosując spore partie przeszkleń z dużym, półkoliście zakończonym oknem w ostatniej kondygnacji.

Dodatkowo przy bocznej elewacji (od strony ogrodu) architekt przewidział murowaną przybudówkę (przyziemie). Zlokalizował nad nią drewnianą przeszkloną werandę oraz taras powyżej.

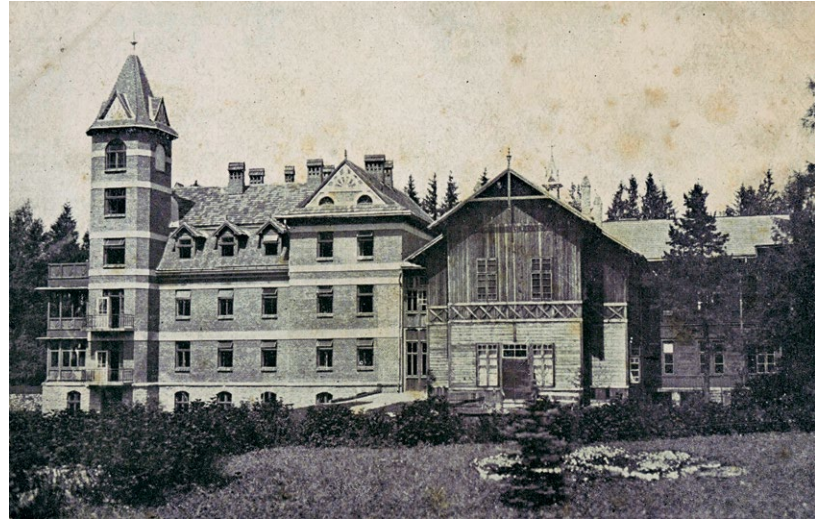
Zaprojektowany budynek tworzył samodzielną całość. Twórca nie przewidywał połączenia ze znajdującą się obok Adasiówką, ponieważ brak na projekcie przewiązki. Można się domyślać, że zamysłem ks. Wiejowskiego i Majerskiego mogła być rozbiórka starszego budynku po realizacji całości inwestycji. Rzeczywistość była jednak odmienna. Zapewne ograniczone środki finansowe spowodowały, że zlokalizowana w głębi działki, prostopadle do istniejącego budynku nowa Książówka została wybudowana w połowie i połączona z Adasiówką. Zrezygnowano także z budowy kaplicy jako odrębnego budynku, przeznaczając na ten cel część nowego obiektu<sup>15</sup>.

Porównując projekt elewacji frontowej z archiwalnymi zdjęciami, widzimy dalsze korekty, jakie zaszły w pierwotnym

<sup>15</sup> Tamże, s. 135.

zamyśle Majerskiego w czasie realizacji<sup>16</sup> (il. 2). Partię parteru w całości obłożono kamieniem, zmieniając także na tym poziomie zarówno wykrój otworów, jak i formę stolarki okiennej. Zrezygnowano z dekoracji wokół otworów okiennych, wyjąwszy te znajdujące się w szczytach. Uproszczeniu uległy także balustrady. Wprowadzono również korekty w wielkości otworów okiennych i formie stolarki wieży. Inną zmianą były nadmurowane wyżej kominy. Należy jednak zauważyć, że „wycinając” z realizacji południową część korpusu wraz z ryzalitem, zdecydowano wykonać boczną przybudówkę, która teraz przylegała do wieży. Ją jednak też zmodyfikowano. Konsekwentnie murowane przyziemie, tak jak pozostała część budynku, zostało obłożone kamieniem, piętro zrealizowano w formie zgodnej z projektem, natomiast zamiast tarasu wybudowano kolejną kondygnację otwartej tym razem werandy, a dopiero nad nią taras. Zarówno nowa, murowana Księżówka, jak i stara Adasiówka zostały połączone dwukondygnacyjną, drewnianą przewiązką.

Od czasu rozpoczęcia budowy Księżówki idea wzniesienia domu dla duchownych w Zakopanem i jego wyposażenia stała się jednym z głównych celów działalności ks. Wiejowskiego, któremu poświęcił większość dalszego życia i środków. W 1918 r. złożył rezygnację z funkcji kanclerza kurii przemyskiej, aby od tej pory cały swój czas i dochody przeznaczyć na rozbudowę i wyposażenie Księżówki<sup>17</sup>. Już w następnym roku ks. Wiejowski podjął kolejne wyzwanie, którym stał się „remont” dawnej Adasiówki. W zasadzie była to w części



2. Księżówka, ok. 1918-1939, pocztówka, Biblioteka Narodowa. Fot. POLONA.

nowa budowa, ponieważ ze względu na zużycie materiału rozebrano parter, a na jej miejscu postawiono nową część wraz z kaplicą<sup>18</sup>. Adasiówka sprzed rozbudowy z 1911 r. była budynkiem założonym na rzucie litery F, położonym równoległe do ulicy i skierowanym w jej stronę, składającym się z części parterowej i piętrowej<sup>19</sup>. Na zdjęciu przesłanym przez ks. Wiejowskiego przemyskim karmelitankom widać, że większa część budowli była parterowa z użytkowym poddaszem<sup>20</sup> (il. 3).

18 A. Szczepaniak pisał, że była to w całości nowa budowla, ponieważ ze względu na stan techniczny Adasiówka została rozebrana i wybudowana od nowa. Jednak analizując archiwalne fotografie, dochodzimy do wniosku, że pozostawiono piętrową Adasiówkę, a rozebrana została tylko najstarsza, parterowa część budynku. Były już kanclerz wyłożył na tę inwestycję oraz na spłatę kredytów na wcześniejszą budowę 531 208 koron i 620 000 marek. A. Szczepaniak, dz. cyt., s. 137; Archiwalne fotografie Księżówki ilustrujące biogram Bronisława Chwistka powstały w ramach projektu Szlak Znakomitych Zakopianczyków: *Bronisław Chwistek (1856-1922)*, <http://szlakzz.pl/zakopianczyk/bronislaw-chwistek/> [dostęp 29 V 2021].

19 Archiwum Narodowe w Krakowie, Archiwum Podworskie Homolaczów i hr. Władysława Zamojskiego, sygn. 482, s. 45. Niedatowany przerys na kalce części mapy katastralnej Zakopanego.

20 Północną część starszego budynku przesłania rozbudowa Majerskiego. W życiorysie ks. Józefa Wiejowskiego, nakreślonym w *Kronice Karmelitank Bosych w Przemysłu*, jest opisane duże zaangażowanie duchownego w budowę i wyposażenie Księżówki, wspomniane są jego pobyty w Zakopanem. Siostry

16 Dwie archiwalne widokówki udostępnione na stronie Poloniae Amici: <https://polska-org.pl/>; <https://polska-org.pl/7137096,foto.html?idEntity=8061713>; <https://polska-org.pl/8736418,foto.html?idEntity=8061713>; Biblioteka Narodowa, pocztówka „Księżówka”, sygn. DZS XII 8b/p.27/1.

17 KDP, 1918, z. 9, s. 189; J. Łabuda, dz. cyt., s. 12, 15.





3. *Księżówka*, 1918–1939. Fot. ks. Józef Wiejowski (?), wg Archiwum Karmelitanek Bosych w Przemyślu, *Kroniki klasztorne*, t. 1, s. 33.

Mamy wszelkie powody sądzić, że za tą inicjatywą ks. Wiejowskiego pod względem projektowym stał także Stanisław Majerski. Jak już wspomniano na wstępie, w żołyńskim zbiorze oprócz projektu z 1911 r. znajduje się drugi z 1919 r. i dotyczy on wnętrza kaplicy w Księżówce<sup>21</sup>. Dodatkowo autorowi udało się odnaleźć również wykonany przez Majerskiego projekt dobudowania kaplicy do Księżówki. Biorąc pod uwagę datowanie projektu wnętrza, materiały należy również datować na 1919 r.<sup>22</sup> Architekt zaprojektował drewniany dwukondygnacyjny budynek o korpusie

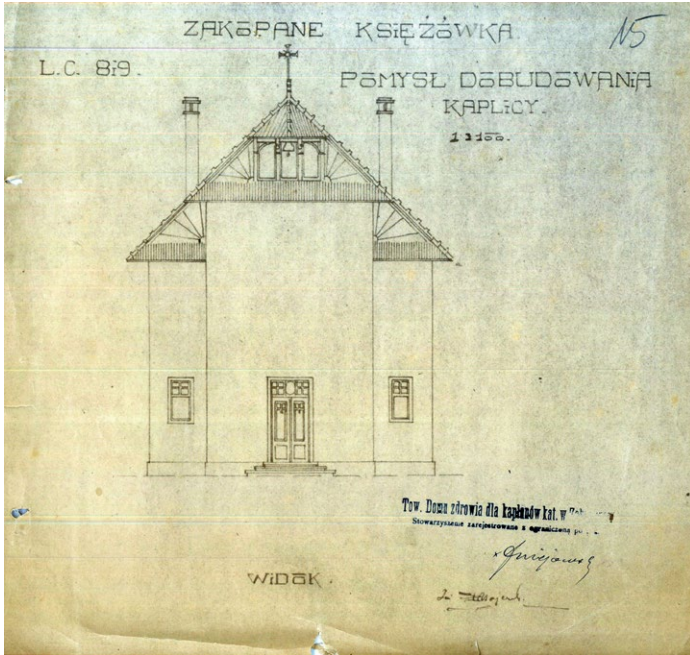
opisują jego dużą biegłość w sztuce fotografii (w *Kronice* jest wiele zdjęć jego autorstwa), jest więc duże prawdopodobieństwo, że ksiądz był autorem wspomnianej fotografii Księżówki. Archiwum Karmelitanek Bosych w Przemyślu, *Kroniki klasztorne*, t. 1, s. 33.

21 ZDŻ, S. Majerski, *Projekt kaplicy w Księżówce w Zakopanem*, sygn. ZDŻ-R547.

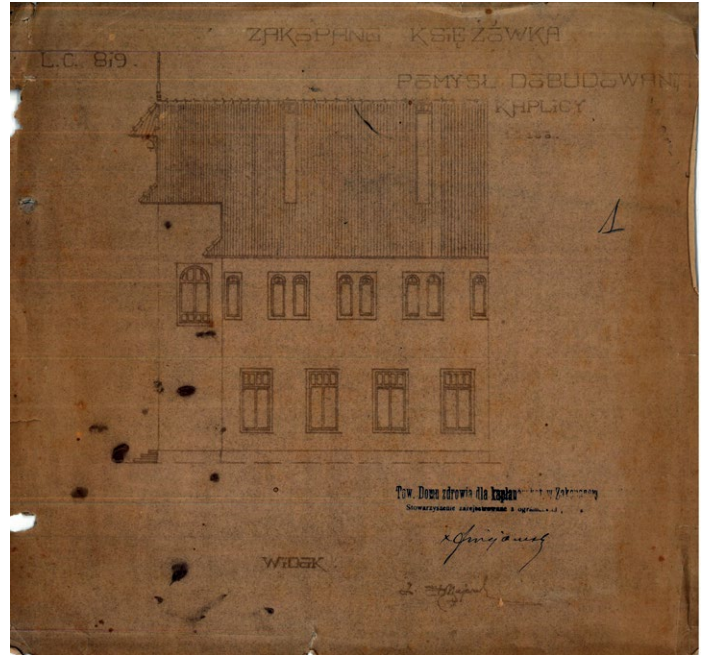
22 Archiwum Narodowe w Krakowie, Archiwum Podworskie Homolaczów i hr. Władysława Zamoyckiego, sygn. 482, S. Majerski, *Zakopane Księżówka. Pomysł dobudowania kaplicy*, s. 1–15 (il. 4–7).

zbliżonym do kwadratu z węższym ryzalitem mieszczącym w przyziemiu wejście, a na piętrze prezbiterium. W korpusie, w partii przyziemia znalazło się siedem pokoi oraz wejście do dostawianej klatki schodowej, która komunikowała nowy parter z piętrem istniejącego budynku. Dalej na piętrze przez dwoje drzwi wchodziło się do kaplicy, która była jednonawowa z dwoma szeregami ośmiu bocznych płytkich kaplic mieszczących ołtarze. Całość przekrywał wysoki dwuspadowy dach. Elewacje kaplicy były skromne pod względem wystroju architektonicznego. Płaszczyzny ścian urozmaicały tylko drzwi i stolarka okienna. W szczytach elewacji frontowej (z wejściem) Majerski umieścił motywy półsłoneczka oraz centralnie zawieszony dzwon. Jedynym symbolem związanym z charakterem wnętrza był krzyż umieszczony w szczycie. Interesującym rozwiązaniem zastosowanym przez Majerskiego wewnątrz przestrzeni sakralnej było dość wysokie pozornie sklepienie zwierciadlane. Projekt architektoniczny wskazywał także lokalizację i wstępną formę dziewięciu ołtarzy.

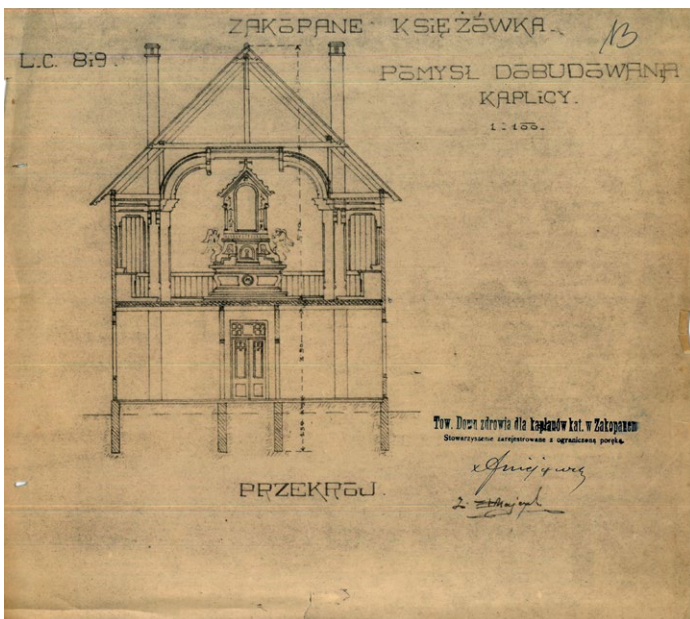




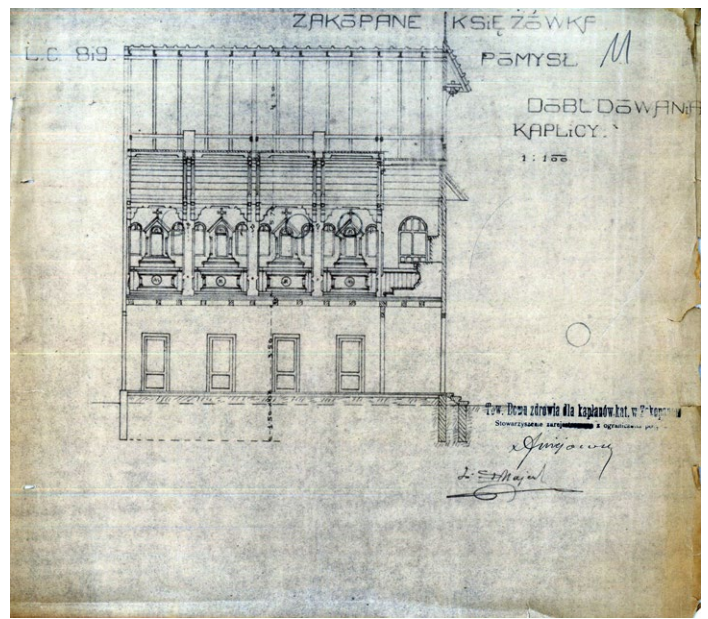
4. Stanisław Majerski, Zakopane Księżówka, ok. 1919. Pomysł dobudowania kaplicy. Widok (elewacja frontowa), Archiwum Narodowe w Krakowie. Skan L. Wadowska



5. Stanisław Majerski, Zakopane Księżówka, ok. 1919. Pomysł dobudowania kaplicy. Widok (elewacja boczna), Archiwum Narodowe w Krakowie. Skan L. Wadowska

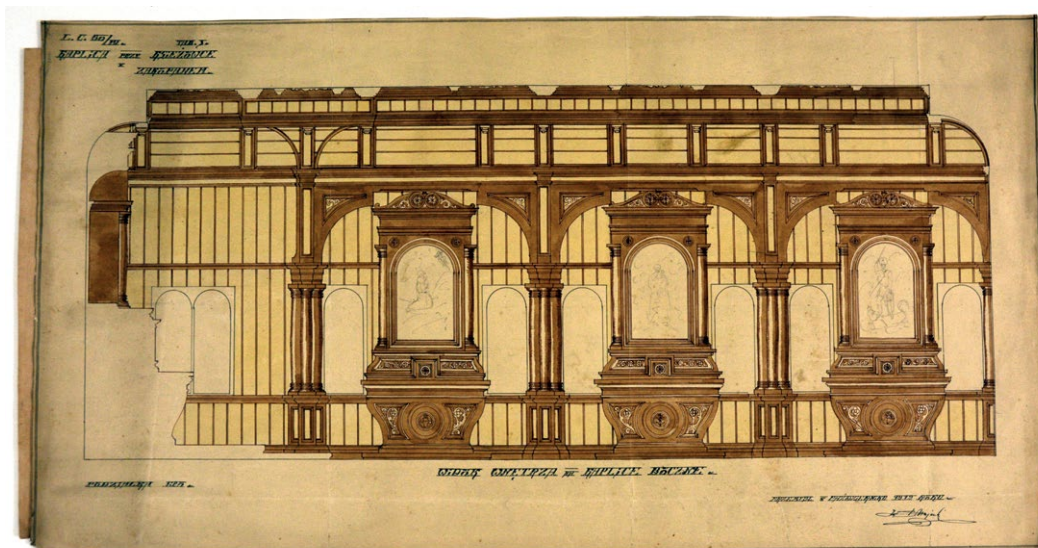


6. Stanisław Majerski, Zakopane Księżówka, ok. 1919. Pomysł dobudowania kaplicy. Przekrój, Archiwum Narodowe w Krakowie. Skan L. Wadowska



7. Stanisław Majerski, Zakopane Księżówka, ok. 1919. Pomysł dobudowania kaplicy (przekrój wzdłużny), Archiwum Narodowe w Krakowie. Skan L. Wadowska





8. Stanisław Majerski, *Projekt kaplicy w Księżówce w Zakopanem*, Zbiór Dąbrowskich z Żołąni. Fot. B. Podubny

Niestety, do projektu nie dołączono sytuacji, dlatego też trudno precyzyjnie umiejscowić planowaną kaplicę. Natomiast zastosowany materiał oraz dwukondygnacyjna bryła wskazywałyby, że Majerski przewidywał wzniesienie kaplicy przy budynku stawianym w miejscu dawnej parterowej części Adasiówki. Na podstawie m.in. charakterystycznego rozlokowania bocznych okien (od zewnątrz dwojone, a wewnątrz flankujące ołtarze boczne), widocznych w istniejącej obecnie strukturze architektonicznej, autor zakłada, że zamysł budowlany Majerskiego zrealizowano<sup>23</sup>. Natomiast, tak jak miało to miejsce w przypadku murowanej części Księżówki, wykonawstwo kaplicy uwarunkowane było zasobnością inwestora i budynek został obniżony oraz skrócony o jedno przęsło bocznych kaplic. Można zatem przypuszczać, że cały projekt budowy nowego obiektu w miejscu Adasiówki powierzono Majerskiemu. Zachowany projekt kaplicy, który nie został w pełni zrealizowany, może posłużyć do postawienia dwojakiej hipotezy. Po pierwsze, nowy budynek był

wznoszony dwuetapowo, to jest w pierwszej kolejności powstała część północna, a później kaplica (w projekcie pomieszczenia poprzedzające wejście do kaplicy już istnieją). Po drugie, architekt miał za zadanie przedstawić wariantowe rozwiązania kaplicy, dlatego też nie rysował ponownie części już istniejącej.

W tym kontekście interesujący jest również żołyński projekt wnętrza samej kaplicy, a w zasadzie przekrój z widokiem na jej boczną ścianę (il. 8). Całość ścian została obita boazerią o bladej żółty kolorze, na którego tle dobrze wyróżniały się architektoniczne detale w kolorze naturalnego drewna. Kaplice zostały wydzielone potrójnymi półkolumnami. W stosunku do projektu architektonicznego zmienione i bardziej szczegółowo opracowane zostały formy bocznych ołtarzy w formie aedicul zamkniętych prostym belkowaniem o dekoracyjnym szczycie antytetycznych wolut<sup>24</sup>. Podobnie jak w przypadku architektury, zamierzenia ks. Wiejowskiego i projekty Majerskiego życie mocno zweryfikowało.

<sup>23</sup> Zakres tej inwestycji wymaga jeszcze badań, szczególnie w kontekście rozbudowy całego kompleksu rozpoczętej w latach 80. XX w.

<sup>24</sup> Co ciekawe, architekt w szkicowej formie zaproponował także ikonografię przedstawień w polach ołtarzy. Od ołtarza głównego były to: stygmatyzacja św. Franciszka, św. Antoni (?), św. Jerzy / Archanioł Michał (?).

Zrealizowano częściowo projektowaną dyspozycję wnętrza, natomiast wyposażenie nie doczekało się realizacji<sup>25</sup>.

Odnalezienie żołyńskich projektów Majerskiego dla Księżówki dało impuls do dalszych poszukiwań i kolejnych odkryć. Udało się ustalić, że architekt z Przemyśla ponownie trafił do Zakopanego dzięki osobistemu zaangażowaniu ks. Józefa Wiejowskiego. Powrócił on z większym bagażem doświadczeń związanych z Podhalem – miał już na koncie nawiązującą do stylu zakopiańskiego realizację obiektu dla sióstr sercanek oraz pobyt w tatrzańskim uzdrowisku związany z kuracją pierwszej żony. W projekcie muirowanego budynku Księżówki w większym zakresie skorzystał z regionalnej stylistyki stosowanej w ówczesnych „murowanicach”. Podstawą planów były charakterystyczne dla miejscowego budownictwa proporcje części składowych bryły obiektu z wysokim dachem i umieszczoną w nim dodatkową kondygnacją. W elewacji przełożyło się to na kamienny cokół, ceglane elewacje, tynkowane pasy z charakterystycznymi wcięciami, dekoracyjnie opracowane wiatrownice, pazdury i oczywiste słoneczka w szczytach. Jedną z inspiracji dla formy hełmu mógł być Dworzec Tatrzański (1902–1903). Jak pisze Zbigniew Moździerz, budowa Księżówki trafiła już na schyłkowy okres pierwszego stylu zakopiańskiego<sup>26</sup>.

Natomiast w późniejszym projekcie kaplicy nawiązania do stylu zakopiańskiego stanowiły drobny szczegół w bryle budynku. W wystroju Majerski nie stosował już elementów lokalnych. Wykończone w drewnie wnętrza było eleganckie z wykorzystaniem klasycznych motywów dekoracyjnych, w drobnych detalach nawiązujące do stylistyki architektury uzdrowiskowej.

Konkludując, na podstawie znanych projektów można założyć, że zewnętrznym garniturem Majerski, w porozumieniu z ks. Wiejowskim, nawiązywał dialog z ówczesnymi tendencjami architektonicznymi Zakopanego. We wnętrzu jednak był bardziej zachowawczy.

Artykuł nie wyczerpuje wszystkich aspektów związanych z działalnością Majerskiego przy budowie Księżówki. Opiera się na znanych obecnie, niepełnych projektach. Znalezienie dalszych elementów tych projektów, a szczególnie rzutów, pozwoli na dokładniejszą analizę całości zamysłu. Konieczne będzie także przeanalizowanie planów kolejnych rozbudów Księżówki, w której współczesnej strukturze dzieło Stanisława Majerskiego stanowi nieduży i mocno przebudowany fragment.

Autor nie ustaje w dalszych poszukiwaniach architektonicznego archiwum artysty, które może pomóc zidentyfikować jeszcze wiele interesujących inwestycji, na wzór tej z Zakopanego. Niestety, na obecnym etapie badań w Zbiorze żołyńskim nie udało się odnaleźć projektów wyposażenia kaplicy Księżówki. Ogrom zgromadzonego materiału z pewnością jeszcze w wielu przypadkach pomoże ustalić lub zweryfikuje autorstwo obiektów powstałych na terenie dawnej Galicji.

25 Ołtarz główny powstał w 1937 r. A. Szczepaniak, dz. cyt., s. 137.

26 Z. Moździerz, *Gmach Muzeum Tatrzańskiego*, Zakopane 2005, s. 51–53, 81–83.

**STRESZCZENIE**

STANISŁAW MAJERSKI –  
AUTOR PROJEKTÓW  
ZAKOPIAŃSKIEJ KSIĘŻÓWKI

Autor prezentuje nowe ustalenia dotyczące autorstwa budynku Księżówki w Zakopanem. W Żołyńi, niewielkiej miejscowości w województwie podkarpackim, znajduje się Zbiór Dąbrowskich z Żołyńi liczący kilka tysięcy projektów. Wśród nich autor odnalazł dzieła architekta Stanisława Majerskiego, m.in. projekty dla Księżówki w Zakopanem. Projekty dla tego obiektu, sygnowane także przez Majerskiego, odzyskał również w Archiwum Narodowym w Krakowie. Analiza projektów wykazała, że wspomniany architekt był autorem murywanej części Księżówki. Jest to nowe ustalenie, ponieważ dotychczas budynek przypisywany był Eugeniuszowi Wesołowskiemu. Autor przedstawia także hipotezę, że powstała w okresie międzywojennym na miejscu dawnej Adasiówki drewniana część budynku również mogła zostać zrealizowana według projektu Stanisława Majerskiego.

**SŁOWA KLUCZOWE**

Stanisław Majerski, Zakopane, Księżówka,  
Zbiór Dąbrowskich z Żołyńi

**SUMMARY**

STANISŁAW MAJERSKI - THE AUTHOR  
OF THE "KSIĘŻÓWKA" BUILDING'S  
IN ZAKOPANE PROJECTS

The Author presents new findings regarding the authorship of the 'Księżówka' building in Zakopane. Żołyńia, a small town in the Subcarpathian Voivodeship, seats the Żołyńia Dąbrowski Collection with several thousand projects, among which the author found the works of the architect Stanisław Majerski, including the projects of the 'Księżówka' in Zakopane. What is more, he found this object's designs in the National Archives in Krakow, signed by Majerski as well. The analysis performed indicated the authorship of the above-mentioned architect pertaining to the brick part of the 'Księżówka', which is a new finding in this matter, because the building was previously attributed to Eugeniusz Wesołowski. The Author also presents a hypothesis stating that the wooden part of the building, erected during the interwar period on the site of the former 'Adasiówka', could also had been erected based on Stanisław Majerski's design.

**KEYWORDS**

Stanisław Majerski, Zakopane, Księżówka,  
Żołyńia Dąbrowski Collection

**BIBLIOGRAFIA****Archiwalia**

Archiwum Główne Służebnic  
Najświętszego Serca Jezusowego:  
Korespondencja bpa Józefa Pelczara  
z m. Klarą Ludwiką Szczęsną,  
(b. sygn.): List bpa J.S. Pelczara  
z 28 XI; 3 XII 1904; 16 VII 1905

sygn. D-H-K 1/1 *Historia Zgromadzenia Służebnic Serca Jezusowego od 1894 [do 1924]*. T. 1, s. 41.  
sygn. Mrg Z-3, s. Dębicka Konrada M., *Kościół i Zespół Klasztorny Zgromadzenia Służebnic Najświętszego Serca Jezusowego w Krakowie*, mps pracy magisterskiej pod kierunkiem prof. J. Samka, Kraków 1996.



- Archiwum Narodowe w Krakowie,  
Archiwum Podworskie Homolaczków  
i hr. Władysława Zamoyskiego:  
sygn. 482, Niedatowany przerys na kalce  
części mapy katastralnej  
Zakopanego, s. 45.  
sygn. 482, S. Majerski, *Zakopane Księżówka.  
Pomysł dobudowania kaplicy*, s. 1–15.
- Zbiory Dąbrowskich z Żołąni:  
sygn. ZDŻ-R546, Majerski Stanisław, *Projekt  
Księżówki w Zakopanem*.  
sygn. ZDŻ-R547, Majerski Stanisław, *Projekt  
kaplicy w Księżówce w Zakopanem*.
- Opracowania**
- „Kronika Dyecezyi Przemyskiej”, 1918, z. 9,  
s. 189.
- Łabuda Jan, *Śp. Ks. Józef Wiejowski*, „Kronika  
Dyecezyi Przemyskiej”, 1925, z. 1,  
s. 7–16.
- Moździerz Zbigniew, *Gmach Muzeum  
Tatrzańskiego*, Zakopane 2005.
- Moździerz Zbigniew, *Architektura i rozwój  
przestrzenny Zakopanego 1600–2013*,  
Zakopane 2013.
- Podubny Bartosz, *Majerski Ferdynand  
Gerard*, w: *Przemyski słownik biogra-  
ficzny*, t. 2, red. Lucjan Fac, Tomasz  
Pudłocki, Anna Siciak, Przemyśl 2011,  
s. 66–74.
- Podubny Bartosz, *Majerski Stanisław Kostka*,  
w: *Przemyski słownik biograficzny*, t. 2,  
red. Lucjan Fac, Tomasz Pudłocki,  
Anna Siciak, Przemyśl 2011, s. 74–82.
- Podubny Bartosz, *Majerski Stanisław Kostka*,  
w: *Słownik biograficzny twórców  
oświaty i kultury XIX i XX wieku Polski  
południowo-wschodniej. Suplement*,  
red. Kazimierz Szmyd, Rzeszów 2015,  
s. 91–93.
- Podubny Bartosz, „*Fabrica ecclesiae*” rodziny  
*Majerskich. Fenomen twórczości ojca  
i syna*, w: *Paragone. Rzeźba na granicy*,  
red. Elżbieta Błotnicka-Mazur,  
Lechosław Lameński, Marcin  
Pastwa, Lublin 2016, s. 79–101.
- Podubny Bartosz, *Majerscy dla katedry prze-  
myskiej: historia restauracji katedry  
przemyskiej obrządku łacińskiego  
w kontekście działalności Ferdynanda  
i Stanisława Majerskich*, Przemyśl  
2020.
- Szczepaniak Andrzej, *Historia Domu  
Rekolekcyjnego Konferencji Episkopatu  
Polski „Księżówka” w Zakopanem w la-  
tach 1910–1945*, „*Studia Teologiczno-  
Historyczne Śląska Opolskiego*”, t. 36,  
2016, nr 2, s. 125–144.
- Tondos Barbara, *Najwierniejszy (o Eugeniuszu  
Wesołowskim)*, „*Rocznik Podhalański*”,  
t. 2, 2002, nr 23, s. 203–232.