

WITOLD NOWODWORSKI

GMACH BIBLIOTEKI

Adam Łysakowski swą analizę pojęcia biblioteki rozpoczął od rozważań natury etymologicznej, dochodząc do wniosku, że w wyrazie „biblioteka” występuje na plan pierwszy wątek znaczeniowy, który kojarzymy z wyobrażeniem pomieszczenia na książki. Świadczy to o doniosłości zagadnienia, które zamierzamy w swoim artykule przedstawić, bo jak stwierdzał autor „nie może istnieć biblioteka bez stosownego pomieszczenia”. Lokal więc jest jednym z podstawowych elementów, który składa się na pojęcie biblioteki¹.

Edward Kuntze w 1919 r., w rok po odzyskaniu niepodległości, w swym programowym artykule pt. *Potrzeby polskich bibliotek naukowych* pisał: „Jest to rzecz udowodniona, że uczęszczanie do biblioteki wzrasta ogromnie po każdym lepszym jej umieszczeniu [...]. Dobre pomieszczenie biblioteki jest pierwszym warunkiem należytego jej rozwoju, podstawowym postulatem przy rozpoczęciu reform”².

Zadaniem bibliotek, według znakomitego bibliotekoznawcy niemieckiego Georga Leyha, jest doprowadzenie do spotkania w sposób najkrótszy i najszybszy książki i czytelnika. Toteż niezmiernie ważną rzeczą jest usytuowanie biblioteki. Uzależnione ono powinno być od zadań, jakie spełnia. Dla biblioteki uniwersyteckiej najbardziej racjonalna będzie jej lokalizacja w pobliżu sal wykładowych i pomieszczeń, gdzie się odbywają ćwiczenia ze studentami lub prowadzone są prace badawcze³.

Postulat ten dobrze sobie uświadamiał założyciel Katolickiego Uniwersytetu Lubelskiego, ks. Idzi Radziszewski. Opracowany przez prof. inż. Mariana Lalewicza projekt przebudowy tzw. koszar świętokrzyskich przy Alejach Racławickich, które władze państwowe oddały na siedzibę Uniwersytetu, obejmował oprócz adaptacji istniejących budynków wzniesienie czterech nowych. W jednym z nich miała być umieszczona Biblioteka Uniwersytecka⁴.

Były to jednak plany, sięgające w dość odległą przyszłość. Rzeczywistość była inna. Realizację wielkiego dzieła, jakim było założenie katolickiej wyższej uczelni, trzeba było rozpoczynać od o wiele skromniejszych warunków lokalowych. W pierwszych latach istnienia Uniwersytetu wykłady odbywały się w lokalu Seminarium Duchownego w Lublinie, a Bibliotekę Uniwersytecką trzeba było umieścić w dwuskrzydłowym budynku dawnego klasztoru bernardyńskiego przy ul. Dolnej Panny Marii 4, obejmującym ogółem 12 sal o powierzchni 503 m². O przystosowaniu jego do potrzeb bibliotecznych nie mogło być mowy. Co więcej, brak w nim było prymitywnych urządzeń, gdyż gmach był nieskanalizowany, a instalację elektryczną założono dopiero w 1924 r. Z powodu grubości murów lokal był trudny do ogrzania.

¹ A. Łysakowski: *Biblioteka*. W: *Bibliotekarstwo naukowe*. Warszawa 1965 s. 11.

² *Nauka pol.* T. 2: 1919 s. 507.

³ G. Leyh: *Das Haus und seine Einrichtung*. Ergänzt von G. Liebers. W: *Handbuch der Bibliothekswissenschaft*, 2 Aufl. Bd 2. Wiesbaden 1961 s. 884—885.

⁴ D. Dzierżkowska: *Biblioteka Główna Katolickiego Uniwersytetu Lubelskiego 1918—1939*. *Arch. Bibl. Muz.* T. 8: 1964 s. 199—200.

Na czytelną przeznaczono sklepioną salę na parterze (dawny refektarz), pracownie ulokowano na pierwszym piętrze, pozostałe pomieszczenia obrócono na magazyny.

W tych warunkach Biblioteka pozostawała przez cały okres międzywojenny, czasy okupacji (kierownictwo Emilii Szeligowskiej) i pierwsze lata powojenne. Na zrealizowanie planów zawartych w projekcie M. Lalewicza nie pozwoliły przed wojną szczupłe fundusze Uniwersytetu. Wysuwane zaś parokrotnie projekty przeniesienia Biblioteki do głównego gmachu Uczelni nie znalazły odpowiednich warunków, by można było je zrealizować⁵.

Pomyślniejsza cokolwiek zmiana pod względem perspektyw lokalowych nastąpiła po wojnie w latach dyrektorstwa prof. dra Andrzeja Wojtkowskiego. Dzięki staraniom pierwszego rektora odrodzonej po drugiej wojnie światowej Uczelni, ks. prof. dra Antoniego Słomkowskiego, ówczesny biskup lubelski ks. dr Stefan Wyszyński zgodził się na przekazanie Katolickiemu Uniwersytetowi Lubelskiemu niewykończonego przed wojną gmachu Domu Katolickiego przy ul. Chopina 27, którego projekt architektoniczny w r. 1937 opracował mgr inż. Jerzy Siennicki.

Na potrzeby Biblioteki postanowiono adaptować część gmachu od strony południowej i wschodniej, przyległą do wielkiej sali widowiskowej stojącej od czasów przedwojennych w stanie surowym. Opracowany przez mgr inż. Ignacego Kędzierskiego plan przebudowy zatwierdził Zarząd Miejski w Lublinie we wrześniu 1947 r. Wykonanie robót konstrukcyjnych powierzono firmie „Technika”

Realizacja tej pierwszej części owej adaptacji gmachu trwała do 1952 r., ale najważniejsze prace zostały już wykonane w 1949 r., dzięki czemu możliwe stało się wówczas częściowe przeniesienie zbiorów. Dnia 6 listopada 1949 r. nastąpiła uroczystość poświęcenia gmachu przez ks. prymasa Stefana Wyszyńskiego.

Dalsza przeprowadzka Biblioteki do nowego gmachu odbywała się w ciągu następnego roku i zakończona została już za następnego jej kierownictwa, które od 1 sierpnia 1950 r. objął o. dr Romuald Gustaw OFM, po niespełna rocznym pełnieniu obowiązków dyrektora przez kustosa mgra Witolda Nowodworskiego.

W wyniku tej zmiany sytuacji lokalowej Biblioteka otrzymała dwukrotnie większą powierzchnię użytkową (1.365 m²) z 25 izbami. Toteż możliwe się stało wyodrębnienie osobnych pomieszczeń na biura dla pracowników, na magazyny dla książek i na sale służące udostępnianiu zbiorów.

Czytelnicy mogli korzystać ze zbiorów na miejscu, w jasnej dużej sali od strony południowej na pierwszym piętrze, przeznaczonej na Czytelnię. Uruchomiono Czytelnię Czasopism na drugim piętrze, mającą równy poziom z balkonem Czytelni Głównej. Wypożyczanie do domu i przyjmowanie zamówień na książki sprowadzane z bibliotek pozamiejscowych mogło się odbywać w osobnym pomieszczeniu obok Czytelni Głównej. Magazyny zlokalizowano w południowo-wschodniej części gmachu, budując dla nich systemem wieżowym cztery, a następnie po dokonaniu nadbudowy sześć kondygnacji.

Pomieszczenia na pierwszym piętrze od strony wschodniej i północnej przeznaczono na biura dla pracowników. Przestrzeń dzielącą je od ściany tzw. sali widowiskowej wykorzystano na umieszczenie szafek katalogowych oraz magazyn na książki, oddzielony od reszty lokalu siatką drucianą (tzw. magazyn „za kratkami”). Część parteru od strony wschodniej, ze ścianą oddzielającą gmach od pasażu i podwórza od strony południowej, zajmowały: hall wejściowy z szatnią, niewielki pokój „pod schodami”, urządzenia sanitarne i intrologatoria. W pozostałych pomiesz-

⁵ Tamże s. 205–206.

czeniu parteru i w części suterenu od strony południowej mieścił się Księgozbiór Teologiczny „Bobolanum”. Resztę parteru od strony wschodniej zajmowała stolarnia firmy „Technika”.

Szybki wzrost księgozbioru Biblioteki spowodował, że stawało się rzeczą konieczną dalsze powiększenie na jej potrzeby powierzchni użytkowej lokalu. Piwnice gmachu przeznaczone pierwotnie na kotłownię obrócono na magazyny biblioteczne, umieszczając w nich przydziały państwowe ze Zbiornik Księgozbiorów Zabezpieczonych. Po eksmisji stolarni firmy „Technika” w 1955 przejęła Biblioteka zajmowane przez nią pomieszczenie na parterze od strony wschodniej. W roku następnym uzyskała Biblioteka pokój na pierwszym piętrze należący pierwotnie do jednego z mieszkań domu profesorskiego. Dalszy wzrost pomieszczeń — to otrzymanie w 1958 r. części sali widowiskowej, w której czasowo ulokowana była sala gimnastyczna Studium Wychowania Fizycznego Uniwersytetu. Ogółem przybyło Bibliotece w ciągu 6 lat od zakończenia pierwszych adaptacji 752 m² czyli w 1958 r. dysponowała ona powierzchnią czterokrotnie większą (2.117 m²) od tej, którą posiadała przed wojną i w pierwszych latach powojennych⁶.

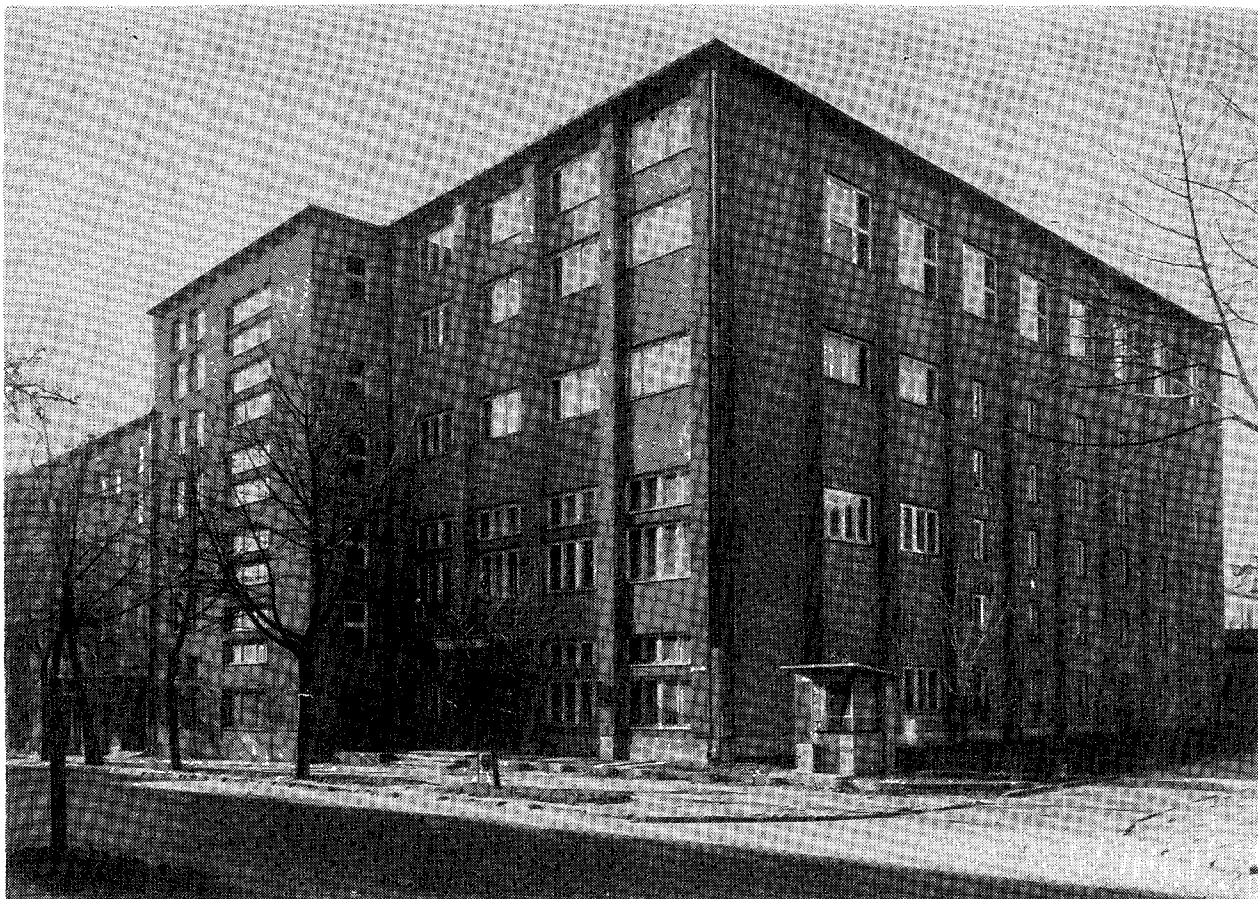
Pomimo tego stosunkowo dużego przyrostu pomieszczeń, ta pierwsza adaptacja części gmachu przy ul. Chopina nie mogła zaspokoić intensywnie rozwijającej się Biblioteki. Wybudowane w południowo-wschodnim skrzydle gmachu magazyny obliczone na 270.000 wol. okazały się niewystarczające. Coraz wyraźniej stawało się widoczne, że naturalnym terenem ekspansji Biblioteki musi stać się owa tylko w małym stopniu wykorzystywana sala widowiskowa. Wzbudzała ona zainteresowanie innych nie związanych z katolicką uczelnią instytucji kulturalnych Lublina. I tylko zdecydowanej postawie dyrektora Biblioteki, o. dra R. Gustawa przeciwstawiającego się w sposób stanowczy przekazaniu jej na tamte cele, zawdzięczać trzeba, że można było przystąpić do drugiej, szerszej adaptacji gmachu na użytek Biblioteki Uniwersyteckiej KUL.

Z podjęciem tej decyzji władze uniwersyteckie nie śpieszyły się. Oto bowiem zmiany wewnętrzno-polityczne w kraju, jakie przyniósł ze sobą koniec 1956 r., wzbudziły nadzieję, że można będzie uzyskać pozwolenie na rozbudowę Uniwersytetu. W opracowanych jej założeniach przewidywało się wzniesienie w pobliżu głównego gmachu Uczelni budynku dla Biblioteki Uniwersyteckiej, zdolnego pomieścić 1.500.000 wol. Startem w kierunku realizacji tych planów było ogłoszenie w dniu 17 V 1958 r., za pośrednictwem Stowarzyszenia Architektów Polskich, konkursu na rozbudowę Uniwersytetu. Pierwszą nagrodę otrzymał projekt opracowany przez architektów: Witolda Benedeka, Stanisława Niewiadomskiego i Andrzeja Kowalewskiego⁷, ale do jego realizacji nie doszło, gdyż władze miejskie uznały, że przewidziany pod budowę Biblioteki teren należy przeznaczyć dla ważniejszej dla miasta inwestycji, jaką jest budowa hotelu miejskiego.

Bardziej realna, jak wykazały to lata następne, okazała się wspomniana wyżej koncepcja adaptacji gmachu przy ul. Chopina, obejmująca swoim zakresem wspomnianą wyżej niewykończoną salę widowiskową. Równocześnie z ogłoszeniem konkursu na rozbudowę Uniwersytetu władze uniwersyteckie powierzyły mgrowi inż. arch. Tadeuszowi Witkowskiemu przygotowanie ogólnego projektu przebudowy tego gmachu na potrzeby Biblioteki. Zlecone sobie zadanie T. Witkowski wykonał

⁶ O. R. Gustaw, W. Nowodworski: Dwadzieścia lat Biblioteki Uniwersyteckiej KUL (1939—1959). *Arch. Bibl. Muz.* T. 1: 1959/60 z. 2 s. 139—141.

⁷ L. Waszczuk: Rozbudowa Katolickiego Uniwersytetu Lubelskiego. *Zesz. nauk. KUL.* R. 1: 1958 z. 4 s. 116—123.



Gmach Biblioteki (ul. Chopina 27)

w 1958 r. sporządzając ogólny projekt techniczny, który dnia 14 II następnego roku uzyskał zatwierdzenie Prezydium Miejskiej Rady Narodowej.

W latach 1959—1960 opracował inż. T. Witkowski projekt szczegółowy. Oparł w nim autor projektu budowę magazynów na konstrukcji szkieletowo-stalowej. Przewidując rozbudowę czytelnicy, lokali biurowych, budowę klatek schodowych i hallów oraz wyposażenie gmachu w niezbędne instalacje techniczne, włączył w zakres przebudowy bramę wjazdową domu.

Dnia 30 V 1959 r. odbyło się posiedzenie Komisji powołanej do ustalenia terminu rozpoczęcia przebudowy. Wzięli w niej udział: dyrektor administracyjny KUL, ks. dr Franciszek Woronowski, inżynierowie: T. Witkowski, Lucjan Waszczuk i Jan Brzostowski oraz przedstawiciele Biblioteki: o. dr R. Gustaw i mgr J. Wiśliński. Postanowiono rozpocząć prace związane z przebudową gmachu dnia 15 lipca.

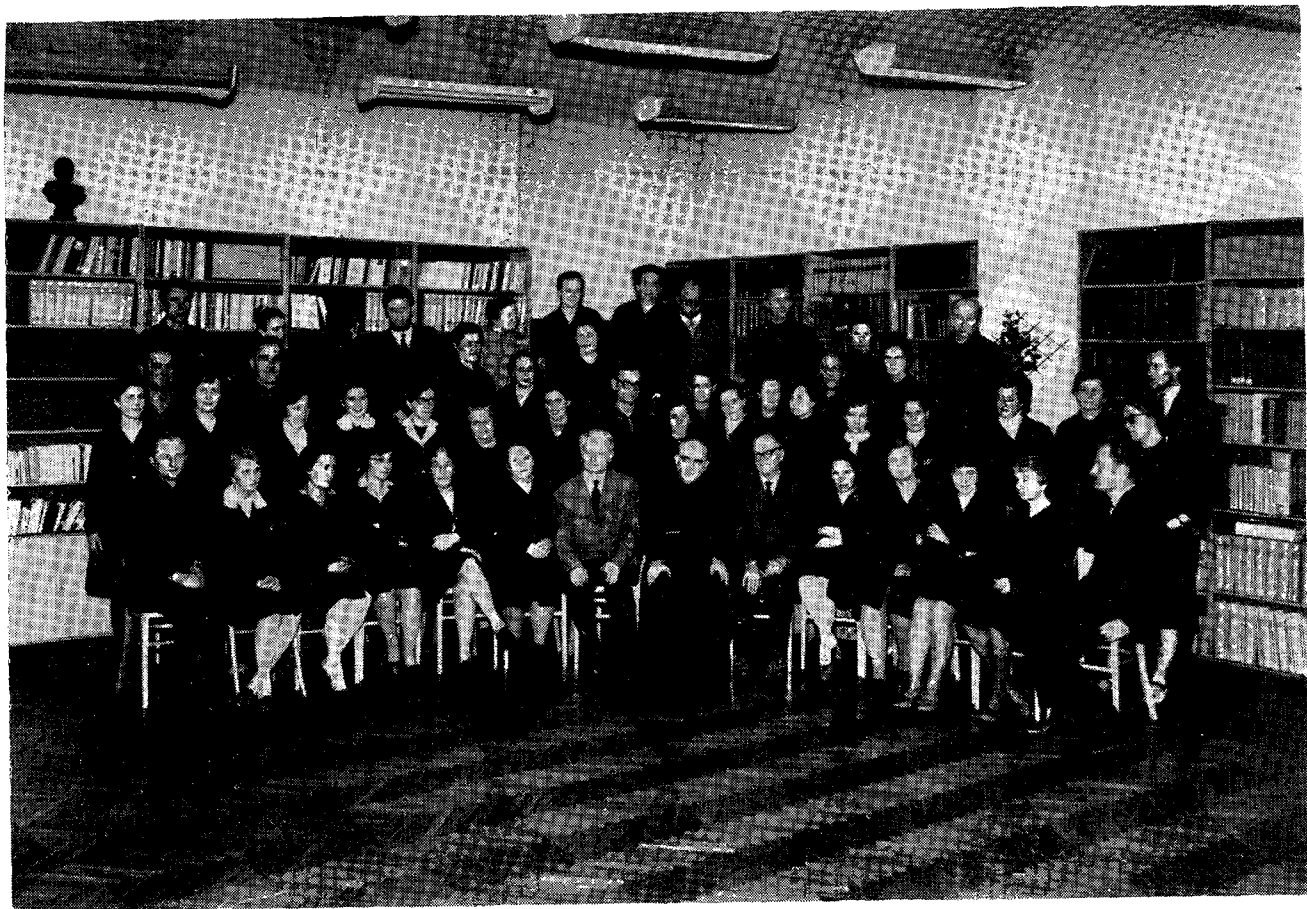
Terminu tego wszakże nie dotrzymano, gdyż realizację projektu rozpoczęto dopiero w styczniu 1960 r. Prace w tym zakresie rozpoczęto od budowy klatki schodowej od strony zachodniej i nadbudowy sali od strony południowej nad Czytelnią oraz przyległego do niej mieszkania służbowego. Wkrótce potem zaszła konieczność wprowadzenia zmian w projekcie. Nie można było bowiem dostać stali na magazyny o konstrukcji szkieletowej. Zdecydowano się przejść na konstrukcję żelbetową. Trudność uzyskania dojazdu do posesji od strony zachodniej pociągnęła za sobą potrzebę szukania innego rozwiązania sprawy szatni i głównego wejścia do Biblioteki niż to, które dostarczał projekt Witkowskiego.

Wiele pracy i czasu pochłonęło wyburzenie balkonu istniejącego w sali widowiskowej. Po wybudowaniu w latach 1961—1963 pięciu kondygnacji magazynów okazało się, że ostatnie, najwyżej położone pomieszczenie, które było przeznaczone na wybudowanie nowej czytelnicy, jest za wysokie. Na wspólnym posiedzeniu Senackiej Komisji Bibliotecznej i Senackiej Komisji Gospodarczej w dniu 6 maja 1963 r. postanowiono dobudować jeszcze jedną kondygnację magazynów kosztem obniżenia wysokości projektowanej nowej czytelnicy oraz opracować dodatkowy projekt, który by uwzględnił problemy szatni, głównej klatki schodowej i sąsiadujących z nią pomieszczeń oraz elewacji gmachu. Przygotowanie tego projektu powierzone zostało mgrowi inż. arch. Zbigniewowi Zaworze.

Przeniesienie na przełomie 1964/65 r. Księgozbioru Teologicznego „Bobolanum” do Warszawy dostarczyło dalszego materiału do wprowadzenia koniecznych zmian w dokumentacji przebudowy, której zakres uległ rozszerzeniu przez włączenie do niej pomieszczeń zajmowanych dotychczas przez ten Księgozbiór.

Współpraca kierownictwa przebudowy z Dyrekcją Biblioteki jako użytkownikiem gmachu, nie zawsze układała się harmonijnie. Dyrektor Biblioteki przejawiał szczególniejszą troskę o to, aby architekci w projektach swoich uwzględniali zasadę funkcjonalności w rozplanowaniu pomieszczeń, a kierownictwo przebudowy obejmując całokształt spraw z nią związanych poniechało stosowania metody wyrywkowej w prowadzonych przez siebie systemem gospodarczym pracach budowlanych. Coraz wyraźniej występowała potrzeba bliższego określenia zasad i form współpracy między kierownictwem przebudowy a Biblioteką.

Do czuwania nad przebiegiem prac związanych z przebudową Dyrekcja Biblioteki powołała komisję wewnętrzną w składzie: wicedyrektor mgr Jan Wiśliński — przewodniczący, starszy bibliotekarz mgr Franciszek Chwalewski i bibliotekarz mgr Eustachy Stebelski — członkowie. Wypowiedziana przez J. Wiślińskiego w dniu 12 VI 1962 r. na posiedzeniu Senackiej Komisji Bibliotecznej opinia o dotychczasowych pracach adaptacyjnych stała się powodem powołania przez nią Podkomisji do której weszli: mgr inż. Lucjan Waszczuk, ks. dyrektor Krzysztof Margasiński



Pracownicy Biblioteki

oraz z ramienia Biblioteki J. Wiśliński i F. Chwalewski. Do zadań tej Podkomisji, której przewodnictwem objął (19 XI) ks. prof. dr Józef Pastuszka, należała kontrola postępu prac związanych z przebudową i zbadanie, jakie są możliwości przyspieszenia oddania Bibliotece nowych magazynów.

W latach następnych, od 1963 gdy kierownictwo przebudowy spoczęło w rękach ks. dr Franciszka Woronowskiego, władze uniwersyteckie uznały za wskazane zawarcie umowy o współpracę z wymienionymi ostatnio reprezentantami interesów Biblioteki J. Wiślińskim i F. Chwalewskim. Mieli oni opiniować wszelkie projekty mające związek z przebudową z punktu widzenia użytkownika gmachu. Mianowani oni zostali również członkami Komisji Specjalnej, działającej pod przewodnictwem o. prof. dra Ludwika Krupy, powołanej w dniu 3 III 1965 r. przez Senat dla rozpatrzenia i zatwierdzenia dokumentacji przebudowy Biblioteki. W projekcie mgra inż. arch. Z. Zawory największe zastrzeżenia ze strony wymienionych przedstawicieli Biblioteki wywoływało rozwiązanie problemu głównej klatki schodowej, dopuszczające utrzymanie różnicy poziomów o wysokości 75 cm między hallem klatki schodowej a hallem przed projektowaną nową czytelnią. Ponadto zmiany domagało się proponowane przez projektanta zejście do suferen jako dalszego ciągu klatki schodowej. Lepszym rozwiązaniem, zdaniem przedstawicieli Biblioteki, było by wykonanie osobnego zejścia z halu szatni obok szachtu windy osobowej. Zastrzeżenie również budziło zawarte w projekcie rozwiązanie sprawy dojścia do urządzeń sanitarnych poprzez stare magazyny.

Wysunięte przez Bibliotekę propozycje zmian w projekcie inż. Z. Zawory, na odbytym w dniu 11 V 1965 r. posiedzeniu, przyjęła Komisja Specjalna jako konieczne do uwzględnienia. Senat Akademicki KUL w dniu 25 VI tegoż roku upoważnił dyrektora administracyjnego, ks. dra F. Woronowskiego, do realizowania projektu inż. Z. Zawory uzupełnionego w miarę możliwości wspomnianymi wyżej poprawkami.

W roku następnym inż. Z. Zawora wycofał się ze stanowiska projektanta przebudowy. W celu uzupełnienia dokumentacji prowadzonych robót w tym zakresie władze uniwersyteckie zawarły umowę z mgrem inż. arch. Antonim Hermanem. Przedstawiony przez niego projekt obejmował opracowanie wnętrza nowej Czytelni Głównej, Czytelni Profesorskiej i przyległych do niej pomieszczeń oraz hallu przed Czytelnią; przynosił też nowe rozwiązanie głównej klatki schodowej uwzględniając postulaty Biblioteki w sprawie scharmonizowania poziomów halli klatki schodowej i czytelni.

Nie zamierzamy na tym miejscu analizować przyczyn, które spowodowały przedłużanie się w czasie prac nad przebudową gmachu Biblioteki. Stwierdzić musimy wszakże, że w niemałej mierze utrudniało to właściwe merytoryczne jej funkcjonowanie. Przenoszenie książek z miejsca na miejsce, prowizoryczność lokalizacji pomieszczeń — wszystko to pochłaniało wiele energii i marnowało niepotrzebnie siły bibliotekarzy. Toteż Dyrekcja Biblioteki czyniła usilne starania, by przyspieszyć zakończenie, o ile to było możliwe, prac adaptacyjnych. Tak np. na posiedzeniach Komisji Specjalnej w dniach 18 III i 11 V 1965 r. Dyrekcja Biblioteki energicznie dopominała się przyspieszenia realizacji przebudowy.

Doskonałym momentem wydawał się być jubileusz 50-lecia istnienia Uczelni. Mając to na uwadze, dnia 13 września 1967 r. Dyrekcja Biblioteki skierowała do władz uniwersyteckich odpowiedni memoriał wskazujący na konieczność zakończenia przebudowy i oddania do użytku nowej czytelni głównej oraz pozostałych pomieszczeń w dniu centralnych uroczystości jubileuszowych. Niestety, starania te nie przyniosły oczekiwanego rezultatu.

Pomimo tych stałych trudności Biblioteka w ciągu minionego dwudziestolecia w nowej niedzibie, a zwłaszcza od rozpoczęcia drugiej adaptacji, zrobiła niewątpliwie duży postęp w zakresie unowocześnienia swych pomieszczeń. Zmiany, jakie w ciągu tego okresu dokonały się, zarówno w zewnętrznym wyglądzie Biblioteki jak i w organizacji świadczonych przez nią usług, są niewątpliwe i stanowią zewnętrzny wyraz jej dynamicznego rozwoju. Rejestr tych zmian w zakresie sytuacji lokalowej Biblioteki i jej wyposażenie przedstawia się następująco:

1. Wykonana w latach 1960—1964 budowa sześciu kondygnacji magazynów, z których cztery wyposażono stopniowo w regały metalowe, umożliwiła częściową zamianę starych magazynów na pracownie oraz na organizację Czytelni Bibliograficznej. W magazynach starych pozostawiono stare druki, a po przeniesieniu Czytelni Bibliograficznej do innego pomieszczenia rozszerzono zaplecze magazynowe Sekcji Akcesji.

2. Dokonana w 1966 r. przebudowa parteru od strony południowej dała Bibliotece piękną salę, w której umieszczono Czytelnię Czasopism oraz pomieszczenie dla Introligatorni.

3. Wyremontowane w połowie 1969 r. pomieszczenie dawnej szatni pozwoliło lepiej zorganizować Czytelnię Informacji Naukowej (dawna Czytelnia Bibliograficzna). Po wykonaniu antresoli umieszczono też w niej księgozbiór nowości teologicznych.

4. W połowie 1968 r. oddano do użytku wyremontowane na drugim piętrze pomieszczenie dla Sekcji Rękopisów z czytelnią, w której rozpoczęto organizowanie podręcznego księgozbioru historycznego.

5. Parter od strony wschodniej przebudowano na hall wejściowy z obszerną, ozdobioną fryzmem szatnią oraz z pomieszczeniem dla Wypożyczalni Miejscowej i Międzybibliotecznej. Hall wyposażony w gabloty ścienne i stojące służy równocześnie jako sala wystawowa, w której organizowane są, zmieniane w każdą sobotę, ekspozycje najnowszych nabytków oraz okolicznościowe wystawy poświęcone zmarłym przedstawicielom świata nauki i kultury.

6. Pracownię Fototechniczną pozostawiono w dawnym miejscu „pod schodami”, poszerzając jedynie jej ciemnię i poprawiając instalację elektryczną i wodno-kanalizacyjną.

7. Dawny magazyn „za kratkami”, na pierwszym piętrze, naprzeciw pokoi biurowych, został zmieniony na hall katalogowy.

8. W r. 1960 wykonano klatkę schodową od strony zachodniej. W nadbudowanej nad obecną Czytelnią sali umieszczono Sekcję Opracowania Alfabetycznego Pełnego Druków Zwartych Nowych oraz bloki katalogowe z opisami bibliograficznymi III części Estreichera w układzie systematycznym. Sala ta służy równocześnie jako miejsce zebrań pracownikom Biblioteki.

9. Główną klatkę schodową (bez zejścia do suterenu) oddano do użytku w 1968 r. Sąsiadujące z nią pomieszczenia służą jako pracownie naukowe instytucjom uniwersyteckim, nie związanym organizacyjnie z Biblioteką Główną. W jednym mieści się biuro Ośrodka Archiwów, Bibliotek i Muzeów Kościelnych, w drugim zaś — Komisja Badań nad Literaturą Katolicką.

10. Główna część gmachu od strony wschodniej powyżej czwartego piętra (w miejscu, gdzie w dawnej sali widowiskowej miała być ulokowana kabina operatora) wybudowano pomieszczenia z bezpośrednim wejściem z głównej klatki schodowej, które oddano do użytku Redakcji *Encyklopedii Katolickiej*.

11. W suterrenach pod obecnym lokalem Introligatorni (południowo-zachodnia część gmachu) urządzono pracownię Sekcji Wymiany Krajowej mającej do swojej dyspozycji przyległe magazyny dubletów i druków zbędnych.

12. W sąsiedztwie magazynów drugiego piętra, od strony północnej, wydzielono pomieszczenie na pracownię Oddziału Magazynów i Konserwacji Zbiorów.

13. W magazynie szóstej kondygnacji, od strony północno-zachodniej, w wyodrębnionym lokalu umieszczono Archiwum Uniwersytetu. Na drewnianych regałach ustawiono w tym magazynie księgozbiory Zakładów Neofilologii.

14. Wyposażono gmach w instalacje elektryczną, wodno-kanalizacyjną i centralnego ogrzewania, częściowo przerabiając dawniej istniejące lub urządzając je na nowo. Oddano do użytku urządzenia sanitarne na parterze, na pierwszym, drugim i trzecim piętrze.

15. W 1965 r. Zakłady Urządzeń Dźwigowych dostarczyły do Biblioteki 2 windy osobowe i 2 towarowe. Instalacji tych wind dokonała w latach 1967—1968 Spółdzielnia Mechaników w Lublinie.

16. W latach 1966—1969 wykonano elewację gmachu i uporządkowano teren zewnętrzny od strony północnej.

Sale przeznaczone na nową Czytelnię Główną i Czytelnię Profesorską, z przyległymi do nich pokojami, zostały już w zasadniczej swojej postaci wybudowane. Obecnie wykonywane są prace nad wykończeniem wnętrza oraz wyposażeniem.

Do ostatecznego ukończenia przebudowy gmachu pozostaje jeszcze podział obecnej Czytelni Główny na dwa poziomy i wybudowanie na nich pomieszczeń dla poszczególnych działów pracy Biblioteki. Przy rozplanowaniu tych pomieszczeń powinna być zachowana zasada funkcjonalności, która przez cały czas trwania przebudowy siłą rzeczy stała się naruszana.

Dzięki opisanym wyżej zmianom sytuacji lokalowej Biblioteki powierzchnia użytkowa gmachu wynosi obecnie ok. 6.400 m², z tego na potrzeby Biblioteki przypada ok. 6.200 m². Stanowi to trzykrotny wzrost powierzchni w porównaniu do sytuacji w 1958 r.

Na zakończenie tego przeglądu osiągnięć w zakresie przebudowy gmachu, w ramach jego drugiej adaptacji, wymienić trzeba nazwiska osób, które jako projektanci poszczególnych robót lub ich kierownicy były zaangażowane bezpośrednio w realizacji przedsięwzięcia.

Dane o inżynierach opracowujących projekty przebudowy podaliśmy wyżej. Uzupełnić tu je należy następującymi informacjami: instalację elektryczną projektowali inż. Jan Dwornicki, mż. Leon Sławiński i inż. Henryk Szacoń; instalacje centralnego ogrzewania opracował inż. dr Janusz Kwiatkowski; obliczenia statyczne wykonali inż. Henryk Zamorowski i inż. Feliks Żytkowski; projekty wnętrza hallu, szatni oraz Czytelni Informacji Naukowej opracował inż. mgr arch. Juliusz Kłeczek. Stały nadzór techniczny nad przebudową sprawował mgr inż. Lucjan Waszczuk. Roboty budowlane prowadził od 1959 do 1969 r. technik Albin Wargocki, od 1970 technik Henryk Mielniczek.

Ze strony Uniwersytetu zajmowali się i kierowali przebudową dyrektorzy administracyjni KUL: ks. dr Franciszek Woronowski 1958—1959; ks. Krzysztof Margasiński 1960—1962; przez okres kilku miesięcy pełniący funkcję głównego intendenta Czesław Zabrotowicz i wreszcie od r. 1963 powtórnie ks. dr Franciszek Woronowski.