

MAGDA MICIĄK, AMANDA M. AGNEW

Cmentarzysko wczesnośredniowieczne w Gieczu, stan. 10, woj. wielkopolskie – wyniki badań z lat 2014-2019

ABSTRAKT: Artykuł prezentuje dotychczasowe wyniki badań przeprowadzonych na cmentarzysku wczesnośredniowiecznym, na stanowisku Giecz 10. W ciągu sześciu sezonów badawczych odkryto tam 133 pochówki wczesnośredniowieczne, wśród których szczególną uwagę zwracają groby z konstrukcjami drewnianymi lub w obstawie kamiennej, groby o nietypowym ułożeniu zmarłego (pozycja podkurczona na boku lub pozycja na brzuchu), groby o odmiennej orientacji oraz groby zawierające podwójne pochówki kobiet z małymi dziećmi. W większości z nich odkryto wyposażenie grobowe w postaci monet, ozdób lub przedmiotów codziennego użytku (w tym egzemplarze o unikalnym charakterze), które – wraz z analizami ¹⁴C, wykonanymi dla 7 pochówków – pozwalają określić chronologię cmentarzyska na okres od początku XI wieku (być może nawet końca X) do wieku XIII.

SŁOWA KLUCZOWE: Giecz, stan. 10, cmentarzysko wczesnośredniowieczne, wyposażenie grobowe

ABSTRACT: The article presents the results of the research conducted so far on the early medieval burial ground at site 10 in Giecz. Over six seasons of research, 133 early medieval graves have been discovered. Graves of wooden construction or encased in stone, as well as graves with an unusual arrangement (the deceased bent on the side and on the stomach), with different orientation, or double graves of women with small children draw particular attention. In the majority of graves, grave goods were found such as coins, ornaments or household items (including pieces of unique character). These finds – together with ¹⁴C analyses conducted for 7 graves – made it possible to determine the chronology of the burial ground to the period dating from the beginning of the 11th century (or even the end of the 10th century) till the 13th century.

KEYWORDS: Giecz, the early medieval burial ground, grave goods

Uwagi wstępne

Cmentarzysko w Gieczu (stan. 10) jest jednym z elementów zespołu stanowisk wczesnośredniowiecznych, skupionych wokół grodu założonego w latach 60. IX wieku na półwyspie jeziora powstałego w rozlewiskach rzeki Moskawy,

a około 60 lat później rozbudowanego i włączonego w poczet najważniejszych ośrodków centralnych nowo tworzonego państwa pierwszych Piastów. Badania wykopaliskowe, prowadzone od lat 40. XX wieku na grodzisku i w jego najbliższym otoczeniu, potwierdzają duże znaczenie Giecza także w okresie, który nastąpił po kryzysie monarchii, w latach 30. XI wieku. Gród stał się wówczas siedzibą rozległej kasztelanii, która funkcjonowała przynajmniej do końca XIII wieku [Krysztofiak 2009, 2020].

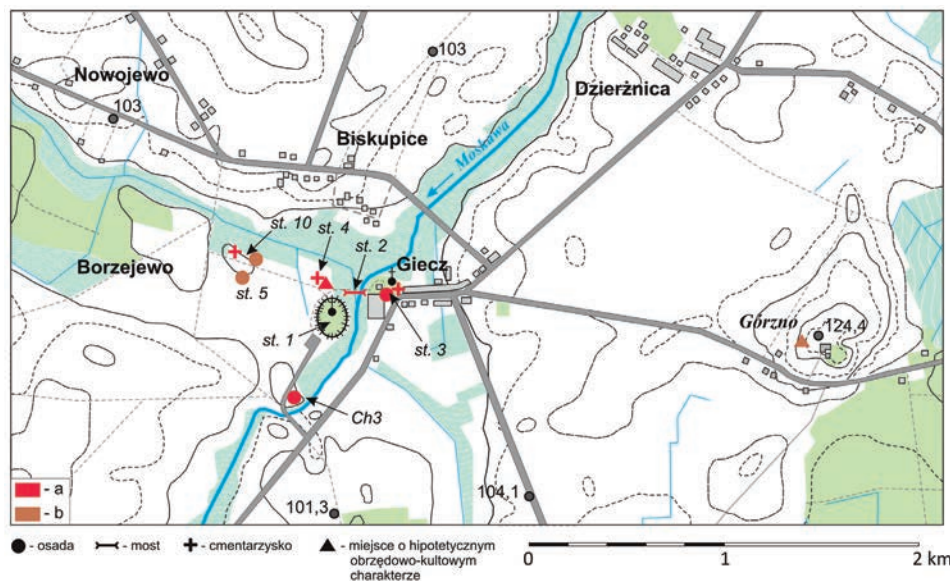
Oprócz grodziska (Giecz-Grodziszczko, stan. 1.) z pozostałościami kościoła z początku XI wieku i funkcjonującego od tego czasu cmentarza wewnątrz- i przykościelnego, w skład wczesnośredniowiecznego gieckiego zespołu osadniczego wchodzi: przeprawa przez płytkie jezioro powstałe w rozlewiskach Moskawy (stan. 2), łącząca gród ze znajdującą się po wschodniej stronie jeziora osadą z romańskim kościołem pw. Wniebowzięcia NMP i św. Mikołaja (stan. 3)¹; sąsiadujące z grodem od strony północno-zachodniej miejsce o przypuszczalnie obrzędowo-kultowym charakterze z okresu przedpaństwowego – od końca X wieku używane jako cmentarz (stan. 4) oraz dwie osady – dotąd znane jedynie z badań powierzchniowych – usytuowane po zachodniej stronie jeziora (stan. 5 i 10). Jednym z nowo odkrytych stanowisk gieckiego zespołu grodowego jest będące przedmiotem niniejszego artykułu cmentarzysko, znajdujące się w pobliżu wspomnianej, nierozpoznanej do tej pory wykopaliskowo osady (stan. 10) (ryc. 1).

Stanowisko nr 10 w Gieczu (cmentarzysko wraz z osadą²) usytuowane jest po zachodniej stronie kopalnego jeziora gieckiego, około 0,5 km na północny zachód od grodziska. Zajmuje niewielkie wzniesienie opadające w kierunku północno-wschodnim, w stronę doliny Zagajskiego Potoku – dopływu rzeki Moskawy, która w okresie wczesnego średniowiecza stanowiła prawdopodobnie jedną z odnóg jeziora powstałego w jej rozlewiskach [Gałka, Kowalewski 2007]. W bezpośrednim sąsiedztwie cmentarzyska, od strony wschodniej i południowej, zarejestrowano powierzchniowo stanowiska o charakterze najprawdopodobniej osadowym (stan. 5 i 10).

Stanowisko 10 w Gieczu zostało odkryte w 1928 roku podczas badań powierzchniowych prowadzonych przez profesora Józefa Kostrzewskiego i zinterpretowane następnie jako osada wczesnośredniowieczna. Przeprowadzone w 1985 roku badania w ramach Archeologicznego Zdjęcia Polski potwierdziły istnienie osady oraz jej wczesnośredniowieczną chronologię. Ponadto określiły

¹ Podczas badań poprzedzających budowę parkingu przy kościele pw. Wniebowzięcia NMP i św. Mikołaja w 2014 roku odsłonięty został pochówek wczesnośredniowieczny, datowany na koniec X-1. połowę XI wieku. Odkrycie to świadczy, że w pobliżu rozpoznanej już wcześniej osady wczesnośredniowiecznej istniał cmentarz, którego użytkowanie poprzedzało budowę romańskiego kościoła [Krysztofiak 2020].

² Na przebadanym do tej pory fragmencie stanowiska obiekty związane z osadą są wstępnie datowane na koniec IX-początek X – poprzedzają zatem funkcjonowanie cmentarza. Nieznana jest natomiast chronologia osady rozpoznanej jedynie podczas badań powierzchniowych na polu na wschód od badanego cmentarzyska.



RYC. 1. Giecz, stan. 10, gm. Dominowo, pow. średzki. Lokalizacja stanowiska na tle pozostałych stanowisk wczesnośredniowiecznych związanych z grodziskiem w Gieczu wg T. Krysztofiak [2016, ryc. 3]: a – stanowiska badane wykopaliskowo; b – stanowiska rozpoznane powierzchniowo; 1 – Giecz-Grodziszczko, stan. 1; 2 – Giecz, stan. 2; 3 – Giecz, stan. 3; 4 – Giecz, stan. 4; 5 – Giecz, stan. 5; 10 – Giecz, stan. 10; Ch3 – Chłapowo, stan. 3

FIG. 1. Giecz, site 10. The location of the site against other early medieval sites related to the gord in Giecz, acc. to T. Krysztofiak [2016, fig. 3]: a – sites where excavation works were conducted, b – sites recognized with surface projections; 1 – Giecz-Grodziszczko, site 1; 2 – Giecz, site 2; 3 – Giecz, site 3; 4 – Giecz, site 4; 5 – Giecz, site 5; 10 – Giecz, site 10; Ch3 – Chłapowo, site 3

zasięg stanowiska na około 1 ha. Prospekcje terenowe, okazjonalnie przeprowadzane przez pracowników Rezerwatu Archeologicznego w Gieczu na polach w pobliżu grodziska, oraz badania powierzchniowe zrealizowane w latach 2012-2014³ wykazały, że w pobliżu osady, na stan. 10, może znajdować się cmentarzysko, które jest silnie niszczone na skutek erozji gleby oraz prac agrotechnicznych. Duże nagromadzenie znajdujących na powierzchni pola fragmentów kości ludzkich oraz przedmiotów mogących być elementami wyposażenia grobowego stało się impulsem do podjęcia badań wykopaliskowych, które rozpoczęto jesienią 2014 roku i kontynuowano w sezonach letnich, do roku 2019. Badania były prowadzone przez oddział Muzeum Pierwszych Piastów na Lednicy, Rezerwat Archeologiczny Gród Wczesnopiastowski w Gieczu, we współpracy z FUNDACJĄ SLAVIA w ramach programu badawczego „Na ratunek wczesnopolskiej

³ Badania były prowadzone przy użyciu wykrywaczy metali i we współpracy z Marią i Krzysztofem Piaseckimi, którym w tym miejscu serdecznie dziękujemy.

nekropolii – archeologiczne badania ratownicze na cmentarzysku wczesnośredniowiecznym w Gieczu (stan. 10)”. Ich głównym celem było rozpoznanie części stanowiska najbardziej narażonej na zniszczenie, zweryfikowanie zasięgu całego cmentarzyska, określenie jego chronologii oraz wyjaśnienie relacji stratygraficznych (chronologicznych) pomiędzy cmentarzyskiem a osadą wczesnośredniowieczną, odkrytą przez profesora J. Kostrzewskiego.

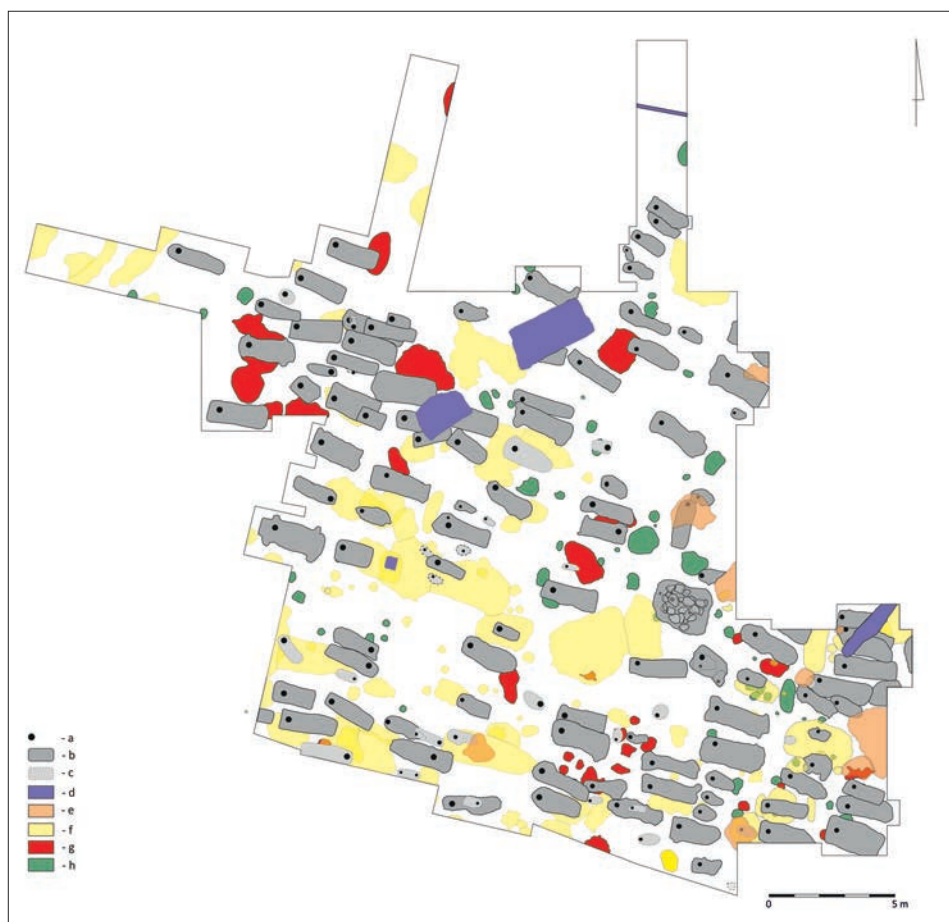
Artykuł ma na celu prezentację wyników badań przeprowadzonych na stanowisku w latach 2014-2019. Przedstawione zostaną charakterystyczne cechy nekropolii oraz wstępne opracowanie odnalezionych inwentarzy grobowych.

Zakres prac wykopaliskowych i wyniki badań

W ciągu sześciu sezonów przebadano około 490 m² powierzchni stanowiska, na której odkryto 133 groby wczesnośredniowieczne oraz 220 obiektów wskazujących na użytkowanie tego miejsca już od okresu mezolitycznego, poprzez neolit, epokę brązu i okres wpływów rzymskich⁴, po wczesne średniowiecze i nowożytność (ryc. 2). Zdecydowana większość obiektów to datowane na IX i X stulecie paleniska oraz jamy, zróżnicowane pod względem wielkości, formy oraz funkcji. Oprócz nich odnaleziono także obiekty młodsze, powstałe najprawdopodobniej w najstarszym okresie funkcjonowania nekropolii. Na stanowisku zarejestrowano również kilka obszernych jam, których rozmiary i regularność sugerują, że mogły zostać wykopane przez koparkę, a więc w stosunkowo niedawnej przeszłości. Obiekty te zniszczyły częściowo co najmniej siedem pochówków wczesnośredniowiecznych.

Oprócz 133 udokumentowanych i wyeksplorowanych grobów, tuż przy granicach wykopów natrafiono na 5 kolejnych wkopów grobowych, których eksplorację pozostawiono na przyszłe sezony badawcze i które udokumentowano jedynie na poziomie stropu. Liczba odnalezionych grobów prawdopodobnie ulegnie zwiększeniu po analizie szczątków kostnych, luźno rejestrowanych we wkopach grobowych, oraz niewielkich skupisk kości ludzkich (głównie małych dzieci), odkrywanych najczęściej tuż pod humusem. Można domniemywać, że są to pozostałości pochówków ze starszych faz użytkowania cmentarza, które zostały zniszczone jeszcze we wczesnym średniowieczu, oraz płytko zalegających grobów, które zostały w całości lub częściowo przewleczone w trakcie współczesnej działalności rolniczej.

⁴ Dziękujemy dr. hab. Jackowi Wierzbickiemu, prof. UAM, oraz dr. Katarzynie Ślusarskiej z Uniwersytetu Szczecińskiego za pomoc w określeniu materiału pradziejowego.



Ryc. 2. Giecz, stan. 10, gm. Dominowo, pow. średzki. Groby i obiekty odkryte na stanowisku podczas badań w latach 2014-2019: a – orientacja czaszki, b – wkop grobowy, c – grób bez czytelnego wkopu grobowego, d – obiekt nowożytny, e – obiekt wczesnośredniowieczny młodszy (XI-XIII wiek), f – obiekt wczesnośredniowieczny starszy (IX-X wiek), g – obiekt pradziejowy, h – obiekt o nieokreślonej chronologii. Rys. i oprac. M. Miciak

FIG. 2. Giecz, site 10. Graves and other features discovered at the site during the research in the years 2014-2019: a – the orientation of the skull, b – a burial pit, c – a grave without a clear burial pit, d – a modern feature, e – an earlier early medieval feature (11th-13th c.), f – a later early medieval feature (9th-10th c.), g – a primeval feature, h – a feature of unknown chronology. Drawn and ed. by M. Miciak

Zasięg i rozplanowanie cmentarzyska

Całkowity zasięg cmentarzyska nie został jeszcze rozpoznany. Sondáže przeprowadzone w czterech kierunkach świata od badanego obszaru (2015 i 2018 rok)

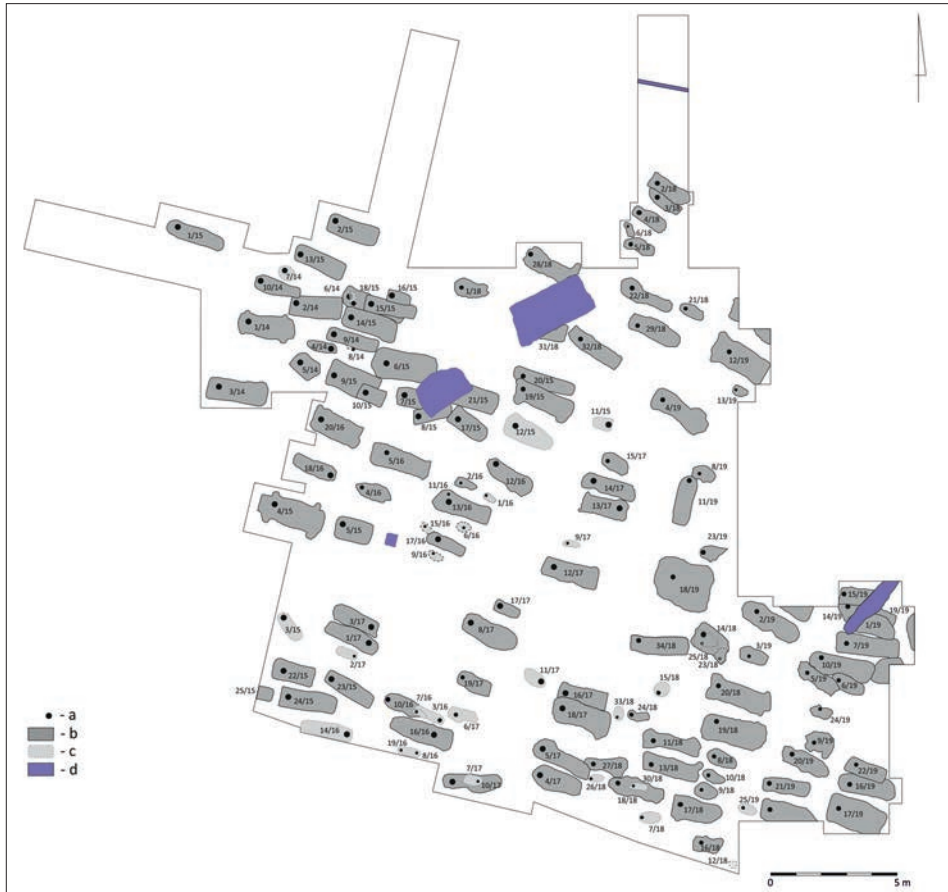
pozwalają wykreślić hipotetyczną granicę występowania pochówków tylko w północno-zachodniej części stanowiska. Prospekcje terenowe, uwzględniające dyspersję materiału kostnego i zabytków wydzielonych, wraz z rozmowami prowadzonymi z rolnikami wykonującymi prace agrotechniczne na sąsiednich polach sugerują kontynuację cmentarzyska w kierunku południowym (na południe od drogi gruntowej prowadzącej do miejscowości Biskupice) oraz kilkadziesiąt metrów w kierunku wschodnim.

Cmentarzysko ma charakterystyczny dla wczesnego średniowiecza układ zbliżony do rzędowego [Kara 2016, Zoll-Adamikowa 1995]. Zdecydowana większość grobów zorientowana jest wzdłuż osi wschód–zachód, z nieznacznym odchyleniem w kierunku północno-zachodnim (sporadycznie południowo-zachodnim), przez co pochówki układają się w miarę wyraźne, choć nieregularne rzędy, biegnące wzdłuż osi NNW-SSE. Na obecnym etapie badań dokładne rozplanowanie przestrzeni cmentarzyska nie jest jeszcze znane. Wskazać już można jednak pewne strefy, w których jest większe nagromadzenie pochówków i gdzie ponadto obserwuje się częściowe przecinanie lub niszczenie starszych obiektów wkopami grobów młodszych, co sugerować może ograniczenie przestrzenne miejsca oraz fazowość użytkowania terenu (por. ryc. 3). Do takich wniosków – funkcjonowania cmentarza w dłuższym okresie, w tym równoległe z obiektami o charakterze niefuneralnym (osadowym?) – skłania także wstępna analiza niektórych z grobów i obiektów. Na obecnym etapie badań (przed rozpoznaniem większej powierzchni stanowiska) jest jednak za wcześnie na uściślenie chronologii i charakteru faz przemian w organizacji przestrzennej tego miejsca.

Jamy grobowe

Znaczna część pochówków zalegała bezpośrednio pod warstwą orną, niektóre z nich wkopane były w starsze obiekty wczesnośredniowieczne. Okoliczności te miały wpływ na czytelność jam grobowych. Części z nich zupełnie nie udało się uchwycić, co szczególnie obserwowano w przypadku pochówków małych dzieci. Niekiedy strop wkopu grobowego zarysowywał się jedynie fragmentarycznie i był wyraźniej widoczny dopiero na poziomie odsłoniętego szkieletu – dlatego liczba zarejestrowanych jam grobowych jest mniejsza niż liczba pochówków (109 wkopów grobowych). Kształt wkopów grobowych najczęściej był zbliżony do prostokąta lub wydłużonego trapezu o zaokrąglonych narożnikach. Niekiedy, szczególnie w przypadku grobów dziecięcych, kształt jamy przypominał owal lub był zupełnie nieregularny.

Wymiary wkopów grobowych były dość zróżnicowane – najczęściej większe na poziomie stropu, a zmniejszające się w partii przyspągowej. Na poziomie odsłoniętego szkieletu, w przypadku grobów dziecięcych, wielkość ich mieściła się w przedziale 50-210 cm długości i 25-115 cm szerokości, przy czym średnio wy-



RYC. 3. Giecz, stan. 10, gm. Dominowo, pow. średzki. Groby odkryte na stanowisku podczas badań w latach 2014-2019: a – orientacja czaszki, b – wkop grobowy, c – grób bez czytelnego wkopu grobowego, d – obiekt nowożytny. Rys. i oprac. M. Miciak

FIG. 3. Giecz, site 10. Graves discovered at the site during research in the years 2014-2019: a – the orientation of the skull, b – a burial pit, c – a grave without a clear burial pit, d – a modern feature. Drawn and ed. by M. Miciak

nosiła ona 125 x 60 cm. Długość jam grobów osób dorosłych wynosiła od 140 do 270 cm (średnio 222 cm), szerokość od 50 do 155 cm (średnio 85 cm). Na dość znaczne rozmiary wkopów wpływ miało prawdopodobnie podłoże – na większej części rozpoznanej partii stanowiska był to dość sypki, mało spoisty piasek, podatny na osypywanie się ścian wkopów. Zjawisko to, wraz ze skutkami działalności małych ryjących zwierząt, było także przyczyną pewnych nieregularności w kształtach jam grobowych.

W przypadku 11 grobów wewnątrz jam zaobserwowano pozostałości drewnianej skrzyni trumiennej lub konstrukcji drewnianej w typie szalunku.

Każdorazowo konstrukcje te manifestowały się w miarę regularnym prostokątnym kształtem, o długości najczęściej około 190-200 cm (w jednym przypadku 250 cm) i szerokości około 50 cm (między 35-60 cm), oraz brunatnym, próchnicznym wypełniskiem, wyraźnie odcinającym się od jaśniejszego, przemieszanego piaszczystego zasypiska jamy grobowej. Miąższość próchnicznej warstwy wynosiła około 20 cm i zawsze obejmowała centralną część wkopu i bezpośrednie otoczenie szkieletu (ryc. 4). Przy jednym z pochówków (grób 9/14), na obrzeżach próchnicznej warstwy zarejestrowano dodatkowo fragmenty drewna, przy innym obiekcie (grób 21/15) – smużki brązowej warstwy, która również mogła stanowić pozostałość po drewnie. Natomiast w żadnym z grobów nie znaleziono okuć żelaznych (jedynie w dwóch przypadkach wystąpiły pojedyncze gwoździe żelazne – grób 20/16 i grób 4/19). Jednak wyraźny układ warstw, widoczny na kolejnych poziomach eksploracyjnych, wyklucza przypadkowość odkrycia. Obecność drewnianych form konstrukcyjnych w obrębie jam grobowych nie jest zjawiskiem odosobnionym i rejestrowana była także na innych cmentarzyskach wczesnośredniowiecznych od przełomu X/XI wieku, szczególnie tych zakładanych w niewielkiej odległości od ośrodka kościelnego [Kara 1993: 346; Pawlak, Pawlak 2015: 56-57; Pawlak 1999: 121-133; Wachowski, Domański 1992: 16-18].



Ryc. 4. Giecz, stan. 10, gm. Dominowo, pow. średzki. Groby 20/16 i 4/19 z konstrukcją w postaci drewnianej skrzyni wewnątrz jamy grobowej. Fot. M. Miciak

FIG. 4. Giecz, site 10. Graves 20/16 and 4/19 with the construction in the form of a wooden chest inside the grave pit. Photo by M. Miciak

Prawdopodobnie pozostałością innego rodzaju konstrukcji drewnianej są niewielkie półkoliste „wypustki”, odkryte przy końcach długich boków czterech jam grobowych (groby 1/14, 4/15, 19/15 i 11/18; por. ryc. 5). Kształt, rozmiary oraz symetryczność w rozmieszczeniu „wypustek” sugerują ich interpretację jako dołów posłupowych. Analiza przekrojów poziomych i pionowych, udokumentowanych w spągowych partiach wkopów (wykazująca brak różnic pomiędzy jamą grobową a półkolistymi jej poszerzeniami, zarówno pod względem wypełniska, jak i miąższości), pozwala przypuszczać, że pod względem chronologii są one zbieżne z powstawaniem grobów, czyli powstały w momencie kopania wkopu lub w czasie składania do niego ciała zmarłego.

Przykładem konstrukcji drewnianej związanej z jamą grobową są prawdopodobnie także obiekty odkryte na spągu dwóch kolejnych grobów. W pierwszym przypadku (grób 21/19) na spągu jamy grobowej zaobserwowano dwa podobne obiekty (59/19 i 59a/19), które w rzucie poziomym miały kształt wydłużonego trapezu o długości 100 cm, szerokości 25-35 cm i miąższości 10 cm. Odślonięto je przy skrajach wschodnim i zachodnim wkopu. Były położone równolegle względem siebie i zorientowane poprzecznie w stosunku do dłuższej osi wkopu grobowego. Najprawdopodobniej są to pozostałości dranic/desek, na których złożono mary ze zmarłym. Ślady podobnej konstrukcji odkryto również na spągu wkopu grobu 10/19 w postaci wąskiego rowka, który w rzucie poziomym zarysował się jako otwarty z jednej strony prostokąt.

Półkoliste poszerzenia jam grobowych (ankesy), a także rowki czy dranice na ich spągu są prawdopodobnie pozostałością legarów pod mary. Podobne obiekty rejestrowano m.in. na cmentarzysku na poznańskiej Śródce [Pawlak, Pawlak 2015: 57].

Wyjątkowym pod względem formy był wkop grobu 18/19, odślonięty we wschodniej partii rozpoznanej powierzchni cmentarzyska. Jego strop, ujawniony tuż pod warstwą II, miał nieregularny kształt, który kilka poziomów niżej przyjmował formę zbliżoną do prostokąta o wymiarach 210 x 160 cm i orientacji (dłuższym bokiem) w kierunku NW-SE. Występujące w obiekcie, w jego partii stropowej, skupisko dużych kamieni uformowane było w owal o wymiarach około 180 x 150 cm, zorientowany dłuższą osią równoległe do wkopu (NW-SE). Kamienie zalegały w dwóch poziomach. Poziom górny tworzył w przybliżeniu poziomą płaszczyznę, przykrywając poziom dolny, stanowiący obstawę pochówku. Obstawa zbudowana była z ciasno ułożonych, bardzo dużych kamieni (o wymiarach sięgających około 60 x 45 x 30 cm), niekiedy częściowo ociosanych. Pojedyncze egzemplarze kamieni odślonięto także w pewnym oddaleniu od obstawy, co wiązać można zapewne z późniejszą destrukcją grobu. Wewnątrz obstawy pochowane było ciało kobiety zmarłej w wieku 18-22 lat, ułożone w pozycji wyprostowanej na plecach, z głową skierowaną na północny zachód, z lewą ręką ułożoną wzdłuż tułowia, a prawą znajdującą się na brzuchu (ryc. 6). Nieco ściśnięte ułożenie szkieletu sugeruje, że najpierw zbudowana została obstawa kamienna, a dopiero później do grobu złożono zmarłą, być może zawiniętą



Ryc. 5. Giecz, stan. 10, gm. Dominowo, pow. średzki. Grób 19/15 z konstrukcją drewnianą w postaci symetrycznie rozmieszczonych poszerzeń jamy grobowej. Fot. M. Miciak

FIG. 5. Giecz, site 10. Grave 19/15 with the wooden construction in the shape of the symmetrically located widenings of the grave pit. Photo by M. Miciak



Ryc. 6. Giecz, stan. 10, gm. Dominowo, pow. średzki. Pochówek w obstawie kamiennej (grób 18/19). Fot. D. i R. Oleinik

FIG. 6. Giecz, site 10. A grave encased in stone (grave 18/19). Photo by D. and R. Oleinik

w całun. Przy szkielecie odkryto nóż żelazny z fragmentami okuć pochewki do noża, oprawkę z poroża, przęślik z łupku owruckiego oraz gwóźdź żelazny.

Groby w obstawach kamiennych są typowe dla cmentarzysk mazowieckich i podlaskich, gdzie występowały od połowy XI wieku. Ich pochodzenie oraz pełnione przez nie funkcje są tematem wielu hipotez, m.in. łączy się je z obecnością waresko-ruską na Mazowszu [Kiersnowska 1991: 57-72, Kordala 2005: 152], choć proponowana jest także lokalna geneza tego zjawiska, wywodząca groby w obstawach kamiennych od pochówków podkurhanowych [Dzik 2014a: 98-101]. W przypadku Wielkopolski groby w obstawach kamiennych, odkryte m.in. w Wierzenicy i Zielonce na stan. 3, łączone są jednak częściej z obecnością ludności pomorskiej i wieleckiej [Kara 2002, Krzepakowski, Sobalak 2020: 84-85].

Oprócz pochówków z wyraźną obstawą kamienną na cmentarzysku odkryto także dziewięć grobów, przy których zarejestrowano duże kamienie ułożone pojedynczo lub w mniejszych skupiskach. Odślaniano je przy jednym z krótszych boków wkopu grobowego, najczęściej już na poziomie stropu, ewentualnie nieco głębiej, lub dopiero na poziomie odsłoniętego szkieletu. W jednym z wkopów była to ustawiona prawie pionowo, duża i płaska płyta kamienna o nieregularnym kształcie. Znajdowała się ona w południowo-zachodnim narożniku wkopu grobu 4/17, niedaleko czaszki. W pozostałych przypadkach były to naturalne kamienie narzutowe o wymiarach dochodzących do 65 cm x 35 cm. Ich rozmiary oraz umiejscowienie przy jednym z krótszych boków jam grobowych sugerują, że mogły być one związane z oznakowaniem grobu na powierzchni. Podobną sytuację – pojedyncze duże kamienie (ewentualnie niewielkie skupiska mniejszych), usytuowane przy jednym z boków lub w narożnikach wkopów grobowych – zaobserwowano także na pobliskim podgrodomowym cmentarzysku na stanowisku 4 w Gieczu⁵.

Zdecydowana większość grobów na cmentarzysku to pochówki pojedyncze, wkopane bezpośrednio w calec lub w starsze obiekty (pradziejowe i/lub wczesnośredniowieczne). Kilkukrotnie zdarzyło się jednak, że nad zalegającymi głębiej, starszymi grobami, pochowane zostały kolejne osoby. Często w takiej sytuacji starszy grób (dotyczyło to przede wszystkim grobów małych dzieci) był częściowo lub całkowicie zniszczony – w zasypisku młodszego pochówku znajdowały się liczne, nienależące do niego, luźno rozrzucone kości ludzkie – ale obserwowano także zachowane ułożenia szkieletów w dwóch poziomach. Zazwyczaj kolejny poziom pochówków był częściowo przesunięty przestrzennie względem starszego (zaobserwowano między innymi interesujący przypadek – grób 15/15 – zapadnięcia się szkieletu w miejscu zalegania nad starszym grobem). Rzadziej rejestrowano wykorzystanie na nowy pochówek miejsca dokładnie odpowiadającego starszemu wkopowi grobowemu. W takiej sytuacji trudno jest ocenić, czy wybór miejsca był przypadkowy (starsze groby nie były widoczne na powierzchni), czy

⁵ Informacja ustna, za którą dziękujemy prowadzącym badania E. Indyckiej i T. Krysztofiak.

celowy. Takie podejrzania wzbudzają szczególnie sytuacje, gdy w starszym grobie osoby dorosłej pochowano w późniejszym czasie małe dziecko. Na stanowisku zarejestrowano kilka takich przypadków. Jednym z nich był grób dziecka zmarłego w wieku 1-2 lat (grób 7/17), które złożono we wkopie grobowym dorosłego mężczyzny zmarłego w wieku 24-30 lat (grób 10/17). Szkielet dziecka znajdował się około 20-25 cm nad poziomem szkieletu dorosłego, mniej więcej nad jego biodrami i miał odwrotną względem niego (wschodnią) orientację czaszki. Bezpośrednio pod kośćmi dziecka odsłonięto zalegający w poprzek nóż żelazny, któremu w tym przypadku można prawdopodobnie przypisać funkcję apotropaiczną.

Innymi ciekawymi przykładami grobu podwójnego są, opisany już wcześniej [Miciak 2017: 48] grób dorosłej kobiety zmarłej w wieku 40-60 lat (grób 9/15), w którym – przy kościach prawego podudzia – w późniejszym czasie pochowano dziecko zmarłe w wieku 6-12 miesięcy (grób 10/15), a także rdzennie grób dwupochówkowy, odkryty w północno-wschodniej części badanego obszaru w roku 2019 (groby 14/19 i 19/19 – ryc. 7). Drugi z wymienionych pochówków jest jednym z grobów z wyraźnymi pozostałościami wewnętrznej konstrukcji (drewnianej skrzyni), wewnątrz której złożono kobietę zmarłą w wieku 30-50 lat, a przy jej prawym podudziu ułożono dziecko zmarłe w wieku okołoporodowym (38-40 tydzień rozwoju płodu). Przypadki chowania dzieci wraz z osobami dorosłymi znane są z innych cmentarzysk wczesnośredniowiecznych, m.in. z Dziekanowic, Kałdusa czy Cedyni [Kajkowski, Gardeła 2014: 116-118].

Zasypiska jam grobowych na cmentarzysku były do siebie zbliżone. Stanowiła je przede wszystkim brunatna i brunatnoszara próchnica z domieszką piasku. Różnice w wypełniku wynikały najczęściej z głębokości zalegania pochówku (im głębiej, tym mniejszy był udział próchnicy, a większy piasku) oraz faktu, że niektóre wkopy grobowe przecinały starsze obiekty archeologiczne (stąd np. w zasypiskach niektórych grobów obserwowano znaczny udział spalenizny). Większość jam grobowych, także tych wkopanych bezpośrednio w calec, zawierało fragmenty węgla drzewnych oraz drobne fragmenty naczyń ceramicznych i kości zwierzęcych. Częściowo mogły one pochodzić ze starszych obiektów osadniczych zniszczonych w trakcie użytkowania cmentarza, jednak jest także prawdopodobne, że są one pozostałością po wczesnośredniowiecznych praktykach pogrzebowych, takich jak palenie ognisk podczas procesu puryzacji jamy grobowej, tryzny czy cyklicznych obrzędów ku czci zmarłych [Kara 1993: 346; Wrześcińska, Wrześciński 2002: 158].

Orientacja i układ szkieletów

Na zbadanej partii stanowiska odsłonięto 133 groby. Stan zachowania 20 z nich nie pozwolił na określenie pierwotnego układu całego szkieletu. W 14 z nich udało się ustalić miejsca ułożenia czaszki. Zdecydowana większość pochówków, bo



Ryc. 7. Giecz, stan. 10, gm. Dominowo, pow. średzki. Pochówek podwójny – kobiety z noworodkiem (groby 14/19 i 19/19). Na zdjęciu widoczna także pozostałość drewnianej skrzyni oraz przecięcie grobu przez obiekt nowożytny. Fot. M. Miciak

FIG. 7. Giecz, site 10. A double grave – a woman with a newborn (graves 14/19 and 19/19). In the picture also the image of the remains of a wooden chest and a sectioning of the grave by a modern feature. Photo by M. Miciak

aż 122 szkielety, ułożone były wzdłuż osi wschód- zachód. W tej grupie (łącznie 110 grobów) wyraźnie dominowała zachodnia orientacja czaszki (również z pewnym odchyleniem na północ i rzadziej na południe). Ułożenie głowy w kierunku wschodnim lub południowo-wschodnim zarejestrowano jedynie w przypadku 12 grobów, z których większość stanowiły pochówki dziecięce. Jedynie w trzech grobach o takim ułożeniu czaszki (dwóch męskich i jednym kobiecym) pochowano osoby dorosłe.

Kierunki północny i południowy w orientowaniu grobów obserwowano zdecydowanie rzadziej. Dotyczyło to głównie pochówków małych dzieci, jednego z głową ułożoną na południe (grób 6/14) oraz dwóch grobów z głową usytuowaną na północ (groby 6/16 i 6/18). Wyjątek stanowił także grób osoby dorosłej (grób 11/19), którą pochowano z głową skierowaną na północ, a w dodatku w pozycji „na brzuchu”, co wspomniany pochówek czyni unikatowym w skali całych dotychczasowych badań.

Zdecydowana większość, bo aż 107 z odsłoniętych szkieletów, ułożona była na plecach w pozycji wyprostowanej, z rękoma najczęściej ułożonymi wzdłuż tułowia, choć dosyć często obserwowano także ułożenie jednej lub obu dłoni na miednicy, a w jednym przypadku także na klatce piersiowej. Dla części pochówków charakterystyczny był bardzo „zwarty” układ szkieletu – kończyny górne ułożone tuż przy kościach klatki piersiowej, z dłońmi na miednicy lub kościach udowych; kończyny dolne usytuowane bardzo blisko siebie. Sugeruje to, że składowane ciała pierwotnie mogły być zawinięte w całun. Wśród grobów o odmiennym układzie znajdowało się kilka pochówków w pozycji na boku albo na plecach, ale ze zgiętymi lub mocno podkurczonymi nogami. Najczęściej dotyczyło to pochówków małych dzieci (w tym zmarłych w wieku okołoporodowym), co jest zjawiskiem dosyć często spotykanym [Wrześcińska, Wrześciński 2000]. Zdecydowanie rzadsze są przypadki, gdy w pozycji na boku pochowana została osoba dorosła. Taki przypadek został odkryty w zachodniej części badanego obszaru (grób 4/16 – ryc. 8). Szkielet kobiety zmarłej w wieku 45-60 lat, odsłonięty w jamie o owalnym kształcie, ułożony był na prawym boku z mocno podkurczonymi nogami, z lewą ręką zgiętą w łokciu i złożoną przy klatce piersiowej, a prawą ułożoną swobodnie obok. Jedynym wyposażeniem grobu był znaleziony po lewej stronie czaszki kabłączek skroniowy o rzadko spotykanej formie kółka, z jednym końcem zwiniętym do wewnątrz w cylindryczne oczko, przez które przewleczony jest drugi koniec (typ II wg Musianowicz [1948/1949]).

Do pochówków o wyjątkowym układzie należał także wspomniany już wyżej grób 11/19, odsłonięty w północnej części przebadanego obszaru, który zalegał pod obiektem wczesnośredniowiecznym 5/19 (ryc. 9). Wkop grobowy kształtem i rozmiarami zbliżony był do innych jam na cmentarzysku (prostokątny o zaokrąglonej części północnej, o wymiarach 195 x 70 cm), ale posiadał zupełnie odmienną, północną orientację, a jego piaszczyste zasypisko niewiele się odróżniało od otaczającego calca. Odkryty na dnie jamy (około 60 cm poniżej obecnego



Ryc. 8. Giecz, stan. 10, gm. Dominowo, pow. średzki. Pochówek w pozycji na boku z podkurczonymi nogami (grób 4/16). Fot. M. Miciak

FIG. 8. Giecz, site 10. A burial with the skeleton in the position on its side with the legs bent (grave 4/16). Photo by M. Miciak

poziomu gruntu) szkielet mężczyzny o bliżej nieokreślonym wieku ułożony był na „brzuchu”. Ręce miał zgięte w łokciach, przy czym jedna ułożona była przy czaszce, a druga wzdłuż kości klatki piersiowej. Kości stóp zalegały jedna na drugiej. Przy szkielecie, wzdłuż prawej kości udowej, odkryto nóż z kościaną rękojeścią.

Pochówki o orientacji odbiegającej od osi E-W oraz o odmiennym ułożeniu szkieletu należą do tzw. grobów atypowych, które od dawna wzbudzają zainteresowanie badaczy. Wśród najczęstszych interpretacji takiego zjawiska wskazuje się chęć zabezpieczenia się przed powrotem zmarłego z zaświatów lub wpływem, jaki mógłby wyrzucić na żyjących, ale brane są także pod uwagę inne możliwości: życzenie zmarłego, by być pochowanym w taki właśnie sposób (wyrażenie pokuty) lub chęć upokorzenia zmarłego (albo jego bliskich) przez społeczność. W niektórych przypadkach mógł być to także sposób służący zaznaczeniu odmienności zmarłego [Gardela 2011; Koperkiewicz 2015; Kubicka 2014].



Ryc. 9. Giecz, stan. 10, gm. Dominowo, pow. średzki. Pochówek z czaszką skierowaną na północ, w pozycji na „brzuchu” (grób 11/19). Fot. M. Miciak

FIG. 9. Giecz, site 10. A burial with the skull directed to the north, the skeleton in a position on its “stomach” (grave 11/19). Photo by M. Miciak

Płeć i wiek

Wszystkie 133 pochówki odkryte w latach 2014-2019 poddane zostały analizie antropologicznej⁶. Ponieważ znaczna część stanowiska nie została jeszcze archeologicznie rozpoznana, nie wiadomo, na ile przebadany materiał stanowi reprezentatywną grupę populacji pochowanej na stanowisku. W związku z tym w niniejszym artykule przedstawione zostaną jedynie wyniki analiz podstawowych, określających płeć i wiek pochowanych.

Płeć i wiek osób dorosłych w momencie ich śmierci zostały określone według metod powszechnie stosowanych w antropologii, na podstawie cech diagnostycznych obserwowanych na miednicy i dymorfizmu płciowego objawiającego się na czaszce [Buikstra, Ubelaker 1994; Phenice 1969] oraz zmian degeneracyjnych na spojeniu łonowym i powierzchni kości krzyżowej [Brooks, Suchey 1990; Lovejoy et al. 1985]. Wiek osób niedojrzałych został określony według standardowych metod opierających się na określeniu stopnia zrośnięcia nasad trzonów kości [Scheuer, Black 2000], cech metrycznych [Black, Scheuer 1996; Fazekas, Kosa 1978; Maresh 1970] oraz rozwoju uzębienia [Moorrees et al 1963; Smith 1991; Ubelaker 1989].

Zestawienie danych dotyczących płci i wieku wszystkich znalezionych szkieletów przedstawia tabela 1. Zmarłych ze względu na kryterium wieku w momencie śmierci podzielono na 7 kategorii. Większość odkrytych znalezisk mieściła się w kategorii wiekowej określanej jako *Infans I*, czyli osób zmarłych w wieku poniżej 6 lat (44%), co świadczy o dużej śmiertelności małych dzieci. Drugą największą grupę stanowili zmarli w wieku dojrzałym, 35-49 lat, zaliczani do kategorii *Maturus* (19,5%); trzecią z najliczniejszych – zmarli w wieku starczym, powyżej 50 lat, przyszerogowani do kategorii *Senilis* (12%). Stosunkowo mało pochówek dotyczyło osób zmarłych w kategoriach *Infans II* (dzieci w wieku 7-11 lat) i *Adultus* (35-49 lat) – w obu przypadkach po 7,5%. Niewielka ilość szkieletów reprezentowała kategorie *Juvenis I* i *Juvenis II*, zmarłych młodocianych w wieku 12-15 i 16-20 lat (odpowiednio 2% i 3%). Dla 6 osób dorosłych w ogóle nie określono kategorii wiekowej ze względu na zły stan zachowania szkieletu oraz brak cech dystynktywnych. Wyrażna jest wyrównana liczba zmarłych osób dorosłych płci męskiej (n=26) i żeńskiej (n=27), nawet w rozbiciu na poszczególne kategorie wiekowe. Szkieletów męskich było 24, kobiecych – 28, o nieokreślonej płci – 6. W przypadku dzieci i osób młodocianych płci nie określono.

⁶ Oprócz autorki tej części artykułu (A.M. Agnew) w analizach antropologicznych udział wzięły: Hedy Justus, Victoria Dominguez, Katarzyna Ślusarska, Rebecca Mayus i Emma Brzezinski. Wstępne opracowanie antropologiczne grobów odkrytych w latach 2014-2016 zostało opublikowane w artykule H. Justus i A.M. Agnew [2017].

TABELA 1. Dane demograficzne pochówków odkrytych na stanowisku Giecz 10. Oprac. A. M. Agnew
 TABLE 1. A compilation of demographic data concerning the deceased found on Giecz, site 10.
 Ed. by A.M. Agnew

	Kategoria wiekowa	Wiek (lata)	Liczba pochówków	Udział [%]	Płeć
Dzieci i młodociani <21 lat (n=75)	<i>Infans I</i>	0-6	58	44%	*
	<i>Infans II</i>	7-11	10	7,5%	*
	<i>Juvenis I</i>	12-15	3	2%	*
	<i>Juvenis II</i>	16-20	4	3%	*
Dorośli 21+ lat (n=58)	<i>Adultus</i>	21-34	10	7,5%	5(M), 4(K) 1(N)
	<i>Maturus</i>	35-49	26	19,5%	11(M) 15(K)
	<i>Senilis</i>	50+	16	12%	6(M) 9(K) 1(N)
	<i>Adultus-Senilis</i> (bliżej nieokreśleni dorośli)	18+	6	4,5%	2(M), 4(N)
Razem			133	100%	24(M) 28(K) 6(N)

Symbole zastosowane w tabeli: M= mężczyzna, K= kobieta, N= dorosły, płeć nieokreślona, * brak określenia płci dzieci i osób młodocianych.

Inwentarz grobowy

Inwentarz grobowy w liczbie 410 przedmiotów został znaleziony przy 83 pochówkach. Były to monety, ozdoby, przedmioty codziennego użytku oraz przedmioty najprawdopodobniej o charakterze symbolicznym, związane z podzielanymi wierzeniami (jajka)⁷.

Monety

Monety zostały znalezione przy 12 pochówkach. W dziesięciu przypadkach były to pojedyncze egzemplarze, w dwóch grobach odkryto po dwie monety. Łącznie

⁷ Wszystkim elementom inwentarza grobowego z okresu wczesnego średniowiecza można przypisać związek ze sferą wierzeń, jednak w przypadku jajek symboliczne znaczenie wydaje się nadrzędnym powodem umieszczenia ich w grobie.

odnaleziono 14 monet. Zdecydowana większość – 12 sztuk, zachowała się we fragmentach mniejszych niż połowa. Na sześciu zaobserwowano ślady odcinania, a osiem fragmentów było odłamanych (na jednej monecie są zarówno ślady odcinania, jak i odłamania). Monety odkryto zarówno w grobach małych dzieci (grób 1/18, grób 7/18), jak i osób dorosłych: sześciu mężczyzn (grób 14/15, grób 20/15, grób 10/17, grób 18/17, grób 11/18, grób 19/18), dwóch kobiet (grób 5/16, grób 20/16) oraz dwóch osób, których płci, ze względu na duże zniszczenie pochówku, nie udało się ustalić (grób 21/15 i grób 12/19).

Trzy monety odsłonięto w pobliżu czaszki: jedna zalegała bezpośrednio na zębach żuchwy (grób 20/15), druga przylegała do kręgów szyjnych od strony żuchwy, co pozwala przypuszczać, że pierwotnie złożona była w ustach zmarłego (w tym przypadku dziecka – grób 7/18), trzecią pozyskano w trakcie przesiewania ziemi z okolic prawej strony czaszki (grób 20/16). Cztery monety odkryto bezpośrednio na paliczkach dłoni – w większości przypadków była to dłoń prawa (grób 21/15, grób 7/18 i grób 12/19), a tylko w jednym przypadku dłoń z lewej strony szkieletu (grób 5/16). Cztery monety znaleziono bezpośrednio nad lub w pobliżu miednicy (grób 10/17, grób 18/17, grób 11/18 i grób 19/18), co wskazuje, że pierwotnie umieszczono je w sakiewce przy pasie, ewentualnie w dłoni złożonej na miednicy. Jedna z monet odsłonięta została w pobliżu lewej stopy zmarłego (grób 20/16). W dwóch przypadkach monety leżały w pewnym oddaleniu od szkieletu, co może być efektem ich wtórnego przemieszczenia lub wrzucenia w trakcie zasypywania grobu. W grobie 14/15 moneta została znaleziona kilka centymetrów nad szkieletem, w pobliżu lewej kości udowej; w grobie 1/18 – na obrzeżach jamy, około 25 cm od paliczków prawej dłoni.

Jedynie w dwóch przypadkach monety były jedynym darem grobowym (grób 14/15 i grób 11/18). Zazwyczaj stanowiły one element bogatszego wyposażenia, najczęściej towarzysząc nożom i/lub kabłączkom skroniowym bądź wiaderku. W przypadku dwóch grobów monety wchodziły w skład bardziej rozbudowanego zespołu darów (8 przedmiotów w grobie 10/17 i 12 przedmiotów w grobie 19/18).

Wszystkie monety z grobów zostały poddane szczegółowej analizie⁸. Ze względu na stan ich zachowania jedynie w przypadku 9 egzemplarzy udało się określić typ monety oraz określić jej datowanie. Z okresu państwa pierwszych Piastów pochodzą 3 monety. Najstarszą (znalezioną w grobie kobiety 20/16) jest denar bawarski, prawdopodobnie Henryka II z 2. okresu panowania (985-995), 6 pozostałych monet datowanych jest na 2. połowę XI wieku (ewentualnie początek wieku XII). W przypadku pozostałych fragmentów niemożliwe było zidentyfikowanie emitenta (3 denary krzyżowe, w tym jeden ze wschodniej Saksonii, interesujący przypadek fałszerstwa – naśladownictwo zachodniosłowiańskie de-

⁸ Por. artykuł w niniejszym tomie: N. Pisula, *Monety odkryte w obiektach na stanowisku Giecz 10 w latach 2014-2019*, s. 197-214.

nara krzyżowego oraz nieokreślona moneta zachodnioeuropejska). Przedmioty te wskazują na użytkowanie rozpoznanej archeologicznie partii cmentarza przynajmniej od początku XI do początku XII wieku.

Ozdoby głowy – kabłączki skroniowe

W inwentarzach grobowych na cmentarzysku w Gieczu (stan. 10) w grupie ozdób najczęstszymi elementami wyposażenia były kabłączki skroniowe. Zarejestrowano 49 egzemplarzy w 21 grobach (ryc. 10.1-12). W dziesięciu przypadkach znajdowały się one przy pochówkach dziecięcych i osób młodocianych, głównie z grupy *Infans I* (do 6 lat) i *Infans II* (6-12 lat), w jedenastu przypadkach w grobach osób dorosłych (dla 9 pochówków ustalono płeć żeńską; w dwóch przypadkach płci nie udało się określić).

Kabłączki w grobach występowały głównie po jednym egzemplarzu, czasem w dwóch egzemplarzach, a sporadycznie w liczbie 3-4, a nawet 7-8 sztuk. Najczęściej odsłanianio je bezpośrednio przy czaszce, zarówno z prawej, jak i lewej strony, ewentualnie pod czaszką lub w niewielkim przesunięciu, w pobliżu kości ramieniowej. W jednym z grobów (grób 17/17 – dziecko zmarłe w wieku 4-6 lat) odkryto 8 kabłączków skroniowych, z których 6 znajdowało się z lewej strony czaszki. Jeden znajdował się z prawej strony czaszki i również jeden – w pobliżu kości stóp, po prawej stronie szkieletu. Tak nietypowa lokalizacja oraz niesymetryczność w rozkładzie zabytków mogły jednak być wtórne, ponieważ prawa strona szkieletu została zniszczona przez współczesne zabiegi agrotechniczne (w grobie brakowało kości prawej kończyny i większości prawych żeber, a część z nich wraz z prawą kością miedniczą, prawą łopatką i kilkoma kręgami zostało przemieszczonych) i jest prawdopodobne, że część kabłączków, mogących pierwotnie znajdować się po prawej stronie czaszki, została przemieszczona. W dwóch przypadkach zaobserwowano wykorzystanie kabłączka skroniowego jako pierścionka. Pierwsze z nich dotyczyło pochówku małego dziecka (grób 2/18), w którym kabłączek znaleziony został na jednym z paliczków prawej dłoni; drugie – kobiety zmarłej w wieku 30-50 lat, przy której jeden z dwóch kabłączków znajdował się w pobliżu prawej kości biodrowej. Podobne przypadki wykorzystania kabłączków jako pierścionków znane są m. in. z Dziekanowic [Wrzesiński 2019: 81].

Omawiane kabłączki nie zostały jeszcze poddane analizom metaloznawczym, jednak już wstępna obserwacja pozwala przypuszczać, że wykonane były z drutu brązowego, miedzianego, cynowego lub srebrnego; często też przedmiot brązowy lub miedziany pokrywała warstwa srebra – w niektórych przypadkach nałożona dość niestarannie, przez co wyraźnie widać rozwarstwienie na powierzchni przedmiotu, szczególnie w okolicy uszka. Do wyrobu ozdób wykorzystywano najczęściej druty o kolistym przekroju, o grubości od 1 do 55 mm. Wyjątkiem były dwa kabłączki wykonane z cynowego(?) drutu o czworokątnym (rombowatym) przekroju (grób 17/18).

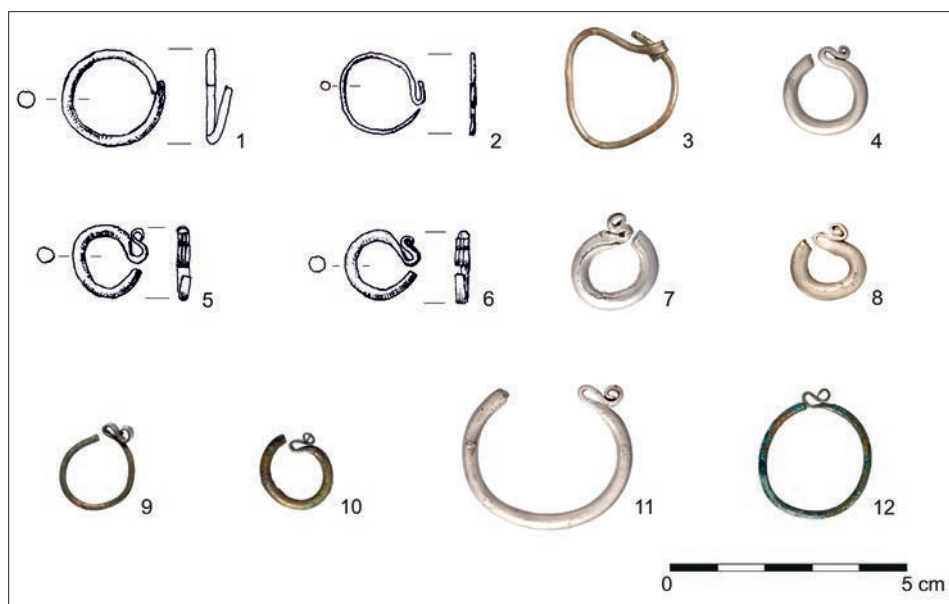
Pod względem typologicznym zdecydowana większość, bo aż 46 egzemplarzy, reprezentowało typ III wg K. Musianowicz [1948/1949: 132-139] – z jednym końcem rozklepanym i zwiniętym w esowate uszko⁹. W dotychczasowym zbiorze kabłączków ze stanowiska znalazły się także 3 okazy nie odpowiadające wspomnianemu typowi III. Pierwszym z nich była ozdoba odsłonięta po lewej stronie czaszki, przy mocno zniszczonym pochówku dziecka zmarłego w wieku 5-7 lat (grób 8/18). Przedmiot ten miał formę zbliżoną do koła o średnicy 1,6-1,8 cm i o obu końcach prawie prosto ściętych, lekko zachodzących na siebie na odcinku długości około 0,3 cm (ryc. 10.1). Najprawdopodobniej można go zaliczyć do kabłączków skroniowych I typu wg Musianowicz [1948/49: 121-127] – o kształcie kolistym i prosto ściętych końcach. Dwa kolejne odpowiadają typowi II kabłączków skroniowych wg Musianowicz – o jednym końcu prosto ściętym, a drugim wywiniętym w haczyk lub oczko. Jeden z nich pochodził z grobu kobiety zmarłej w wieku 45-60 lat (grób 4/16), gdzie stanowił jedyny dar grobowy. Pochówek ten był wyjątkowy nie tylko z powodu obecności rzadkiej formy kabłączka, ale także ze względu na unikatowe ułożenie zmarłej w pozycji podkurczonej na boku. Kabłączek, odsłonięty po lewej stronie czaszki, był nieznacznie zdeformowany i miał kształt nieregularnego koła o średnicy wewnętrznej 2-2,3 cm, o jednym końcu prosto ściętym i przewleczonym przez cylindryczne oczko, uformowane przez rozklepany i zwinięty w rulon drugi koniec (ryc. 10.3). Kabłączki o podobnej formie zostały znalezione m. in. na wczesnośredniowiecznym cmentarzysku w Łupawie na Pomorzu [Łęga 1930: 120, Tabl. XXV, ryc. 124]¹⁰ i na cmentarzysku w Pniu na Ziemi Chełmińskiej, w grobie dziecięcym datowanym na 2. połowę X-1. połowę XI wieku [Błaszczuk 2020: 92, 143, ryc. 20].

Kolejny z wyjątkowych kabłączków pochodzi z grobu dorosłej kobiety zmarłej w wieku 30-35 lat. Znajdował się on pod prawą kością biodrową i jest prawdopodobne, że pierwotnie umieszczony był na paliczku prawej ręki, która ułożona była na miednicy. Okaz ten był wykonany z brązowego(?) drucika o średnicy 0,15 cm ze śladowo zachowanym platerowaniem. Posiadał kształt nieregularnie kolisty o średnicy wewnętrznej 1,35-1,6 cm. Jeden z końców był ostro zakończony, a drugi wywinięty na zewnątrz, tworząc niewielkie oczko prawie przylegające do kabłąka (ryc. 10.2).

Biorąc pod uwagę podział typologiczny zaproponowany przez H. Koćkę-Krenz [1993] dla kabłączków typu III wg Musianowicz (z esowatym uszkiem), aż 41 egzemplarzy można przypisać do podtypu A – o średnicy wewnętrznej mniejszej niż 2 cm (ryc. 10.4-10), a jedynie 5 kabłączków do podtypu B – o średnicy wewnętrznej od 2 do 5 cm (ryc. 10.11, 12). Spośród tej ostatniej grupy jeden kabłączek pochodził z grobu dorosłej kobiety (grób 10/19), a pozostałe cztery

⁹ Do tego typu zaliczono także 5 okazów bez zachowanego uszka, ale z jednym końcem rozklepanym i wyraźnym śladem oderwania.

¹⁰ Ks. Łęga wydziela je jako typ III – kabłączki z uchem cylindrycznym, które datuje na okres G, czyli X wiek-1. poł. XI wieku. Podaje ich analogie z Węgier, Czech i Rosji, a przede wszystkim z Rusi, a także jeden egzemplarz ze skarbu z Łącznego Młyna w Wielkopolsce [1930: 120, 121].



Ryc. 10. Giecz, stan. 10, gm. Dominowo, pow. średzki. Wybór kabłączków skroniowych znalezionych w grobach: 1 – typ I; 2-3 – typ II, 4-12 – typ III. Rys. D. Jagłowska, fot. M. Józwickowska, oprac. M. Miciak

FIG. 10. Giecz, site 10. A selection of temple rings found in graves: 1 – type I; 2-3 – type II, 4-12 – type III. Drawn by D. Jagłowska, photo by M. Józwickowska, ed. by M. Miciak

znalezione zostały w grobie dziecka zmarłego w wieku 12-15 lat (grób 17/18), w tym dwa z nich to wspomniane wyżej kabłączki wykonane z drutu cynowego(?). Ozdoby rozmieszczone były symetrycznie, po dwa po obu stronach czaszki. Towarzyszył im także ciekawy zestaw innych przedmiotów: nóż, przęślik z łupku owruckiego oraz obrączka z zielonego szkła – wszystkie złożone przy kościach lewej dłoni. Wśród kabłączków skroniowych podtypu A zdecydowanie przeważały egzemplarze o średnicy mniejszej niż 1,5 cm, przy czym 15 kabłączków skroniowych charakteryzowała średnica wewnętrzna poniżej lub ok. 1 cm.

Szerokość uszka najczęściej odpowiadała grubości drutu, ewentualnie była o około 0,1 cm większa. W 13 przypadkach na powierzchni uszka widoczne były podłużne żłobki, niekiedy płytkie i słabo widoczne, ale przeważnie dość głębokie i wyraźne, zróżnicowane pod względem szerokości, w liczbie od 1 do 5.

Jedynie w trzech pochówkach kabłączki skroniowe były jedynym przedmiotem znalezionym w grobie. Zdecydowanie częściej stanowiły element bogatszego zestawu przedmiotów, wśród których były inne ozdoby jak kolie z paciorków, pierścionki, a także monety, jajka ptasie, tzw. przedmioty codziennego użytku (nóż, wiaderko, przęślik, igła) lub inne drobne przedmioty żelazne (gwoździe, druciki, okucia i przedmioty bliżej niezidentyfikowane).

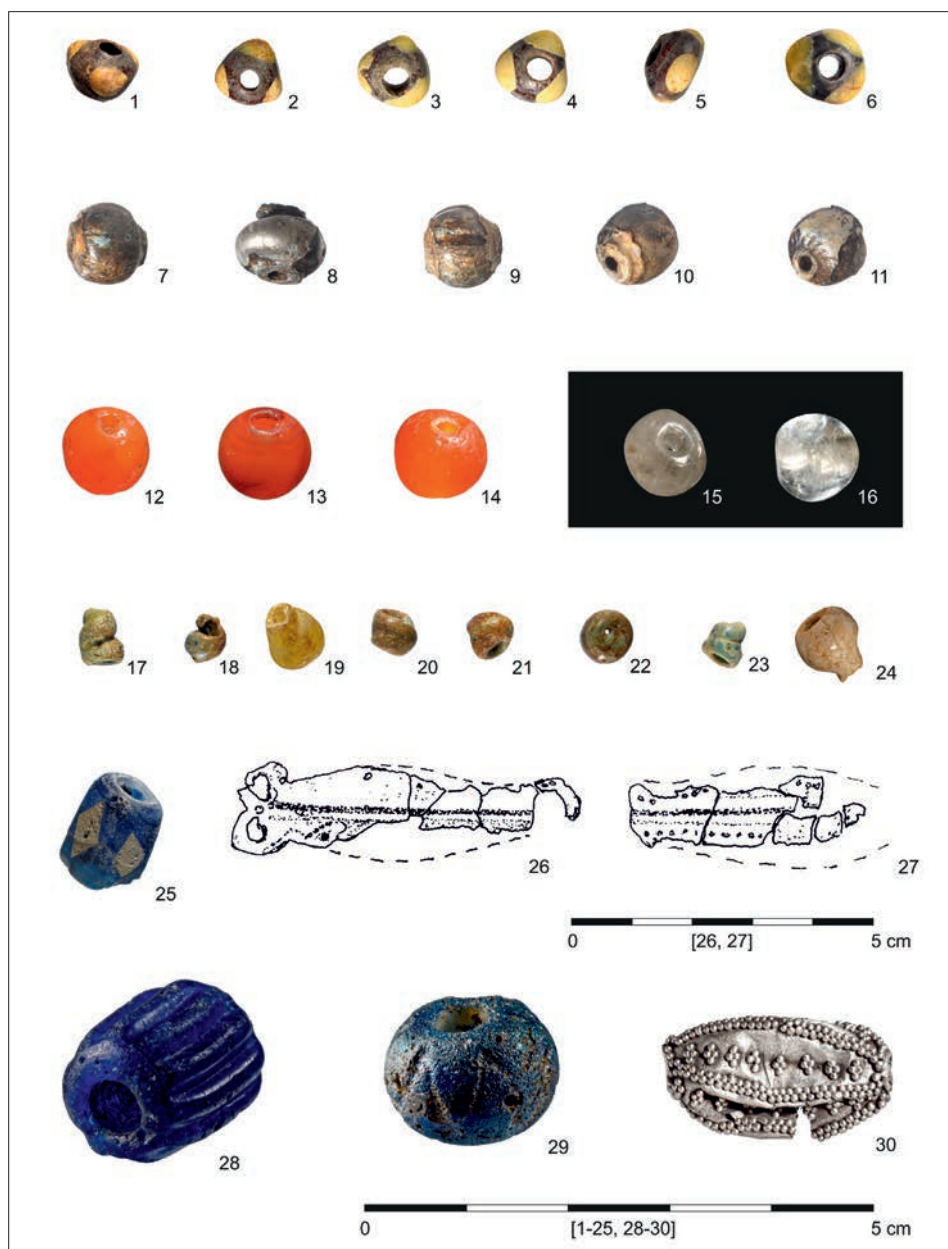
Kabłączki skroniowe są odnajdowane na terenie całej Słowiańszczyzny Zachodniej, głównie na cmentarzyskach, ale także w skarbach oraz na terenie osad i grodzisk. Kabłączki typów I i II występują rzadziej i w pewnym rozproszeniu, natomiast typ III jest najpowszechniej spotykaną formą tej ozdoby. Kabłączki datowane są w szerokim przedziale chronologicznym od VII/VIII do poł. XIV wieku. Formy bez uszka (typ I) są nieco starsze i występują już w obiektach pochodzących z VII/VIII wieku, ale głównie znane są z IX-XIII wieku. Kabłączki z uszkiem haczykowatym lub zwiniętym w oczko (typ II) mają niewiele młodszą chronologię – od IX do początku XIV wieku. W obrębie tego typu za starsze uważa się formy małe, o średnicy wewnętrznej poniżej 2 cm, oraz formy średnie, o średnicy wewnętrznej od 2 do 5 cm. Obie znane są głównie z obiektów datowanych na X-XII wiek, choć mniejsze kabłączki spotyka się już w kontekście IX-wiecznym. Kabłączki z esowatym uszkiem uważane są za formę wywodzącą się z typu II, a więc i o nieco młodszej chronologii. Podobnie jak w przypadku kabłączków z uszkiem haczykowatym, tak i w obrębie tego typu, w zależności od średnicy wewnętrznej ozdoby, wydzielono trzy typy, a formy mniejsze uchodzą za starsze. Na ziemiach polskich typ IIIA, ze średnicą wewnętrzną poniżej 2 cm, datowany jest od X (głównie od 2. połowy X wieku) do 2. połowy XIII wieku, natomiast typ IIIB, ze średnicą wewnętrzną od 2 do 5 cm, od końca X do XIII wieku (sporadycznie do początku XIV wieku) [Musianowicz 1948/49; Kóčka-Krenz 1993, s. 42-49]. Przeprowadzone ostatnio analizy wskazują, że na ziemiach polskich w X wieku występują jedynie kabłączki skroniowe o średnicy wewnętrznej poniżej lub ok. 1 cm, a formy nieco większe, o średnicy wewnętrznej od 1,2 do 1,5 cm, zaczynają się pojawiać od schyłku wieku X. Kabłączki skroniowe o średnicy od 1,5/1,6 do 2 cm występują dopiero od połowy XI wieku [Kara 2017: 152-153].

Ozdoby szyi

Ozdoby szyi, w postaci 126 paciorków oraz kompletu dwóch metalowych zapięć do naszyjnika, znaleziono przy siedmiu pochówkach. Paciorki wykonane były głównie ze szkła (111 sztuk), ale także z kamieni półszlachetnych (8 z karneolu i 5 z kryształu górskiego), a sporadycznie (2 egzemplarze) ze srebra (ryc. 11). Większość z nich była elementami dwóch koliai (w tym jednej z zachowaną klamrą) znajdujących się w grobach dziecięcych. Sześć paciorków odkryto w częściowo zniszczonym grobie dziecka, a pozostałe cztery egzemplarze wystąpiły pojedynczo lub podwójnie w dwóch grobach osób dorosłych i jednym dziecięcym.

Paciorki szklane

Wśród paciorków szklanych przeważały egzemplarze drobne, o średnicy od 0,4 do 0,7 cm, wykonane w technice nawijania, o kształcie zbliżonym do płaskokulistego lub spiralnie stożkowatego, ewentualnie nieregularne, w kolorach białym, żółtym i niebieskim lub (ze względu na całkowite pokrycie warstwą korozji)



RYC. 11. Giecz, stan. 10, gm. Dominowo, pow. średzki. Wybór ozdób szyi znalezionych w grobach: 1-11, 17-25, 28 i 29 – koraliki ze szkła; 12-14 – koraliki z kryształu górskiego; 15 i 16 – koraliki z karneolu; 26 i 27 – zapięcie metalowe; 30 – paciorek ze srebra. Rys. D. Jagłowska, fot. M. Józwickowska, oprac. M. Miciak

FIG. 11. Giecz, site 10. A selection of neck ornaments found in graves (1-11, 17-25, 28 and 29 – glass beads, 12-14 – crystal beads, 15 and 16 – carnelian beads, 26 and 27 – a metal clasp, 30 – a silver bead). Drawn by D. Jagłowska, photo by M. Józwickowska, ed. by M. Miciak

nieokreślonym (łącznie 61 sztuk – ryc. 11. 17-24). Dość liczne były także egzemplarze o kształcie płaskokulistym (łącznie 37 sztuk), wykonane z nieprzezroczystego, ciemnobrązowego lub czarnego szkła, z trzema guzkami koloru żółtego rozmieszczonymi symetrycznie na korpusie, o średnicy od 0,65 do 0,8 cm (ryc. 11.1-6). Część z paciorków szklanych (10 szt.) miało kształt beczułkowaty lub zbliżony do niego – nieforemnie płaskokulisty, posiadało średnicę od 0,6 do 0,9 cm i wykonanych było z nieprzezroczystego szkła o nieokreślonym kolorze. Na ich korpusach lub w pobliżu otworów zachowały się ślady folii metalowych, a na trzech egzemplarzach dodatkowo pionowe żłobki, nadające im kształt częściowo zbliżony do paciorków melonowatych (ryc. 11.7-11). Jeden z paciorków miał kształt prostopadłościanu o długości 1 cm i szerokości 0,6 cm i wykonany był z przezrystego ciemnoniebieskiego szkła z 4 rombami w formie aplikacji wtopionej w ścianki (ryc. 11.25). Wszystkie z mniejszych okazów znajdowały się w grobach dziecięcych w 3 większych skupiskach, z których dwa zinterpretowano jako kolie.

Do wyjątkowych znalezisk należą 2 paciorki szklane większych rozmiarów. Pierwszy z nich to egzemplarz melonowaty z ciemnoniebieskiego szkła o długości 1,8 cm i średnicy 1,1-1,3 cm (ryc. 11.28), znaleziony w grobie dorosłego mężczyzny (grób 10/17) w pobliżu noża, przy prawej kości łokciowej. Taka lokalizacja sugeruje, że w tym przypadku paciorek nie pełnił funkcji ozdoby szyi, ale być może zdołał pochwęć do noża lub stanowił element ściągający rzemyk sakiewki. Drugi z większych szklanych paciorków to egzemplarz płaskokulisty o średnicy 1,6 cm, wykonany z nieprzezroczystego szkła o nieokreślonym kolorze (szkło uległo iryzacji) i zdobiony na korpusie rytą linią zygzakowatą z kolistymi wgłębieniami na każdym z wierzchołków zygzaka (ryc. 11.29). Przedmiot ten znaleziono nad kośćmi klatki piersiowej, w grobie dorosłej kobiety (grób 5/17), przy której odsłonięto także m.in. paciorek srebrny.

Bizuteria szklana znana jest z wielu cmentarzysk na ziemiach polskich. Jej datowanie, w zależności od formy przedmiotu, różni się i ulega nieznacznym wahanom w poszczególnych regionach Polski, generalnie jednak mieści się w przedziale od XI do XII wieku [Markiewicz 2006: 134-136]. Za starsze, znane głównie ze stanowisk X-XI wiecznych, i zarazem unikatowe znalezisko uznać można paciorek z niebieskiego szkła o kształcie graniastosłupa z ornamentem w formie wtopionych w ścianki rombów (ryc. 11.25). Ozdoby tego typu znane są z terenów dzisiejszej Polski, m.in z cmentarzyska w Dziekanowicach [Dekówna, Purowski 2019: 318-321] oraz egzemplarzy z cmentarzyska w Bodzi, znalezionych w grobach datowanych na okres od lat 80. X wieku do 1030 roku [Dekówna, Purowski 2016: 171-174], a przede wszystkim z Rusi Kijowskiej – i najczęściej łączone są z pracowniami bizantyjskimi [Dekówna, Purowski 2016: 171-174; Dekówna, Purowski 2019: 320-321].

Paciorki z kamieni półszlachetnych

Wśród paciorków z kamieni półszlachetnych 8 było wykonanych z karneolu (ryc. 11.12-14), a 5 z kryształu górskiego (ryc. 11.15-16). Wszystkie były kształtu kulistego i posiadały średnicę od 0,7 do 0,8 cm. Z wyjątkiem jednego egzemplarza z karneolu, odkrytego luźno w zasypisku grobu 9/14, ozdoby te towarzyszyły paciorkom szklanym, wchodząc wraz z nimi w skład kolii złożonej w grobie dziecięcym 5/14. Paciorki z kamieni półszlachetnych spotykane są zdecydowanie rzadziej niż szklane, przez co często traktowane są jako przedmioty luksusowe, a nawet importowane. Znane są jednak z wielu cmentarzysk z okresu od X do XIII wieku, m.in z sąsiedniego cmentarzyska w Gieczu [Indycka 2016: 229].

Paciorki ze srebra

Do wyjątkowych znalezisk należą paciorki wykonane ze srebra. W trakcie dotychczasowych badań w kontekście grobowym znaleziono jedną taką ozdobę oraz jeden mały fragment, najprawdopodobniej część kolejnego okazu.

Pierwszy z przedmiotów – owalnego kształtu o długości 2,2 cm – odsłonięto pomiędzy żebrami a prawą kością miedniczną, w grobie kobiety zmarłej w wieku 35-45 lat (grób 5/17). Ozdoba wykonana była ze srebrnej blaszki i zdobiona granulacją – pojedyncze rzędy granulek układają się wokół krawędzi przyotworowych, a 6 ich podwójnych rzędów rozmieszczonych jest symetrycznie wzdłuż korpusu paciorka; w polach pomiędzy rzędami znajduje się dodatkowo po 8 rombów utworzonych z czterech granulek (ryc. 11.30).

Ziarnina otaczająca guzek z blaszki srebrnej jest także elementem zdobiącym fragment kolejnej ozdoby ze srebra, którą znaleziono przy kościach mocno zniszczonego pochówku dziecięcego (grób 27/18). Fragment mierzył 1 x 0,8 cm i prawdopodobnie był częścią paciorka z guzami.

Srebrne paciorki owalnego kształtu znane są z terenu całej Słowiańszczyzny z okresu od X do około połowy XIII wieku [Kóčka-Krenz 1993: 97]. W podobnym przedziale czasowym – od X do XIII, a nawet początku XIV wieku – datowane są egzemplarze z guzkami [Kóčka-Krenz 1993: 96].

Jak wyżej wspomniano, zdecydowana większość ze znalezionych paciorków stanowiła elementy kolii. Pierwsza z nich, złożona łącznie z 56 egzemplarzy, została znaleziona w grobie dziecka zmarłego w wieku 2-5 lat (grób 5/14), gdzie stanowiła jedyne wyposażenie (ryc. 11.1-16). Pochówek ten zalegał dosyć płytko pod powierzchnią gruntu i został częściowo zniszczony, a sam szkielet w dużym stopniu uległ rozłożeniu. Paciorki odsłaniały się w skupisku nad kośćmi klatki piersiowej, ale także w pewnym rozproszeniu – od czaszki aż po okolice miednicy. W zdecydowanej większości (44 sztuki) były to egzemplarze szklane, a 12 z nich zostało wykonanych z kamieni półszlachetnych (karneol i kryształ górski). Do kolii być może włączyć można także pestkę (wiśni?), znaną w skupisku wraz z paciorkami.

Druga z kolii pochodzi z grobu dziecka zmarłego w wieku 12-15 lat (grób 12/15). Pochówek, podobnie jak poprzedni, zalegał tuż pod warstwą orną i był

częściowo uszkodzony (szczególnie w górnej partii szkieletu, z czaszką). Pozostałości znalezionych w nim ozdób: kolii w postaci 59 paciorków szklanych (ryc. 11.17-25) oraz dwóch metalowych zapięć od naszyjnika (ryc. 11.26, 27) znajdowały się po obu stronach częściowo zniszczonej czaszki oraz luźno w jej wnętrzu. Przy pochówku znaleziono także dwa kabłączki skroniowe, pierścionek srebrny, obrączkę szklaną oraz nóż.

Zapięcie naszyjnika

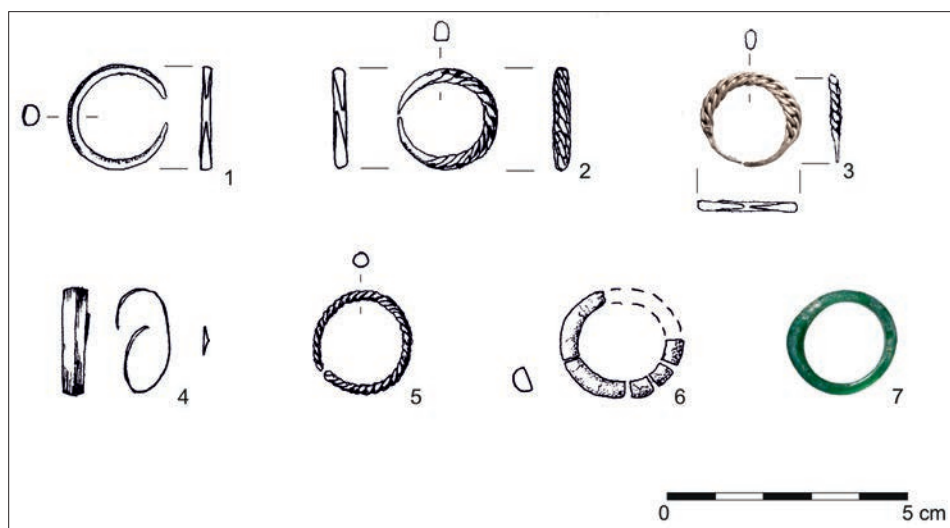
Zapięcie naszyjnika na stanowisku zarejestrowano tylko w jednym, wspomnianym już i częściowo zniszczonym komplecie kolii (ryc. 11.26-27). Tworzą je dwie cienkie metalowe (miedziane) blaszki o wydłużonym owalnym kształcie z wyraźnym, biegnącym przez środek, podłużnym, wyprofilowanym żeberkiem. Przy jednej z nich zachowało się zakończenie w postaci podwójnego oczka oraz przeciwległe zakończenie w formie kolejnego oczka. Na przykrawędnych fragmentach obu klamer widoczny jest ornament w postaci rzędu wytloczonych półkolistych guzków. Klamry do kolii na ziemiach polskich najczęściej znajdowane są jako części składowe srebrnych depozytów. Występują też rzadziej jako elementy wyposażenia pochówków na wczesnośredniowiecznych nekropoliach, z zauważalną koncentracją w Wielkopolsce i na Pomorzu. W kontekście cmentarzysk datowane są na okres od XI do XIII wieku, a nawet wieku XIV [Kóćka-Krenz 1993: 103-104; Błaszczuk 2020: 111].

Poza wymienionymi wyżej koliami, kolejnych 6 paciorków zostało odkrytych w pobliżu czaszki, w grobie dziecka w wieku 4-6 lat (grób 17/17). Niestety, także i ten pochówek został częściowo zniszczony w trakcie prac agrotechnicznych i nie można było wskazać dokładnej pierwotnej lokalizacji paciorków – wszystkie znajdowały się w pobliżu czaszki, nie jest jednak jasne, czy stanowiły element naszyjnika, czy raczej były naszyte na czółko wraz z licznie odsłoniętymi w grobie kabłączkami skroniowymi.

Ozdoby rąk – pierścionki metalowe i obrączki szklane

Ozdoby dłoni w postaci 2 obrączek szklanych oraz 5 pierścionków metalowych odkryte zostały przy pięciu pochówkach, dwóch dziecięcych oraz trzech dorosłych kobiet (ryc. 12).

Obie obrączki szklane znaleziono na lub przy paliczkach lewej ręki, w grobach dziecięcych. Pierwsza z nich, odsłonięta została przy pochówku dziecka zmarłego w wieku 7-11 lat (grób 12/15) i zachowała się fragmentarycznie. Wykonana była z nieprzezroczystego kremowobiałego waleczka szklanego o półkolistym przekroju i grubości od 0,3 do 0,6 cm. Przedmiot miał około 1,5 cm średnicy wewnętrznej (ryc. 12.6). Druga obrączka została odsłonięta w grobie dziecka zmarłego w wieku 12-15 lat (grób 17/18) i wykonana była z przezroczystego zielonego szkła. Okaz ten miał kształt prawie kolisty (o średnicy wewnętrznej 1,7-1,8 cm) z niewielkim frag-



RYC. 12. Giecz, stan. 10, gm. Dominowo, pow. średzki. Pierścionki metalowe i obrączki szklane. Rys. D. Jagłowska, fot. M. Józwickowska, oprac. M. Miciak

FIG. 12. Giecz, site 10. Metal rings and glass rings. Drawing by D. Jagłowska, photo by M. Józwickowska, ed. by M. Miciak

mentarycznym zgrubieniem i półkolistym (D-kształtnym) przekrojem (ryc. 12.7). W obu tych przypadkach obrączki były elementami bogatszych zestawów biżuterii zdeponowanych w jednym grobie. Oprócz obrączek szklanych zarejestrowano w nich również kabłączki skroniowe (odpowiednio 2 i 4), a w pierwszym z nich (grób 12/15) także kolbę z paciorków szklanych i pierścionek metalowy.

Dary grobowe w postaci pierścionków metalowych zostały odkryte w 4 grobach – wspomnianym wyżej grobie dziecięcym zawierającym fragmenty obrączki szklanej (grób 12/15) oraz przy trzech pochówkach dorosłych kobiet (groby 9/15, 1/19 i 10/19), przy czym w jednym z nich odsłonięto dwa egzemplarze. Okaz znajdujący się w grobie dziecięcym ułożony był nad kośćmi klatki piersiowej. W grobach osób dorosłych wszystkie pierścionki były częściowo przemieszczone, chociaż w dwóch przypadkach można z dużą dozą prawdopodobieństwa stwierdzić, że pierwotnie znajdowały się na dłoniach lewej ręki (grób 1/19 – dwa pierścionki odkryte kilka centymetrów powyżej kości biodrowej, gdzie także znajdowano luźne paliczki dłoni i grób 10/19 – bezpośrednio na paliczku, ale przemieszczonym w okolice kolana). W ostatnim z grobów (grób 9/15) pierścionek znajdował się na obrzeżu jamy grobowej, około 30 centymetrów od prawego biodra, i nie ma pewności, czy jest to jego pierwotna lokalizacja, czy również został przemieszczony.

Wszystkie znalezione okazy miały formę otwartą o średnicy wewnętrznej zawierającej się w przedziale od 1,5 do 1,8 cm i reprezentowały cztery różne typy. Jeden z nich wykonany był z brązowej(?) niezdobionej taśmy o trójkątnym

przekroju (ryc. 12.4). Kolejny zrobiono z mosiężnego(?) drutu o przekroju zbliżonym do prostokątnego z lekko zaokrąglonymi obydwooma powierzchniami (zewnątrzną i wewnętrzną) i o zwężających się końcach (ryc. 12.1). Następny skręcony był z dwóch cienkich brązowych(?) drutów o prosto ściętych końcach (ryc. 12.5). Natomiast dwa ostatnie okazy wykonano ze splecionych ze sobą 4 cienkich srebrnych drutów o końcach sklepanych razem i ścienionych (ryc. 12.2-3).

Metalowe pierścionki/obrączki znajdowane są dość powszechnie na terenie całej Słowiańszczyzny Zachodniej. Najliczniej występują pierścionki taśmowate, datowane od przełomu X/XI po wiek XIII (sporadycznie znajdowane także w kontekście XIV-wiecznym). Pierścionki z pojedynczych, ale także skręcone lub splecione z kilku drutów, są mniej liczne, choć nadal dość powszechne i znane ze stanowisk datowanych od około połowy X do XIII, a miejscami do początku XIV wieku [Kóčka-Krenz 1993: 114-118; Kurasiński, Skóra 2012: 76]. Znaleźiska obrączek szklanych na terenie Wielkopolski datowane są od początku XI wieku do połowy wieku XIV [Markiewicz 2006: 107].

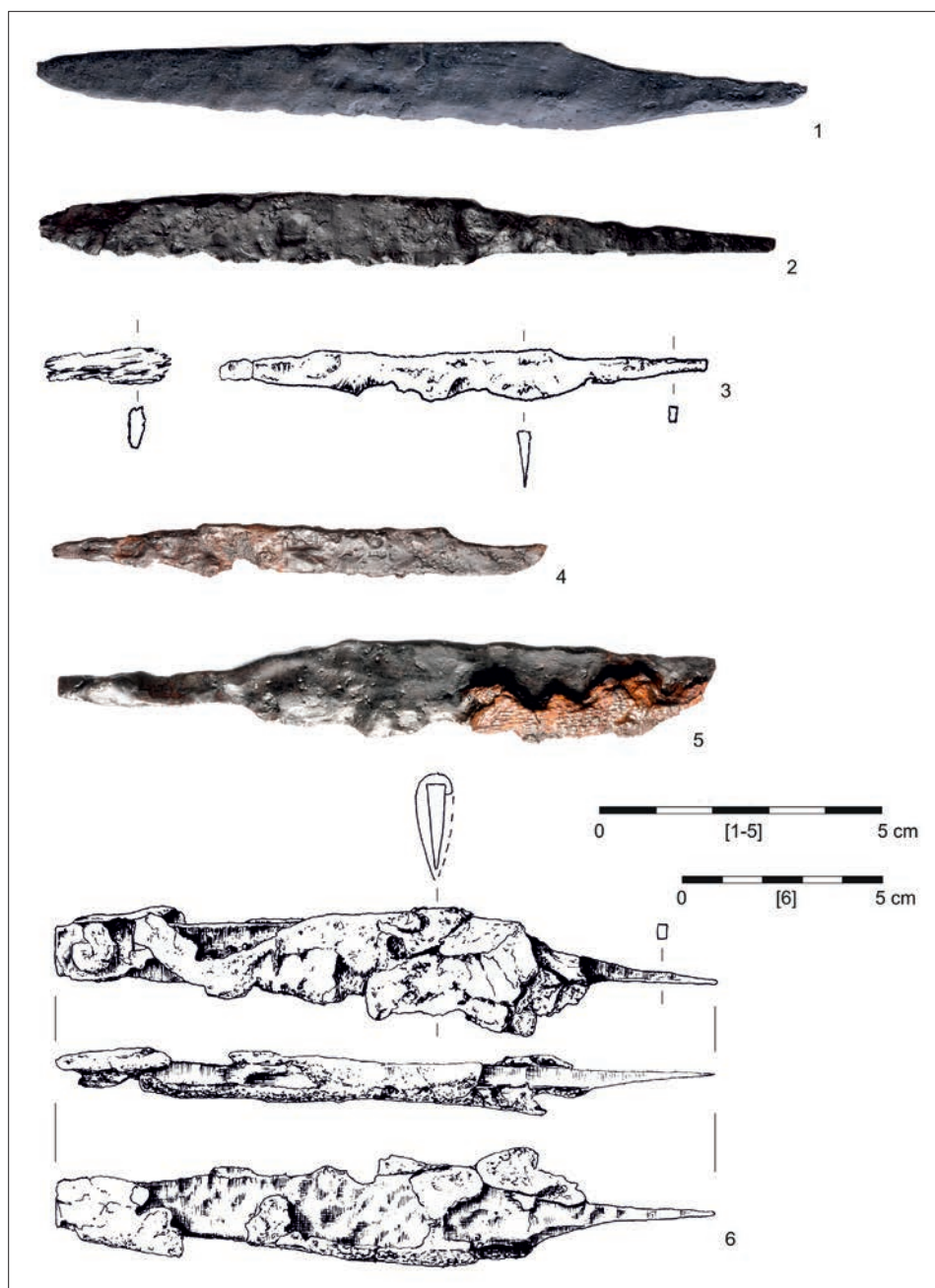
Noże i pochewki do noży

Z prezentowanych badań pochodzą znaleźiska 51 noży, które odnalezione zostały przy 46 pochówkach – przeważnie deponowano je po jednym egzemplarzu w grobie (w pięciu przypadkach zaobserwowano umieszczenie przy jednym zmarłym dwóch noży). Występowały przy pochówkach osób wszystkich grup wiekowych i wszystkich możliwych płci: w grobach dorosłych mężczyzn (17 sztuk), dorosłych kobiet (13 sztuk), osób dorosłych o nieokreślonej płci (3 sztuki) oraz w grobach dziecięcych (13 sztuk).

Najczęściej noże (27 przypadków) umieszczane były po lewej stronie szkieletu, w pobliżu kości biodrowej (pod lub wzdłuż kości przedramienia, dłoni lub kości udowej), ale zdarzało się także, że odsłaniane były w obrębie klatki piersiowej (najczęściej wzdłuż kręgosłupa lub między żebrami a kością ramieniową lub kośćmi przedramienia, zarówno z prawej, jak i lewej strony), pomiędzy kośćmi udowymi, a także – jak jest w przypadkach podwójnych znaleźisk noży w jednym grobie – w pobliżu kości stóp lub na obrzeżu jamy grobowej.

W jednym z grobów, w którym pochowane było dziecko zmarłe w wieku 3,5-6,5 lat (grób 22/19), nóż był jedynym znalezionym przedmiotem i odsłonięty został w zasypisku jamy, w jej południowo-wschodnim narożniku, kilka centymetrów nad poziomem szkieletu. Ponieważ grób ten przeciął i zniszczył starszy pochówek (w zasypisku jamy grobowej zarejestrowano bardzo liczne, luźno rozrzucone kości szkieletu innej osoby), nie ma pewności, czy przedmiot ten został zdeponowany celowo w trakcie zasypywania ciała dziecka, czy raczej pochodził ze zniszczonego starszego pochówku.

Stan zachowania noży był zróżnicowany – w wielu przypadkach zachował się jedynie fragment głowni, czasem z ułamkiem trzpienia. Spora grupa (łącznie



Ryc. 13. Giecz, stan. 10, gm. Dominowo, pow. średzki. Wybór noży żelaznych znalezionych w grobach. Na egzemplarzach 5. i 6. widoczne pozostałości skórzanych pochewek. Rys. D. Jagłowska, fot. M. Józwickowska, oprac. M. Miciak

FIG. 13. Giecz, site 10. A selection of iron knives found in graves. On pieces 5 and 6 the remains of leather sheaths are visible. Drawing by D. Jagłowska, photo by M. Józwickowska, ed. by M. Miciak

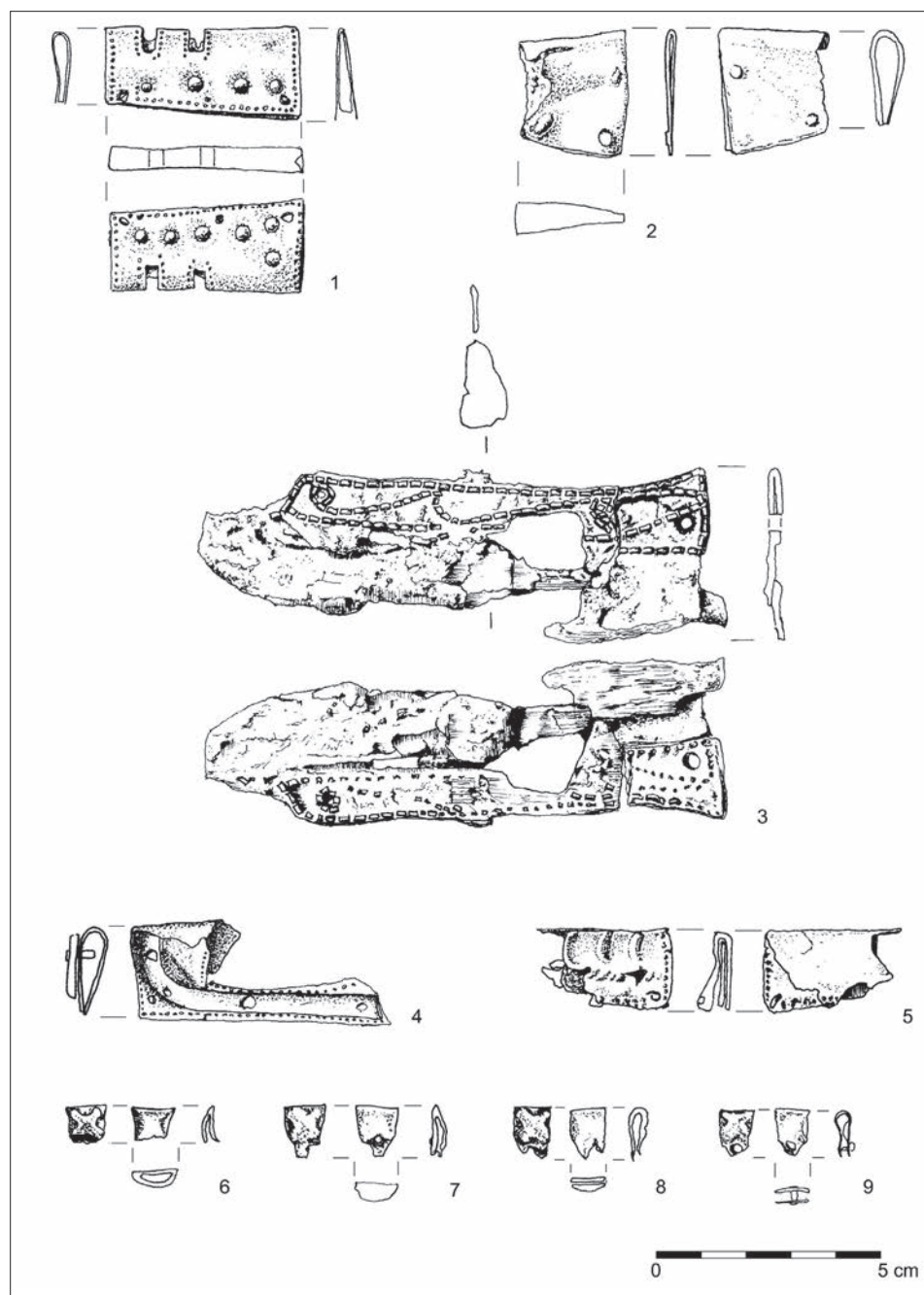
32 egzemplarze) zachowała się w stanie pozwalającym na przynajmniej częściowe określenie ich typów (23 noże zachowały się w całości lub z nieznacznie ukruszonym czubkiem lub wyszczerbionym ostrzem, kolejne 9 ze złamanym czubkiem i/lub trzpieniem). Wszystkie gieckie egzemplarze charakteryzowały się wąską głownią. W większości miały one prosty grzbiet zakończony czubkiem umieszczonym na wysokości grzbietu lub nieznacznie od niego niżej (jedynie w kilku przypadkach powyżej jego linii) i były łagodnie łukowato wygięte od strony ostrza (typ I wg R. Rogosza [1983]). Na kilku egzemplarzach, na grzbiecie od strony tyłca, wyraźnie zaznaczało się łukowate wcięcie (typ II wg R. Rogosza). Zdecydowana większość ostrzy była prosta, ale znaleziony został także okaz o ostrzu wygiętym łukowato od dołu („podciętym”), zbliżony do typu VII wg J. Wrzesińskiego [2000]. W zdecydowanej większości trzpienie były stosunkowo krótkie, najczęściej obustronnie wyodrębnione i zwężające się ku końcowi. Długość noży (w przypadku egzemplarzy zachowanych w całości) wynosiła od około 9 do około 17 cm (dominowały okazy o długości około 14-15 cm), szerokość głowni oscylowała między 0,8 a 2 cm (najczęściej około 1-1,4 cm) (ryc. 13).

Rękojeści noży

Na trzpieniach niektórych egzemplarzy zachowały się drobne fragmenty drewna, będące najprawdopodobniej pozostałością rękojeści. Zaledwie jeden nóż zaopatrzony był w starannie wykonaną, niezdobioną i wygładzoną rękojeść kościaną – o długości 9,3 cm (ryc. 15.1). Znaleziony był w wyjątkowym grobie zorientowanym wzdłuż osi północ-południe, w którym w pozycji na „brzuchu” pochowano dorosłego mężczyznę (grób 11/19). Być może rękojeścią noża była także oprawka kościana odsłonięta w grobie kobiety zmarłej w wieku 18-22 lat (grób 18/19). Przedmiot ten ma około 9 cm długości i zwęża się ku jednemu z końców, podczas gdy drugi jest częściowo wydrążony (miejsce na oprawienie narzędzia) (ryc. 15.2). Oprawka w całości pokryta jest ornamentem rytym, który tworzą dwie linie dookólne, umieszczone przy szerszym końcu, oraz poprzeczne, zarysowane przy końcu węższym, a na środkowej powierzchni, częściowo starty, ornament oczkowy. Opisany przedmiot znajdował się bezpośrednio przy szkieletie, po lewej stronie kręgów lędźwiowych. Kilka centymetrów od oprawki (pod kośćmi lewego przedramienia) odsłonięto drobne fragmenty okucia mocno zniszczonej pochewki noża. Ułamki tego samego egzemplarza oraz nóż żelazny odsłonięte zostały w tym samym wkopie grobowym, ale w znaczącym oddaleniu od szkieletu. Można jednak przypuszczać, że przedmioty te uległy przemieszczeniu mogącym mieć związek z procesami podepozycyjnymi (częściowe zapadnięcie się obstawy kamiennej lub działalność małych ryjących ssaków).

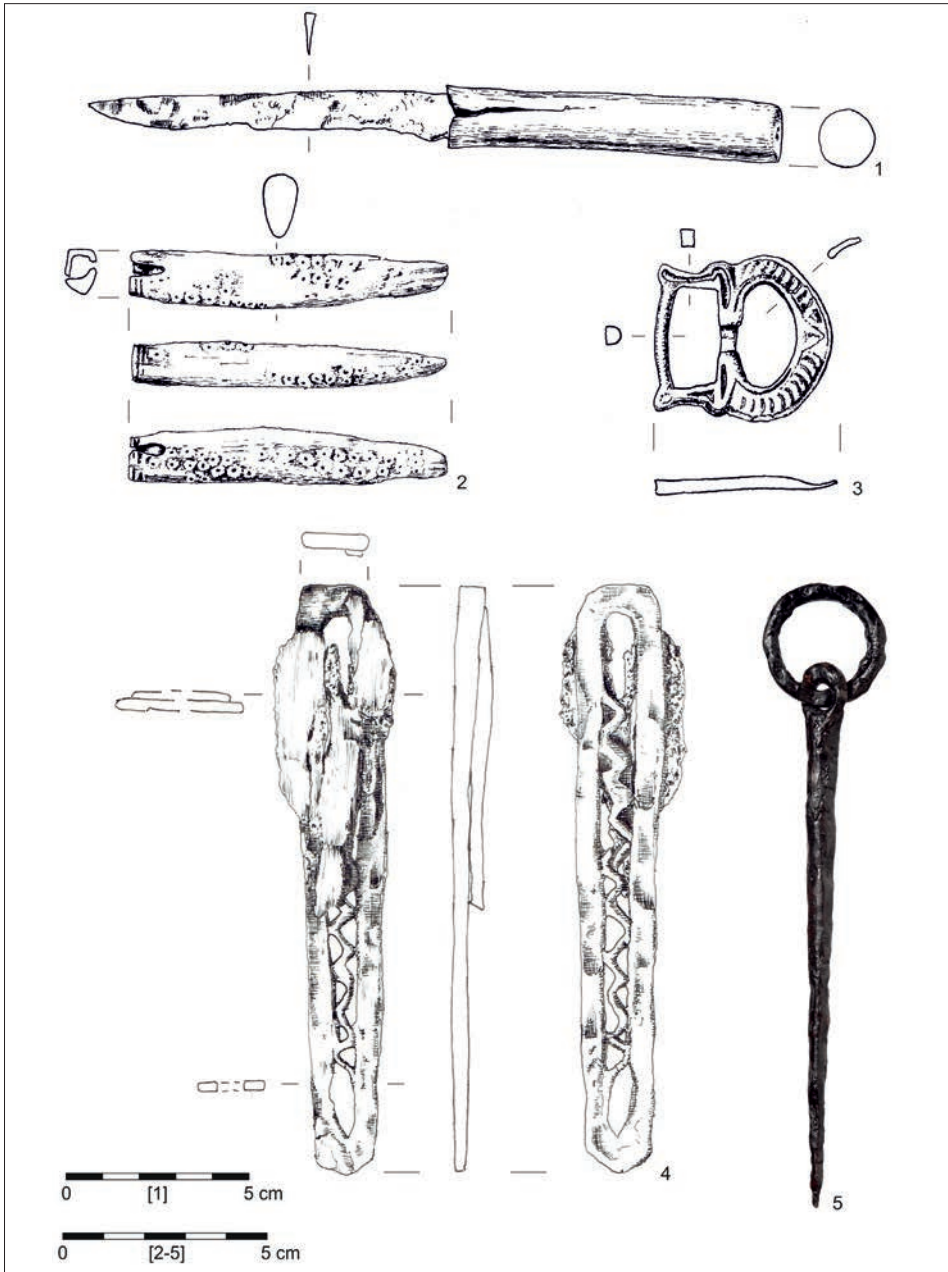
Pochewki do noży

Na sześciu nożach zachowały się fragmenty skórzanych pochewek (ryc. 13.5-6), a na sześciu kolejnych oprócz pozostałości skóry, także metalowe okucia (ryc. 14).



RYC. 14. Giecz, stan. 10, gm. Dominowo, pow. średzki. Pozostałości skórzanych i metalowych elementów pochewek noży (wybór). Rys. D. Jagłowska, oprac. M. Miciak

FIG. 14. Giecz, site 10. The remains of leather and metal parts of knife sheaths (a selection). Drawing by D. Jagłowska, ed. by M. Miciak



RYC. 15. Giecz, stan. 10, gm. Dominowo, pow. średzki. Wybór zabytków znalezionych w grobach: 1 – nóż w oprawce kościanej, 2 – oprawka z poroża, 3 – sprzączka brązowa, 4 – krzesiwo, 5 – szpila pierścieniowata. Rys. D. Jagłowska, fot. M. Jóźwikowska, oprac. M. Miciak

FIG. 15. Giecz, site 10. A selection of artefacts found in graves (1 – a bone handled knife, 2 – an antler frame, 3 – a bronze clasp, 4 – a fire striker, 5 – a ring-shaped pin). Drawing by D. Jagłowska, photo by M. Jóźwikowska, ed. by M. Miciak

Dodatkowo fragment pochewki (metalowy trzewik) został znaleziony luźno, bez towarzyszącego mu noża, w grobie dziecka zmarłego w wieku 2-5 lat (grób 5/15). Pochewki z elementami metalowymi zostały odkryte w dwóch grobach męskich (groby 1/17 i 28/18), dwóch kobiecych (wspomniany wyżej grób 18/19 i grób 29/19) i po jednej: w grobie dorosłej osoby o nieokreślonej płci (grób 21/19) oraz przy pochówku dziecka zmarłego wieku 11-13 lat (grób 16/17). Metalowe okucia pochewek znajdowane były zazwyczaj w okolicy bioder (z lewej strony wzdłuż kości udowej, pomiędzy kośćmi udowymi lub nad kością krzyżową). Wyjątkiem były okazy z grobów kobiecych, które w jednym przypadku zarejestrowano nad klatką piersiową (grób 29/18), a w drugim pod kośćmi lewego przedramienia (grób 18/19).

Metalowe wzmocnienia dolnych partii pochewek (trzewiki), w formie wydłużonych trapezowatych blaszek zgiętych na pół i połączonych nitami, wystąpiły w liczbie 5 egzemplarzy. Wszystkie były zdobione wzdłuż krawędzi drobnymi puncowanymi guzkami. Jeden z trzewików (z grobu 5/15) charakteryzował się ponadto dwoma umieszczonymi w górnej części prostokątnymi wcięciami i dodatkowym zdobieniem w formie dużych guzków (z jednej strony czterech, a z drugiej – sześciu) (ryc. 14.1). Kolejny okaz (z grobu 1/17) wzmocniony był w dolnej części łukowato wygiętą listwą (ryc. 14.4). Przy tym egzemplarzu zarejestrowano dodatkowo 5 małych (1,2 x 1 cm), złożonych na pół i spiętych pojedynczym nitem okuć w kształcie wydłużonego rombu. Na każdym z nich od strony wewnętrznej wytłoczony był znak X pokrywający całą powierzchnię okucia (ryc. 14.6-9). Przedmioty te mogły pierwotnie być umocowane w dalszej części pochewki, ewentualnie zdołały pas, na którym była zawieszona. Pozostałe dwa trzewiki (z grobów 29/18 i 18/19) były zdeformowane i zachowane fragmentarycznie. Na pierwszym z nich, na jednej ze stron, widoczny był ornament w postaci równoległych, C-kształtnych guzków (ryc. 14.5), na drugim – trudny do bliższej rekonstrukcji ze względu na silne rozdrobnienie przedmiotu – motyw z równoległych(?) rzędów drobnych guzków.

Dwa z okuć pochewek znalezionych na gieckim cmentarzysku uformowane były ze zgiętej wpół blaszki, o łukowatym lub księżycowatym kształcie (groby 28/18 i 21/19). Pierwsze z nich było niezdobione, drugie ozdobiono drobnymi półkolistymi guzkami wzdłuż obu krawędzi okucia. W obu przypadkach przy nożu znaleziono także dodatkowe blaszki, niekiedy spięte nitami, które stanowiły najprawdopodobniej okucia dalszej części pochewek. W grobie 21/19 znajdowało się także kółko metalowe o średnicy wewnętrznej 2,15 cm. Przedmiot ten, odsłonięty między biodrem a lewą kością promieniową, w odległości około 20 cm od noża z pochewką, stanowił prawdopodobnie element pasa. Kółka tego typu odkryto m. in. przy ośmiu pochówkach na cmentarzysku datowanym od końca XI do początku XIII wieku, w Świątku-Strumianach na Mazowszu [Jaskanis 2008: 232-233].

Okucia dolnych części pochewek, zarówno czworokątnego kształtu, jak i łukowato wygięte, niekiedy wzmocnione dodatkową listwą (a także obecność mniejszych,

uzupełniających całość okuć z dalszych części pochewek), są dość często rejestrowane na cmentarzyskach wczesnośredniowiecznych od końca X do początku XIII wieku (np. w Dziekanowicach [Wrześniński 2016: 50-52] i Sowinkach pod Poznaniem [Krzyszowski 2019: 324-332], Ciepłem [Wadył 2019: 189-193]).

Wyjątkowo pod względem zastosowanej metody zdobienia, na tle zaprezentowanych wyżej skórzanych pochewek, przedstawia się okaz odsłonięty w grobie dziecka zmarłego w wieku 11-13 lat (grób 16/17). Przedmiot ten wykonany był ze złożonego na pół paska skóry z tzw. „skrzydełkiem”, tworzącym przedłużoną dolną częścią pochewki, wzmocnioną dodatkowo, między pasami skóry, łykiem drewnianym. Od strony rękojeści znajdował się okrągły otwór. Okaz ten był zdobiony haftem wykonanym cienką metalową taśmą. Zdobienie układało się w kształt prostokąta, częściowo pokrywającego się z krawędziami dolnej części pochewki („skrzydełka”), wewnątrz którego znajdowały się trzy ukośne linie, zawinięte na końcach w uszko. Dodatkowy haft obejmował, wysunięty poza prostokątną część „skrzydełka”, wierzchołek pochewki od strony rękojeści (ryc. 14.3).

Pochewki zdobione metalowym haftem są rzadkimi znaleziskami, szczególnie w odniesieniu do ziem polskich. Nie zarejestrowano jeszcze do tej pory tego typu przedmiotów na stanowiskach wielkopolskich, a najbliższa analogia do gieckiego okazu pochodzi z datowanego na XI-XII wiek cmentarzyska w Grucznie na ziemi chełmińskiej [Łęga 1930: 230, tabl. LV: 344]. Choć sama forma pochewki jest inna (giecki egzemplarz posiada tzw. „skrzydełko”), na znalezionym tam przedmiocie zastosowano nie tylko podobną technikę zdobienia, ale i podobny motyw w postaci ukośnych linii, zawiniętych na końcach w uszko. Haftem z wąskiej metalowej tasiemki zdobione były także pochewki odkryte na cmentarzyskach w Święcku Strumianach na Mazowszu, datowanym na koniec XI-początek XIII wieku [Jaskanis 2008: 234-235, ryc. CXXVIII] oraz w Strzemieszycach Wielkich w zachodniej Małopolsce z połowy XI do początku XII wieku [Marciniak 1960, tabl. VI]. W Strzemieszycach tasiemka brązowa stanowiła nie tylko motyw ozdobny, ale służyła do zszywania dwóch płatów złożonej na pół skóry. Podobne sposób zszywania pochewki zaobserwowano w egzemplarzu znalezionym w jednym z grobów na cmentarzysku z końca X-początku XI wieku w Lutomierniku [Jażdżewski 1949: 149, ryc. 72; Grygiel 2014: ryc. 28]. Zdobienie przedmiotów skórzanych przy pomocy cienkiej metalowej taśmy jest często spotykane na stanowiskach litewskich Bałtów, w przypadku pochewek do noży znane jednak dopiero z XIII-XIV-wiecznego cmentarzyska w Kernavė [Gintautas 1996: 152]¹¹.

¹¹ Za pomoc w odnalezieniu i tłumaczeniu literatury litewskiej dziękujemy pani Dianie Oleinik. Z przykładami skórzanych pochewek do noży zdobionych metalowym haftem zapoznać się można na stronie internetowej muzeów litewskich:

https://www.limis.lt/paieska/perziura/-/exhibit/preview/170000000065630?s_id=drCB33gU-IjsjKovxd&s_ind=563&valuable_type=EKSPONATAS [dostęp 28.04.2021].

https://www.limis.lt/paieska/perziura/-/exhibit/preview/170000000064632?s_id=6RoPno-fQse6yU6cC&s_ind=679&valuable_type=EKSPONATAS [dostęp 28.04.2021].

Sprzączki do pasa

Sprzączki do pasa zostały znalezione przy dwóch pochówkach. Pierwsza z nich, znajdująca się w grobie 19/15 (mężczyzna zmarły w wieku 30-40 lat), została odsłonięta bezpośrednio nad ostatnim kręgiem lędźwiowym. Przedmiot wykonany był z żelaza i miał kształt koła o średnicy zewnętrznej nieco ponad 3 centymetry, o kolistym przekroju poprzecznym (typ V, odmiana 2 wg Porzezińskiego [2003]). Kolec zachował się w formie zaczepu na ramie sprzączki oraz nieregularnej grudki skorodowanego żelaza. Sprzączki koliste są znaleziskami dość powszechnymi, spotykanymi na całym obszarze ziem polskich (np. na cmentarzyskach w Pzdrach [Jagielska 2010: 138], w Czarnej Wielkiej [Dzik 2014b: 187] czy w Cedyni [Porzeziński 2003: 296, 297]), i są datowane w szerokich ramach czasowych od 2. połowy XI do XIII wieku.

Druga sprzączka pochodzi z grobu 20/19 (mężczyzna zmarły w wieku 45-60 lat), w którym znajdowała się nad kością krzyżową i lewą kością miedniczą. Był to egzemplarz wykonany z brązu, o kształcie lirowatym i dwuczęściowej ramie o wymiarach 4,4 x 4 cm (ryc. 15.3). Kabłąk sprzączki, na całej długości żłobkowany, jest dość szeroki, z wyraźnym siodełkiem na kolec. Jego rama jest w przybliżeniu prostokątna, mocno profilowana, o wysuniętych na zewnątrz narożnikach i zdobiona głębokim żłobkiem na krawędziach bocznych oraz w części połączonej z kabłąkiem. Przedmiot ten nie ma ścisłych analogii wśród znalezisk z ziem dzisiejszej Polski. Prostokątna, mocno wyprofilowana rama czyni go podobnym do typu II, ale uproszczona forma kabłąka przypomina już bardziej typ III wg Hołowińskiej [1963]. Sprzączka o podobnej formie i ornamentyce do egzemplarza gieckiego znaleziona została w Dymowie na Białorusi [Kenko 2012: ryc. 15:13]. Uwzględniając datowanie tego przedmiotu oraz polskich typów sprzączek II i III wg Hołowińskiej, znalezisko z Gieczy można umieścić w szerokich ramach czasowych od XI do początku XII wieku. Sprzączki lirowate wszystkich typów powszechnie uważa się za importy z Rusi Kijowskiej [Kubica-Kabacińska et al. 1998: 111].

Inne przedmioty żelazne

Do innych przedmiotów wykonanych z żelaza i znalezionych w grobach należały krzesiwo, szpila żelazna, a także drobniejsze artefakty: gwoździe, igły, okucia, skobel, kolec i różnego rodzaju fragmenty bliżej nieokreślonych przedmiotów.

Krzesiwo

Krzesiwo wraz z krzesakiem oraz szpilą pierścieniową odkryte zostały w grobie mężczyzny zmarłego w wieku 15-25 lat (grób 19/18). Wraz z nożem i osełką kamienną znajdowały się blisko siebie (częściowo wzajemnie na siebie nachodząc) przy lewym biodrze, a ich układ oraz zachowane na krzesiwie fragmenty deseczki wskazują, że przedmioty te mogły się pierwotnie znajdować w jakimś jednym

organicznym pojemniku. W tym samym grobie zostały znalezione: bardzo zniszczone żelazne okucia wiaderka, moneta, gwóźdź, haczyk żelazny, fragment okucia z brązu i dwa przedmioty ołowiane o bliżej nieokreślonej funkcji. Krzesiwo reprezentuje typ krzesiw ogniwkowych – jest wykonane z pręta o prostokątnym przekroju i ma wydłużony trapezowaty kształt o lekko zaokrąglonych krótszych bokach i wymiarach 14,5 x 1,6-2,2 cm. Przez jego środek (światło) biegnie pojedyncza falista taśma, wykonana z drutu o kwadratowym przekroju i grubości 0,2 cm (ryc. 15.4). Podobny przedmiot, lecz z podwójną falistą taśmą, został znaleziony w grobie na stan. 4 w Gieczu¹², a także na cmentarzyskach w Czarnej Wielkiej [Dzik 2014b: 195], Lubieniu [Kurasiński, Skóra 2012: 54] oraz kilku cmentarzyskach na Mazowszu [Rauhut 1971: 473]. Znaleźiska tego typu ogólnie datowane są od drugiej połowy XI do początku XII wieku.

Szpila pierścieniowata

Szpila pierścieniowata o długości 13,4 cm wykonana została z pręta o przekroju zbliżonym do kolistego o maksymalnej średnicy 0,7 cm, zmniejszającej się na całej długości ku zaostzonemu końcowi. Koniec przeciwny jest rozklepany i uformowany w okrągłe oczko (z przekłutym otworem), przez które przechodzi ruchome kółko żelazne o średnicy wewnętrznej 2,2 cm, wykonane z taśmy(?) o prostokątnym(?) przekroju o wymiarach 0,3 x 0,4 cm (ryc. 14.5). Szpile pierścieniowate w zależności od kontekstu odkrycia oraz sposobu wykonania są różnie interpretowane – jako elementy spinające szaty, sztucce lub narzędzia w rodzaju szydeł lub ryłców [Wachowski 1977: 450]. I prawdopodobnie właśnie jako narzędzie powinniśmy traktować gieckie znaleźisko. Szpile pierścieniowate datowane są od drugiej połowy XI do XIII wieku [Wachowski 1977: 447, 448].

Gwoździe

Gwoździe żelazne, w liczbie 15 sztuk, znaleziono w 13 grobach – sześciu męskich (wśród nich dwa zawierały po dwa gwoździe), czterech kobiecych i trzech dziecięcych z grupy *Infans II* (wiek 7-12 lat). Odkrywane były zarówno w wyższych partiach zasypiska jamy grobowej, jak i na poziomie szkieletu, w różnych partiach grobu (praktycznie każdy przedmiot charakteryzował się inną lokalizacją). Wszystkie gwoździe miały kwadratowy przekrój, ich maksymalna długość wynosiła 5,5 cm. W czterech przypadkach łebki gwoździ były płaskie i prostokątne, w jednym – łebek płaski i okrągły, a w czterech kolejnych – niewyodrębniony lub niezachowany. Pozostałe egzemplarze posiadały łebki nieregularne, wyodrębnione jednostronnie lub po prostu rozklepane.

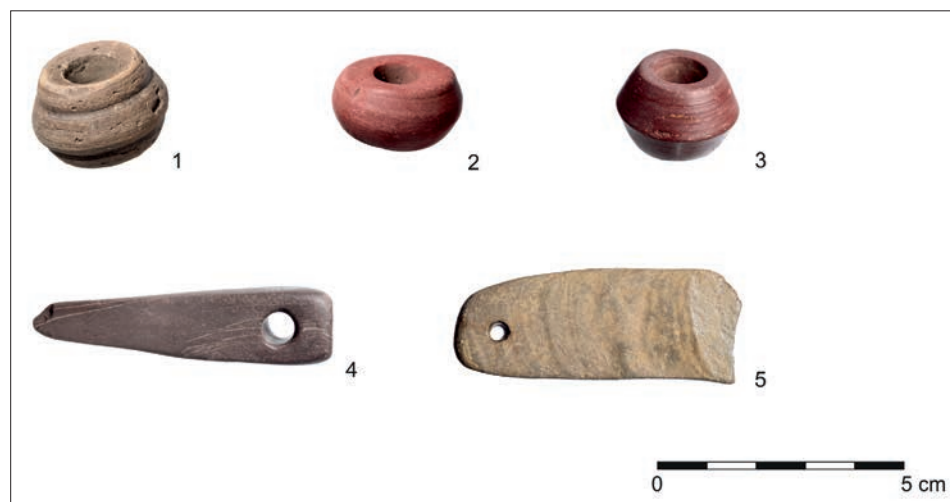
¹² Informacja ustna E. Indyckiej koordynującej grant pt. „Giecz, stan. 4. Opracowanie i publikacja materiałów archeologicznych z wczesnośredniowiecznego cmentarzyska”, w ramach którego egzemplarz ten zostanie zaprezentowany.

Przeznaczenie gwoździ w grobach nie jest oczywiste. Ponieważ występowały pojedynczo i nie towarzyszyły im żadne okucia czy skoble, jest mało prawdopodobne, by były związane z łączeniem elementów konstrukcyjnych drewnianych skrzyń, w których złożono zmarłych. Możliwe, że umieszczenie ich w grobie miało pełnić funkcje apotropaiczne, co wiązać można z przekonaniem, że żelazo, a w szczególności wytworzone z niego przedmioty ostro zakończone, posiadają moc odstraszenia złych mocy [Wrzesiński 2000: 120]. Być może także podobną rolę odgrywały sporadycznie znajdowane w grobach okucia, skoble, kolce czy fragmenty bliżej nieokreślonych przedmiotów żelaznych.

Przędliki

Podczas badań w kontekście grobowym znaleziono 5 kompletnych oraz 7 fragmentarycznie zachowanych przędlików. Zasadnicza część przedmiotów wykonana była z gliny, dwa egzemplarze stanowiły okazy kamienne, wykonane najprawdopodobniej z łupku owruckiego.

Spośród nich 3 przedmioty (wszystkie całkowicie zachowane) odkryte zostały bezpośrednio przy szkielecie, wszystkie w okolicach bioder, po jednym w grobie kobiecym, męskim i dziecięcym. Pierwszy z przędlików o średnicy 2,8 cm i wysokości 1,7 cm, wykonany był z gliny i miał kształt beczułkowaty, z szerokim pierścieniem umieszczonym na największej wydętości (ryc. 16.1). Znaleziony został



Ryc. 16. Giecz, stan. 10, gm. Dominowo, pow. średzki. Przykłady przędlików i osełek znalezionych w grobach: 1 – przędlik gliniany, 2-3 – przędliki kamienne, 4-5 – osełki kamienne. Fot. M. Józwickowska, oprac. M. Miciak

FIG. 16. Giecz, site 10. Examples of spindle whorl and whetstones in graves: 1 – clay spindle whorl, 2-3 – stone spindle whorls, 4-5 – whetstones. Photo by M. Józwickowska, ed. by M. Miciak

w grobie kobiety zmarłej w wieku 40-60+ lat (grób 12/16), pomiędzy biodrem a żebrami, po lewej stronie szkieletu. Kolejny gliniany przęślik odkryty został przy prawej kości biodrowej, w grobie mężczyzny zmarłego w wieku 40-60 lat (grób 34/18). Miał on 2,5 cm średnicy i 1,8 cm wysokości oraz kształt zbliżony do dwustożkowatego, o ściętym i zaokrąglonym załamie, zdobionym niestarannie jednym, a miejscami dwoma żłobkami. W obu tych przypadkach oprócz przęślików w grobach znaleziono jedynie przedmioty żelazne (noże i fragment bliżej nieokreślonego narzędzia?).

Nieco inaczej wyglądała sytuacja z przęślikiem z grobu dziecięcego. Był to przęślik kamienny, prawdopodobnie z łupku owruckiego¹³, o kształcie dwustożkowatym, średnicy 2,35 cm i wysokości 1 cm (ryc. 16.3). Złożony był przy lewej dłoni, w grobie dziecka zmarłego w wieku 12-15 lat (grób 17/18), który wyposażono także w nóż, obrączkę szklaną oraz 4 kabłączki skroniowe.

Z badań pochodzi jeszcze jeden przęślik z czerwonego łupku. Znalaziono go pod kamieniami z obstawy, w spągowej partii grobu kobiety zmarłej w wieku 18-22 lat (grób 18/19). Najprawdopodobniej jak pozostałe przęśliki stanowił formę daru grobowego, wtórnie przemieszczonego na skutek procesów podepozycyjnych. Przęślik miał kształt dwustożkowaty i średnicę 2,6 cm (ryc. 16.2).

Oprócz opisanych wyżej przedmiotów podczas badań odkryto jeszcze 8 przęślików – jeden zachowany w pełnej postaci i 7 zachowanych we fragmentach – wszystkie gliniane, kształtu dwustożkowatego, w większości o ostrym załamie, ale także zaokrąglone, w kilku przypadkach zdobione poziomymi żłobkami o średnicach od 2,4 do 3,3 cm i wysokości do 2,3 cm. Przęśliki te znajdowane były w różnych partiach zasypisk wkopów grobowych, zarówno przy pochówkach dziecięcych (groby 8/17, 19/17 i 6/19), dorosłych kobiet (groby 1/15, 5/17, 12/17 i 10/19) jak i jednego mężczyzny (grób 24/15) – we wszystkich przypadkach luźno usytuowane. Ze względu na ostatnią okoliczność nie ma pewności, czy znalazły się w grobach przypadkowo (część z pochówków przecina starsze obiekty wczesnośredniowieczne), czy zostały w nich umieszczone celowo, pełniąc jakąś bliżej nieokreśloną funkcję symboliczną.

Przęśliki znajdowane w grobach wczesnośredniowiecznych, szczególnie kobiecych, są traktowane głównie jako przedmioty osobiste. Ze względu na ich styczność z wrzecionem i procesem przędzenia niekiedy przypisuje się im także wymiar symboliczny, związany z przędzeniem nici żywota ludzkiego [Zamelska-Monczak 2016: 281]. Egzemplarze wykonane z łupku owruckiego były masowo produkowane od połowy X do połowy XIII wieku na Rusi Kijowskiej i stanowiły jedno z najczęściej importowanych przedmiotów z tamtych terenów na zie-

¹³ Kamienne przęśliki nie zostały poddane analizom petrograficznym, a identyfikacji surowca, z jakiego zostały wykonane (łupek owrucki), dokonano jedynie na podstawie obserwacji makroskopowych (brunatnoczerwona barwa). Do tej pory niewiele tego typu znalezisk z ziem polskich było poddawanych bardziej szczegółowym analizom, jednakże ich wyniki potwierdziły wykonanie z surowca z okolic Owruca [Wołoszyn et al. 2016].

mie piastowskie [Wołoszyn 2010: 310]. W samym Gieczu znaleziono ich ponad 30 egzemplarzy (głównie w przemieszanych warstwach na grodzisku, stan. 1).

Osełki

Osełki kamienne jako element inwentarza grobowego wystąpiły do tej pory na gieckim cmentarzysku w liczbie 4 egzemplarzy. Trzy z nich zostały znalezione w grobach męskich (groby 10/17, 19/18 i 20/18). Dwie pierwsze z nich, zachowane prawie w całości, złożone były w pobliżu noży, przy lewym biodrze i dłoni i znajdowały się w sąsiadujących ze sobą grobach mężczyzny 15-25-letniego oraz zmarłego w wieku 45-60 lat (groby 19/18 i 20/18). Pierwsza posiadała kształt zbliżony do prostopadłościanu o jednym końcu mocno obustronnie ścienionym i z dużym cylindrycznym otworem w przeciwnym końcu (ryc. 16.4). Druga miała formę płytki o grubości maks. 0,4 cm, o nieco zwężonym i zaokrąglonym końcu z cylindrycznym otworem. Przeciwny koniec był złamany (ryc. 16.5). Obydwa okazy posiadały liczne ślady użytkowania na wszystkich płaszczyznach (wyświecenia i rysy) i miały zachowaną długość około 6 cm.

Trzecia z osełek, odkryta w grobie mężczyzny zmarłego w wieku 24-30 lat – w odróżnieniu od dwóch pierwszych przedmiotów – zalegała w luźny sposób w obrębie wkopu grobowego, w jego północnej części. Był to niewielki fragment prostopadłościanu o długości 3,5 cm i 4 wyszlifowanych ściankach.

Zestaw osełek odkrytych na stanowisku w kontekście funeralnym uzupełnia mały jej fragment (zaledwie: 1,4 x 0,7 x 0,4 cm) znaleziony na spągu wkopu grobu 12/19 (osoba dorosła o nieokreślonej płci, zmarła w wieku 18-25 lat). Na okazie tym zachowane są jedynie dwie oryginalne powierzchnie (wyświecone, stykające się pod kątem prostym) oraz widoczna przy jednej z krawędzi połowa przewierconego otworu.

Przedmioty z kości zwierzęcych

Oprócz wspomnianych wyżej dwóch oprawek noży, w kontekście grobowym gieckiego cmentarzyska zarejestrowano także inne przedmioty wykonane z kości zwierzęcych. W skład tego zestawu wchodzi: trzy kolce, fragment oprawki, dwa fragmenty łyżew oraz sześć – w większości niewielkich – fragmentów grzebieni. Większość tych przedmiotów została znaleziona luźno w zasypiskach grobów, więc nie ma pewności, czy można je traktować jako dary grobowe, czy raczej jako przedmioty, które znalazły się tam przypadkowo w trakcie zasypywania pochówków. Wyjątek stanowią: fragment ornamentowanej, cylindrycznej oprawki kościanej znalezionej nad kośćmi lewej stopy, w grobie dziecka zmarłego w wieku 2-4 lat (grób 1/16), a także trzy fragmenty grzebieni, odkryte w bezpośrednim sąsiedztwie szkieletów – fragment płytki zębatej, odsłonięty pod prawą kością łokciową, w grobie dorosłej kobiety (18/16) oraz dwa fragmenty niezdobionych

okładzin jednego (!) egzemplarza grzebienia trójdzielnego, odkryte w dwóch różnych, sąsiadujących ze sobą grobach: dorosłego mężczyzny zmarłego w wieku 25-30 lat (grób 1/17) i dziecka zmarłego w wieku 2-4 lat (grób 2/17).

Pojemniki – naczynia gliniane i wiaderka

Prawie we wszystkich jamach grobowych zarejestrowano drobne fragmenty ceramiki, które najpewniej pochodzą ze starszych obiektów, zniszczonych w trakcie kopania grobów, lub z warstwy użytkowej cmentarza. Stąd można przypuszczać, że w zasypiskach znalazły się przypadkowo. Fragmenty naczyń wczesnośredniowiecznych mogą być też świadectwem odprawiania na cmentarzu różnych praktyk religijnych podczas pogrzebów, rocznic śmierci i innych świąt (tzw. tryzn), które służyły upamiętnieniu zmarłych przodków i polegały na umieszczaniu na grobach naczyń z pożywieniem oraz rytualnym rozbijaniu naczyń [Dzik 2003].

Z intencjonalnym umieszczeniem naczyń we wkopach grobowych mamy do czynienia w dwóch przypadkach, gdy gliniane naczynia umieszczono po prawej stronie czaszki. W pierwszym z nich, fragment dolnej części naczynia odkryto w grobie mężczyzny zmarłego w wieku 35-55 lat (grób 14/15). Był to średniej wielkości garnek, wykonany techniką silnie formującego obtaczania i zdobiony w górnej, zachowanej części, dookólnymi żłobkami. Drugie naczynie (zachowane w całości) znaleziono w grobie dziecka zmarłego w wieku 3-5 lat (grób 15/17). Był to egzemplarz miniaturowy, silnie formująco(?) obtaczany z odciskiem osi koła na dnie i prawie na całej powierzchni pokryty niezbyt starannym ornamentem (pogrubione poziome żeberko na szyjce, ukośne nacięcia na załomie brzuśca i dookólne żłobki w dolnej części). Wewnątrz naczynka odkryto skorupki jajka.

Umieszczanie naczyń w grobach wczesnośredniowiecznych nie było częstym zjawiskiem, choć rejestrowano je na innych stanowiskach z tego okresu, np. na cmentarzyskach w podpoznańskich Sowinkach [Krzyszowski 2014], w Bodzi [Zamelska-Monczak 2016: 265-266], w Pniu [Błaszczuk 2019: 125-127], w Ciepłym [Janowski 2019: 269-271] czy Lubieniu [Kurasieński, Skóra 2012: 60-65]. W odróżnieniu jednak od znalezisk gieckich, zdecydowana większość naczyń w grobach odkrywana była w pobliżu stóp zmarłego.

Wiaderka drewniane

W trakcie badań w sześciu grobach odkryto pozostałości sześciu drewnianych wiaderek klepkowych w postaci ich żelaznych kabłąków oraz okuć (obręcze, a w jednym przypadku również szersze taśmy). Wszystkie zostały odsłonięte w grobach dorosłych osób: jednym kobiecym (grób 1/14), trzech męskich (grób 16/16, 18/17 i 19/18) oraz dwóch osób, których płci nie udało się określić (grób 3/14 i 21/15). We wszystkich przypadkach zdeponowano je w południowo-wschodniej części wkopu grobowego, zazwyczaj w pobliżu kości stóp. Wyjątkowo w grobie 16/16 wiaderko ustawione było przy czaszce.



Ryc. 17. Giecz, stan. 10, gm. Dominowo, pow. Śródzki. Pozostałości wiaderka drewnianego z żelaznymi obręczami i okuciami z blachy, odkryte w grobie 16/16. Fot. M. Miciak

FIG. 17. Giecz, site 10. The remains of a wooden bucket with iron rims and sheet metal fitting found in the grave 16/16. Photo by M. Miciak

Stan zachowania wiaderek był różny. Jedynie w przypadku jednego z nich obręcze zachowały się w całości, ale już blacha, która okuwała górną część wiaderka, była mocno zdefragmentowana. Obręcze z pozostałych wiaderek zachowały się częściowo lub były mocno rozdrobnione i niekiedy, także częściowo rozrzucone (rozwleczone przez małe ryjące zwierzęta?) na przestrzeni kilkudziesięciu centymetrów, przez co w pojedynczych przypadkach średnica wiaderka była niemożliwa do określenia – szacowano ją jedynie w przybliżeniu. Wszystkie obręcze wykonane były z taśmy o półkolistym przekroju, o wysokości około 0,5 cm i szerokości od 0,15 do 0,3 cm. Średnice górnych obręczy wynosiły od około 11,5 do około 16 cm, a dolnych od około 14 do około 18 cm.

Jeden z okazów, odsłonięty w grobie 16/16 – wyjątkowo przy czaszce, był dodatkowo okuty żelazną blachą (ryc. 17). Częściowo zachowane okucie obejmowało dwie strefy: przestrzeń od brzegu wiaderka do pierwszej obręczy oraz odcinek pomiędzy 1. a 2. obręczą. Każda z nich miała wysokość około 2,5-3 cm. Blacha zdobiona była drobnymi wytłaczanymi guzkami tworzącymi ukośne linie. Przy wiaderku zachowało się także kilka łukowato wyciętych blaszek, co wskazuje, że poniżej 2. obręczy wiaderko mogło być zdobione okuciami tworzącymi falistą linię.

Pozostałości wiaderek drewnianych z żelaznymi okuciami znane są z wielu cmentarzysk wczesnośredniowiecznych, choć zazwyczaj stanowią na nich sporadycznie występujący element inwentarzy grobowych. Jeszcze rzadsze są egzemplarze z dodatkowymi okuciami blaszanymi. Groby z wiaderkami występowały od końca X do 1. połowy XI wieku, przy czym najczęściej odkrywane były przy pochówkach z XI wieku [Kurasiński 2015].

Jajka

Pozostałości jajek w postaci skupiska skorupki (niekiedy zachowanych w swoim pierwotnym kształcie) lub skamieniałego(?) jajka (zachowana fragmentarycznie cienka skorupka pokrywa kremowobiałe, kruche wnętrze) znalezione zostały w 6 grobach: trzech dziecięcych (groby 15/17, 8/19 i 20/19) oraz trzech osób dorosłych (groby 3/14, 20/16 i 17/19), w tym dwóch kobiet i jednej osoby o nieokreślonej płci. W trzech grobach jajka znajdowały się w pobliżu kości stóp, raz po lewej (grób kobiety zmarłej w wieku powyżej 50 lat) i raz po prawej stronie (grób dziecka zmarłego w wieku 11-15 lat), a raz pomiędzy kośćmi stóp (grób osoby dorosłej o nieokreślonej płci, zawierający dodatkowo m.in. kabłączki skroniowe), z prawej strony umieszczonych w nogach wiaderka i drewnianej misy. W grobie dziecka zmarłego w wieku 0-2 lat (grób 8/19), które złożone było na prawym boku z nieznacznie podkurczonymi nogami, jajko odkryte zostało na wysokości brzucha, tzn. pomiędzy kręgami lędźwiowymi, żebrami, kośćmi przedramienia i biodrem, z prawej strony szkieletu. Natomiast w grobie dziecka zmarłego w wieku 4-6 lat, jajko umieszczone było w miniaturowym naczynku ceramicznym i złożone po prawej stronie, przy głowie. W przypadku ostatniego z grobów –

kobiety zmarłej w wieku 30-50 lat – jajko odsłonięte zostało w stropowej partii grobu, pomiędzy kośćmi podudzia.

Jajka w grobach nie są znaleziskiem częstym, choć rejestrowane były na różnych cmentarzyskach wczesnośredniowiecznych, m.in. na pobliskim cmentarzysku, na stan. 4 w Gieczu¹⁴, w Górze (woj. wielkopolskie) czy Brześciu Kujawskim (woj. kujawsko-pomorskie) [Wawrzeniuk 2006: ryc. 1, tab. 2]. Poza granicami Polski znajdowane były przede wszystkim na cmentarzyskach wielkomorawskich (np. Staré Město, Uhereské Hradiště-Sady, Velké Hostěradky) [Ludikovský, Snášil 1974: 45], jak też poza wschodnimi granicami Polski, np. na wiązanych ze Słowianami cmentarzyskach na Litwie (Lejaszagaris, Lauskola) i Estonii (Kukruse) [Jonus et al. 2018: 110]. Analizy skorupki jaj z cmentarzyska w Estonii wskazują, że do grobów wybierano jajka kurze; co więcej, skład chemiczny niektórych z nich sugeruje, że mogły to być egzemplarze inkubowane i to takie, które wykorzystano na krótko przed wykluciem się z nich kurczaka. Badania wykazały ponadto obecność barwnika czerwonego [Jonus et al. 2018: 113], zaobserwowanego także na skorupkach jajek znalezionych w grobie na cmentarzysku w Velké Hostěradky [Ludikovský, Snášil 1974: 46], co potwierdza znany ze źródeł etnograficznych zwyczaj malowania jaj na czerwono (a także żółto i czarno [Wawrzeniuk 2006: 144]).

Poza wymienionym wyżej przedmiotami zawartość inwentarzy grobowych uzupełniają pojedyncze przedmioty (lub ich fragmenty) z metali kolorowych, ołowiu lub żelaza, o nierozpoznanej dotąd funkcji. Zestawienie wszystkich odkrytych dotąd grobów wraz z ich wyposażeniem przedstawia tabela 3, umieszczona na końcu artykułu.

Chronologia stanowiska

Większość przedmiotów złożonych w grobach posiada swoje analogie na innych cmentarzyskach wczesnośredniowiecznych na ziemiach polskich i było użytkowanych w dość szerokim przedziale czasowym, przez co wstępną chronologię stanowiska można ustalić na okres od XI do XIII wieku. Precyzyjniejszych informacji na temat datowania grobów dostarczają znaleziska monet i kabłączków skroniowych oraz datowanie radiowęglowe.

Z grobów pochodzi 14 fragmentów monet, z których 9 można było mniej lub bardziej dokładnie określić i wskazać ich chronologię. Jeden z fragmentów pochodzi z końca X wieku, a pozostałe z wieku XI, ewentualnie z początku wieku XII. Na podobną, XI-wieczną chronologię stanowiska wskazują znaleziska kabłączków skroniowych, wśród których zdecydowanie przeważają egzemplarze o niewielkiej średnicy.

¹⁴ Informacja ustna kierujących badaniami na stan. 4 Elżbiety Indyckiej i Teresy Krysztofiak.

Badaniom radiowęglowym poddano łącznie siedem grobów, z których trzy (grob 1/14, 3/14 i 10/14) zostały wykonane w ramach projektu badawczego NPRH nr 11H 13 0216 82 pt. „Uściślenie i weryfikacja chronologii oraz periodyzacji grobów tzw. centralnych monarchii pierwszych Piastów (Gniezno, Poznań, Giecz) na podstawie akceleratorowych datowań radiowęglowych”, kierowanego przez prof. dr. hab. Michała Kara (Ośrodek Studiów Pradziejowych i Średniowiecznych Instytutu Archeologii i Etnologii Polskiej Akademii Nauk w Poznaniu)¹⁵. Wszystkie próbki pobrano z kości ludzkich i poddano badaniu metodą akceleratorową ¹⁴C w Poznańskim Laboratorium Radiowęglowym. Rozkład dat wraz z wynikami ich kalibracji przedstawia tabela 2.

TABELA. 2. Wyniki datowania ¹⁴C metodą akceleratorową, wykonane w Poznańskim Laboratorium Radiowęglowym dla próbek z cmentarzyska ze stan. 10 w Gieczu. Oprac. M. Miciak
TABLE 2. The results of ¹⁴C dating by the accelerator method conducted in Poznan Radiocarbon Laboratory for the samples from the burial ground at site 10 in Giecz. Ed. by M. Miciak

Lp.	Nr grobu	Płeć	Wiek	Datowanie ¹⁴ C
1	2	3	4	5
1.	1/14	K	30-50 lat (<i>Maturus</i>)	995 ± 30 BP 68.2% probability 994AD (57.8%) 1043AD 1105AD (10.4%) 1118AD 95.4% probability 986AD (63.8%) 1052AD 1081AD (31.6%) 1153AD
2.	3/14	–	powyżej 45 lat (<i>Maturus-Senilis</i>)	1045 ± 30 BP 68.2% probability 983AD (68.2%) 1021AD 95.4% probability 900AD (6.9%) 922AD 949AD (88.5%) 1030AD
3.	10/14	M	35-33 lat (<i>Maturus</i>)	945 ± 30 BP 68.2% probability 1032AD (15.4%) 1051AD 1082AD (38.8%) 1128AD 1134AD (14.0%) 1151AD 95.4% probability 1025AD (95.4%) 1157AD
4.	4/16	K	45-60 lat (<i>Maturus-Senilis</i>)	1050 ± 30 BP 68.2% probability 977AD (68.2%) 1020AD 95.4% probability 900AD (8.7%) 922AD 948AD (86.7%) 1027AD

¹⁵ Serdecznie dziękujemy prof. dr hab. Michałowi Kara za udostępnienie wyników analiz.

1	2	3	4	5
5.	16/16	M	25-35 lat (<i>Adultus-Maturus</i>)	970 ± 30 BP 68.2% probability 1021AD (28.3%) 1048AD 1088AD (31.4%) 1123AD 1138AD (8.4%) 1149AD 95.4% probability 1016AD (95.4%) 1155AD
6.	18/16	K	powyżej 50 lat (<i>Senilis</i>)	1050 ± 30 BP 68.2% probability 977AD (68.2%) 1020AD 95.4% probability 900AD (8.7%) 922AD 948AD (86.7%) 1027AD
7.	15/17	-	4-6 lat (<i>Infans I</i>)	995 ± 30 BP 68.2% probability 994AD (57.8%) 1043AD 1105AD (10.4%) 1118AD 95.4% probability 986AD (63.8%) 1052AD 1081AD (31.6%) 1153AD

Zaprezentowane dane wskazują, że groby wytypowane do analiz radiowęglowych pochodzą z okresu od końca X do końca XI wieku. Datowanie to zbieżne jest chronologią grobów zawierających monety oraz kabłączki skroniowe o średnicy wewnętrznej poniżej lub ok. 1 cm, co pozwala wskazać, że początek użytkowania stanowiska Giecz 10 jako miejsca grzebalnego nastąpiło na początku XI wieku, a być może już pod koniec X wieku. Pozwala także sądzić, że taką funkcję miejsce stanowiska spełniało przynajmniej do końca XI wieku. Jest prawdopodobne, że chronologia ta ulegnie wydłużeniu na wiek XII, gdy bliższej analizie poddane zostaną kolejne pochówki, szczególnie ze stref, w których prowadzono warstwowe grzebanie zmarłych.

Podsumowanie

Cmentarzysko w Gieczu, stan. 10, jest jednym ze stanowisk związanych w grodem w Gieczu, oddalonym od niego o około 500 m w kierunku północno-zachodnim. Podczas badań prowadzonych w latach 2014-2019 przebadano obszar o powierzchni około 490 m², na którym odkryto 133 groby oraz 220 obiektów pradziejowych, wczesnośredniowiecznych i nowożytnych. Zwyczaje funeralne zaobserwowane na stanowisku w postaci rzędowego układu grobów, orientowanych głównie wzdłuż osi wschód-zachód, ułożenie zmarłych w pozycji wyprostowanej

na plecach, a także obecność konstrukcji drewnianych w niektórych z jam grobowych są charakterystyczne dla wszystkich nekropolii wczesnośredniowiecznej Polski. Szczególną uwagę w kontekście cmentarzysk wielkopolskich zwraca pochówek w obstawie kamiennej – tego rodzaju groby są bowiem znane przede wszystkim z cmentarzysk mazowieckich i podlaskich – ale także odkryte groby „atypowe”, pochówek w pozycji na boku z podkurczonymi nogami oraz pochówek „na brzuchu”, z czaszką skierowaną na północ – sporadycznie rejestrowane na nekropoliach wczesnośredniowiecznych.

Pod względem antropologicznym dla do tej pory przebadanej części populacji charakterystyczny jest wysoki udział dzieci, szczególnie z grupy *Infans I* (poniżej 6 lat w momencie śmierci), która stanowi aż 44% wszystkich odkrytych na stanowisku pochówków. Wśród pozostałych większość stanowili dorośli w wieku *Maturus* (35-49 lat w momencie śmierci) oraz *Senilis* (powyżej 50 lat w momencie śmierci). Podział ze względu na płeć zmarłych był dosyć wyrównany, z nieznaczoną przewagą płci żeńskiej.

Przy większości zmarłych odkryto wyposażenie grobowe w postaci ozdób, przedmiotów codziennego użytku, monet oraz pozostałości jajek. Większość z darów grobowych ma swoje analogie na innych stanowiskach funeralnych z tego okresu i jest dość powszechnie odnajdywana na terenie Słowiańszczyzny Zachodniej. W inwentarzach znajdują się jednak także przedmioty unikalne, importowane zwłaszcza z terenu Rusi Kijowskiej (przędliki z łupku owruckiego, sprzączka lirowata czy niektóre paciorki).

Wstępna analiza materiału zabytkowego znalezionej przy pochówkach pozwala umieścić chronologię cmentarzyska w okresie od XI do XIII wieku, przy czym znaleziska monet, a także analizy radiowęglowe wykonane dla prób pobranych z siedmiu pochówków wskazują na jego funkcjonowanie od początku XI (a być może nawet końca X) wieku. Cmentarz był więc chronologicznie zbieżny z pozostałymi miejscami grzebalnymi związanymi z grodem, w tym z podgrodomowym cmentarzyskiem na stan. 4, odległym od prezentowanego stanowiska o niecałe 500 m. Na obecnym etapie badań uważa się, że mogło być to miejsce przeznaczone na pochówki mieszkańców jednej z osad założonych w pobliżu grodu, do tej pory zarejestrowanych jedynie w trakcie badań powierzchniowych.

Pełen zasięg cmentarzyska pozostaje jeszcze nierozpoznany. Do tej pory badania skupiały się na rozpoznaniu północno-zachodniej części stanowiska. Na podstawie przeprowadzonych sondaży oraz prospekcji terenowych na sąsiadujących polach można jednak przypuszczać, że jego obszar posiada swoją kontynuację na terenach sąsiadujących ze stanowiskiem od strony południowej i wschodniej. Weryfikacja przypuszczeń dotyczących zasięgu, a także bliższe rozpoznanie rozplanowania przestrzeni i chronologii cmentarzyska oraz jego relacji z osadą wymagają dalszych badań wykopaliskowych i bardziej szczegółowych analiz oraz badań porównawczych. Takie badania będą kontynuowane w ramach realizowanego programu badawczego.

TABELA 3. Giecz, stan. 10, woj. wielkopolskie. Zestawienie grobów przebadanych w latach 2014-2019 wraz z ich wyposażeniem¹⁶. Oprac. M. Miciak, A.M. Agnew

TABLE 3. Giecz, site 10, Wielkopolska voivodeship. A list of graves examined in the years 2014-2019 together with grave goods¹⁷. Ed. by M. Miciak, A.M. Agnew

Lp.	Nr grobu	Wykop	Orientacja	Płeć	Wiek	Wyposażenie	Datowanie ¹⁴ C
1	2	3	4	5	6	7	8
1.	1/14	1	W-E	K	30-50 lat (<i>Maturus</i>)	• wiaderko drewniane z żelaznymi obręczami	995 ± 30 BP
2.	2/14	1, 1A	W-E	M	30-40 lat (<i>Maturus</i>)	• nóż żelazny	
3.	3/14	1, 1B	W-E	-	powyżej 45 lat (<i>Maturus-Senilis</i>)	• 3 kabłączki skroniowe • wiaderko drewniane z żelaznymi obręczami • okucie brązowe • jajko	1045 ± 30 BP
4.	4/14	1, 1A	E-W	-	1-3 lata (<i>Infans I</i>)	-	

¹⁶ Zestawienie obejmuje wszystkie groby odkryte na stanowisku w latach 2014-2019. Wyniki badań grobów z lat 2014-2016 były już opublikowane [Miciak 2017], jednak w trakcie opracowywania materiałów niektóre dane uległy zmianie, stąd informacje zawarte w niniejszym artykule nieznacznie różnią się od tych opublikowanych w 2017 roku.

¹⁷ The list includes all graves discovered on the site in the years 2014-2019. Graves from the research from the years 2014-2016 have already been published [Miciak 2017]; however, during the development of the research materials some of the data changed, hence the information contained herein differs slightly from that published in 2017.

1	2	3	4	5	6	7	8
5.	5/14	1	NW-SE	-	2-5 lat (<i>Infans I</i>)	<ul style="list-style-type: none"> • kolia z: <ul style="list-style-type: none"> - 43 paciorków szklanych (ryc. 11.1-11) - 7 paciorków z karneolu (ryc. 11.12-13) - 5 paciorków z kryształu górskiego (ryc. 11.15-16) - 1 pestka(?) 	
6.	6/14	1A, 1C	S-N	-	0-6 mies. (<i>Infans I</i>)	-	
7.	7/14	1	NW-SE	-	0-3 mies. (<i>Infans I</i>)	-	
8.	8/14	1A, 1E	E-W	-	32-40 tydz. rozwoju płodu (<i>Fetus-Infans I</i>)	-	
9.	9/14	1A, 2, 2C	W-E	K	35-50 lat (<i>Maturus</i>)	<ul style="list-style-type: none"> • 2 noże • paciorek z karneolu (ryc. 11.14) 	
10.	10/14	1	W-E	M	35-55 lat (<i>Maturus</i>)	-	945 ± 30 BP
11.	11/14	1, 1A	-	-	38-40 tydz. rozwoju płodu (<i>Fetus-Infans I</i>)	-	
12.	1/15	W1, W1A	W-E	K	25-35 lat (<i>Adultus</i>)	<ul style="list-style-type: none"> • przęślik gliniany (fragment) • ozdoba (aplikacja?) 	
13.	2/15	N1, N1A	W-E	K	35-50 lat (<i>Maturus</i>)	<ul style="list-style-type: none"> • nóż żelazny 	
14.	3/15	S2	NW-SE	-	3-5 lat (<i>Infans I</i>)	-	

1	2	3	4	5	6	7	8
15.	4/15	S1, S2, S1A	W-E	M	> 30 lat (<i>Adultus-Maturus</i>)		<ul style="list-style-type: none"> nieokreślony przedmiot żelazny
16.	5/15	S1, S2, S1B	W-E	-	3,5-5,5 lat (<i>Infans I</i>)		<ul style="list-style-type: none"> brązowe okucie pochewki do noża (ryc. 14.1)
17.	6/15	2, E1, E1A	W-E	K	35-50 lat (<i>Maturus</i>)		<ul style="list-style-type: none"> skobel żelazny nóż żelazny
18.	7/15	2, E1	W-E	K	>40 lat (<i>Maturus-Senilis</i>)	-	
19.	8/15	E1, E1B	NW-SE	-	7-11 lat (<i>Infans II</i>)		<ul style="list-style-type: none"> nóż żelazny gwóźdź żelazny żelazna blaszka
20.	9/15	2, 2B	W-E	K	40-60 lat (<i>Maturus-Senilis</i>)		<ul style="list-style-type: none"> nóż żelazny pierscionek metalowy taśmowaty (ryc. 12.4) okucie żelazne
21.	10/15	2	W-E	-	6-12 mies. (<i>Infans I</i>)	-	
22.	11/15	E2	E-W	-	0-6 mies. (<i>Infans I</i>)	-	
23.	12/15	E2	NW-SE	-	7-11 lat (<i>Infans II</i>)		<ul style="list-style-type: none"> nóż żelazny (ryc. 13.3) komplet zapięć do naszyjnika (ryc. 11.26-27) 2 kabłączki skroniowe (ryc. 10:5, 6) pierscionek metalowy pleciony (ryc. 12.3) kolia z 59 szklanych paciorków (ryc. 11.17-25) obrączka szklana (ryc. 12.6)

1	2	3	4	5	6	7	8
24.	13/15	2A, N1A	NW-SE	M	40–50 lat (<i>Maturus</i>)	-	
25.	14/15	2	W-E	M	35–55 lat (<i>Maturus</i>)		• moneta
26.	15/15	2, 2C	W-E	M	17–22 lata (<i>Juvenis II-Adultus</i>)		• nóż żelazny • 2 gwoździe żelazne
27.	16/15	2, 2C	W-E	-	3–5 lat (<i>Infans I</i>)	-	
28.	17/15	E1, E1A	SW-NE	-	3–5 lat (<i>Infans I</i>)	-	
29.	18/15	2, 2C, 2D	W-E	M	16–20 lat (<i>Juvenis II</i>)	-	
30.	19/15 (ryc. 5)	E2, E2A	W-E	M	30–40 lat (<i>Adultus-Maturus</i>)		• nóż żelazny • sprzączka żelazna • drucik brązowy
31.	20/15	E2A	W-E	M	30–45 lat (<i>Adultus-Maturus</i>)		• nóż żelazny • moneta • gwoździ żelazny
32.	21/15	E1	W-E	-	powyżej 18 lat (<i>Juvenis II-Senilis</i>)		• nóż żelazny • moneta • wiaderko z żelaznymi obręczami • blaszka żelazna
33.	22/15	S3, S3A	W-E	-	4–8 lat (<i>Infans II</i>)		• kolec kościany
34.	23/15	S3A, S3B	NW-SE	K	45–55 lat (<i>Maturus-Senilis</i>)	-	

1	2	3	4	5	6	7	8
35.	24/15	S3, S3C	-	M	30-45 lat (<i>Adultus-Maturus</i>)	• góźdz żelazny	
36.	1/16	3A	W-E	-	2-4 lata (<i>Infans I</i>)	• ornamentowana oprawka z poroża	
37.	2/16	3A	W-E	-	1,5-6 mies. (<i>Infans I</i>)	-	
38.	3/16	3C	E-W	-	6-10 lat (<i>Infans II</i>)	-	
39.	4/16 (ryc. 8)	3A	W-E	K	45-60 lat (<i>Maturus-Senilis</i>)	• kabłączek skroniowy (ryc. 10.3)	1050 ± 30 BP
40.	5/16	3A	W-E	K	22-49 lat (<i>Adultus-Maturus</i>)	• 2 noże żelazne (ryc. 13.1) • moneta	
41.	6/16	3A	N-S	-	0-12 mies. (<i>Infans I</i>)	-	
42.	7/16	3C	W-E	-	0-12 mies. (<i>Infans I</i>)	-	
43.	8/16	3C	-	-	6-12 mies. (<i>Infans I</i>)	-	
44.	9/16	3A, 3A1	W-E	-	<i>Infans I</i>	-	
45.	10/16	3C	W-E	M	45-60 lat (<i>Maturus-Senilis</i>)	• nóż żelazny • kolec żelazny • płytka zębata kościanego grzebieńca	
46.	11/16	3A	-	-	38-40 tydzień rozwoju płodu (<i>Fetus-Infans I</i>)	-	
47.	12/16	3A, 3A2	W-E	K	45-60 lat (<i>Maturus-Senilis</i>)	• nóż żelazny (ryc. 13.4) • przేశnik gliniany (ryc. 16:1)	

1	2	3	4	5	6	7	8
48.	13/16	3A	W-E	M	powyżej 50 lat (<i>Maturus-Senilis</i>)	• nóż żelazny	
49.	14/16	3C	E-W	M	30-50 lat (<i>Adultus</i>)	• nóż żelazny	
50.	15/16	3A		-	6-12 mies. (<i>Infans I</i>)	-	
51.	16/16	3C	E-W	M	25-35 lat (<i>Adultus-Maturus</i>)	• nóż żelazny • wiaderko z żelaznymi obręczami, zdobione blachą (ryc. 17)	970 ± 30 BP
52.	17/16	3A	W-E	-	4-6 lat (<i>Infans I</i>)	• nóż żelazny • płytką zębata kościanego grzebień	
53.	18/16	S1	E-W	K	powyżej 50 lat (<i>Senilis</i>)	• płytką zębata kościanego grzebień	1050 ± 30 BP
54.	19/16	3C	-	-	0-6 mies. (<i>Infans I</i>)	-	
55.	20/16 (ryc. 4)	S1	W-E	K	powyżej 50 lat (<i>Senilis</i>)	• kabłączek skroniowy • 2 monety • jajko	
56.	1/17	3B	SE-NW	M	25-35 lat (<i>Adultus</i>)	• nóż żelazny • okucia pochewki do noża (6 elementów; ryc. 14.4, 14.6-9) • fragment grzebień • 2 nieokreślone przedmioty żelazne • 4 okucia brązowe (nakrycia głowy?)	
57.	2/17	3B	SE-NW	-	3-6 lat (<i>Infans I</i>)	• fragment grzebień	

1	2	3	4	5	6	7	8
58.	3/I7	3B	SE-NW	K	20–40 lat (<i>Adultus</i>)	-	
59.	4/I7	4C, 4C1	W-E	K	25–40 lat (<i>Adultus</i>)	<ul style="list-style-type: none"> • nóż żelazny • kabłączek skroniowy • drucik metalowy 	
60.	5/I7	4C, 4C2	W-E	K	35–45 lat (<i>Maturus</i>)	<ul style="list-style-type: none"> • paciorek srebrny (ryc. 11.30) • paciorek szklany (ryc. 11.29) • przęślik gliniany • krążek otwiany z otworem • 2 nieokreślone przedmioty żelazne 	
61.	6/I7	3C, 4C	W-E	-	1,5–3 lat (<i>Infans I</i>)	-	
62.	7/I7	4D	E-W	-	1–2 lat (<i>Infans I</i>)	<ul style="list-style-type: none"> • nóż żelazny • drucik metalowy 	
63.	8/I7	3B, 4C	NW-SE	-	10–12 lat (<i>Infans II</i>)	<ul style="list-style-type: none"> • nóż żelazny • przęślik gliniany 	
64.	9/I7	4A	W-E	-	0–3 miesiące (<i>Infans I</i>)	-	
65.	10/I7	4D	W-E	M	24–30 lat (<i>Adultus</i>)	<ul style="list-style-type: none"> • nóż żelazny • paciorek szklany (ryc. 11.28) • moneta • 2 gwoźdźce żelazne 	
66.	11/I7	4B	SE-NW	-	3–6 miesięcy (<i>Infans I</i>)	-	
67.	12/I7	4A, 4A3	W-E	K	35–50 lat (<i>Maturus</i>)	<ul style="list-style-type: none"> • nóż żelazny • przęślik gliniany • nieokreślony przedmiot żelazny 	

1	2	3	4	5	6	7	8
68.	13/17	4A, 4A1	E-W	-	9-12 lat (<i>Infans II</i>)	<ul style="list-style-type: none"> • nóż żelazny • nieokreślony przedmiot żelazny 	
69.	14/17	4A, 4A1,2	W-E	K	22-27 lat (<i>Adultus</i>)	<ul style="list-style-type: none"> • 4 kabłączki skroniowe (ryc. 10.10) • zapinka żelazna (okres wpływów rzymskich) • wiór krzemienisty 	
70.	15/17	4A, 4A1, E2	W-E	-	4-6 lat (<i>Infans I</i>)	<ul style="list-style-type: none"> • naczynie gliniane • jajko 	995 ± 30 BP
71.	16/17	4B, 5	W-E	-	11-13 lat (<i>Juventus I</i>)	<ul style="list-style-type: none"> • 2 noże żelazne • pochwka do noża (ryc. 14.3) • krążek ołowiany z otworem 	
72.	17/17	4B	W-E	-	4-6 lat (<i>Infans I</i>)	<ul style="list-style-type: none"> • 8 kabłączków skroniowych • 6 paciorków szklanych • 2 okucia żelazne 	
73.	18/17	4B, 4C, 5	W-E	M	25-45 lat (<i>Adultus-Maturus</i>)	<ul style="list-style-type: none"> • wiaderko • moneta 	
74.	19/17	4B	W-E	-	4-7 lat (<i>Infans II</i>)	<ul style="list-style-type: none"> • 2 kabłączki skroniowe • przęślik gliniany • nieokreślony przedmiot żelazny 	
75.	1/18	6A	W-E	-	2-4 lat (<i>Infans I</i>)	<ul style="list-style-type: none"> • moneta • nóż żelazny 	
76.	2/18	7B, 7B2	NW-SE	-	10-12 lat (<i>Infans II</i>)	<ul style="list-style-type: none"> • kabłączek skroniowy (ryc. 10.9) • gwóźdź żelazny 	
77.	3/18	7B	NW-SE	-	5-7 lat (<i>Infans II</i>)	-	

1	2	3	4	5	6	7	8
78.	4/18	7B, 7B1	NW-SE	-	8-11 lat (<i>Infans II</i>)	<ul style="list-style-type: none"> • 2 kabłączki skroniowe • nóż żelazny • gwóźdź żelazny • okucie metalowe 	
79.	5/18	7B, 7B1	W-E	-	3-5 lat (<i>Infans I</i>)	-	
80.	6/18	7B1	N-S	-	0-6 miesięcy (<i>Infans I</i>)	-	
81.	7/18	8D	W-E	-	3-5 lat (<i>Infans I</i>)	<ul style="list-style-type: none"> • 2 monety • 2 kabłączki skroniowe 	
82.	8/18	8D	W-E	-	5-7 lat (<i>Infans II</i>)	<ul style="list-style-type: none"> • kabłączek skroniowy (ryc. 10.1) • 2 nieokreślone przedmioty żelazne 	
83.	9/18	8D	W-E	-	0-2 lata (<i>Infans I</i>)	-	
84.	10/18	8D	W-E	-	0-2 lata (<i>Infans I</i>)	-	
85.	11/18	8D	W-E	M	30-45 lat (<i>Maturus</i>)	<ul style="list-style-type: none"> • moneta 	
86.	12/18	8D	-	-	0-2 lata (<i>Infans I</i>)	-	
87.	13/18	8D	W-E	M	45-60 lat	<ul style="list-style-type: none"> • blaszka metalowa 	
88.	14/18	8C	NW-SE	-	6-12 lat (<i>Infans II</i>)	-	
89.	15/18	8C	-	-	0-1 rok (<i>Infans I</i>)	-	
90.	16/18	8D	W-E	-	1-5 lat (<i>Infans I</i>)	-	

1	2	3	4	5	6	7	8
91.	17/18	8D	W-E	-	12-15 lat (<i>Juvenis I</i>)	<ul style="list-style-type: none"> 4 kabłączki skroniowe (ryc. 10.11-12) nóż żelazny obrączka szklana (ryc. 12.7) prześlik kamienny (ryc. 16.3) nieokreślony przedmiot metalowy 	
92.	18/18	8D, 8E	W-E	M	20-25 lat (<i>Adultus</i>)	<ul style="list-style-type: none"> nóż żelazny 	
93.	19/18	8C, 8C1, 8D	W-E	M	15-25 lat (<i>Juvenis II-Adultus</i>)	<ul style="list-style-type: none"> nóż żelazny (ryc. 13.5) osełka kamienna (ryc. 16.4) krzesiwo (ryc. 15.4) krzesak szpila pierścieniowata (ryc. 15.5) wiaderko gwóźdź żelazny haczyk żelazny moneta okucie brązowe krążek ołowiany z otworem nieokreślony przedmiot ołowiany 	
94.	20/18	8C, 8C1	NW-SE	M	45-60 lat (<i>Maturus</i>)	<ul style="list-style-type: none"> sprzączka brązowa (ryc. 15.3) nóż żelazny osełka kamienna (ryc. 16.5) 	
95.	21/18	6C	NW-SE	-	0-3 lata (<i>Infans I</i>)	<ul style="list-style-type: none"> kabłączek skroniowy 	
96.	22/18	6B, 6C	NW-SE	M	35-50 lat (<i>Maturus</i>)	-	
97.	23/18	8C	SW-NE	-	0-6 m-cy (<i>Infans I</i>)	-	

1	2	3	4	5	6	7	8
98.	24/18	8C, 8C2	W-E	-	2-4 lata (<i>Infans I</i>)	• 2 kabłączki skroniowe	
99.	25/18	8C	W-E	-	0-1 rok (<i>Infans I</i>)	-	
100.	26/18	8E	W-E	-	0-3 lata (<i>Infans I</i>)	• kolec kościany	
101.	27/18	8E	W-E	-	1-4 lata (<i>Infans I</i>)	• ozdoba srebrna (fragment paciorka?)	
102.	28/18	6B, 6B1	NW-SE	M	30-50 lat (<i>Maturus</i>)	• nóż żelazny • 3 okucia pochwki do noża (ryc. 14.2) • 3 nieokreślone przedmioty żelazne	
103.	29/18	6B, 6C, 6C1	NW-SE	K	30-40 lat (<i>Adultus-Maturus</i>)	• kabłączki skroniowe • nóż żelazny • okucie pochwki do noża (ryc. 14.5)	
104.	30/18	8D, 8E	W-E	-	36 tydz. rozwoju płodu - 6 m-cy (<i>Fetus-Infans I</i>)	-	
105.	31/18	6B	W-E	-	powyżej 18 lat	-	
106.	32/18	6B, 6E	NW-SE	K	40-60 lat (<i>Maturus-Senilis</i>)	• nóż żelazny	
107.	33/18	8F	-	-	36 tydz. rozwoju płodu - 2 m-ce (<i>Fetus-Infans I</i>)	-	
108.	34/18	8C, 8F	W-E	M	40-60 lat (<i>Maturus-Senilis</i>)	• 2 noże żelazne (ryc. 13.6) • przęślik gliniany • nieokreślony przedmiot żelazny	

1	2	3	4	5	6	7	8
109.	1/19	9A, 9A2	W-E	K	25-45 lat (<i>Adultus-Maturus</i>)	<ul style="list-style-type: none"> • 2 pierścionki metalowe (z drutu i pleciony; ryc. 12.1-2) 	
110.	2/19	9A, 9A1	NW-SE	M	20-30 lat (<i>Adultus</i>)	<ul style="list-style-type: none"> • nóż żelazny • gwóźdź żelazny • nieokreślony przedmiot żelazny 	
111.	3/19	9A	NW-SE	-	0-4 lata (<i>Infans I</i>)	-	
112.	4/19 (ryc. 4)	8A	NW-SE	M	45-60 lat (<i>Senilis</i>)	<ul style="list-style-type: none"> • nóż żelazny • krążek ołowiany z otworem • gwóźdź żelazny 	
113.	5/19	9A	NW-SE	-	4-11 lat (<i>Infans II</i>)	<ul style="list-style-type: none"> • nóż żelazny 	
114.	6/19	9A	NW-SE	-	4-11 lat (<i>Infans II</i>)	<ul style="list-style-type: none"> • przęślik gliniany 	
115.	7/19	9A, 9A2	W-E	K	powyżej 50 lat (<i>Senilis</i>)	<ul style="list-style-type: none"> • kabłączek skroniowy • nóż żelazny 	
116.	8/19	8A	NW-SE	-	0-2 lata (<i>Infans I</i>)	<ul style="list-style-type: none"> • jajko 	
117.	9/19	9A, 9B	NW-SE	-	2-4 lata (<i>Infans I</i>)	-	
118.	10/19	9A	NW-SE	K	18-25 lat (<i>Juvenis II-Adultus</i>)	<ul style="list-style-type: none"> • kabłączek skroniowy • pierścionek skręcany z 2 drutów (ryc. 12:5) • nóż żelazny (ryc. 13.2) • igła żelazna • gwóźdź żelazny • przęślik gliniany • nieokreślony przedmiot ołowiany • nieokreślony przedmiot żelazny 	

1	2	3	4	5	6	7	8
119.	11/19 (ryc. 9)	8A, 8B	N-S	M	powyżej 18 lat	• nóż żelazny z kościaną rękojścią (ryc. 15.1)	
120.	12/19	8A, 8A1	NW-SE	-	18-25 lat (<i>Juvenis II-Adultus</i>)	• kabłączek skroniowy • moneta • osępka kamienna • gwóźdź żelazny	
121.	13/19	8A, 8A2	W-E	-	0-1 rok (<i>Infans I</i>)	-	
122.	14/19 (ryc. 7)	9A, 9A3	NW-SE	K	30-50 lat (<i>Maturus</i>)	• 7 kabłączków skroniowych (ryc. 10.4, 10.7) • okucie brązowe	
123.	15/19	9A3, 9A4	W-E	K	35-45 lat (<i>Maturus</i>)	• 2 kabłączki skroniowe • nóż żelazny • igła żelazna • gwóźdź żelazny	
124.	16/19	9B, 9B1	NW-SE	K	powyżej 50 lat (<i>Senilis</i>)	-	
125.	17/19	9B, 9C	NW-SE	K	30-50 lat (<i>Maturus</i>)	• 2 kabłączki skroniowe (ryc. 10:2) • poroże ze śladami obróbki • 2 gwóźdźnie żelazne	
126.	18/19 (ryc. 6)	8B, 8C	NW-SE	K	18-22 lat (<i>Juvenis II-Adultus</i>)	• nóż żelazny • okucie pochewki do noża • oprawka z poroża (ryc. 13.2) • przęślik kamienny (ryc. 16.2) • gwóźdź żelazny	
127.	19/19 (ryc. 7)	9A, 9A3	NW-SE	-	38-40 tydz. rozwoju płodu (<i>Fetus</i>)	-	

1	2	3	4	5	6	7	8
128.	20/19	9B	NW-SE	-	11-15 lat (<i>Juvenis I</i>)	<ul style="list-style-type: none"> • nóż żelazny • jajko 	
129.	21/19	9B	NW-SE	M	23-57 lat (<i>Adultus-Maturus</i>)	<ul style="list-style-type: none"> • nóż żelazny • 2 okucia pochewki do noża • kółko metalowe (element pasa?) • oselka? kamienna 	
130.	22/19	9B	NW-SE	-	3,5-6,5 lat (<i>Infans I</i>)	-	
131.	23/19	8B	W-E	-	powyżej 18 lat (<i>Adultus-Senilis</i>)	-	
132.	24/19	9A	NW-SE	-	(<i>Fetus-Infans I</i>)	<ul style="list-style-type: none"> • nieokreślony przedmiot żelazny 	
133.	25/19	9B	NW-SE	-	(<i>Infans I</i>)	<ul style="list-style-type: none"> • kulka gliniana 	

Bibliografia

Literatura

- BLACK S.M., SCHEUER J.L.
1996 *Age changes in the clavicle: from the early neonatal period to skeletal maturity*, "International Journal of Osteoarchaeology", t. 6, s. 425-434.
- BŁASZCZYK D.
2020 *Wyposażenie zmarłych. Chronologia*, [w:] *Wczesnośredniowieczne i nowożytnie cmentarzysko w Pniu / Early medieval and early modern burial site in Pień*, red. D. Poliński, Toruń, s. 89-146.
- BROOKS S.T., SUCHEY J.M.
1990 *Skeletal age determination based on the os pubis: A comparison of the Acsádi-Nemeskéri and Suchey-Brooks method*, "Human Evolution", vol. 5, no. 3, s. 227-238.
- BUIKSTRA J.E., UBELAKER D.H.
1994 *Standards for data collection from human skeletal remains: Proceedings of a Seminar of the Field Museum of Natural History Organized by Jonathan Haas*, Arkansas Archaeological Survey Research Series, No. 44, Arkansas.
- DEKÓWNA M., PUROWSKI T.
2016 *Paciorki szklane*, [w:] *Bodzia. Elitarny cmentarz z początków państwa polskiego*, red. A. Buko, Warszawa, s. 153-205.
- DEKÓWNA M., PUROWSKI T.
2019 *Biżuteria szklana z cmentarzyska w Dziekanowicach*, [w:] *Groby z biżuterią wczesnośredniowiecznego cmentarzyska w Dziekanowicach*, red. J. Wrzesiński, t.1, Biblioteka Studiów Lednickich, seria B1, t. 8:1, Lednica, s. 237-357.
- DZIK M.
2003 *Przyczynek do problematyki badawczej fragmentów naczyń ceramicznych znalezionych na wczesnośredniowiecznych cmentarzyskach Mazowsza*, „Światowit”, t. V (XLVI), Fasc. B, s. 45-52.
- DZIK M.
2014a *Uwagi o funkcji i symbolice konstrukcji wczesnośredniowiecznych grobów w obudowach kamiennych*, „Acta Archaeologica Lodziensia”, nr 60, s. 87-102.
- DZIK M.
2014b *Metalowe ozdoby i części stroju*, [w:] *Średniowieczne cmentarzysko w Czarnej Wielkiej*, red. H. Karwowska, t. 2, Białystok, s. 161-194.
- FAZEKAS I.G., KÓSA F.
1978 *Forensic Fetal Osteology*, Budapest.
- GAŁKA M., KOWALEWSKI G.
2007 *Geneza i rozmieszczenie zbiorników wodno-torfowiskowych*, [w:] *Architektoniczno-przestrzenne i przyrodnicze podstawy rekonstrukcji wczesnośredniowiecznych założeń obronnych Giecza*, red. A. Grygorowicz, K. Milecka, K. Tobolski, Poznań, s. 87-103.

GARDEŁA L., KAJKOWSKI K.

2014 *Groby podwójne w Polsce wczesnośredniowiecznej. Próba rewaluacji*, „Acta Archaeologica Lodziensia”, nr 60, s. 103-120.

GINTAUTAS V.

1996 *Kernavės-Kriveikiškių XIII-XIV a. kapinynas, Archeologiniai tyrinėjimai Lietuvoje 1994-1995 metais*, Vilnius.

HOŁOWIŃSKA Z.

1963 *Uwagi o typologii wczesnośredniowiecznych sprzączek lirowatych na podstawie okazów znalezionych w Polsce*, „Archeologia Polski”, t. 8, z. 2, s. 385-394.

INDYCKA E.

2016 *Cmentarz przy wczesnośredniowiecznym grodzie w Gieczu*, [w:] *Gród Piastowski w Gieczu. Geneza – funkcja – kontekst*, red. M. Kara, T. Krysztofiak, A.M. Wyrwa, s. 209-237.

JAGIELSKA I.

2010 *Wczesnośredniowieczne cmentarzysko na stanowisku Pызdry 11*, „Studia Lednickie”, t. 10, s. 129-150.

JANOWSKI A.

2019 *Naczynia*, [w:] *Ciepłe. Elitarna nekropola wczesnośredniowieczna na Pomorzu Wschodnim*, red. S. Wadył, Gdańsk, s. 269-278.

JASKANIS D.

2008 *Świętek. Wczesnośredniowieczny zespół osadniczy na północno-wschodnim Mazowszu*, Warszawa.

JAŻDŻEWSKI K.

1951 *Cmentarzysko wczesnośredniowieczne w Lutomierniku pod Łodzią w świetle badań w r. 1949*, „Materiały Wczesnośredniowieczne”, t. 1, s. 91-191.

JONUKS T., ORAS E., BEST J., DEMARCHI B., MÄND R., PRESSLEE S., VAHUR S.

2018 *Multi-method analysis of avian eggs as grave goods: revealing symbolism in Conversion period burials at Kukruse, NE Estonia*, “Environmental Archaeology. The Journal of Human Palaeoecology”, vol. 23, iss. 2, s. 109-122. <https://doi.org/10.1080/14614103.2016.1263374>.

JUSTUS H.M., AGNEW A.M.

2017 *Preliminary osteological investigation of early medieval site Gz10 in Giecz / Wstępne rozpoznanie antropologiczne pochówków z wczesnośredniowiecznego cmentarzyska w Gieczu*, „Studia Lednickie”, t. 16, s. 61-67.

KARA M.

1993 *Wstępne wyniki badań wczesnośredniowiecznego cmentarzyska szkieletowego z okresu pierwszych Piastów z ulicy Wodnej w Poznaniu*, „Kronika Miasta Poznania”, R. 61, nr 3/4, s. 343-350.

KARA M.

2002 *Osadnictwo ludności pomorskiej i wieleckiej w państwie pierwszych Piastów w świetle znalezisk nekropolicznych z terenu Wielkopolski*, „Slavia Antiqua”, t. 43, s. 45-94.

KARA M.

2016 *Cmentarzysko w Bodzi w kontekście praktyk funeralnych ludności ziem polskich 2. połowy X-XI w.*, [w:] *Bodzia. Elitarny cmentarz z początków państwa polskiego*, red. A. Buko, Warszawa, s. 481-486.

KARA M.

2017 *Wczesnośredniowieczne cmentarzysko z Poznania-Sołacza przy ul. Góralskiej nr 7*, [w:] *Gemma Gemmarum. Studia dedykowane Profesor Hannie Kóćce-Krenz*, red. A. Różański, Poznań, s. 131-162.

КЕНЬКО П.

2012 *Поясная гарнитура с территории Беларуси (I-XIII вв.). Свод археологических источников [Ken'ko 2012: P. Ken'ko. Poyasnaya garnitura s territorii Belarusi (I-XIII vv.). Svodarkheologicheskikh istochnikov]*, Mińsk.

KIERSNOWSKA T.

1992 *O pochodzeniu rodu Awdańców*, [w:] *Spółeczeństwo Polski średniowiecznej. Zbiór studiów*, t. 5, red. S.K. Kuczyński, Warszawa, s. 57-72.

KORDALA T.

2005 *W sprawie wczesnośredniowiecznych cmentarzysk szkieletowych na północnym Mazowszu: refleksje na marginesie artykułu R. Piotrowskiego (2003)*, „Archeologia Polski”, t. 50, z. 1/2, s. 147-156.

KÓĆKA-KRENZ H.

1993 *Biżuteria północno-zachodnio-słowiańska we wczesnym średniowieczu*, Poznań.

KRYSTOPIAK T.

2009 *Giecz. Gródek przedpaństwowy – wczesnopiastowski gród centralny – ośrodek kasztelański*, [w:] *Custodia Memoriae. Muzeum Pierwszych Piastów na Lednicy XL lat istnienia (1969-2009)*, red. A.M. Wyrwa, Biblioteka Studiów Lednickich, seria A, t. 1, Lednica, s.111-139.

KRYSTOPIAK T.

2016 *Ośrodek grodowy w Gieczu w okresie przed- i wczesnopiastowskim*, [w:] *Gród Piastowski w Gieczu. Geneza – funkcja – kontekst*, red. M. Kara, T. Krysztofiak, A.M. Wyrwa, Poznań, s. 115-154.

KRYSTOPIAK T.

2020 *Analiza wyników badań radiowęglowych z wczesnośredniowiecznego zespołu grodowo-osadniczego w Gieczu z okresu przed- i wczesnopiastowego w kontekście dotychczasowych ustaleń stratygraficzno-chronologicznych*, [w:] *Uściślenie i weryfikacja chronologii oraz periodyzacji grodów tzw. centralnych monarchii pierwszych Piastów (Gniezno, Poznań, Giecz) na podstawie akceleratorowych datowań radiowęglowych*, red. M. Kara, s. 641-782, Warszawa (mps w Instytucie Archeologii i Etnologii PAN w Warszawie; praca wykonana w ramach projektu badawczego NPRH nr 11H 13 0216 82/2014-2020, kierowanego przez M. Kara).

KRZEPKOWSKI M., SOBALAK T.M.

2020 *Dziedzictwo archeologiczne na terenie Nadleśnictwa Łopuchówko, Łopuchówko*.

KRZYSZOWSKI A.

1992 *Wstępne wyniki badań na wczesnośredniowiecznym cmentarzysku szkieletowym z X/XI–XI wieku w miejscowości Sowinki, gm. Mosina, woj. poznańskie, stanowisko 23A*, „Wielkopolskie Sprawozdania Archeologiczne”, t. 1, s. 83-102.

KRZYSZOWSKI A.

2014 *Naczynia ceramiczne i wiaderka klepkowe z wczesnopiastowskiego cmentarzyska w Sowinkach k. Poznania*, „Acta Archaeologica Lodziensia”, nr 60, s. 137-158.

KRZYSZOWSKI A.

2019 *Noże z wczesnośredniowiecznego cmentarzyska w Sowinkach pod Poznaniem – ze studiów nad typologią i technikami kowalskimi*, „Slavia Antiqua”, t. 60, s. 303-348. <https://doi.org/10.14746/sa.2019.60.13>.

KURASIŃSKI T.

2015 *Chowanie zmarłych z wiadrami we wczesnym średniowieczu na ziemiach polskich. Zwyczaj pogański czy chrześcijański?*, „Analecta Archeologica Ressorvensia”, t. 10: *Rituals in the Past / Rytuwały w przeszłości*, red. L. Gardela i A. Půlpánová-Reszczyńska, Rzeszów, s. 179-198.

KURASIŃSKI T., SKÓRA K.

2012 *Wczesnośredniowieczne cmentarzysko szkieletowe w Lubieniu, pow. piotrkowski, Łódź*.

LOVEJOY C.O., MEINDL R.S., PRZYBECK T.R., MENSFORTH R.P.

1985 *Chronological metamorphosis of the auricular surface of the ilium: A new method for determination of age at death*, “American Journal of Physical Anthropology”, vol. 68, no. 1, s. 15-28.

LUDIKOVSKÝ K., SNÁŠIL R.

1974 *Mladohradištní kostrové pohřebiště ve Velkých Hostěrádkách (o. Břeclav)*, Praha.

ŁĘGA W.

1930 *Kultura Pomorza we wczesnym średniowieczu na podstawie wykopalisk*, Toruń.

MARCINIĄK J.

1960 *Cmentarzysko szkieletowe z okresu wczesnośredniowiecznego w Strzemieszycach Wielkich, pow. Będzin*, „Materiały Wczesnośredniowieczne”, t. 5, s. 141-186.

MARESH M.M.

1970 *Measurements from roentgenograms, heart size, long bone lengths, bone, muscles and fat widths, skeletal maturation*, [w:] *Human Growth and Development*, eds. R.W. McCammon, Ch.C. Thomas, Springfield IL, s. 155-200.

MARKIEWICZ M.

2006 *Biżuteria szklana*, [w:] *Wczesnośredniowieczne cmentarzysko szkieletowe w Kałdusie (stanowisko 1)*, red. W. Chudziak, Mons Sancti Laurenti, t. 3, Toruń, 107-135.

MICIĄK M.

2017 *Cmentarzysko wczesnośredniowieczne w Gieczu, stan. 10. Wstępne wyniki badań / Early medieval cemetery in Giecz, site 10. Preliminary research*, „Studia Lednickie”, t. 16, s. 39-59.

- MOORREES C.F.A., FANNING E.A., HUNT E.E.
 1963 *Age variation of formation stages for ten permanent teeth*, "Journal of Dental Research", vol. 42, no. 6, s. 1490-1502.
- MUSIANOWICZ K.
 1948/1949 *Kabłączki skroniowe – próba typologii i chronologii*, „Światowit”, t. 20, s. 115-232.
- PAWŁAK E., PAWŁAK P.
 2015 *Serce miasta jest po prawej stronie. Archeologia o przeszłości poznańskiej Śródki i Ostrówka*. Poznań.
- PAWŁAK P.
 1999 *Formy wykorzystania surowca drzewnego w obrządku pogrzebowym na wczesnośredniowiecznym cmentarzysku „szkieletowym” w Poznaniu-Śródce – przykłady i próby interpretacji*, „Przegląd Archeologiczny”, t. 47, s. 115-139.
- PHENICE T.W.
 1969 *A newly developed visual method of sexing the os pubis*, "American Journal of Physical Anthropology", vol. 30, no. 2, s. 297-302.
- PISULA N.
 2021 *Monety odkryte w obiektach na stanowisku Giecz 10 w latach 2014-2019*, „Studia Lednickie”, t. 20, s. 197-214.
- PORZEZIŃSKI A.
 2003 *Typologia średniowiecznych sprzączek z Cedyni, stanowisko 2, woj. zachodniopomorskie*, [w:] *Res et Fontes. Księga jubileuszowa dr. Eugeniusza Cnotliwego*, red. T. Galiński, E. Wilgocki, Szczecin, s. 291-302.
- ROGOSZ R.
 1983 *Obróbka i zastosowanie żelaza*, [w:] *Szczecin we wczesnym średniowieczu. Wzgórze Zamkowe*, red. E. Cnotliwy, L. Leciejewicz, W. Łosiński, Wrocław, s. 262-267.
- SCHEUER J.L., BLACK S.M.
 2000 *Developmental Juvenile Osteology*, San Diego, CA.
- SIEMIANOWSKA E.
 2008 *Wczesnośredniowieczne grzechotki i pisanki w strefie przebiegu szlaku lądowego z Rusi na Pomorze*, [w:] *Kultura materialna średniowiecza w Polsce. Materiały ze studenckiej konferencji naukowej. Toruń, 24-25 kwietnia 2008 roku*, red. P. Kucypera, S. Wadył, Toruń, s. 67-84.
- SMITH B.H.
 1991 *Standards of human tooth formation and dental age assessment*, [w:] *Advances in Dental Anthropology*, eds. L. Kelley, Wiley-Liss, New York, s. 143-168.
- UBELAKER D.H.
 1989 *Human Skeletal Remains: Excavation, Analysis, Interpretation*, Washington, DC.
- WACHOWSKI K.
 1977 *Chronologia i funkcja tzw. szpil pierścieniowatych na podstawie znalezisk na Ostrówku w Opolu*, „Archeologia Polski”, t. 22, z. 2, s. 446-454.

WACHOWSKI K., DOMAŃSKI G.

1992 *Wczesnopolskie cmentarzysko w Starym Zamku*, Wrocław.

WADYL S.

2020 *Narzędzia i przedmioty codziennego użytku*, [w:] *Ciepłe. Elitarna nekropola wczesnośredniowieczna na Pomorzu Wschodnim*, red. S. Wadył, Gdańsk, s. 187-203.

WAWRZENIUK J.

2006 *Symbolika jajka w grobie dziecka w okresie wczesnośredniowiecznym*, [w:] *Dusza maluczka, a strata ogromna. Funeralia Lednickie – spotkanie 6*, red. W. Dzieduszycki, J. Wrześniński, Poznań, s. 143-154.

WOŁOZYN M.

2010 *Obecność ruska i skandynawska w Polsce od X do XII w. – wybrane problemy*, [w:] *Wędrowka i etnogeneza w starożytności i średniowieczu*, red. M. Salamon, J. Strzelczyk, Kraków, s. 299-334.

WOŁOZYN M., FLORKIEWICZ I., JUSOPOVIC A., MICHALIK M., PASZKOWSKI M., KULIGIEWICZ A., OSIADACZ M., PAVLENKO S., TOMASEVSKIJ A.

2016 *Między skryptorium a laboratorium. Przęślik z Czermna (badania 1952 r.) w świetle analiz archeologicznych, geologicznych i paleograficznych*, [w:] *Od Bachorza do Światowida ze Zbrucza. Tworzenie się słowiańskiej Europy w ujęciu źródłoznawczym. Księga jubileuszowa Profesora Michała Parczewskiego*, red. B. Chudzińska, M. Wojenka, M. Wołoszyn, Kraków-Rzeszów, s. 597-612.

WRZEŚNIŃSKA A., WRZEŚNIŃSKI J.

2000 *Pochówki dzieci we wczesnym średniowieczu na przykładzie cmentarzyska w Dziekanowicach*, „*Studia Lednickie*”, t. 6, s. 142-158.

WRZEŚNIŃSKA A., WRZEŚNIŃSKI J.

2002 *Z problematyki węgla drzewnych w jamach grobowych – częstość występowania węgla drzewnych w grobach wczesnośredniowiecznego cmentarzyska „Mały Skansen”*, „*Studia Lednickie*”, t. 7, s. 143-161.

WRZEŚNIŃSKI J.

2000 *Noże żelazne w grobach na wczesnośredniowiecznym cmentarzysku w Dziekanowicach*, „*Studia Lednickie*”, t. 6, s. 91-124.

WRZEŚNIŃSKI J.

2016 *Archeologia dziekanowickich grobów z monetami*, [w:] *Nummus bonum fragile est. Groby z monetami wczesnośredniowiecznego cmentarzyska w Dziekanowicach*, Biblioteka Studiów Lednickich, seria B1, t. 7:1, Lednica, s. 13-96.

WRZEŚNIŃSKI J.

2019 *Biżuteria pochowanych w grobach cmentarzyska w Dziekanowicach*, [w:] *Groby z biżuterią wczesnośredniowiecznego cmentarzyska w Dziekanowicach*, Biblioteka Studiów Lednickich, t. 8: 1, Lednica, s. 13-92.

ZAMELSKA-MONCZAK K.

2016 *Naczynia z gliny i drewna*, [w:] *Bodzia. Elitarny cmentarz z początków państwa polskiego*, red. A. Buko, Warszawa, s. 265-275.

ZAMELSKA-MONCZAK K.

2016 *Wyroby z poroża i kamienia*, [w:] *Bodzia. Elitarny cmentarz z początków państwa polskiego*, red. A. Buko, Warszawa, s. 277-283.

ZOLL-ADAMIKOWA H.

1995 *Modele recepcji rytuału szkieletowego u Słowian wschodnich i zachodnich*, „Światowit”, t. 40, s. 174-184.

Źródła internetowe

https://www.limis.lt/paieska/perziura/-/exhibit/preview/170000000065630?s_id=drCB33gUIsjKovxd&s_ind=563&valuable_type=EKSPONATAS [dostęp: 28.04.2021].

https://www.limis.lt/paieska/perziura/-/exhibit/preview/170000000064632?s_id=6RoPnofQse6yU6cC&s_ind=679&valuable_type=EKSPONATAS [dostęp: 28.04.2021].

Early medieval burial ground in Giecz, site 10, Wielkopolska Voivodeship – the results of the research from the years 2014-2019

S u m m a r y

The burial ground in Giecz, site 10, is one of the sites connected with the gord in Giecz, located 500 m away from it to the north-east. During the research conducted in the years 2014-2019 an area of 490 m² was examined and 133 graves and 220 primeval, early medieval and modern features were found. The article describes the characteristic features of the newly discovered necropolis and presents the preliminary study of the graves' inventories.

The burial ground presents a row arrangement typical of the early Middle Ages. The grave pits are usually rectangular in shape. In several cases the remains of wooden constructions in the form of a coffin chest, where the deceased was laid, as well as the specific widenings of the grave pit near the corners were observed. There were also the remains of the bier (?) or narrow channels directly under the grave pit. The case of the grave encased in stone is of particular interest. Large stones (or the clusters of the smaller ones) located by one of the shorter sides of the grave pits and connected with the marking of the burial place on the ground also draw attention. The graves are dug directly in undisturbed soil or older primeval or early medieval features; however, it has been observed several times that some graves were backed up in layers or the older graves were devastated by digging in the newer graves. Single graves predominate, although two cases of double graves (adult women with small children) were also recorded. The vast majority of the graves are oriented along the east-west axis (usually with a slight swerve towards the north) and with the deceased laid upright on their back, most often with the skull directed towards the east, with arms along the torso or on the pelvis. The diverse arrangement could often be observed in small children's graves (the skull directed towards the north or the south, the torso laid on its side and/or with slightly bent legs); however, two "atypical" graves were also discovered. The first one belonged to a woman who died at the age of 45-60, who was laid on her right side, with her legs bent up tight and with the left arm bent on the side and laid next to the chest. The second one – the grave in which

the head was directed to the north, in a position “on its stomach”, with arms bent at the elbows (including one laid next to the skull) and with one foot on top of the other. The graves where the orientation diverges from the E-W axis and with different positions of the skeleton have long attracted the interest of researchers. Among the most common interpretations of such a phenomenon is the protection of the living against the return of the deceased from the afterlife or the influence they could have on them. However, other options are also taken into consideration, such as the wish of the deceased to be buried in this manner (repentance) or the desire to humiliate them (or their relatives) by the community. In some cases this could also be a way to mark the otherness of the deceased.

In terms of anthropology, a high proportion of children, especially from *Infans I* group (children below 6 at the moment of death), which constitutes as much as 44% of all graves discovered at the site, is characteristic for the so far examined part of the population. Among the others, the adults at the *Maturus* age (35-49 at the moment of death) as well as *Senilis* (over 50 at the moment of death) were in the majority. The division by sex of the deceased was rather even, with a slight predominance of females.

Most of the deceased were equipped with coins, ornaments, household items and the remains of birds' eggs (410 items in 83 graves). 14 coins were found in 12 graves. 3 of the coins date to the first Piast monarchy, while the remaining ones to the 11th century, or alternatively to the beginning of the 12th century. The temple rings were the most numerous ornaments (a total of 49 pieces in 21 graves), the majority of which can be assigned to type III acc. to K. Musianowicz (with an s-shaped loop), and only one to type I and two to type II. 126 beads were also found (mainly glass ones, but also carnelian, crystal and silver), which were mainly the elements of the two necklaces discovered in children's graves, occasionally discovered individually in other graves. Moreover, a full set of necklace clasps was found with one of the necklaces. The collection of ornaments is completed by the finds of 5 metal rings and two glass rings. Iron knives (51 items in 46 graves), including one bone-handled knife, were predominant among the items of daily use. Parts of leather sheaths and/or their metal elements were preserved next to some of them, i.a. in a very rare form of decoration made of thin and narrow bronze tape. Belt buckles, stone whetstones, a fire striker with a flint stone, a ring, pin, clay and stone spinners (from Owruk shale), clay vessels and wooden buckets with iron fittings, as well as other small metal and bone objects (such as nails, fittings, iron needles, lead disks, fragments of combs) and the remains of bird eggs were also found with the deceased.

Sometimes the items in graves appeared individually, but often they belonged to the rich set of grave gifts. The majority of the discovered items have their analogies on other grave sites from this period and they are fairly commonly found in the area of the Western Slavdom. However, there are also unique objects in the inventories, imported in particular from Kiev Ruthenia (spinners from Owruk shale, a lyre-shaped clasp or some beads).

As a result of the preliminary analysis of the historic objects found by the graves, the site can be dated to the period from the 11th to the 13th century, whereby the finds of the coins, a substantial contribution of the bows with the diameter smaller or around 1 cm, as well as radiocarbon analyses of the samples taken from seven graves, indicate that the cemetery functioned from the beginning of the 11th (or maybe even the end of the 10th) century. Therefore, the cemetery functioned parallel to the remaining burial grounds related to the gord, including the burial ground near the gord on the site 4, 500 m far from the presented site. At this stage of the research, it is believed that it could have been the burial ground for the inhabitants of one of the settlements founded near the gord, which has been registered only during surface surveys so far.

The entire area of the burial ground still remains unrecognized, although on the basis

of the conducted surveys and terrain prospections on the adjacent fields, it can be assumed that the research conducted so far was focused on the north-west part of the site, while it is also expected to reach the fields adjacent to the site from the southern and the eastern side. Verification of the assumptions concerning the range of the burial ground, as well as a closer examination of the spatial planning and the chronology of the burial ground and its relations with the settlement, further excavation research and more detailed analyses and comparative studies are required. They will continue as a part of the ongoing research project.


Translated by Marta Koszko

otrzymano (received): 10.05.2021; zrecenzowano (revised): 07.09.2021; zaakceptowano (accepted): 06.12.2021

mgr Magda Miciak
Muzeum Pierwszych Piastów na Lednicy
Rezerwat Archeologiczny Gród Wczesnopiastowski w Gieczu
Grodziszczko 2
63-012 Dominowo
e-mail: giecz.mm@lednica.pl

 <https://orcid.org/0000-0003-1030-860X>

dr Amanda M. Agnew
The Ohio State University
Department of Anthropology & Injury Biomechanics Research Center, Skeletal Biology Research Lab
2066 Graves Hall
333 West 10th Ave
Columbus, OH 43210
amanda.agnew@osumc.edu

 <https://orcid.org/0000-0001-8733-4078>