

NORBERT PISULA

## Monety odkryte w obiektach na stanowisku Giecz 10 w latach 2014-2019

**ABSTRAKT:** Podczas badań archeologicznych prowadzonych w latach 2014-2019 na stanowisku Giecz 10 natrafiono na cmentarzysko wczesnośredniowieczne. Z odkrytych na stanowisku 385 numizmatów 16 znajdowało się w obiektach archeologicznych (w tym 14 we wczesnośredniowiecznych grobach). Celem pracy jest rozpoznanie odkrytych w obiektach monet i próba określenia chronologii cmentarzyska na podstawie ich datowania.

**SŁOWA KLUCZOWE:** Giecz, stanowisko Giecz 10, cmentarzysko wczesnośredniowieczne, monety wczesnośredniowieczne

**ABSTRACT:** During archaeological research conducted in the years 2014-2019 on the Giecz site 10, an early medieval burial ground was found. 385 old coins were discovered, out of which 16 were located in archaeological sites (of which 14 are in early medieval graves). The aim of the study is to recognize the coins discovered in the features and to assess the chronology of the burial ground on the basis of their dating.

**KEYWORDS:** Giecz, Giecz 10 site, an early medieval burial ground, early medieval coins

---

### Wstęp

Podczas prac archeologicznych prowadzonych na stanowisku nr 10 w Gieczu odkryto łącznie 385 numizmatów. Większość z nich (88,1%) została pozyskana w trakcie badań powierzchniowych rozpoczętych na stanowisku w roku 2008 i kontynuowanych w następujących latach, a od roku 2014 prowadzonych równoległe z podjętymi wówczas pracami wykopaliskowymi. Pozostała – liczącą zaledwie 34 okazy – część zbioru odkryto podczas planowej eksploracji wykopaliskowej stanowiska w latach 2014-2019<sup>1</sup>. Do przedstawionej w niniejszym artykule analizie numizmatycznej wytypowano wszystkie okazy o ściśle określonym kontekście

---

<sup>1</sup> W pierwszym sezonie badań wykopaliskowych (eksplorowany wówczas sondaż miał powierzchnię ok. 25 m<sup>2</sup>) nie zarejestrowano znalezisk monetarnych.

znalezienia (czyli obiekty archeologiczne). Wyłączone z niej zostały egzemplarze luźne, pochodzące z warstw przemieszanych (humusu). Tak wyselekcjonowaną część zbioru tworzy grupa zaledwie 16 egzemplarzy. Większość z nich pochodzi z wkopów grobowych (14 sztuk). Fragment jednej monety wystąpił w obiekcie wczesnośredniowiecznym z horyzontu poprzedzającego funeralne użytkowanie miejsca<sup>2</sup>, jedną znaleziono (szeląg z XVII wieku) w obiekcie nowożytnym.

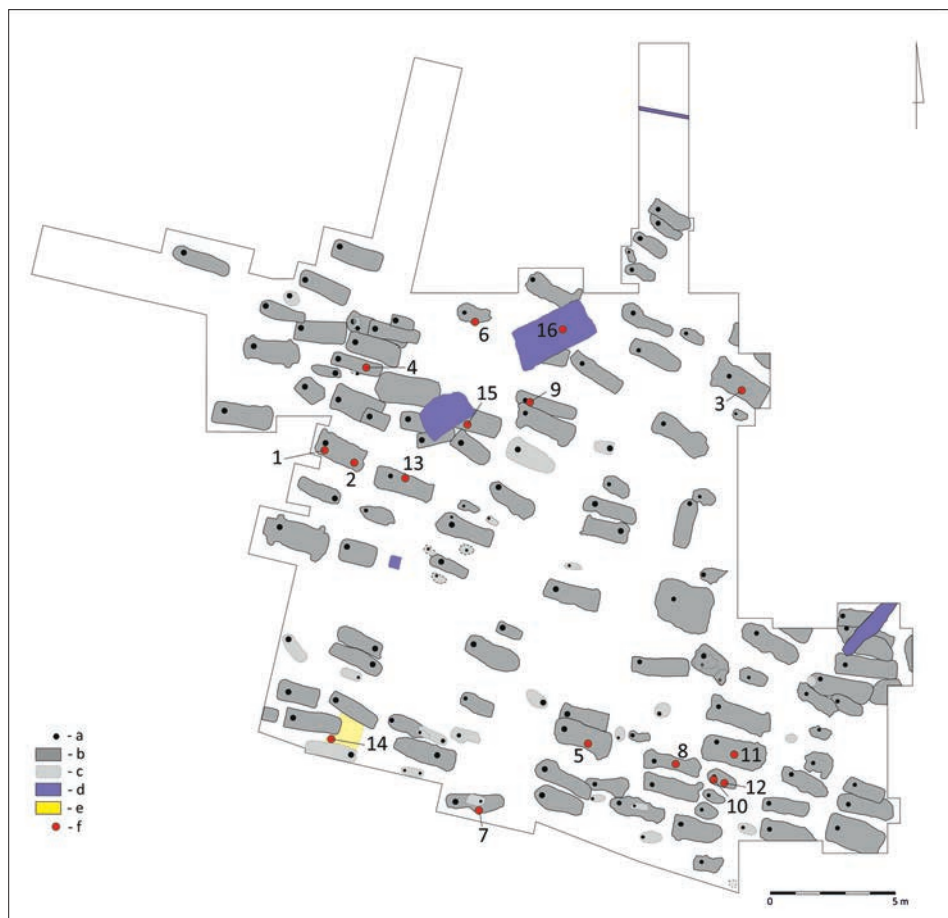
### Kontekst archeologiczny znalezisk

Numizmaty wystąpiły w 12 wkopach grobowych, zazwyczaj po jednym egzemplarzu w obiekcie. W przypadku dwóch pochówków zarejestrowano we wkopach grobowych po dwie monety. Z wyjątkiem grobów 14/15 i 11/18 znaleziono je przy pochówkach wyposażonych w inne przedmioty, niekiedy wyróżniających się na tle pozostałych. Na uwagę zasługuje grób 19/18, który zawiera najbogatszy inwentarz darów grobowych spośród wszystkich dotychczas odkrytych. Monety znajdowały się przede wszystkim w grobach osób dorosłych, zarówno kobiet, jak i mężczyzn, ale zarejestrowano je również przy dwóch pochówkach dziecięcych. W prawie wszystkich przypadkach znamy dokładną lokalizację monet w stosunku do szkieletu (ryc. 1, tab. 1). Wyjątkiem jest moneta z grobu 14/15, która została odkryta w stropowej partii zasypiska wkopu. Nie jest więc pewne, w jaki sposób się do niego dostała i jaką pełniła funkcję. Monety o określonej lokalizacji w czterech przypadkach umieszczono w ustach osoby zmarłej, w pozostałych spoczywały przy palczkach rąk (co sugeruje ich pierwotne umieszczenie w dłoni zmarłych) lub w okolicy miednicy. W przypadku ostatnim niewykluczone jest ich umieszczenie w sakiewkach.

Stan zachowania monet w grobach i pewność ich lokalizacji w stosunku do szkieletów (13/14 przypadków) są radykalnie odmienne od sytuacji na stanowisku Giecz 4, gdzie na północ od grodziska odkryto cmentarzysko wczesnośredniowieczne. Cmentarzysko to było niszczone przez głęboką orkę, co prawdopodobnie pozbawiło wiele odkrytych na nim monet wczesnośredniowiecznych ich pierwotnego kontekstu (darów grobowych) i przez to doprowadziło do niepewności interpretacyjnych [Syty 2015: 112]. W przypadku stanowiska Giecz 10,

<sup>2</sup> Wspomniany egzemplarz (nr 14), spoczywający na spągu jamy grobowej – zdaniem badającej stanowisko Magdy Miciak – należy wiązać ze starszym obiektem wczesnośredniowiecznym. „Rozwleczenie wyposażenia przez orkę nie wchodzi bowiem w grę, gdyż poziom zalegania grobów był wyższy” [M. Miciak, opinia korespondencyjna]. Nie ma ona zatem związku z pozostałymi 14 monetami wczesnośredniowiecznymi, skumulowanymi w wyniku praktyki składania darów grobowych. Daje natomiast ważną wskazówkę chronologiczną dla badanego stanowiska.

na podstawie dotychczasowych wyników badań możemy stwierdzić, że mamy w większości do czynienia z kumulatywnym znaleziskiem monet, związanym ze zwyczajem składania darów grobowych. Dokładna eksploracja całego cmentarzyska, jeżeli taka zostanie przeprowadzona w przyszłości, może nam dać pełniejszy obraz stosowania tego zwyczaju przez praktykujące go społeczności.



**Ryc. 1.** Giecz, stan. 10. Planigrafia opracowanych monet z badań wykopaliskowych prowadzonych w latach 2014-2019: a – orientacja czaszki, b – wkop grobowy, c – grób bez czytelnego wkopu grobowego, d – obiekt nowożytny, e – obiekt wczesnośredniowieczny, f – lokalizacja monety (cyfra: nr kat. monety). Rys. i oprac. M. Miciak

**FIG. 1.** Giecz, site 10. A planigraphy of the examined coins from the excavations conducted in the years 2014-2019: a – the position of a skull, b – a grave pit, c – a grave without a clear grave pit, d – a modern feature, e – an early medieval feature, f – the location of the coin (a digit: catalogue no. of the coin). Drawn and ed. by M. Miciak

TABELA 1. Zestawienie znalezisk monet ze stanowiska Giecz 10 z lat 2015-2019. Oprac. N. Piślula  
 TABLE 1. A list of the coins' finds from Giecz site 10 from the years 2015-2019. Ed. by N. Piślula

Nr inwentarza polowego	Nr katalogowy	Grób	Wykop	Płeć zmarłego	Wiek zmarłego	Inne wyposażenie grobu	Lokalizacja monety
1	2	3	4	5	6	7	8
Gz10 54/15	4	14/15	2	M	35-45 lat	brak	stropowe partie zasypiska
Gz10 145/15	9	20/15	E2A	M	30-45 lat	<ul style="list-style-type: none"> <li>• nóż żelazny</li> <li>• gwoździć żelazny</li> </ul>	na zębach żuchwy
Gz10 156/15	15	21/15	E1	nieokr.	powyżej 18 lat	<ul style="list-style-type: none"> <li>• nóż żelazny</li> <li>• wiadro drewniane z żelaznymi obręczami</li> <li>• blaszka żelazna</li> </ul>	w prawej dłoni
Gz10 38/16	13	5/16	3A	K	22-49 lat	2 noże żelazne	w lewej ręce
Gz10 127/16	1	20/16	S1	K	powyżej 50 lat	<ul style="list-style-type: none"> <li>• kabłączek skroniowy z brązu</li> <li>• jajko (skupisko skorupek)</li> <li>• kolec kościany</li> <li>• gwoździć żelazny</li> <li>• nieokreślony przedmiot metalowy</li> </ul>	nr 1 w pobliżu czaszki, po prawej stronie; nr 2 przy prawej nodze
Gz10 136/16	14	obiekt 38/15	3C	-	-	-	luźno z 1. warstwy mechanicznej; SW część obiektu
Gz10 103/17	7	10/17	4D	M	24-30 lat	<ul style="list-style-type: none"> <li>• nóż</li> <li>• ośelka kamienna</li> <li>• paciorek szklany</li> <li>• 2 gwoździe żelazne</li> </ul>	z przesiewania z okolic miednicy i prawej ręki
Gz10 151/17	5	18/17	5/5A	M	25-40 lat	okucia żelazne drewnianego wiaderka	z przesiewania z okolicy całej miednicy

1	2	3	4	5	6	7	8
Gz10 99/18	6	1/18	6A	nieokr.	2-4 lata	nóż	na spągu wkopu grobowego, ok. 20 cm na południe od szkieletu (prawej kości biodrowej i paliczków prawej dłoni)
Gz10 103/18 Gz10 107/18	10 12	7/18	8D	nieokr.	3-5 lat	2 kabłączki skroniowe	obie wewnątrz czaszki
Gz10 129/18	8	11/18	8D	M	30-45 lat	brak	okolice miednicy
Gz10 184/18	11	19/18	8D	M	15-25 lat	<ul style="list-style-type: none"> <li>• nóż</li> <li>• osełka kamienna</li> <li>• krzesiwo</li> <li>• krzesak</li> <li>• szpila pierścieniowata</li> <li>• okucia żelazne drewnianego waderka</li> <li>• gwóźdź żelazny</li> <li>• haczyk żelazny</li> <li>• okucie brązowe</li> <li>• krążek otwiany z otworem</li> </ul>	z przesiewania z okolicy prawej kości miednicy
Gz10 234/18	16	obiekt 23/18	6E	-	-	-	luźno z 3. warstwy mechanicznej obiekta
Gz10 50/19	3	12/19	8A	nieokr.	18-25 lat	<ul style="list-style-type: none"> <li>• kabłączek skroniowy z brązu</li> <li>• osełka(?) – fragment</li> <li>• gwóźdź żelazny</li> </ul>	przy paliczkach prawej dłoni

Źródła: Miciak 2017: 51, 54-56; informacje zamieszczone na metrykach; wiadomości korespondencyjne M. Miciak.

Sources: Miciak 2017: 51, 54-56; information provided on metrics; correspondence messages M. Miciak.

## Identyfikacja i datowanie monet

Stan zachowania odkrytych na cmentarzysku monet wczesnośredniowiecznych jest daleki od zadowalającego. Na 15 monet 13 zachowało się w postaci fragmentów mniejszych niż połowa. Z nich pięć (nr kat. 3, 4, 6, 9, 10) nosi ślady odcięcia od całości, natomiast osiem (nr kat. 5, 7, 8, 11, 12, 13, 14, 15) zostało odłamanych. Jeden z fragmentów ma ślady zarówno odcięcia, jak i odłamania (nr kat. 2). Ponadto w jednej monecie (nr kat. 8) został wykonany okrągły otwór o średnicy 1,8 mm. Stan zachowania śladów stempla i zbyt mały rozmiar w przypadku kilku monet uniemożliwia ich dokładną identyfikację, a w przypadku kilku pozwala tylko na identyfikację ramową.

W zbiorze monet wystąpiło dziewięć denarów krzyżowych (w tym jeden obol), których stan zachowania umożliwił pełną identyfikację typu tylko w sześciu przypadkach. Są to odpowiednio denary krzyżowe typu II (nr kat. 4), V (nr kat. 8), VI (nr kat. 5, 7) i VII (nr kat. 8, 9), które razem stanowią przeważającą część znalezisk ze stanowiska Giecz 10. Pozostałe rozpoznane monety to denary zachodnioeuropejskie: bawarski – Henryka IV, z książęcego okresu jego panowania w latach 995-1002 (nr kat. 1) [Hahn 1976: 82-83], lotaryński – tego samego władcy jako króla lub cesarza w latach 1002-1024 (nr kat. 2), czeski – Brzetysława I, sprzed reformy przeprowadzonej ok. 1050 roku (nr kat. 14) oraz dwa naśladownictwa. Jedno – północnosaskie, łączące awers typu kolońskiego z rewersem w tradycji późnych denarów Ottona i Adelajdy (nr kat. 3) oraz drugie – zachodniosłowiańskie, denara krzyżowego typu VI (nr kat. 13). Stan zachowania jednej z monet pozwala stwierdzić, że jest to prawdopodobnie wczesnośredniowieczna fałszywa moneta zachodnioeuropejska (nr kat. 15). Tym samym, w całym zbiorze analizowanych monet średniowiecznych nie występują zidentyfikowane monety rodzimego emitenta (przy założeniu, że do takowych nie należy naśladownictwo denara zachodnioeuropejskiego).

Najwcześniejsza ze zidentyfikowanych monet to denar bawarski księcia Henryka IV z lat 995-1002. Po nim następuje – odnaleziony w tym samym grobie – dolnolotaryński denar tego samego Henryka, już jako Henryka II – władcy Niemiec (1002-1024). Następnie denar krzyżowy typu II – z kaplicą, którego emitentem byli prawdopodobnie arcybiskupi magdeburscy: Gero (1012-1023) lub Hunfried (1023-1051) [Kilger 2000: 208, MgHP 3:2.] i młodszy wiekiem denar krzyżowy typu VI – z krzyżem prostym, którego prawdopodobnym emitentem był Henryk II (1014-1024) [Kilger 2000: 214, Sal D 1]. Jeśli jednak weźmiemy pod uwagę, że denar Brzetysława I, wybitny po najeździe tego władcy na Wielkopolskę w 1039 roku, znalazł się w obiekcie poprzedzającym w stratygrafii omawiane pochówki, oznacza to, że nawet te groby, do których włożono starsze monety z 1. połowy XI wieku, pochodzą z czasu po najeździe.

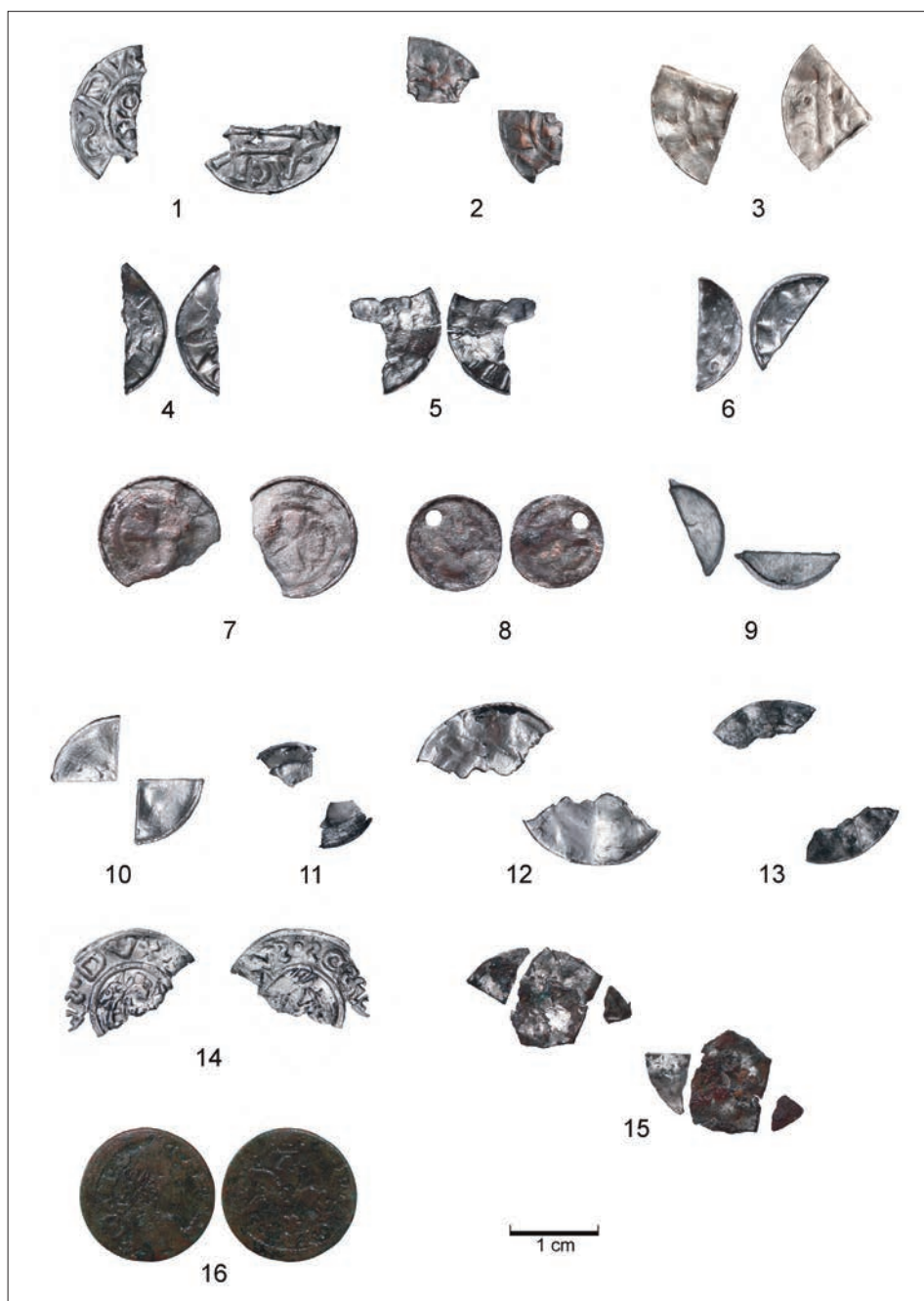
Wszystkie pozostałe monety znalezione w grobach, które potrafimy precyzyjnie datować, pochodzą z 2. połowy XI wieku (ewentualnie samego początku

XII wieku). Są to: hybrydalne naśladownictwo północnosaskie; denar krzyżowy typu V – z krzyżem perełkowym, emitowany prawdopodobnie w czasach panowania króla Henryka IV (1056-1105) [Kilger 2000: 226, Mol A 5:1/1]; denar krzyżowy typu VI – z krzyżem prostym, emitowany prawdopodobnie przez nieokreślonego biskupa lub arcybiskupa saskiego za panowania króla Henryka IV [Kilger 2000: 216, Sal D 4: 1/2] i obol typu VII – z pastorałem w lewą stronę, emitowany prawdopodobnie przez nieokreślonego arcybiskupa lub biskupa za panowania Henryka IV [Kilger 2000, s. 220, Sal E 3o]. Okres powstania tych monet nakłada się na czas, z którego pochodzi największa ilość znalezisk monet z cmentarzyska na stanowisku Giecz 4 (precyzyjnie, wg stanu z 2015 roku, datowane jest na ten okres 313 monet, czyli 26% pozyskanego na całym stanowisku zbioru monet) [Syty 2015: 77]. Okres ten wydaje się zatem pokrywać z czasem największej prosperity w funkcjonowaniu gieckiego skupiska osadniczego.

Spośród prezentowanego zespołu monet na uwagę zasługuje denar bawarski Henryka IV jako księcia (995-1002), późniejszego króla Henryka II Świętego, z mennicy w Ratzbonie, z zachowaną legendą na awersie [...]SDVX i rewersie [...]Λ•ΛCIV[...] (nr kat. 1). Niewielki fragment denara, wybitego prawdopodobnie w Deventer po 1002 roku z imieniem tegoż króla Henryka II, reprezentuje nieznaną dotychczas typ (lub przynajmniej odmianę), niestety, niemożliwy do szczegółowego rozpoznania (nr kat. 2). Ciekawym znaleziskiem jest również fragment zachodniosłowiańskiego naśladownictwa denara krzyżowego (nr kat. 13), który swoje odpowiedniki posiada w naśladownictwach w skarbie z Gliszcz, w woj. kujawsko-pomorskim [Bogucki, Ilisch, Suchodolski (red.) 2016: 741, Taf. XXXIII: 68:101, 104, 106, 107]. Znajdujące się w tym skarbie naśladownictwa są datowane na lata ok. 1047-1070 [Bogucki, Ilisch, Suchodolski (red.) 2016: 201], co także wspomnianą monetę nakazuje zaliczyć do grupy znalezisk z 2. połowy XI wieku. Na uwagę zasługuje ponadto nieokreślona moneta zachodnioeuropejska, będąca prawdopodobnie fałszerstwem denara z epoki, na co wskazuje jej miedziany rdzeń, pokryty tylko cienką warstwą srebra (nr kat. 15). Z uwagi na stan jej zachowania nic więcej nie można o niej powiedzieć. Podobnego rodzaju fałszyfikaty denarów krzyżowych wystąpiły również na stanowisku Giecz 4 [por. Krysztofiak, Wyrwa (red.) 2015:184-186, 527-537].

W przypadku obola krzyżowego typu VII – z pastorałem w lewą stronę (nr kat. 8) ciekawy jest mały okrągły otwór przy krawędzi monety. Umożliwił on przeciągnięcie sznurka przez monetę i zastosowanie jej jako ozdoby w postaci naszyjnika albo aplikacji stroju. Podobne przypadki znane są z Wielkopolski. Jako przykład można wskazać dwie monety z Ostrowa Lednickiego [zob. Tabaka 2013: 89, 91]. Miejsce znalezienia monety (w okolicach miednicy zmarłego) nie uzasadnia jednak hipotezy, że do grobu trafiła ona jako aplikacja stroju pośmiertnego. Była raczej umieszczona w dłoni lub sakiewce, zatem wtórnie musiała pełnić funkcję daru grobowego.





Ryc. 2. Giecz, stan. 10. Monety uwzględnione w opracowaniu. Numery odpowiadają pozycjom katalogu. Fot. N. Pisula (1, 2, 4-16) i M. Józwickowska (3). Opr. cyfr. T. Krysztofiak

FIG. 2. Giecz, site 10. Coins included in the study. The numbers correspond to the catalogue entries. Photo by N. Pisula (1, 2, 4-16) and M. Józwickowska (3). Digital edition T. Krysztofiak



TABELA 2. Zestawienie monet wczesnośredniowiecznych ze stanowiska Giecz 10 wg obiektów. Oprac. N. Pisula

TABLE 2. A list of early medieval coins from Giecz site 10 by their features. Ed. by N. Pisula

Nr grobu	Nr katalogowy monety	Nr inwentarza polowego	Typ monety	Datowanie monety
14/15	4	Gz10 54/15	Wschodnia Saksonia, denar krzyżowy typu II – z kaplicą	ok. 1020-1030
20/15	9	Gz10 145/15	Wschodnia Saksonia, denar krzyżowy typu VII – z pastorałem w lewą stronę	ok. 1070-1100
21/15	15	Gz10 156/15	Nieokreślona fałszywa moneta zachodnioeuropejska	XI wiek(?)
5/16	13	Gz10 38/16	Naśladownictwo zachodniosłowiańskie denara krzyżowego	XI wiek
20/16	1 2	Gz10 127/16 Gz10 131/16	Bawaria, denar ks. Henryka IV Deventer(?), denar Henryka II	995-1002 1002-1024
10/17	7	Gz10 103/17	Wschodnia Saksonia, denar krzyżowy typu VI – z krzyżem prostym	ok. 1065-1100
18/17	5	Gz10 151/17	Wschodnia Saksonia, denar krzyżowy typu VI – z krzyżem prostym	ok. 1015-1025
1/18	6	Gz10 99/18	Wschodnia Saksonia, denar krzyżowy typu V – z krzyżem perełkowym	ok. 1060-1080
7/18	10 12	Gz10 103/18 Gz10 107/18	Denar krzyżowy, typ nieokreślony Denar krzyżowy, typ nieokreślony	XI wiek(?) XI wiek(?)
11/18	8	Gz10 129/18	Wschodnia Saksonia, obol krzyżowy typu VII – z pastorałem w lewą stronę	ok. 1070-1100
19/18	11	Gz10 184/18	Denar krzyżowy, typ nieokreślony	XI wiek(?)
12/19	3	Gz10 50/19	Naśladownictwo z północnej Dolnej Saksonii	ok. poł. XI wieku
Obiekt 38/15	14	Gz10 136/16	Czechy, denar Brzetysława I	1037-1055

Znaleziony w obiekcie 23/18 (w jego 3. warstwie mechanicznej) szeląg litewski Jana Kazimierza z 1661 roku nie ma związku ze znaleziskami monet wczesnośredniowiecznych. Posiada on charakter zguby, wprowadzającej informację

o użytkowaniu terenu w czasach nowożytnych, ale z uwagi na długotrwałe pozostawanie monety w obiegu (do przeprowadzonej w 1766 roku przez króla Stanisława Augusta reformy, kiedy monetę wycofano) informację mało precyzyjną [Wolski 2016: 82-83].

## Katalog znalezisk monetarnych – Giecz, stan. 10 (Gz10)

### Monety niemieckie

**1. Nr inw.:** Gz10 127/16

**Władca:** Henryk IV ks.

**Mennica:** Bawaria, Ratzbona

**Datowanie:** 995-1002

**Awers:** [...]SDVX, w polu krzyż prosty, pomiędzy ramionami krzyża: pierścień i kula

**Rewers:** [...]Λ•ΛCIV[...], w polu widoczne dwie dolne belki kaplicy

**Surowiec:** srebro

**Waga:** 0,22 g

**Średnica:** największy rozmiar fragmentu 16,36 mm

**Grubość:** 0,68 mm

**Warunki znalezienia:** wykop S1/S1D, grób 20/16, okolica czaszki po prawej stronie, materiał z przesiewania

**Uwagi:** moneta ułamana

**Literatura:** Hahn 1976: 25c<sup>4</sup>

**Warunki odkrycia :** wykop S1/S1D, grób 20/16, okolica czaszki po prawej stronie, materiał z przesiewania

**2. Nr inw.:** Gz10 131/16<sup>3</sup>

**Władca:** Henryk II (1102-1124)

**Mennica:** Dolna Lotaryngia, Deventer(?)

**Datowanie:** 1002-1024

**Awers:** zarys nieczytelnych liter, pole nieczytelne

**Rewers:** [...]H[...], w polu lewe zakończenia dwóch dolnych belek świątyni(?), wyższa szersza, wyżej pierścień

**Surowiec:** srebro

**Waga:** 0,11 g

**Średnica:** największy rozmiar fragmentu 9,45 mm

**Grubość:** 0,38 mm

<sup>3</sup> Rozpoznanie tej monety zawdzięczamy pomocy doktora Petera Ilischa.

**Uwagi:** fragment monety z jednej strony odcięty, z drugiej odłamany

**Literatura:** brak

**Warunki odkrycia:** wykop S1, grób 20/16, głębokość 99,77 m n.p.m

**3. Nr inw.:** Gz10 50/19<sup>4</sup>

**Władca:** nieokreślony

**Mennica:** Saksonia północna, hybrydalne naśladownictwo kolońsko-saskie

**Datowanie:** ok. poł. XI w.

**Awers:** dwie litery O jedna nad drugą, litera L i dwie litery U jedna nad drugą w przeciwnych pozycjach

**Rewers:** ramię krzyża, z boków niewyraźne znaki, obwódka perełkowa, w otoku pseudolegenda IIII...

**Surowiec:** srebro

**Waga:** 0,262 g

**Średnica:** 14,47 x 10,04 mm

**Uwagi:** obrzeże nieznacznie rozklepane, fragment cięty, ok. ¼ monety

**Literatura:** Hävernick 1935: 135

**Warunki odkrycia:** wykop 8A, grób 12/19, przy paliczkach prawej dłoni

**4. Nr inw.:** Gz10 54/15

**Władca:** Gero (1012-1023) lub Hunfried (1023-1051)?

**Mennica:** Saksonia wschodnia, arcybiskupstwo magdeburskie

**Datowanie:** ok. 1020-1030

**Awers:** [...]◀ЯИ, pole niewidoczne

**Rewers:** [...]▲▲▼▲, pole niewidoczne

**Surowiec:** srebro

**Waga:** 0,28 g

**Średnica:** największy rozmiar fragmentu 15,09 mm, szerokość rozklepanego obrzeża 1,40 mm

**Uwagi:** fragment monety odcięty, z częściowo odłamanym rozklepanym rantem, denar krzyżowy typu II (*kaplica*)

**Literatura:** Gumowski 1939: 463; Kilger 2000: MgHP 3:2

**Warunki odkrycia:** wykop 2, grób 14/15

**5. Nr inw.:** Gz10 151/17

**Władca:** Henryk II (1014-1024)?

**Mennica:** Saksonia wschodnia

**Datowanie:** ok. 1015-1025

<sup>4</sup> Rozpoznanie tej monety zawdzięczamy pomocy doktora Petera Ilischa.

**Awers:** [...]▲ w polu fragment ramienia krzyża prostego i pierścien pomiędzy ramionami krzyża

**Rewers:** IINV [...], w polu nieczytelny

**Surowiec:** srebro

**Waga:** 0,30 g

**Średnica:** największy rozmiar fragmentu 13,23 mm, szerokość rozklepanego obrzeża 1,13 mm

**Cechy:** srebro, waga,

**Uwagi:** fragment monety odłamany, źle zachowany, pogięty i popękany, z trzema peksami na rewersie, denar krzyżowy typu VI (*krzyż prosty*)

**Literatura:** Gumowski 1939: 698; Kilger 2000: Sal D 1

**Warunki odkrycia:** wykop 5/5A, grób 18/17 – spąg, głębokość 99,78 m n.p.m., z okolicy miednicy, materiał z przesiewania

**6. Nr inw.:** Gz10 99/18

**Władca:** Henryk IV (1056-1105)?

**Mennica:** Saksonia wschodnia

**Datowanie:** ok. 1060-1080

**Awers:** [...]••▲▲O, w polu trzy perełki od krzyża perełkowego, jedna wieńcząca jego zakończenie

**Rewers:** ▲▲▲▲[...], w polu fragment klina (V) w kącie krzyża kawalerskiego

**Surowiec:** srebro

**Waga:** 0,25 g

**Średnica:** największy rozmiar fragmentu 13,20 mm, szerokość rozklepanego obrzeża 1,51 mm

**Uwagi:** fragment monety odcięty, denar typu V (*krzyż perełkowy*)

**Literatura:** Kilger 2000: Mol A5:1/1

**Warunki odkrycia:** wykop 6A, grób 1/18 – spąg, głębokość 99,72 m n.p.m.

**7. Nr inw.:** Gz10 103/17

**Władca:** nieokreślony biskup podczas panowania króla Henryka IV (1056-1105)?

**Mennica:** Saksonia wschodnia

**Datowanie:** ok. 1065-1100 (raczej 1060-1080)?

**Awers:** ▲▲C▲▲[...], w polu krzyż prosty, znaki pomiędzy ramionami krzyża nieczytelne

**Rewers:** w otoku ▲▲∪[...], w polu krzyż kawalerski z rozdzielonymi ramionami, w kątach niewyraźne znaki i V

**Surowiec:** srebro

**Waga:** 0,47 g

**Średnica:** 14,24 mm, szerokość rozklepanego obrzeża 1,14 mm

**Grubość:** 0,43 mm wewnątrz

**Uwagi:** z monety ułamano fragment wielkości 1/5 jej rozmiaru, denar krzyżowy typu VI (*krzyż prosty*)

**Literatura:** Gumowski 1939: 810-811; Kilger 2000: Sal D 4:1/2

**Warunki odkrycia:** wykop 4D, grób 10/17, materiał z przesiewania z okolicy miednicy i prawej ręki

**8. Nr inw.:** Gz10 129/18

**Władca:** nieokreślony arcybiskup lub biskup

**Mennica:** Saksonia wschodnia

**Datowanie:** ok. 1070-1100

**Awers:** w polu krzywaśń pastorału w lewo

**Rewers:** nieczytelny

**Surowiec:** srebro

**Waga:** 0,29 g

**Średnica:** 11,05 mm, szerokość rozklepanego obrzeża 0,71 mm

**Uwagi:** moneta źle zachowana, z odłamanym częściowo rozklepanym obrzeżem i okrągłym otworem o średnicy 1,8 mm przy obrzeżu, obol krzyżowy typu VII (*pastorał w lewo*)

**Literatura:** Gumowski 1939: 988; Kilger 2000: Sal E 3o

**Warunki odkrycia:** wykop 8D, grób 11/18, w okolicy miednicy

**9. Nr inw.:** Gz10 145/15

**Władca:** nieokreślony arcybiskup lub biskup

**Mennica:** Saksonia wschodnia

**Datowanie:** ok. 1070-1100

**Awers:** otok nieczytelny, w polu zarys dwóch kulek obok siebie

**Rewers:** nieczytelny

**Surowiec:** srebro

**Waga:** 0,16 g

**Średnica:** największy rozmiar fragmentu 12,13 mm, szerokość rozklepanego obrzeża 1,70 mm

**Uwagi:** fragment wycięty z monety, denar krzyżowy typu VII (*pastorał w lewo*)

**Literatura:** Gumowski 1939: 986; Kilger 2000: Sal E 3:1

**Warunki odkrycia:** wykop E2A, grób 20/15, głębokość 99,81 m n.p.m.

#### Denary krzyżowe nieokreślone

**10. Nr inw.:** Gz10 103/18

**Władca:** nieokreślony

**Mennica:** nieokreślona

**Datowanie:** XI wiek(?)

**Awers:** nieczytelny

**Rewers:** otok nieczytelny, w polu zarys ramienia krzyża kawalerskiego

**Surowiec:** srebro

**Waga:** 0,17 g

**Średnica:** największy rozmiar fragmentu 10,74 mm, szerokość rozklepanego obrzeża 1,26 mm

**Uwagi:** fragment wycięty z monety, na awersie dwa peksy

**Literatura:** brak

**Warunki odkrycia:** wykop 8D, grób 7/18, znaleziona wewnątrz czaszki

**11. Nr inw.:** Gz10 184/18

**Władca:** nieokreślony

**Mennica:** nieokreślona

**Datowanie:** XI wiek(?)

**Awers:** nieczytelny

**Rewers:** nieczytelny

**Surowiec:** srebro

**Waga:** 0,04 g

**Średnica:** największy rozmiar fragmentu 6,65 mm, szerokość rozklepanego obrzeża 1,37 mm

**Uwagi:** fragment monety odłamany, skleiony z dwóch mniejszych fragmentów

**Literatura:** brak

**Warunki odkrycia:** wykop 8D, grób 19/18, wysokość 99,79 m n.p.m., materiał z przesiewania z okolicy prawej kości miedniczej

**12. Nr inw.:** Gz10 107/18.

**Władca:** nieokreślony

**Mennica:** nieokreślona

**Datowanie:** XI wiek(?)

**Awers:** w otoku zarys pseudolegandy, pole nieczytelne

**Rewers:** czytelny jedynie zarys perełkowej obwódki pomiędzy polem a otokiem

**Surowiec:** srebro

**Waga:** 0,43 g

**Średnica:** największy rozmiar fragmentu 15,96 mm, szerokość rozklepanego obrzeża 1,24 mm

**Uwagi:** fragment monety odłamany, mocno wygięty, rozklepane obrzeże częściowo odłamane

**Literatura:** brak

**Warunki odkrycia:** wykop 8D, grób 7/18, głębokość 100,13 m n.p.m.

## Pozostałe

**13. Nr inw.:** Gz10 38/16

**Władca:** naśladownictwo zachodniosłowiańskie denara krzyżowego typu VI  
(krzyż perełkowy)

**Mennica:** nieokreślona

**Datowanie:** XI wiek

**Awers:** pseudolegenda nieczytelna z fragmentem obwódki prostej

**Rewers:** pseudolegenda nieczytelna

**Surowiec:** srebro

**Waga:** 0,11 g

**Średnica:** 12,75 mm

**Grubość:** 0,60 mm

**Uwagi:** fragment odłamany, skleiony z dwóch mniejszych fragmentów

**Literatura:** podobny do: Bogucki M., Ilisch P., Suchodolski S. (red.) 2016, nr 68: 104

**Warunki odkrycia:** wykop 3A, grób 5/16, w pobliżu lewej ręki

**14. Nr inw.:** Gz10 136/16

**Władca:** Brzetysław I

**Mennica:** Czechy, Praga

**Datowanie:** 1037-1055

**Awers:** •B[...]VZ•DVX, głowa księcia w mitrze na wprost między protomami koni

**Rewers:** w otoku: •ZCZV[...]AVZ, w polu Prawica Boska

**Surowiec:** srebro

**Waga:** 0,43 g

**Średnica:** największy rozmiar fragmentu 17,01 mm

**Grubość:** 0,68 mm

**Uwagi:** moneta ułamana

**Literatura:** Cach 1970: 319, Šmerda 1996: 151

**Warunki odkrycia:** wykop 3C, obiekt 38/15, część SW, 1 warstwa mech. obiektu; głębokość 99,71 m n.p.m.

**15. Nr inw.:** Gz10 156/15

**Władca:** nieokreślony

**Mennica:** nieokreślona

**Datowanie:** XI wiek(?)

**Awers:** nieczytelny

**Rewers:** nieczytelny

**Surowiec:** Rdzeń miedziany, na powierzchni srebrzony

**Waga:** 0,17 g



**Średnica:** największe rozmiary fragmentów: 11,82 mm, 6,78 mm, 4,42 mm  
**Grubość:** 0,42 mm  
**Uwagi:** fragmenty bardzo łamliwe, nieokreślona wczesnośredniowieczna moneta zachodnioeuropejska (fałszerstwo?)  
**Literatura:** brak  
**Warunki odkrycia:** wykop E1, grób 21/15

#### Moneta nowożytna

**16. Nr inw.:** Gz10 234/18  
**Władca:** Jan Kazimierz, szeląg  
**Mennica:** Wielkie Księstwo Litewskie, mennica Ujazdów  
**Datowanie:** 1661 rok  
**Awers:** •IOAN••CAS•REX, w polu głowa króla w wieńcu laurowym w prawo, pod nią inicjały T[...]  
**Rewers:** w otoku: S[OLI]•MAG•DVC•LIT•1661, w polu Pogoń z tarczą bez wstęgi, nad nią mitra książęca, pod nią herb Korwin.  
**Surowiec:** miedź  
**Waga:** 1,21 g  
**Średnica:** 15,58 mm  
**Grubość:** 0,87 mm  
**Uwagi:** awers niecentrycznie wybity, rewers niecentrycznie wybity  
**Literatura:** Wolski 2016: LU61.C.11a.11.2.1a; mała głowa króla – odmiana I, Pogoń – odmiana II, herb Korwin odmiana I, mitra książęca odmiana III  
**Warunki odkrycia:** wykop 6E, ob. 23/18, warstwa mechaniczna

#### Bibliografia

##### Literatura

- BOGUCKI M., ILISCH P., SUCHODOLSKI S. (RED.)  
 2016 *Frühmittelalterliche Münzfunde aus Pommern, Frühmittelalterliche Münzfunde aus Polen Inventar II*, Warszawa.
- CACH F.  
 1970 *Nejstarší české mince, t. 1: České denáry do mincovní reformy Břetislava I*, Praha.
- GUMOWSKI M.  
 1939 *Corpus nummorum Poloniae. Zeszyt 1. Monety X i XI w.*, Kraków.
- HAHN W.  
 1976 *Moneta Radasponensis. Bayerns Münzprägung im 9., 10. und 11. Jahrhundert*, Braunschweig.

HÄVERNICK W.

1935 *Die Münzen und Medaillen von Cöln*, t. 1: *Die Münzen von Köln. Vom Beginn der Prägung bis 1304*, Köln.

KILGER CH.

2000 *Pfennigmärkte und Währungslandschaften. Monetarisierungen im sächsisch-slawischen Grenzland ca. 965-1120*, Stockholm.

KRYSZTOFIAK T., WYRWA A.M. (RED.)

2015 *Monety ze stanowiska nr 4 w Gieczu. Katalog*, Biblioteka Studiów Lednickich, seria B1, t. 6: 2, Lednica.

MICIAK M.

2017 *Cmentarzysko wczesnośredniowieczne w Gieczu, stan. 10. Wstępne wyniki badań*, „*Studia Lednickie*”, t. 16, s. 39-59.

ŠMERDA J.

1996 *Denáry české a moravské. Katalog mincí českého státu od X. do počátku XIII. století*, Brno.

SYTY M.

2015 *Monety zachodnioeuropejskie i nowożytne*, [w:] *Monety ze stanowiska nr 4 w Gieczu*, red. T. Krzysztofiak, A.M. Wyrwa, Biblioteka Studiów Lednickich, seria B1, t. 6:1, Lednica, s. 77-150.

TABAKA A.

2013 *Katalog*, [w:] *Monety i biżuteria z Ostrowa Lednickiego i okolicy*, red. A. Tabaka, A.M. Wyrwa, Biblioteka Studiów Lednickich, seria B1, t. 5, Lednica, s. 42-142.

WOLSKI C.

2016 *Miedziane szelągi Jana Kazimierza Wazy z lat 1659-1667*, Lublin.

The coins discovered on the Giecz site 10 in the years 2014-2019

#### S u m m a r y

The research from the years 2014-2019 yielded a total of 16 coins, of which only one, a modern one (no. 16), is not connected to the settlement and the early medieval burial ground. One (no. 14) appeared in a stratigraphic structure preceding the founding of the cemetery, which proved that even the graves with older coins had not been created before the middle of the 11th century. The remaining 14 early medieval coins were found in graves because of the practice of making grave offerings in the form of coins. The majority of them were put into graves where also other offerings were placed.


Only two early medieval coins are nearly complete. The remaining ones were preserved in fragments. Despite the poor state of preservation, it was possible to recognize a Bavarian denarius from the turn of the 10th/11th century (no. 1) as well as only a little later denarius of Henry II (1002-1024) of an unknown type, minted in Deventer (no. 2) – both in one grave. Nine cross denarii (including one obol) were found in the collection of coins. Their state of preservation made it possible to fully identify the type only in six cases. The Bohemian de-

narius of Bretislav I from before the reform conducted around the year 1050 is an extremely chronologically important coin no. 14. The western Slavic imitation of the cross denarius type VI (no. 13) is also noteworthy. The state of preservation of one of the coins (no. 15) makes it possible to state that this is probably an early medieval Western European counterfeit coin. Thus there have not been identified similar coins of the domestic issuer in the entire collection of early medieval coins (assuming that these are not the imitations of Western European denarius).

Translated by Marta Koszko

otrzymano (received): 17.05.2021; zrecenzowano (revised): 24.08.2021; zaakceptowano (accepted): 06.12.2021

Norbert Pisula  
Uniwersytet Wrocławski  
Instytut Archeologii  
ul. Szewska 48  
50-139 Wrocław  
e-mail: norbert.pisula@gmail.com

 <https://orcid.org/0000-0002-5702-6581>