

**Paweł Tworek**

Uniwersytet Jana Kochanowskiego w Kielcach  
Wydział Prawa i Nauk Społecznych  
doktorant

**EWOLUCJA I PERSPEKTYWY  
PROCESU INTEGRACJI POMIĘDZY  
BIAŁORUSIĄ I ROSJĄ**

**EVOLUTION AND THE PERSPECTIVES OF  
THE INTEGRATION PROCESS BETWEEN  
BELARUS AND RUSSIA**

**STRESZCZENIE**

Artykuł analizuje specyfikę procesu integracji pomiędzy Białorusią i Rosją od 1991 do 2021 roku. Rosja postrzega Republikę Białorusi jako naturalną część własnej strefy wpływów. Wynika to z uwarunkowań historycznych i społeczno-kulturowych. Instrumentem integracji jest instytucja Państwa Związkowego utworzonego w 1999 roku. Układ ten nie został zrealizowany w pełnym zakresie. Kreml stara się uzależnić Białoruś od rosyjskiego ośrodka władzy.

**Słowa kluczowe:** Federacja Rosyjska, Białoruś, Państwo Związkowe

**ABSTRACT**

The article examines the specificity of the integration process between Belarus and Russia from 1991 to 2021. Due to historical and socio-cultural determinants Russia

considers the Republic of Belarus as a part of its natural sphere of influence. Created in 1999, a “union state” became the main instrument of economic integration with efforts in the defense and intelligence. This arrangement was not fully implemented, but the Kremlin is committed to reestablish regional hegemony and increase Belarus dependence and commitment to Russia’s strategic goals.

**Keywords:** Russian Federation, Belarus, Union State

## WPROWADZENIE

Istnienie Republiki Białorusi jako suwerennego podmiotu państwowego jest wypadkową przemian, które doprowadziły do upadku Związku Radzieckiego w 1991 roku. Niewydolność gospodarki prowadząca do zapaści, jak również narastająca niechęć części podmiotów związkowych do silnie scentralizowanego aparatu ucisku władzy komunistycznej ujawniły występowanie na obszarze ZSRR ruchów odśrodkowych o charakterze separatystycznym. Instytucjonalizacją tych tendencji były „*parady suwerenności*”, w których republiki związkowe opowiedziały się za wyjściem ze struktur państwa radzieckiego. Erozja systemu totalitarnego umożliwiła secesję części obszarów, których tożsamość społeczno-kulturowa nie była podporządkowana dominującemu „*państwowotwórczemu*” wpływowi rosyjskiemu. Stało się tak w krajach bałtyckich, na Kaukazie i w Azji Środkowej. Odtworzono tam historyczną państwowość, bądź wykorzystano istniejące struktury związkowe zdominowane przez miejscowe elity narodowe. W perspektywie następnych lat część z nowo powstałych państw w znacznym stopniu uniezależniło swoje ośrodki władzy od wpływów Rosji.

Inny wymiar przybrało wyłączenie spod zwierzchnictwa Moskwy obszarów, które w świadomości Rosjan stanowią niepodzielne elementy „*rosyjskiego świata*”, część tożsamości historycznej, a nawet element „*trójelementowego*” narodu rosyjskiego [Menkiszak 2014, s. 1]. Osłabie-

nie oddziaływania kremlowskiego ośrodka władzy ograniczyło zdolność Rosji do związania Białorusi i Ukrainy z reaktywowaną w 1991 roku państwowością rosyjską. Nie zmienił się jednak sposób postrzegania tych państw jako obszaru wyłącznie rosyjskiej strefy wpływów. Polityka Rosji nakierowana jest na przywrócenie swojej wiodącej roli na terytorium byłych republik radzieckich, które z punktu widzenia Rosji stanowią kluczową przestrzeń dla obrony rosyjskiej racji stanu.

Prezydentura Władimira Putina wzmogła politykę nakierowaną na wzmocnienie imperialnych ambicji, czego skutkiem są coraz śmielsze próby rewizji porządku ukształtowanego w wyniku układu białowieckiego. Rosja posługuje się przy tym różnymi instrumentami nacisku, które w skrajnym przypadku przybierają postać agresji militarnej.

Rosję z Białorusią wiążą relacje szczególne, wynikające z uwarunkowań historycznych i społeczno-kulturowych. Po 1991 roku głównym determinantem stosunków rosyjsko-białoruskich stała się forma implementacji idei Państwa Związkowego. Działania do tego zmierzające, uzależnione od woli obu ośrodków władzy oraz bieżących interesów politycznych obu stron przybierały różny stopień natężenia.

- I. w latach 1991–1996 po raz pierwszy w historii stosunków rosyjsko-białoruskich Białoruś występowała z pozycji podmiotu równorzędnego. Był to okres, w którym starcia frakcyjne w życiu politycznym w obu państwach wpływały na kształt wzajemnych relacji;
- II. w latach 1996–1999 wzmogły się tendencje reintegracyjne, których tłem były partykularne interesy Borysa Jelcyna i Aleksandra Łukaszenki. W tym czasie nastąpiła instytucjonalizacja procesu integracyjnego, której efektem było powołanie do życia Państwa Związkowego;
- III. w latach 2000–2014 nastąpiła konsolidacja ośrodka władzy w Rosji. Polityka Władimira Putina nakierowana została na kon-

kretyzację ustaleń pomiędzy państwami. W tym czasie eskalowała głęboka rozbieżność poglądów w kontekście formy proponowanej integracji Rosji i Białorusi;

- IV. w latach 2014–2021 Rosja rozpoczęła szereg działań przy wykorzystaniu instrumentów ekonomicznych, które wymuszają na Białorusi kroki w celu głębszej integracji obu organizmów państwowych.

## TŁO HISTORYCZNE I SPOŁECZNO-KULTUROWE W STOSUNKACH ROSYJSKO-BIAŁORUSKICH

Czynniki historyczne i społeczne determinują stosunki rosyjsko-białoruskie. Słabo akcentowana odrębność społeczno-kulturowa oraz krótka historia podmiotowości państwowej Białorusi prowadzi do sytuacji, w której suwerenność tego kraju jest przez Rosję traktowana jako stan przejściowy, będący wynikiem „wstrząsu politycznego” przez który rozumie się rozpad Związku Radzieckiego [Putin, 2000]. Należy ją zatem traktować jako część etapowego procesu reintegracji z macierzą.

Nie bez wpływu na tego rodzaju retorykę pozostały działania Aleksandra Łukaszenki, którego władza skonsolidowała się wokół działań na rzecz zagospodarowania elektoratu postradzieckiego, czyniąc go głównym oponentem procesu białorutenizacji życia publicznego.

Skomplikowany charakter białoruskiej tożsamości i tradycji państwowej wybiega jednak poza subiektywną ocenę Rosji. Nie może również zostać sprowadzony tylko do etapu sowietyzacji Białorusi. Możemy zauważyć, że jest ona wynikiem przemian administracyjno-terytorialnych, których udziałem stał się obszar dzisiejszego państwa białoruskiego, a których siłą sprawczą stanowiły zewnętrzne ośrodki władzy państwowej.

Proces kształtowania się współcześnie rozumianej narodowości białoruskiej przypada dopiero na początek XX wieku, jednak pierw-

szym organizmem państwowym, który stał się punktem odniesienia dla ruchu niepodległościowego na Białorusi było Księstwo Połockie [Darski 1993, s. 7]. Uzyskawszy niezależność na skutek rywalizacji Nowogrodu i Kijowa doprowadziło ono do integracji części ziem białoruskich. Od 1307 roku Księstwo Połockie stało się częścią Wielkiego Księstwa Litewskiego. W latach 1368–1372 cały obszar obecnej Białorusi został włączony w skład państwa litewskiego. W 1559 roku w konsekwencji Unii Lubelskiej ziemie zachodnioruskie zostały rozdzielone na ziemie ukraińskie i białoruskie. Wielkie Księstwo Litewskie było państwem o charakterze litewsko-ruskim, w którym język ruski posiadał status języka urzędowego. W wyniku Unii Brzeskiej w 1596 roku nastąpił rozłam wyznania prawosławnego, w którym część wiernych pozostając przy obrządku wschodnim uznała prymat papieża. Po rozbiorach I Rzeczypospolitej społeczność unicka stała się celem szykan ze strony władz rosyjskich. W wyniku tego część z nich dokonała konwersji na wyznanie katolickie, ulegając później stopniowej polonizacji. Analogicznie wierni prawosławni poddani zostali gruntownej rusyfikacji [Darski 1993, s. 9].

Przyczyn słabości myśli narodowej doszukuje się zatem w kontekście polaryzacji białoruskiego społeczeństwa. Ruch narodowy mający charakter elitarny, był narażonym na silne wpływy katolicyzmu i nie posiadał zdolności do skutecznej artykulacji swoich postulatów. Idea białoruskiej tożsamości narodowej, a dalej potrzeba suwerennej państwowości w warunkach silnie zrusyfikowanych mas prawosławnej części społeczeństwa, była ideą abstrakcyjną, wykraczającą poza spektrum zainteresowania społeczności będącej na etapie przednarodowym [Eberhardt 2008, s. 9]. Stosunkowo późne ukształtowanie się myśli narodowej, umożliwiło Rosji szeroki i nieskrępowany wpływ na proces jej kształtowania i adaptację jej założeń do własnych potrzeb politycznych [Eberhardt 2008, s. 10]. Uprzedmiotowienie sprawy białoruskiej przy biernej postawie społeczeństwa było możliwe ze względu na zjawisko określane jako „białoruska tolerancyjność”, czyli zjawiska niekonfron-

tacyjnego przyjmowania zaistniałych zewnętrznych okoliczności politycznych [Iwanow 2011, s. 36].

W początkowej fazie kształtowania się białoruskiej państwowości po 1991 roku zauważalne było ścieranie się dwóch koncepcji odnoszących się do przyjęcia określonej narracji w aspekcie tradycji państwowych na tym terenie. Obóz niepodległościowy odwoływał się do pierwszej proklamacji niepodległości ogłoszonej w grudniu 1918 roku przez Białoruską Republikę Ludową. Wydarzenie to chociaż nie przyniosło wówczas trwałych konsekwencji politycznych, stało się punktem odniesienia w 1991 roku. Republika Białorusi przyjęła tę samą symbolikę państwową odnoszącą się do tradycji Wielkiego Księstwa Litewskiego.

Obóz postkomunistyczny starał się skanalizować pamięć o dorobku Białoruskiej SRR, jako podmiotu, którego tradycja miała być jedynym fundamentem państwowości po 1991 roku. Białoruska Socjalistyczna Republika Radziecka powstała w 1919 roku. Konwencja republiki socjalistycznej na ziemiach białoruskich zmieniała się później w zależności od uwarunkowań międzynarodowych. W tym samym roku zlikwidowano Białoruską SRR, a w jej miejsce powołano Litewsko-Białoruską Republikę Rad. Już w 1920 roku reaktywowano Białoruską SRR, która w latach 1920–1926 zwiększyła objętość terytorialną [Darski 1993, s. 19–22].

W wyniku ustaleń traktatu ryskiego z 1921 roku historyczne ziemie białoruskie zostały podzielone pomiędzy Związek Sowiecki i odradzającą się Polskę. Ponowne zjednoczenie zachodniej i wschodniej Białorusi w ramach tego samego organizmu państwowego nastąpiło w wyniku agresji ZSRR na Polskę w 1939 roku. Na początkowym etapie polityka narodowościowa bolszewików pozwalała na dość duży zakres swobód społeczno-kulturowych. W latach późniejszych konsekwentna unifikacja ideologiczna ukierunkowała politykę państwa na ukształtowanie „człowieka radzieckiego”. W przypadku Białorusi proces ten zbiegł się ze wzmożonym napływem ludności po II wojnie światowej. Osiedleńcy pochodzący z głębi Związku Radzieckiego nie posiadali trwałych zwią-

ków z Białorusią. A zatem jedynym odnośnikiem relacji z miejscem zamieszkania stała się „tożsamość radziecka”. Zwróćmy uwagę, że w 1897 roku ludność rosyjska w granicach obecnej Białorusi stanowiła jedynie 2% ogólnej liczby ludności. W 1921 roku odsetek ten wzrósł do 3,5%. W 1959 było to już 8,2%. U schyłku istnienia Związku Radzieckiego w 1989 roku liczba ta oscylowała w granicach 13,2%. [Darski 1993, s. 66].

Oba procesy – rusyfikacja i sowietyzacja wytworzyły na Białorusi poczucie silnej identyfikacji z Imperium, a dalej z centralnym ośrodkiem władzy na Kremlu. W chwili rozpadu Związku Radzieckiego poparcie dla secesji i białoruskiej niepodległości znajdowało się niskim poziomie. 17 marca 1991 roku przeprowadzono referendum, w którym 82,7% głosujących odpowiedziało twierdząco na pytanie: *Czy uważasz za niezbędne zachowanie Związku Socjalistycznych Republik Radzieckich jako odnowionej federacji równoprawnych suwerennych republik, w których prawa człowieka i wolności każdej narodowości będą w pełni zagwarantowane?* [Ziętara 2016, s. 136-137].

Suwerenność Białorusi, a co z tym związane perspektywa białorusyfikacji, z punktu widzenia silnie zrussyfikowanej ludności mogła być postrzegana w kontekście wykluczenia dużej części społeczeństwa z życia publicznego. Zwłaszcza, że język rosyjski zdobył pozycję dominującą.

Narrację o trwałych i niepodzielnych więzach powieliła strona rosyjska, dla której moment separacji ziem zachodnioruskich od rosyjskiego ośrodka państwowego było wynikiem „kataklizmu” okupacji mongolskiej oraz polskiej kolonizacji tych obszarów [Sołżenicyn 1991, s. 11]. Natomiast perspektywę reintegracji białorusko-rosyjskiej zapoczątkowaną w latach dziewięćdziesiątych określano jako: „szczęśliwą kontynuację historycznej tradycji wschodniosłowiańskiej” [Sołżenicyn 1991, s. 55].

W rzeczywistości odbiór społeczny białoruskiej państwowości był narażony na postrzeganie go przez pryzmat skutków transformacji ustrojowej. Takie uwarunkowanie wpłynęło na powstanie w białoruskim społeczeństwie zjawiska tęsknoty za „*radziecką stabilnością*”

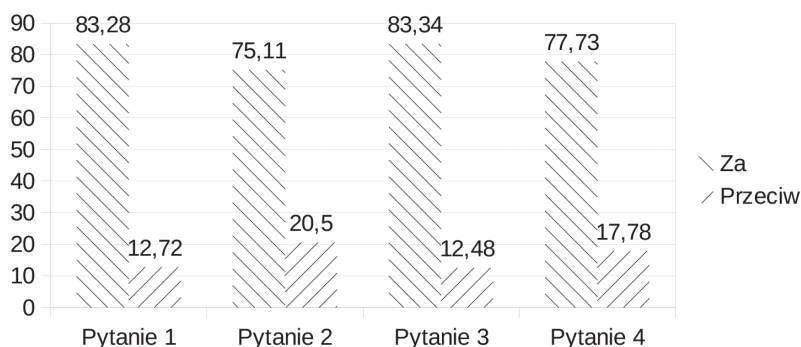
[Eberhardt 2008, s. 15]. W szerszej perspektywie idea narodowa została wręcz zespolona z rzeczywistością kryzysu politycznego i gospodarczego. Dało to podstawę dla umocnienia się obozu postradzieckiego i wygrania wyborów przez Aleksandra Łukaszenkę, polityka krytycznie odnoszącego się do zaistniałego porządku w państwie.

14 maja 1995 roku przeprowadzono kolejne referendum na Białorusi. Treść pytań była następująca:

- 1) *Czy zgadza się Pan/Pani na nadanie językowi rosyjskiemu statusu równego białoruskiemu?*
- 2) *Czy popiera Pan/Pani propozycję ustanowienia nowej flagi państwowej i godła państwowego Republiki Białorusi?*
- 3) *Czy popiera Pan/Pani działania Prezydenta Białorusi mające na celu integrację gospodarczą z Federacją Rosyjską?*

*Czy zgadza się Pan/Pani z koniecznością dokonania zmiany w obowiązującej Konstytucji Republiki Białorusi, która przewiduje możliwość przedterminowego rozwiązania Rady Najwyższej przez Prezydenta Białorusi w przypadku systematycznego lub poważnego naruszenia konstytucji?* [Ziętara 2016, s. 139–140].

Wykres 1. Wyniki referendum ogólnopństwowego w Republice Białorusi z dnia 14 maja 1995 roku



Źródło: [Ziętara 2016, s. 140].



Jak można zauważyć wyniki wskazywały na silne nastroje prorosyjskie, nie mogło to zostać zignorowane przez władze białoruskie.

## **STOSUNKI BIAŁORUSKO-ROSYJSKIE W PIERWSZEJ POŁOWIE LAT DZIEWIĘĆDZIESIĄTYCH**

Odbiciem uwarunkowań historycznych i społecznych była postawa elit politycznych wobec rzeczywistości nowo powstałej państwowości białoruskiej. Należy zaznaczyć, że w okresie „pieriestrojki” elity władzy na Białorusi wciąż były częścią aparatu sowieckiego. W wyniku czego wyrazu odrębności narodowej szukały raczej w ramach istniejącego systemu, niż w formie niezależnego podmiotu państwowego [Darski 1993, s. 35].

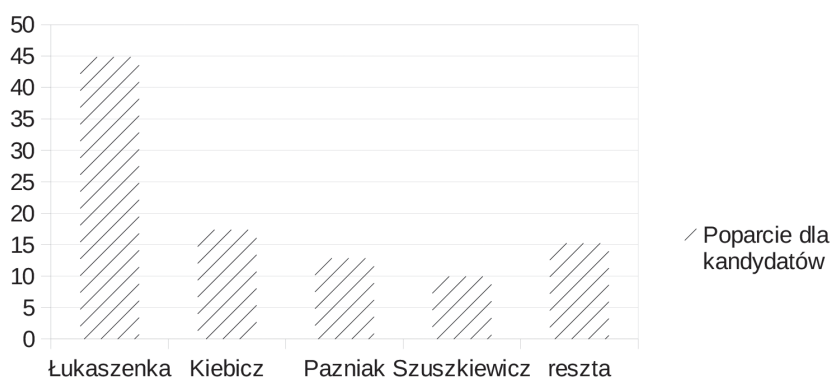
Sytuacja zmieniła się po rozpadzie Związku Radzieckiego, kiedy powołano do życia Republikę Białorusi. Przewodniczącym Rady Najwyższej, pełniącym rolę głowy państwa został Stanisław Szuszkiewicz, który prowadził politykę balansu pomiędzy oczekiwaniami obozu niepodległościowego i postkomunistycznego. W sprawie integracji z Rosją był umiarkowanym zwolennikiem, jednak z zastrzeżeniem o braku sojuszu wojskowo-politycznego. Funkcję Premiera Republiki Białorusi w latach 1991-1994 roku sprawował Wiaczasław Kiebicz, członek Komunistycznej Partii Związku Radzieckiego.

Płaszczyzna sporu frakcyjnego zawiązała się wokół kwestii stosunków białorusko-rosyjskich. 8 grudnia 1991 roku Rosja, Ukraina i Białoruś podpisały układ białowieski powołując do życia Wspólnotę Niepodległych Państw, a który de facto kończył istnienie Związku Radzieckiego. W imieniu Republiki Białorusi umowę podpisał Szuszkiewicz, natomiast Federację Rosyjską reprezentował Borys Jelcyn. W założeniu układ białowieski wiązał się z ukróceniem prób utrzymania Związku Radzieckiego. Układ był krytykowany zarówno przez obóz

postsowiecki, jak również obóz narodowy. Umowę postrzegano w kontekście utrzymania zależności polityczno-gospodarczej od Rosji. Nadany ton integracji z Rosją podtrzymały działania Premiera Kiebicza, który w lipcu 1992 roku podpisał ze swoim rosyjskim odpowiednikiem – Jegorem Gajdarem porozumienie o sojuszu polityczno-militarnym, w skład którego weszło 21 umów o charakterze wojskowym, gospodarczym i odnoszącym się do innych płaszczyzn wzajemnych stosunków międzypaństwowych. Kiebicz określił zawarte porozumienie jako krok do powstania konfederacji [Darski 1993, s. 53]. Tym samym położono kres perspektywie wyłączenia z procesu integracji kwestii wojskowych.

23 czerwca i 10 lipca 1994 roku w Republice Białorusi odbyły się wybory prezydenckie, w których zwyciężył Aleksander Łukaszenka. W drugiej turze wyborów Łukaszenka wygrał z Kiebiczem osiągając 80,1% głosów. Wartym zauważenia jest to, że walka o urząd prezydenta rozegrała się pomiędzy kandydatami o orientacji postradzieckiej. Przedstawiciele obozu niepodległościowego nie przekroczyli progu 15% poparcia.

Wykres 2. Wyniki I tury wyborów prezydenckich na Białorusi z dnia 23 czerwca 1994 roku



Źródło: [Makuchowski 2015, s. 3].

Zwraca się uwagę, że popularność Łukaszenki wynikała z opozycji do elitarnego i inteligenckiego obozu niepodległościowego. Łukaszenka jako zdeklarowany komunista określający się jako przedstawiciel mas ludowych zyskał duże grono sympatyków w silnie sowietyzowanym białoruskim społeczeństwie [Jastrzębska 2015, s. 146]. Można w tym miejscu zauważyć pewną analogię w stosunku do procesu kształtowania się białoruskiego ruchu narodowego. Propagowana przez niego symbolika była zgodna z: „politycznym i cywilizacyjnym wyborem. Pod tą symboliką łatwo było też określić geopolityczny kurs Mińska, czyli zbliżenie z Rosją” [Brzeziecki, Nocuń 2021, s. 75]. Warto jednak w tym miejscu nadmienić, że w sytuacji późniejszego kryzysu w relacjach z Moskwą, Łukaszenka deklarował możliwość zwrotu w polityce i zastosowanie polityki „wielowektorowości” [Eberhardt 2008, s. 45].

## PAŃSTWO ZWIĄZKOWE BIAŁORUSI I ROSJI

Niejednolity stopień natężenia procesów integracyjnych na obszarze postradzieckim wymusił na Rosji zastosowanie strategii „integracji różnych prędkości” [Cichocki 2007, s. 246]. Białoruś zajęła szczególne miejsce ze względu na istniejące uwarunkowania, które zdeterminowały kierunek polityki zewnętrznej.

Zbliżenie Białorusi i Rosji było wynikiem obopólnych korzyści politycznych dla obozów rządzących w połowie lat dziewięćdziesiątych. Osłabiony przez sytuację wewnętrzną w państwie Borys Jelcyn potrzebował działań na rzecz utrwalenia ustaleń białowieskich, które zaczęły być kwestionowane przez członków rosyjskiego parlamentu. Umowa z Białorusią była też zwrotem w procesie dezintegracji, będącego przyczyną upokorzenia narodowego wywołanego przez rozpad Związku Radzieckiego. Z punktu widzenia Łukaszenki idea integracji z Rosją legitymizowała jego program wyborczy i wzmacniała pozycję polityczną.

[Eberhardt 2008, s. 39]. Proces integracyjny, którego wynikiem było powołanie Państwa Związkowego był trójetapowy.

Porozumienie o utworzeniu Stowarzyszenia Białorusi i Rosji zostało podpisane 2 kwietnia 1996 roku. W ogólnym wówczas założeniu miała być to organizacja zintegrowana na płaszczyźnie politycznej i gospodarczej, jednak z zachowaniem suwerenności i równorzędności obu stron [Eberhardt 2008, s. 40].

Powołano do życia organy wspólnotowe. W skład Wysokiej Rady – organu naczelnego, weszli Prezydenci, szefowie rządów oraz obu parlamentów krajów. Głównym zadaniem Rady stało się wypracowywanie celów strategicznych oraz określanie kierunku działań. Decyzje podejmowane miały być na zasadzie konsensusu. Organem przedstawicielskim zostało Zgromadzenie Parlamentarne, w skład którego weszła równa liczba deputowanych z obu państw delegowanych przez krajowe parlamenty. Organ był ciałem doradczym, które nie posiadało prerogatyw ustawodawczych. Procedurą wdrożeniową wypracowanych projektów miał zajmować się Komitet Wykonawczy [Eberhardt 2008, s. 41-42].

2 kwietnia 1997 roku doszło do podpisania Układu o Powstaniu Związku Białorusi i Rosji. Nie wprowadzono istotnych zmian. Przyczyną była zachowawcza polityka Borysa Jelcyna, który obawiając się przewagi Białorusinów, z uwagi na brak stabilności własnej delegacji zablokował formułę mówiącą o tym, że decyzje podejmowane Wysoką Radę większością głosów mają mieć charakter obligatoryjny [Eberhardt 2008, s. 48]. Na tym etapie integracji podmioty zachowywały swoją suwerenność, jak również wszystkie atrybuty własnej państwowości. Wprowadzono instytucję obywatelstwa związkowego [Eberhardt 2008, s. 50]

Momentem spajającym dotychczasowe działania było zawarcie 8 grudnia 1999 roku Porozumienia o Utworzeniu Państwa Związkowego. Jak zauważa Adam Eberhardt związek przypominał formę konfederacji [Eberhardt 2008, s. 59–60]. Zakres działalności organów wspólnotowych wciąż był ograniczony przez wolę obu ośrodków prezyden-

kich. Nie zmienił się więc ich jedynie konsultacyjny charakter. Nastąpiła zmiana w nazewnictwie, gdyż Wysoka Rada została przemianowana na Wysoką Radę Państwową. Nie zmieniła się struktura organizacyjna. Istniejący dotychczas Komitet Wykonawczy został przekształcony w Radę Ministrów, której celem stało się przedkładanie do zatwierdzenia przez Wysoką Radę Państwową wypracowanych koncepcji rozwoju Państwa Związkowego, ale także kontrola procesu wdrożeniowego. Powołano do życia Komitet Państwa Związkowego, którego głową został Sekretarz Stanu. Organ ten został zobowiązany do przygotowywania pracy Rady Ministrów. Istniejące Zgromadzenie Parlamentarne zostało zastąpione przez dwuizbowy Parlament Związkowy składający się z: Izby Związku i Izby Przedstawicielskiej. Parlament jest odpowiedzialny za przyjmowanie ustaw i uchwalanie budżetu Państwa Związkowego [Eberhardt 2008, s. 59–66].

Powołanie Państwa Związkowego w 1999 roku było ostatnim tak daleko idącym działaniem na rzecz pogłębienia integracji, aż do 2019 roku. Zbiegło się również z końcem prezydentury Borysa Jelcyna. Nie zrealizowały się również ambicje Łukaszenki dotyczące zaistnienia na rosyjskiej scenie politycznej. Po 2000 roku osłabła presja prointegracyjna ze strony Białorusi, która starała się nie dopuścić do wdrożenia scenariusza inkorporacyjnego przez Rosję. Polityka Putina wiązała się z wprowadzeniem instrumentów ekonomicznych za pomocą, których mógłby wymuszać na Białorusi kroki ku integracji. Zaczęto rozbudowywać platformy integracji gospodarczej. W 2000 powołano do życia Euroazjatycką Wspólnotę Gospodarczą, którą w 2015 roku zastąpiła Eurazjatycka Unia Gospodarcza.

We wrześniu 2019 roku podpisano *Program działania Białorusi i Federacji Rosyjskiej co do centralizacji porozumienia o utworzeniu Państwa Związkowego*. Nadrzędnym założeniem stało się utworzenie etapowej drogi głębszej integracji na najbliższe lata.

## PERSPEKTYWY INTEGRACJI BIAŁORUSKO-ROSYJSKIEJ

Przedłużenie władzy przez Łukaszenkę, w wyniku nieprzejrzystych wyborów prezydenckich w 2020 roku, doprowadziło do niespotykanego na tę skalę wybuchu niezadowolenia społecznego na Białorusi. Wielotysięczne manifestacje odbywające się w wielu miastach kraju zostały brutalnie spacyfikowane przez siły bezpieczeństwa związane z autorytarną władzą. Wydarzenia te mocno wpłynęły na pozycję Łukaszenki i legitymizację jego władzy na Białorusi. Tym bardziej, że postulaty opozycji odnosiły się w głównej mierze do odsunięcia Łukaszenki od władzy i nie miały zasadniczo zabarwienia antyrosyjskiego. Nie mogło to nie zostać zauważone przez Kreml. Reakcja Rosji na wydarzenia na Białorusi była wyważona i nakierowana na uzyskanie jak największych korzyści politycznych z zaistniałej sytuacji. Łukaszenko stracił możliwość prowadzenia polityki wielowektorowej, jego pozycja uzależniona jest zatem od woli Rosji. A naciski ze strony Kremla nie mogą być przez niego ignorowane.

Zauważa się, że intencją Kremla na chwilę obecną, ze względu na wysokie koszty ekonomiczne i wizerunkowe nie jest już włączenie Białorusi na zasadzie klasycznej inkorporacji. Tym bardziej, że okoliczności społeczno-kulturowe nie są już takie same jak na początku lat dziewięćdziesiątych. Na podstawie badań opinii społecznej na Białorusi w 2019 roku, aż 75% badanych stwierdziło, że Białoruś i Rosja powinny zachować własną odrębność państwową. Analogiczne badanie przeprowadzone w Rosji wskazało, że tylko 13% Rosjan jest zdania, że Białoruś powinna zostać włączona do Federacji Rosyjskiej. [Benedyczak, Dyner 2020, s. 1].

Wydaje się zatem, że proces integrowania Białorusi z Rosją w ramach Państwa Związkowego będzie przebiegać głównie z naciskiem na aspekt gospodarczy. Od 2019 roku Rosja zmieniła stawki opodatkowania ropy naftowej i produktów pokrewnych. W 2024 roku Białoruś

będzie zmuszona nabywać surowce po cenach rynkowych. [Szabaciuk 2019, s. 2].

Wszystkie działania zdają się być nakierowane na uzależnienie Białorusi od rosyjskiego ośrodka władzy. Można założyć, że realnym scenariuszem będzie próba zastąpienia Łukaszenki. Może się to odbyć w drodze „*kreacji*” nowego polityka, bądź też wykorzystania osoby ze środowiska opozycji politycznej na Białorusi, która jak już zostało wspomniane wyżej, nie przejawia wyraźnych antyrosyjskich postaw. Taka osoba uzależniona od wpływów rosyjskich będzie ukierunkowana na dokończenie procesu integracji z Rosją [Benedyczak, Dyner 2020, s. 2]. Pewne sygnały tego dowodzące mogliśmy zauważyć w listopadzie 2021 roku, kiedy Władimir Putin wezwał władze Białorusi do dialogu z opozycją. Warto również zauważyć, że postawa Rosji wobec kryzysu na granicy polsko-białoruskiej była zachowawcza. Pomimo gestów poparcia dla Białorusinów, Putin nie poparł działań Łukaszenki grożącego państwom europejskim wstrzymaniem dostaw gazu w odpowiedzi na zapowiadane sankcje. Ponadto postawił się w roli mediatora, który jest w stanie zapanować nad destrukcyjnymi działaniami reżimu, budując swoją pozycję jako głównego gracza stabilizującego sytuację we Wschodniej Europie.

## PODSUMOWANIE

Obszarem integracji białorusko-rosyjskiej są państwa, które ze względu na uwarunkowania historyczne nie są zdolne do wdrożenia projektu państwa związkowego na drodze demokratycznego dialogu i konsensusu. Autorytarne środowisko władzy determinuje proces integracji, który w rzeczywistości jest wynikiem niejawnych działań motywowanych przez partykularne interesy obu ośrodków decyzyjnych. Ponadto z uwagi na nierównomierny potencjał społeczno-gospodarczy obu stron charakter wzajemnych relacji jest głęboko asymetryczny.

Należy stwierdzić, że dotychczasowa polityka Aleksandra Łukaszenki uniemożliwia adaptację innej orientacji geopolitycznej, niż prorosyjska. Realna integracja z zachodem nie jest możliwa ze względu na praktykę władzy dalece niekompatybilną ze standardami demokratycznymi. Zaistniałe zbliżenia w ramach współpracy z państwami zachodnimi były raczej nakierowane na wymuszenie na Kremlu określonych preferencji ekonomicznych. Łukaszenko potrzebuje zatem Rosji, w celu utrzymania swojej władzy [Eberhardt 2008, s. 45]. Zauważa się, że zbliżenie Białorusi i Rosji nie miało analogii na obszarze byłego Związku Radzieckiego [Cichocki 2007, s. 249.] Białoruś jest więc naturalnym obszarem realizacji polityki imperialnej Kremla i bez względu na dynamiczne okoliczności polityczne wciąż stanowi obszar dominacji rosyjskiego kręgu kulturowego.

## BIBLIOGRAFIA

- Brzeziecki Andrzej, Nocuń Małgorzata (2021), *Łukaszenka. Niedoszły car Rosji*, Wołowiec.
- Benedyczak Jakub, Dyer Anna Maria (2020), *Białoruś – Rosja: w kierunku stopniowej integracji* w: „Biuletyn Polskiego Instytutu Spraw Międzynarodowych”, nr 200 (2132), Warszawa.
- Cichocki Bartosz (2007), *Rosja wobec Białorusi 1992–2007* w: „Bezpieczeństwo Narodowe”, nr 3/4, Warszawa.
- Darski Józef (1993), *Białoruś. Historia, współczesność, konflikty narodowe*, Warszawa.
- Eberhardt Adam (2008), *Gra pozorów. Stosunki rosyjsko-białoruskie 1991–2008*, Warszawa.
- Iwanow Mikołaj (2011), *Białoruś. Trudna droga do demokracji*, Wrocław.



- Jastrzębska Olga (2015), *Polityczna reintegracja Białorusi i Rosji w latach 90. XX wieku* w: „Wrocławskie Studia Politologiczne”, nr 19/2015, Wrocław.
- Makuchowski Ireneusz (2015), *Wybory prezydenckie na Białorusi w latach 1994–2010 na łamach „Gazety Wyborczej” i „Rzeczpospolitej”* w: „Studia Białorusnistyczne”, 9/2015, Lublin, <https://doi.org/10.17951/sb.2015.9.71>.
- Manifest polityczny Władimira Putina, ogłoszony w styczniu 2000 r., (2000), Moskwa.
- Menkiszak Marek (2001), *Rok Putina* w: „Prace Ośrodka Studiów Wschodnich”, Warszawa.
- Sołżenicyn Aleksander (1999), *Rosja w zapaści*, Warszawa.
- Sołżenicyn Aleksander (1991), *Jak odbudować Rosję? Refleksje na miarę moich sił*, Kraków.
- Szabaciuk Andrzej (2019), *Związek (nie)partnerski: perspektywy integracji Federacji Rosyjskiej i Republiki Białorusi* w: „Komentarze Instytutu Europy Środkowej”, nr 74, Lublin.
- Ziętara Wojciech (2016), *Instytucja referendum w Republice Białorusi po 1991 roku* w: „Annales Universitatis Mariae Curie-Skłodowska”, Sectio K, vol. XXIII, 2, Lublin, <https://doi.org/10.17951/k.2016.23.2.133>.