

Paulina Korneluk

Uniwersytet Wrocławski  
e-mail: paulina\_k1@onet.eu  
<https://orcid.org/0000-0003-3732-4976>

Olga Desperak

Muzeum Częstochowskie  
e-mail: desperakolga@gmail.com  
<https://orcid.org/0000-0001-7533-6340>

## Dzieje kamienicy „Dom Księcia” w Częstochowie (1912-1939) jako przykład budynku osadzonego w kontekście politycznym, społecznym i historycznym miasta<sup>1</sup>

THE HISTORY OF A TENEMENT HOUSE CALLED THE PRINCE’S HOUSE IN CZĘSTOCHOWA (1912-1939): AN EXAMPLE OF A BUILDING SET IN THE POLITICAL, SOCIAL AND HISTORICAL CONTEXT OF THE CITY

### Summary

This article concerns the history of the construction of one of the most important buildings in Częstochowa and the changes it has undergone in its appearance and meaning. The Prince’s House, built by Grand Duke Michael Romanov, reflects the difficult history of the city’s Russification and re-Polonization. The building is deeply set in the historical and symbolic space of whole Częstochowa. It was an embarrassing reminder of the Romanov family, and in the interwar period it was the subject of legal disputes between the city and Michael Romanov’s widow. At that time, the building gained a new appearance and became an architectural monument to Marshal Józef Piłsudski. Today, the house is neglected and abandoned, and so far no monographic work discussing its history in a broad historical, political and social context has been published. The article aims to fill this research gap and determine the exact time of the building’s reconstruction.

**Keywords:** Częstochowa; Józef Piłsudski; re-Polonization; Prince’s House; Romanovs

1 Artykuł jest pokłosiem wspólnych badań prowadzonych w Instytucie Historii Sztuki Uniwersytetu Wrocławskiego. Na badanie historii kamienicy „Dom Księcia” zostało autorkom przyznane w 2018 roku jednorazowe stypendium artystyczne Prezydenta Miasta Częstochowy w dziedzinie: upowszechnianie kultury, ochrony dóbr kultury i opieki nad zabytkami. Obiektowi była poświęcona przygotowana przez Autorki wystawa *Dom Księcia – historia i konteksty*, która odbywała się w lipcu 2019 roku w Archiwum Państwowym w Częstochowie. Za pomoc w badaniach i opiekę merytoryczną Autorki serdecznie dziękują prof. Agnieszce Zabłockiej-Kos i prof. Rafałowi Eysymonttowi z Instytutu Historii Sztuki Uniwersytetu Wrocławskiego.

## Streszczenie

Niniejszy artykuł dotyczy historii powstania i przemian wizualnych oraz znaczeniowych jednego z ważniejszych częstochowskich budynków. Kamienica „Dom Księcia” zbudowana przez Wielkiego Księcia Michała Romanowa skupia trudne dzieje miasta poddawanego rusyfikacji, a potem polonizacji. Budynek jest osadzony głęboko w przestrzeni historycznej i symbolicznej całej Częstochowy. Był kłopotliwą pamiątką po rodzinie Romanowów, a w okresie międzywojennym stanowił przedmiot procesów sądowych miasta i wdowy po Michale Romanowie. W tym czasie obiekt zyskał nową szatę wizualną i stał się architektonicznym pomnikiem Marszałka Józefa Piłsudskiego. Obecnie budynek jest zaniedbany i opuszczony. Do dziś nie opublikowano pracy monograficznej ukazującej jego dzieje w szerokim kontekście historycznym, politycznym i społecznym. Artykuł ma na celu wypełnienie tej luki badawczej oraz określenie dokładnego czasu jego przebudowy.

**Słowa kluczowe:** Częstochowa; Józef Piłsudski; repolonizacja; Dom Księcia; Romanowowie

## Wstęp i stan badań

Utarło się powszechne przekonanie, że istotę Częstochowy stanowi założony w średniowieczu klasztor, który od XIV wieku pełni rolę wielkiego, znanego na całym świecie katolickiego ośrodka religijnego. Miasto to jednak na przestrzeni wieków, a zwłaszcza w XIX stuleciu, zyskało status istotnego i prężnie rozwijającego się ośrodka produkcyjnego, którego centrum stał się przemysł lekki. W pierwszej połowie lat 70. XIX wieku nastąpił gwałtowny rozwój przemysłu fabrycznego, poprzedzony w latach 20. XIX wieku rozwojem manufaktur<sup>2</sup>. Jego organizatorami byli kupcy sprowadzający z Anglii przez Wrocław i komorę celną w Herbach przędzę bawełnianą i lnianą. W Częstochowie znajdował się punkt rozdzielczy, tutaj kupcy, nazywani już wtedy fabrykantami, dostarczali tkaczom przędzę. Ci w warsztatach przydomowych obrabiali ją<sup>3</sup>. W latach 70. XIX stulecia, w wyniku gwałtownych przemian politycznych i społecznych, w mieście zaczęły powstawać wielkie fabryki wyposażone w maszyny parowe. Częstochowa miała doskonałe położenie nad rzeką Wartą i jej dopływami, bogate pokłady rudy żelaza, złoża kamienia wapiennego i gliny, leżała na trasie linii kolejowej warszawsko-wiedeńskiej oraz w niedalekiej odległości od Śląska i Zagłębia. W 1913 roku były tu 94 zakłady przemysłowe, które zatrudniały ponad 19 tys. robotników. Przemysł włókienniczy stanowił tu blisko 60% całego udziału, za nim plasował się przemysł hutniczy z ponad 20% udziału, następnie papierniczy (3,8%), chemiczny (3%), metalowy (2,5%) i inne<sup>4</sup>. Pod względem wartości produkcji przemysłowej Częstochowa plasowała się na trzecim miejscu w Kró-

---

2 F. Sobalski, M. Nowak, *Krótką Historią przemysłu Częstochowy*, „Ziemia Częstochowska”, 43 (2017), s. 39.

3 Tamże.

4 Tamże, s. 41.

lestwie Polskim, po Łodzi i Warszawie<sup>5</sup>. Chociaż pozostawała od nich mniejsza, to miała dogodnie położenie, bo niemal za rogatkami miasta przebiegała granica z Cesarstwem Niemieckim. Miasto to w jakimś sensie zawsze było pograniczem. Leżało na styku Śląska i Małopolski, Imperium Rosyjskiego i Prus, świata świeckiego i religijnego. Pozycji takiej nie można było nie wykorzystać w próbach kreowania tego miasta przez wielu inwestorów na czele z carską rodziną panującą.

Celem niniejszego artykułu jest przedstawienie losów jednego z najważniejszych i najbardziej enigmatycznych obiektów w Częstochowie – kamienicy dochodowej zwanej „Domem Księcia”, której powstanie i dzieje jak w soczewce skupiają historię miasta pierwszej połowy XX wieku. Budynek ten, dziś niszczący, niegdyś był nieformalnym pomnikiem 300-lecia panowania Romanowów, a w okresie II Rzeczypospolitej implikował kult Józefa Piłsudskiego w mieście. Dziwić może więc fakt, że tak ważny obiekt nie doczekał się większej, poświęconej mu monografii. Pozostaje on przede wszystkim w sferze badań historyków-pasjonatów i funkcjonuje w literaturze popularno-naukowej. W 2019 roku ukazało się jedyne opracowanie losów kamienicy autorstwa Pauliny Korneluk. Artykuł „*Rosyjski kompleks. Kamienica „Dom Księcia” w Częstochowie i jej modernistyczna przebudowa jako wyraz repolonizacji miasta w okresie II Rzeczypospolitej z niepełnymi wynikami badań*” ukazał się w tomie pokonferencyjnym z LXVII Sesji Historyków Sztuki „*Niepodległość i nowoczesność*”<sup>6</sup>. Brakuje tam jednak wielu istotnych informacji, przede wszystkim ustalenia architekta i dokładnych lat jego modernistycznej przebudowy. Niniejszy artykuł ma za zadanie wypełnić tę lukę i pokazać obiekt w szerokim kontekście społecznym i politycznym.

## 1. W cieniu carskiego tronu

Częstochowa była w XIX wieku rozwijającym się, znanym w Europie ośrodkiem religijnym. Miała jednak, zarówno dla Polaków, jak i Rosjan, szczególne znaczenie polityczne. Dla tych pierwszych stawała się narodową ostoją w czasie zaborów, była jak pomnik polskich dziejów na ziemi, z której rugowano wszelakie przejawy, innej niż rosyjska, pamięci. Dla Rosjan było to miejsce święte, związane z kultem cudownej ikony, która miała zostać sprowadzona w to miejsce z Bełża: miasta traktowanego jako ruskie, a znajdującego

5 Tamże.

6 P. Korneluk, „*Rosyjski kompleks. Kamienica „Dom Księcia” w Częstochowie i jej modernistyczna przebudowa jako wyraz repolonizacji miasta w okresie II Rzeczypospolitej*”, w: *Niepodległość i nowoczesność*, red. L. Karwowski, D. Kacprzak, S.P. Kubiak, Szczecin-Warszawa 2019, s. 139-154.

się, jak to określali Rosjanie, u „galicyjskiej macochy”<sup>7</sup>. Rodzina Romanowów, wierząca w mistyczne i boskie posłannictwo ich dynastii, odwiedzała klasztor i składała w nim dary<sup>8</sup>. Reliwię ikony Matki Boskiej Częstochowskiej w kościele prawosławnym uważa się za jedną z cudownych ikon, a jej święto przypada na 6 (19) marca. W tradycji rosyjskiej występuje pod postacią kopii ikony z Częstochowy albo podobnej do niej ikony Matki Boskiej „Skruszenie złych serc”<sup>9</sup>. Ten drugi typ powstał za sprawą miedziorytów Cornelisa Galle’a – ikona przedstawia Matkę Boską zasłoniętą od dołu tabliczką wotywną (tak ówczesnie wyglądał wizerunek na Jasnej Górze), niekiedy tabliczka ta ewoluuje do postaci murów, co utożsamiano z symboliczną twierdzą. Na piersi Matki Boskiej zawieszony był naszyjnik, który z czasem stał się ryngrafem z przedstawieniem orła, a potem gołębicy. Na terenie Rosji wizerunek spropagował około 1710 roku Grigorij Tępczegorski, zaś na ziemiach ukraińskich, nieco wcześniej, bo pod koniec XVII wieku, prawosławny teolog i pisarz Joannicjusz Galatowski, który umieścił wizerunek w opisie ikon i sanktuariów zamieszczonym w książce *Nowe niebo z nowymi gwiazdami*<sup>10</sup>. Nie jest wykluczone, że Joannicjusz Galatowski pokazał rycinę Matki Boskiej „Skruszenie złych serc” carowi Aleksemu I, gdyż jako archimandryta klasztoru jeleckiego w Czernihowie przez jakiś czas przebywał na jego dworze<sup>11</sup>.

W 1813 roku wojska rosyjskie zdobywszy Jasną Górę, zostały przywitane przez paulinów kopią ikony Matki Boskiej Częstochowskiej. Wizerunek ten wojska rosyjskie przekazały Aleksandrowi I, który nakazał umieścić go z honorami w Soborze Kazańskim w Petersburgu. Częstochowa poprzez ikonę jest związana z położonym na historycznej Rusi Czerwonej Bełzem oraz Jerozolimą i Konstantynopolem, co w tradycji rosyjskiej jest niezwykle istotne<sup>12</sup>. Jasna Góra jako sanktuarium stała się ważnym miejscem nie tylko

7 Zwrot stosowany często w rosyjskich czasopismach na Chełmszczyźnie, która graniczyła z austriacką Galicją. Rosjanie uważali ziemie galicyjskie za ziemie ruskie i pragnęli ich zjednoczenia z Imperium Rosyjskim. Zob. M.M. Preciszewska, „*Tworzenie Rosjan*”. *Narodowotwórcza funkcja wybranych publikacji Bractwa Przenajświętszej Bogurodzicy w Chełmie (1884-1915)*, „Rocznik Biblioteki Narodowej”, 48 (2017), s. 356-357.

8 Jasną Górę wspierał finansowo m.in. car Aleksander I. W 1900 roku car Mikołaj II sfinansował kwotą 5 tys. rubli odbudowę spalonej wieży sanktuarium oraz planował ufundować korony dla cudownego obrazu. *Jej Cesarska Mość Najjaśniejsza Pani i jego Cesarska Mość Najjaśniejszy Pan najmiłościwiej raczyli ofiarować rzymsko-katolickiemu klasztorowi na Jasnej Górze w Częstochowie pięć tysięcy rubli na odbudowanie wieży niszczonej przez ogień dnia 2 (15) sierpnia*, „Gazeta Świąteczna”, 1900, nr 38, s. 1.

9 M. Janocha, *Ikony w Polsce. Od średniowiecza do współczesności*, Warszawa 2018, s. 88.

10 Tamże.

11 P. Karwecki, *Prawosławna homiletyka Joannicjusza Galatowskiego*, „*Studia Theologica Varsaviensia*”, 10 (1972), nr 2, s. 211.

12 Prawosławni uważają ikonę Matki Boskiej Częstochowskiej (często pojawia się także nazwa ikona Matki Boskiej Belskiej) za jedną z najświętszych relikwii chrześcijaństwa związaną z legendarną działalnością św. Łukasza. Wedle legendy ikona znajdowała się w Jerozolimie, następnie w Konstantynopolu. W XIII wieku została przywieziona przez księcia halicko-wołyńskiego Lwa Daniłowicza do zamku w Bełzie. Ikona już wtedy uważana za cudowną podczas ataku Tatarów została zawieszona na bramie i według legendy ocaliła miasto



dla katolików i Polaków, lecz także prawosławnych Rosjan, znajdując się na kartach ich ówczesnych turystycznych przewodników czy słowników geograficznych.

Związków carskiej rodziny z miastem jest więcej. W 1889 roku u stóp Jasnej Góry i na zachodnim zamknięciu osi widokowej Alei Najświętszej Maryi Panny – najbardziej reprezentacyjnej arterii miejskiej – stanął pomnik Aleksandra II, który został namacalnym znakiem rosyjskiej opresji, ale miał też ukazywać carską rodzinę jako pomazańców bożych<sup>13</sup>.

Obecność Romanowów w mieście wzmocniła się w latach 90. XIX wieku, gdy car Aleksander III odkupił od Guida von Donnersmarcka podczęstochowskie Dobra Ostrowy wraz z neogotyckim pałacem w Kłobucku<sup>14</sup>. Było to łącznie 12 271 ha, w tym 10 861 ha lasów i kilka parceli na terenie miasta. Bliskość carskiego majątku od granicy państwa oraz samej Częstochowy nie była przypadkowa. Aleksander III zainwestował pieniądze w dobrze ulokowane dobra, w znaczącym dla Polaków miejscu, stając się tym samym benefaktorem bezpośrednio związanym z ziemią częstochowską. Po śmierci Aleksandra III majątek przeszedł na *naslednika prestola* Mikołaja Aleksandrowicza, znanego w historii jako car Mikołaj II. W 1899 roku władca na mocy dekretu przekazał ziemię swojemu młodszemu bratu Michałowi Aleksandrowiczowi<sup>15</sup>. W imieniu Michała Romanowa głównym zarządzającym od 1906 roku był Polak Walenty Szacki, który nadzorował także w imieniu księcia budowę jego kamienicy w Częstochowie<sup>16</sup>. Michał odwiedził Częstochowę i okolice po raz pierwszy jesienią 1900 roku. Wizytował wtedy swoje dobra w Kłobucku, Zagórze i Blachowni. Otrzymał także specjalne błogosławieństwo cudownym obrazem od paulinów. Dokładny opis pobytu ówczesnego następcy tronu

---

od wrogich wojsk. Ikona Matki Boskiej Częstochowskiej należy obok Smoleńskiej Ikony Matki Boskiej, Włodzimierskiej Ikony Matki Boskiej, Iwerskiej Ikona Matki Boskiej, Tichwińskiej Ikony Matki Boskiej, Chełmskiej Ikony Matki Boskiej oraz Kazańskiej Matki Boskiej do najświętszych maryjnych wizerunków w rosyjskim kościele prawosławnym.

13 K. Sokoł, A. Sosna, *Stulecie w kamieniu i metalu. Rosyjskie pomniki w Polsce w latach 1815-1915*, Moskwa 2005, s. 39-41.

14 Guido Henckel von Donnersmarck (1830-1916) – magnat przemysłowy na skalę europejską, baron i hrabia cesarstwa, pruski książę. W latach 1865-1891 był posiadaczem podczęstochowskich Dóbr Ostrowy, które najprawdopodobniej sprzedał zmuszony ukazem carskim zakazującym posiadania obcym obywatelom ziem na terytorium cesarstwa w promieniu 20 km od granicy (Dobra Ostrowy były w pasie przygranicznym). Car Aleksander III odkupił dobra za cenę 1,7 mln rubli. Stał się ich właścicielem w 1891 roku. J. Badora, J. Mizgalski, *Losy niektórych majątków ziemskich z okolic Częstochowy w XIX i XX wieku. Państwo Zagórze*, „Biuletyn Instytutu Filozoficzno-Historycznego Wyższej Szkoły Pedagogicznej w Częstochowie”, 2000, nr 24/7, s. 195-207; D. Złotkowski, *Gospodarka w „Dominium Kłobuckim” w XIX i na początku XX w*, Radomsko 2018, s. 49-55.

15 Michał Aleksandrowicz Romanow – Michał II Romanow (1878-1918) wielki książę Rosji, w latach 1899-1904 następca tronu rosyjskiego, *de facto* ostatni car Rosji jako Michał II. A. Andrusiewicz, *Romanowowie. Imperium i familia*, Kraków 2015, s. 547-593.

16 Tamże, s. 59-60.

relacjonował „Warszawski Dniownik” oraz wydawana w Piotrkowie gazeta „Tydzień”<sup>17</sup>. Wizyta ta była doniosłym wydarzeniem w życiu częstochowskiej społeczności. Ważna pozycja Michała Romanowa i jego zainteresowanie okolicami Częstochowy zrodziły dwa niezwykle istotne projekty – budowę kolei Herby-Częstochowa oraz zorganizowanie Wystawy Przemysłu i Rolnictwa w Częstochowie. Kolej połączyła miasto z Cesarstwem Niemieckim, dając impuls do rozwoju gospodarczego. Budowa całej infrastruktury kolejowej, przejścia granicznego, dworców sprawiła, że Częstochowa stała się jednym z najważniejszych ośrodków miejskich na zachodnich rubieżach Imperium Rosyjskiego<sup>18</sup>. Zorganizowanie wystawy było ważnym wydarzeniem w Królestwie Polskim. Wystawa, rozlokowana u podnóża Jasnej Góry, miała iście panslawistyczny wydźwięk – zbrojkotowano towary niemieckie, uznając Rosję i państwa pod jej przywództwem za samowystarczalne<sup>19</sup>. Na wystawie swój pawilon miał także Michał Romanow. Najprawdopodobniej wystawę planowano pierwotnie zorganizować w dużo większej Łodzi, ale za Częstochową optował Wielki Książę i to dzięki niemu w 1909 roku miasto gościło kilka tysięcy przyjezdnych.

## 2. Dom Jego Wysokości

Najważniejszą pamiątką po Michale Romanowie okazała się jednak kamienica – dom dochodowy, nazywany już w czasie I wojny światowej „Domem Księcia”. Zbudowano go na południe od Alei Najświętszej Maryi Panny, na parceli o powierzchni 8,4 ha, zakupionej w 1896 roku przez Mikołaja II za kwotę prawie 30 tys. rubli i w 1899 roku przekazanej na rzecz Michała Romanowa<sup>20</sup>. Przez kilka lat parcela była dzierżawiona przez wojsko, znajdowały się tam m.in. place ćwiczeń. Rozwój urbanistyczny Częstochowy wymógł na przełomie wieków zagospodarowanie tej części miasta. Wyregulowano ówczesną ul. Nową i ul. Teatralną (dziś ul. Jana III Sobieskiego i al. Wolności), rozbudowano infrastrukturę kolejową, a w okolicach carskiej parceli znalazł się ważny węzeł kolejowy kolei warszawsko-wiedeńskiej i kolei herbskiej. Obok carskiej placówki w 1903 roku wy-

17 *Wizyta J.W. Wielkiego Księcia Michała*, „Tydzień”, 1900, nr 44, s. 1; *Wizyta J.W. Wielkiego Księcia Michała*, „Tydzień”, 1900, nr 45, s. 1.

18 Zob. J.A. Bossowski, Z. Urbański, *Historia kolei Herby-Częstochowa*, Częstochowa 2002; J.A. Bossowski, *100 lat kolei Herby-Częstochowa*, Częstochowa 2003.

19 D. Złotkowski, *Wystawa Przemysłu i Rolnictwa w Częstochowie 1909 roku w świetle prasy polskiej*, Częstochowa 2009, s. 13-17.

20 Archiwum Akt Nowych (dalej: AAN), Ministerstwo Rolnictwa i Reform Rolnych, sygn. 727: Sprawy majątku Zagórze-Ostrowy (24 listopada 1924-16 października 1929 r.), Zaświadczenie Sekretarza Wydziału Hipotecznego przy sądzie Okręgowym Piotrkowskim, Piotrków, 20 marca 1917 roku.

budowano dworzec kolei herbskiej<sup>21</sup>. Południowa część Częstochowy rozwijała się prężniej niż północna, były tam zlokalizowane ważne i duże fabryki, m.in. Fabryka Wyrobów Jutowych „Stradom” założona w 1881 roku.

Ambitne plany Michała Romanowa zakładały założenie wielkiej „dzielnicy carskiej” z 40 kamienicami najwyższego standardu i nowoczesnymi halami targowymi, o czym informuje codzienna prasa częstochowska:

[...] Rozpoczęta obecnie budowa ma dać początek całej dzielnicy Częstochowy, która ma stanąć w przyszłości pomiędzy ulicą Nową a dawną stacją Herbską. Dominium „Ostrowy” ma tu wznieść do 40-tu kamienic z wzorowem urządzeniem wielkomiejskiem, a między niemi i Hale Targowe według wzorów europejskich<sup>22</sup>.

Dobre położenie gwarantowało prestiż i intratność inwestycji – stąd było blisko do dworca, na Jasną Górę, do alei, budowanego kościoła pw. Świętej Rodziny, ale także do fabryk. Domy dochodowe najprawdopodobniej miały być zamieszkałe przez pracowników umysłowych z zakładów – księgowych, sekretarzy, zarządców, a także lekarzy, prawników czy zamożnych handlarzy, którzy dotąd zamieszkiwali w przestarzałych kamienicach przede wszystkim przy głównej arterii miasta. Gdyby cała dzielnica powstała, byłaby być może jednym z największych symboli panowania Romanowów na ziemiach polskich. Kamień węgielny pod budowę kamienicy uroczystie położono 13 września 1912 roku:

Wczoraj około godz. 1 po południu przed pięknie udekorowaną bramę od rogu ulic Nowej i Teatralnej, zaczęły zjeżdżać pojazdy, zwożące duchowieństwo i gości na uroczystość poświęcenia kamienia węgielnego pod budowę domów dochodowych W. Ks. Michała. Punktualnie o godzinie 1 i pół w obecności przedstawicieli władz magistrackich, powiatowych, sądowych, prasy tudzież licznie zgromadzonych majstrów dostawców i robotników, dokonany został uroczysty akt poświęcenia podczas którego zamurowany został u wejścia dokument z podpisami pp. W. Szackiego i jako pełnomocnika J.E.W.W. Księcia Michała Aleksandrowicza i głównego zarządzającego majątkiem „Ostrowy”, jego pomocnika p. G. Nieruczewa, zarządzającego budową inż. D. Matulewicza, budowniczego B. Paprockiego, budowniczego miejskiego T. Fijałkowskiego, przedsiębiorców robót B-ci. Sobierajów. generał-lejtenant I. Łozowa, członka warszaw. Izby sądowej I. Kniaziewa, prezydenta m. Częstochowy J. Głazka, dyrektorów banków Państwa,

21 W literaturze mylnie podaje się, że obiekt został rozebrany, a w jego miejscu w latach 70. XX wieku powstała przychodnia lekarska. W rzeczywistości dworzec przebudowano, podwyższono o jedną kondygnację i zmieniono w nim podziały okienne, a bryła uzyskała nową elewację. Dziś obiekt ten znajduje się przy ul. Boya-Żeleńskiego 7/9. Bliźniaczy dworzec zlokalizowany jest do dziś w miejscowości Herby, w historycznej części wsi w tzw. Herbach Ruskich.

22 *Domy dochodowe W. ks. Michała*, „Goniec Częstochowski”, 7 (1912), nr 251, s. 3.

Warszawskiego Handlowego, Ryskiego Handlowego itd. Po uroczystości na placu budowy w salonach resursy obywatelskiej dane było śniadania na 59 osób, podczas którego wygłoszono szereg toastów na cześć W. Ks. Michała, głównego zarządzającego majątkiem „Ostrowy” W. Szackiego itd. Odczytano również depesze wysłane do W. Księcia i od Niego otrzymane<sup>23</sup>.

Nie wiele wiadomo o przebiegu budowy kamienicy. Nie wspomina o tym prasa, ale budowa musiała iść zgodnie z planem, gdyż trwała około roku. Kamienica została oddana do użytku we wrześniu 1913 roku, ale od początku brakowało chętnych do jej zamieszkania. Wysoki standard z m.in. łazienką, toaletą, bieżącą wodą i elektrycznością równał się wysokim cenom. Kamienica prezentowała w całej krasie przepych i wyróżniała się swoją kubaturą. Jej projektantem był Brunon Edward Paprocki<sup>24</sup>. Kształcił się on w Warszawie i w Paryżu, ale pozostawał pod wpływem petersburskiej architektury, co zresztą widać w jego częstochowskiej realizacji. Kamienica łączy wpływy francuskich i rosyjskich domów towarowych oraz mieszczańskich kamienic<sup>25</sup>. Wiemy, że architekt stanął do ogłoszonego konkursu, a za jego przebieg odpowiadał Leontij Benois, twórca m.in. warszawskiego soboru Aleksandra Newskiego i Mauzoleum Romanowów w Petersburgu<sup>26</sup>.

„Dom Księcia” był secesyjną realizacją, a kamienica ta nie miała sobie równych w Częstochowie i wraz z pomnikiem cara oraz cerkwią św. Cyryla i Metodego (wzniesioną naprzeciwko ratusza miejskiego w latach 1870-1872 jako ideowa przeciwwaga dla sanktuarium katolickiego oraz jako wotum dziękczynne za ocalenie cara Aleksandra II z zamachu 1867 roku) stanowiła „rosyjski trójkąt” w przestrzeni miasta. Historia tego budynku i jego losy są jednak mocno enigmatyczne, chociaż kamienica ta to ważny punkt na mapie Częstochowy i jest po dzień dzisiejszy jednym z najbardziej rozpoznawalnych obiektów w mieście<sup>27</sup>. Nie wiadomo dokładnie, ile rodzin zamieszkało w niej do wybuchu wojny. Mieszkania były tam przestronne,

23 Tamże, s. 3.

24 Brunon Edward Paprocki (1879-1949) – polski architekt działający w Królestwie Polskim, legionista, uczestnik I wojny światowej. W latach 20. XX wieku wyjechał do Ameryki Południowej. Tu pracował w Peru, Paragwaju i Argentynie. Absolwent warszawskiej Szkoły Wawelberga i Rotwanda oraz paryskiej École des Beaux-Arts. Był autorem projektów pawilonów na Wystawę w Częstochowie, gmachu Muzeum Higienicznego w Częstochowie, przebudowy pałacu w Guzowie, poza granicami Polski jego najsłynniejszą realizacją jest Palacio de Justicia w Limie, które zostało siedzibą Sądu Najwyższego. M. Omilanowska, *Budowanie na obcej ziemi*, Kraków 2016, s. 14.

25 W „Domu Księcia” widać wyraźne analogie do np. domu handlowego „Singer” w Petersburgu, architekta Pawła Suzora z 1904 roku oraz w projekcie domu handlowego na rogu ul. Miodowej i ul. Senatorskiej, który wykonał Brunon Paprocki około 1910 roku.

26 *Przedsiębiorstwo budowlane „L. W. Sobieraj”*, „Tygodnik Ilustrowany”, 1912, nr 46, s. 976.

27 Nie zachowały się żadne projekty kamienicy czy pierwotne plany. Nie wiadomo, kto jeszcze wziął udział w konkursie i czy budynek powstał zgodnie z pierwotnym planem. Dokumentacja zaginęła. Być może została wywieziona do Rosji w 1914 roku. Szczątkowe materiały dotyczące pierwszych lat istnienia „Domu Księcia” znajdują się w Archiwum Państwowym w Częstochowie, Archiwum Państwowym w Łodzi, Centralnym Archiwum Wojskowym oraz w Archiwum Akt Nowych.

z dużymi pokojami i 13. klatkami schodowymi (reprezentacyjnymi i dla służby). Bryła budynku była niezwykle okazała, zupełnie odstając od istniejącej w mieście architektury. Obiekt wyróżniał się bogatą dekoracją, posiadał kopuły, rzeźby, płaskorzeźby, secesyjną ornamentykę. Także jego kubatura odznaczała się w przestrzeni miejskiej – czterokondygnacyjna kamienica z dwoma dziedzińcami wewnętrznymi, chociaż na podstawie wizualizacji zamieszczonej w prasie i wyglądzie zachodniej elewacji obiekt mógł mieć jeszcze większą bryłę z czterema podwórkami wewnętrznymi<sup>28</sup>. Pełna przepychu kamienica być może miała stać się załączkiem wielkiego urbanistycznego pomnika, którego powstanie miało łączyć się z trzechsetną rocznicą wstąpienia na carski tron rodziny Romanowów<sup>29</sup>. Była symbolem nowoczesności i nowym impulsem w mieście – jako pierwsza miała kanalizację i instalację elektryczną. „Dom Księcia” był pierwszym budynkiem w Częstochowie, w którym rozbłysły żarówki. Jeszcze przed wybuchem wojny kamienica przestała przynosić oczekiwane dochody. Wielokrotnie zamieszczane w prasie reklamy dotyczące wynajęcia pomieszczeń na sklepy oraz mieszkania świadczą, że mieszkańcy miasta nie byli gotowi na tak drogąarendę. W „Gońcu Częstochowskim” pojawiały się ogłoszenia następującej treści:

Zarząd Dóbr Jego Cesarskiej Wysokości Wielkiego Księcia Michała Aleksandrowicza. Niniejszem zawiadamia Szanownych mieszkańców miasta Częstochowy że od 1-go października są do wynajęcia sklepy i mieszkania ze wszystkimi wygodami w nowo wybudowanych domach dochodowych przy ulicy Teatralnej. Wiadomość u Zarządzającego budową inżyniera Matulewicza. 3 Aleja No 49, Telefon 3-45<sup>30</sup>.

### 3. Dom sporów

I wojna światowa zmieniła zupełnie układ polityczny. Rosjanie zostali wyparci z miasta w nocy z 2 na 3 sierpnia 1914 roku. Wojska niemieckie bez walki opanowały miasto, a wycofujący się rosyjski garnizon złożony z 3 tys. żołdatów w popłochu opuszczał miasto i wysadzał okoliczne mosty. Niemcy obawiając się zaminowanych koszar, nie chcie-

28 „Tygodnik Ilustrowany”, 1912, nr 46, s. 977.

29 Częstochowa była jednym z miast celebrujących rocznicę 300-lecia panowania Romanowów. Na uroczystości upamiętniające koronację pierwszego władcy z rodu – Michała I, magistrat przygotował szereg wydarzeń. Tylko na ustrojenie miasta w iluminacje i flagi przewidziano koszty 1240 rubli. Archiwum Państwowe w Częstochowie (dalej: APCz), Akta Miasta Częstochowy, sygn. 2952: Obchody 300-lecia panowania rodziny Romanowów, s. 16-17.

30 *Zarząd Dóbr Jego Cesarskiej Wysokości Wielkiego Księcia Michała Aleksandrowicza*, „Goniec Częstochowski”, 1913, nr 240, s. 1.

li się w nich zatrzymać, dlatego rozbili początkowo obóz pod Jasną Górą, dowództwo stacjonowało w jednej z kamienic u podnóża klasztoru. Częstochowa znalazła się pod podwójną okupacją. W wyniku działań dyplomatycznych cesarza Franciszka Józefa oraz szeroko zakrojonych akcji antykatolickich prowadzonych przez wojska niemieckie na terenach ziem polskich zdecydowano się na utworzenie *Kaiserliche und Königliche Enklave Jasna Góra* (Cesarsko-Królewskiej Enklawy Jasna Góra), podległej pod zarząd administracji austro-węgierskiej. Jednocześnie reszta miasta pozostała pod zarządem niemieckim. 26 kwietnia 1915 roku została utworzona enklawa administracji austriackiej na terenie klasztoru, a jej komendantem został wiedeńczyk, kpt. Josef Klettlinger. Stan ten utrzymywał się do 4 listopada 1918 roku, gdy miasto i enklawę przekazano dowództwu polskiemu.

Wraz z żołdatami w 1914 roku ewakuował się cały zarząd Klucza Ostrowy, pozostawiając niemal wszystkie dobra bez nadzoru. W styczniu 1915 roku wykwaterowano mieszkańców, dla których nowe lokum miał znaleźć magistrat. Kamienica stała się dużym problemem dla miasta – z jednej strony pozostawała wciąż własnością prywatną należącą do rodziny carskiej, z drugiej Niemcy stworzyli w niej szpital wojskowy, a miasto na własny koszt musiało go wyposażyć. Brakowało także mieszkań dla wykwaterowanych. Szpital w „Domu Księcia” mieścił się do 1923 roku. Nawet zaraz po zakończeniu wojny nie uznawano kamienicy za własność miasta, a stosowano do niej określenie „państwowe porosyjskie”. Dobra pocarskie przeszły na własność Skarbu Państwa po podpisaniu traktatu ryskiego w marcu 1921 roku.

Międzywojnie rozpoczyna najciekawszy okres w historii kamienicy. Rosyjski symbol i pamiątka po Romanowach stała się dla częstochowian kłopotliwym dziedzictwem, ale też jednym z pierwszych pomników odrodzonego państwa polskiego. Z „rosyjskiego trójkąta” w mieście każdy z obiektów przeszedł inną drogę – pomnik został wysadzony jeszcze w czasie I wojny światowej, a w jego miejscu ustawiono figurę z Matką Boską, cerkiew została rekonceyliowana na kościół katolicki, ale w jej wygląd do końca lat 30. XX wieku niemal nie interweniowano<sup>31</sup>. „Dom Księcia” zaś przeszedł znaczącą metamorfozę

---

31 Cerkiew św. Cyryla i Metodego została przekazana katolikom jeszcze w czasie I wojny światowej, po wojnie cerkiew rekonceyliowano i funkcjonowała ona jako kościół filialny parafii św. Zygmunta, następnie przekazano ją na potrzeby kościoła garnizonowego i nadano wezwanie św. Stanisława Kostki (wraz ze św. Andrzejem Bobolą był to patron największej liczby nowych kościołów i parafii rekonceyliowanych lub budowanych po odzyskaniu niepodległości; uważano, że kościoły należy repolonizować także poprzez dobór patronów), w końcu lat 30. XX wieku utworzono nową parafię i powrócono do historycznego wezwania św. Jakuba. Świątynia nie była niemal wcale przebudowywana, co może dziwić, gdyż stała przecięż przy głównym miejskim trakcie i miały ją rzesze pielgrzymów zmierzających na Jasną Górę. Dopiero w 1937 roku sporządzono plany przebudowy dawnej cerkwi na kościół w formach modernizmu awangardowego. Projekt stworzył architekt Zygmunt Gawlik, a na czele komitetu stanął sam premier Felicjan Sławoj-Składkowski. Plan zakładał niemal całkowite wyburzenie dawnej świątyni i wystawienie dwuwieżowego wysokiego kościoła,



wizualną i symboliczną. Budynek został przejęty przez wojsko i już w 1923 roku zamieszkały w nim pierwsze rodziny mundurowych. Nie są znane dokładnie procedury ani akty prawne, na mocy których miasto odstąpiło budynek, był on jednak obiektem spornym, gdyż magistrat chciał stworzyć w nim mieszkania dla nauczycieli i urzędników. Duży gmach, niemal w centrum miasta, budził zainteresowanie, ostatecznie stał się mieniem wojskowym i z roku na rok coraz większego znaczenia. Nie wiadomo jednak niemal nic o jego funkcjonowaniu w latach 1923-1926, chociaż dawna czynszowa kamienica niedoszłego cara zmieniła się w ważny punkt na patriotycznej mapie miasta.

Jednocześnie pozostawała ona przedmiotem sporu. W latach 20. XX wieku wdowa po Michale Romanowie (ostatni, niekoronowany car był pierwszą ofiarą bolszewickich mordów na rodzinie carskiej, zginął rozstrzelany w Permie 13 czerwca 1918 roku)<sup>32</sup>, której udało się wraz z ich jednym synem Jerzym uciec do Europy Zachodniej, dochodziła swoich praw do majątku po mężu. Natalia Brasowa była morganatyczną żoną Michała. Księżę poślubił ją w sekrecie przed rodziną w 1912 roku w Wiedniu, za co został potępiony przez brata i odebrano mu prawo do sukcesji tronu. Wybuch wojny znormalizował stosunki braci. Mikołaj uznał małżeństwo brata, a synowi Michała i Natalii nadał prawo dziedziczenia. Księżę Michał powrócił z rodziną do Rosji i na własną prośbę objął dowództwo dywizji wojsk kaukaskich jako generał, ale będący pod zwierzchnictwem gen. Aleksieja Brusilowa. Był bardzo ceniony przez wyższe dowództwo i żołnierzy, wstąpił się też w walkach, za co został odznaczony. Po wybuchu rewolucji, abdykacji brata (15 marca 1917 roku), a następnie swojej (16 marca 1917 roku) Michał został umieszczony w areszcie w Instytucie Smolnym w Petersburgu, skąd próbowała go wydostać jego żona. Następnie przewieziono go na Ural, do Permu, gdzie znajdował się w areszcie domowym. Natalii Brasow pozwolono na odwiedziny męża. Księżciu udało się potajemnie odesłać żonę przez kontrolowany przez Niemców Kijów, Odessę i Konstantynopol do Wielkiej Brytanii, syna zaś przez Danię. Sam został zgładzony strzałem w tył głowy, wykonanym przez funkcjonariuszy Czeka<sup>33</sup>. Na emigracji żona i syn mieszkali w wynajętym domu w Wadhurst w Sussex, następnie w Paryżu<sup>34</sup>. W 1924 roku uznano Michała Romanowa za zmarłego, co ułatwiło starania Natalii Brasow o majątek po mężu. W 1928 roku, Natalia uzyskała tytuł księżnej Romanowskiej-Brasowej. W 1925 roku jej pełnomocnik Eugeniusz Biriukow zwrócił się z podaniem do ministra rolnictwa o zwrot małoletniemu

---

zwróconego fasadą do Alei. Plany przerwała II wojna światowa. Zob. K. Sokół, A. Sosna, *Cerkwie w centralnej Polsce 1815-1915*, Białystok 2011, s. 175.

32 S.S. Montefiore, *Romanowowie 1613-1918*, tłum. T. Fiedorek, W. Jeżewski, Warszawa 2020, s. 719.

33 Tamże, s. 718-719.

34 R. Crawford, D. Crawford, *Michael and Natasha: The Life and Love of the Last Tsar of Russia*, London 1997, s. 374-377.

synowi Michała, jako sukcesorowi, całości majątku „Ostrowy”<sup>35</sup>. Prośba pozostała bez odpowiedzi. W 1927 roku ponownie wysłano dokumenty do Ministra Rolnictwa i Dóbr Państwowych z prośbą o zwrot ziemi oraz nieruchomości znajdujących się w Częstochowie. W odpowiedzi wskazano, że wdowie pozostaje jedynie droga sądowa, gdyż majątek został przejęty w sposób zgodny z prawem. We wrześniu 1929 roku księżna Romanowska-Brasowa upoważniła warszawskich prawników do reprezentowania jej interesów przed sądem w sprawie walki o majątek<sup>36</sup>. Na początku prawnicy zwrócili się o przyznanie ich klientce tzw. prawa ubogich, sąd przychylił się do ich wniosku w 1931 roku. Wdowa walczyła o: dobra ziemskie Kłobucko, Wręczyca Wielka, Kocin, Ostrowy oraz nieruchomości w mieście Częstochowa, tj. kamienicę „Dom Księcia”<sup>37</sup>. Rozprawa odbywała się przed Sądem Okręgowym w Piotrkowie w wydziale zamiejscowym w Częstochowie<sup>38</sup>. Jedyną spadkobierczynią miała być już tylko Natalia Brasow, gdyż jej syn Jerzy zginął latem 1931 roku w wypadku samochodowym w Sens<sup>39</sup>. Batalia przed polskim sądem, trwająca 9 lat zakończyła się porażką wdowy, polski wymiar sprawiedliwości wielokrotnie oddalał jej pozwy, opierając swoje argumenty o ustalenia traktatu z Rygi z 1921 roku, na mocy których całe dobra carskie znajdujące się w granicach Polski przeszły na rzecz Skarbu Państwa<sup>40</sup>. Ostateczny wyrok zapadł 2 lutego 1938 roku<sup>41</sup>.

#### 4. Dom Marszałka

W tym samym czasie kamienica przeżywała okres swojego najintensywniejszego rozwoju zarówno architektonicznego, jak i symbolicznego. Należy zauważyć, że prace prowadzone nad jej sferą wizualną i znaczeniową zbiegały się z batalią wdowy po *de facto* ostatnim carze Rosji, co wydaje się nie być przypadkowe. Poczyniono kroki, aby z budynku kojarzącego się z carską przeszłością miasta uczynić polski architektoniczny pomnik.

Już 23 września 1926 roku z inicjatywy dowódcy 7. Dywizji Piechoty w Częstochowie generała brygady Mieczysława Dąbkowskiego i rozkazem dziennym nr 218 Komendy Garnizonu Częstochowa z 23 września 1926 roku budynek „Domu Księcia”

---

35 D. Złotkowski, *Próby odzyskania majątku Ostrowy przez hr. Natalię von Brassow po I wojnie światowej*, w: *Si vis pacem, para bellum. Bezpieczeństwo i polityka Polski. Księga jubileuszowa ofiarowana profesorowi Tadeuszowi Dubickiemu*, red. R. Majzner, Częstochowa 2013, s. 1008.

36 Tamże.

37 Tamże, s. 1009.

38 Tamże.

39 R. Crawford, D. Crawford, *Michael and Natasha*, s. 391.

40 D. Złotkowski, *Próby odzyskania majątku*, s. 1014.

41 Tamże, s. 1013-1014.

został przemianowany na Pawilon Oficerski im. Marszałka Józefa Piłsudskiego<sup>42</sup>. Rok przewrotu majowego to czas wzmożonych narodzin kultu Piłsudskiego jako jedynego i prawdziwego ojca wolnej Polski, w tym samym roku po raz pierwszy 11 listopada stał się świętem państwowym, podkreślając w nim rolę samego marszałka, którego powrót z niewoli i przekazanie w jego ręce władzy stały się mitem założycielskim II Rzeczypospolitej. Częstochowski Pawilon był pierwszą w mieście odpowiedzią na te wydarzenia. Do tej pory miasto kreowało na swojego lokalnego bohatera Gabriela Narutowicza. Kult pierwszego prezydenta II Rzeczypospolitej zrodził się w kilka dni po jego śmierci i nieformalnie budował częstochowską wspólnotę przez kilka pierwszych lat wolnej Polski. W Częstochowie zlokalizowane w rozbudowującej się po odzyskaniu niepodległości dzielnicy Zawodzie (wschodnia część miasta, za historycznym Starym Rynkiem i w widłach rzeki Warty) park, pomnik, szkoła oraz ulica nosiły imię Gabriela Narutowicza. „Dom Księcia”, przemianowany w 1926 roku, stał się pierwszym pomnikiem nowego oficjalnego kultu. To znaczące, gdyż budynek przez ponad dekadę kojarzył się z czasami carskiej hegemonii w Częstochowie. Jego nazwa, chociaż nieoficjalna, na stałe zapisała się w świadomości częstochowian, nowy zaś tytuł miał wyraźnie zniszczyć dawne piętno i pamięć o genezie obiektu. Pawilon był zlokalizowany na parceli między trzema ulicami, także z ważnymi patronami – ul. Tadeusza Kościuszki (dawnej ul. Teatralnej), ul. Jana Sobieskiego (dawnej ul. Nowej) oraz ul. Władysława Biegańskiego (dawnej ul. Herbskiej). Historyczne nazwy ulic zmieniono i zastąpiono je imionami naczelnika państwa wsławionego w wojnie z Rosją, króla polskiego oraz regionalnego społecznika znanego i poważanego w środowisku miasta. Dawny „Dom Księcia” osadzono więc w przestrzeni znaczącej i symbolicznej. To do spuścizny Tadeusza Kościuszki najmocniej odwoływał się Piłsudski i na jego wzór starał się kreować, a militarne i polityczne sukcesy Jana Sobieskiego stały się inspiracją i często się do nich odwoływał<sup>43</sup>.

O genezie budynku i jego pierwotnym przeznaczeniu świadczył jedynie wygląd. „Dom Księcia” pozostawał bardziej ekstrawagancką mieszczańską kamienicą niż dostojnym, pełnym prestiżu budynkiem-pomnikiem. Od 1926 roku sukcesywnie zasiedlano go jedynie rodzinami częstochowskich oficerów. Siedzibę w nim znalazło także kilka organizacji paramilitarnych i społecznych, m.in. Koło Towarzystwa Wiedzy Wojskowej, przedszkole dla dzieci wojskowych czy stowarzyszenia rodzin wojskowych. W ciągu kilku lat dawny „Dom Księcia” stał się centrum życia wojskowego w Częstochowie. Za budynkiem stworzono dla mieszkańców małe miejsce rekreacji i wypoczynku. Znalazł się tam kort tenisowy, ogródek jordanowski i boiska, w bezpośrednim sąsiedztwie była

42 L. Mastalski, *7 Dywizja Piechoty w latach 1918-1939*, Tarnowskie Góry 2012, s. 250.

43 Zob. A. Kowalczykowa, *Piłsudski i tradycja*, Chotomów 1991.

zlokalizowana też miejska pływalnia<sup>44</sup>. Teren był najprawdopodobniej ogrodzony, a jego użytkowanie zarezerwowane jedynie dla mieszkańców Pawilonu Oficerskiego.

Pod koniec lat 20. XX wieku został on przejęty przez działający przy Ministerstwie Spraw Wojskowych Fundusz Kwaterunku Wojskowego<sup>45</sup>. Wtedy też zapadła decyzja o jego przebudowie w duchu modernistycznym. Książka Marka Leykama *Sprawozdanie Funduszu Kwaterunku Wojskowego z lat 1927-1937* jest jednym z dwóch źródeł określających czas przeprowadzenia robót. W publikacji podano, że przebudowę ukończono w 1928 roku, a rozpoczęły ją jeszcze władze wojskowe niezwiązane z Funduszem Kwaterunku Wojskowego. W książce tej przedstawiono zdjęcie budynku, uproszczony plan z zaznaczonymi dwoma wewnętrznymi dziedzińcami oraz rzut jednego z mieszkań w północnym skrzydle. Obiekt po przebudowie i najprawdopodobniej wtórnych podziałach wnętrza miał 83 mieszkania i prawie 300 pokoi<sup>46</sup>. Publikacja ta nie była wcześniej znana wśród częstochowskich badaczy, dlatego w większości tekstów dotyczących tego obiektu pojawiają się błędne informacje, jako że obiekt przebudowano po 1930 roku. Datę tę, błędną, powieliła się w tekstach naukowych i popularnonaukowych, a nie ma ona żadnego udokumentowania czy potwierdzenia w prasie z tamtego okresu. Drugim źródłem odnośnie do przebudowy gmachu jest ówczesna prasa lokalna. Na początku maja 1928 roku w „Nowym Expresie Częstochowskim” została podana informacja, że: „przed kilku miesiącami zapoczątkowany został remont Pawilonu Oficerskiego im. Marszałka Piłsudskiego, bardziej popularnego wśród szerokich sfer ludności pod nazwą Domu Księcia”<sup>47</sup>. Jednoznacznie więc należy stwierdzić, że budynek ten został przebudowany w 1928 roku, a nie po 1930 roku.

Przebudowa tak okazałej kamienicy na zawsze zmieniła jej wygląd. Można domniemać, że secesyjny styl „Domu Księcia” nie odpowiadał surowym wojskowym manierom i nie kojarzył się z prestiżem tej instytucji. Wygląd dawnej carskiej kamienicy przypominał o fundatorze, czasie powstania i wszystkich okolicznościach z tym związanych, a przepych, forma i jej rozmiar bardziej pasował do fantazji królewskiej rodziny niż do pomnikowego charakteru i hołdu dla Marszałka. „Dom Księcia” przeszedł gruntowny remont, który zupełnie zmienił jego wizualną sferę. Projekt przebudowy wykonał warszawski architekt Bolesław Handelsman-Targowski<sup>48</sup>, który współpracował już z Funduszem Kwaterunku Wojskowego, wykonując dla niego projekty mieszkań oficerskich m.in. w Krakowie<sup>49</sup>. Spo-

44 APCz, Akta Miasta Częstochowy, sygn. 9201: Plany i projekty parków i zielenców miejskich 1930-1941, k. 1 i 6.

45 *Działalność budowlana Funduszu Kwaterunku Wojskowego*, „Architektura i Budownictwo”, 1929, nr 2-3, s. 41-84.

46 M. Leykam, *Sprawozdanie Funduszu Kwaterunku Wojskowego z lat 1927-1937*, Warszawa 1938, s. 59.

47 *Fantazje na temat Domu Księcia*, „Nowy Express Częstochowski”, 1928, nr 101, s. 3.

48 Bolesław Handelsman-Targowski (1885-1944) – polski architekt, studiował w Instytucie Inżynierów Cywilnych w Petersburgu, był absolwentem Wydziału Architektury Politechniki w Karlsruhe. W latach 1927-1939 był współpracownikiem Funduszu Kwaterunku Wojskowego. *S. Łoza, Czy wiesz kto to jest?*, Warszawa 1938, s. 248.

49 *Działalność budowlana Funduszu*, s. 81-82.

śródm wszystkich realizacji Funduszu Kwaterunku Wojskowego najprawdopodobniej tylko w Częstochowie dokonano przebudowy obiektu, a nie – jak to miało miejsce w innych miastach – budowy nowego gmachu. „Dom Księcia” otrzymał szatę modernizmu, który swoimi korzeniami sięgał do rozwiązań klasycystycznych. Wyrażał on potęgę i stabilność odrodzonego państwa, porządek i władzę, ale także nowoczesność. Koniec lat 20. XX stulecia to okres narodzin awangardowej architektury tworzonej przez wielkich twórców: Waltera Gropiusa czy Charlesa-Édouarda Jeanneret-Gris’a znanego szerzej jako Le Corbusier. Przenoszenie jej na grunt polski (szczególnie do budownictwa mieszkaniowego) było więc wyrazem swoistej europeizacji i modernizacji polskiej myśli architektonicznej<sup>50</sup>. „Dom Księcia” odarto z detalu nie z powodu „zemsty” na budynku za jego rosyjską genezę, jak powszechnie pisze się w artykułach popularno-naukowych, ale z powodu mody mającej źródło w eseju Adolfa Loosa *Ornament to zbrodnia*, w którym autor pisze, że istotą piękna jest czystość materiału budowlanego, pozbawionego dekoracji, a sztuka sama w sobie jest ornamentem<sup>51</sup>. Budynek stał się dużo mniej reprezentacyjnym gmachem, ale swoją wielkością i znaczeniem wciąż pełnił ważną rolę w mieście. Sama nazwa „Pawilon Oficerski im. Marszałka Piłsudskiego” istniała tylko w okresie II Rzeczypospolitej, chociaż w odniesieniu do tego obiektu funkcjonowała ciągle nazwa „Dom Księcia”, pisana w różnych wariantach<sup>52</sup>. Z dzisiejszego punktu widzenia działania te, przede wszystkim na poziomie nomenklatury, możemy interpretować jako akt repolonizacji architektonicznej.

Jak wynika z odnalezionych dotychczas materiałów archiwalnych, dopiero około dwa lata po przebudowie kamienicy podjęto decyzję o dobudowie do niej parterowej przybudówki od strony południowo-zachodniej. Miały się w niej mieścić powiększone sale kasyna oficerskiego 27. Pułku Piechoty. Obiekt, połączony bezpośrednio z Pawilonem Oficerskim od strony ówczesnej ul. Władysława Biegańskiego, został uroczystie otwarty 24 stycznia 1931 roku, o czym informuje dziennik wojskowy „Polska Zbrojna”:

W dniu 24 b.m. odbyła się uroczystość otwarcia i poświęcenia nowej sali kasyna oficerskiego 27 p.p. (Pawilon Oficerski im. Marszałka Piłsudskiego) Wobec licznie przybyłych przedstawicieli i korpusu oficerskiego, przemówił d-ca ppłk. Czaplinski podnosząc znaczenie rozbudowy tej nowej placówki. Równocześnie mówca w imieniu oficerów 27 p.p. podziękował wyższym władzom i p. gen. Dąbkowskiemu za pomoc materialną i starania przy powstaniu kasyna. Następnie ppłk. Czaplinski, zamiast przyjęcia z okazji tej

50 M. Pszczołkowski, *Kresy nowoczesne. Architektura na ziemiach wschodnich II Rzeczypospolitej 1921-1939*, Łódź 2016, s. 37.

51 A. Loos, *Ornament i zbrodnia. Eseje wybrane*, tłum. A. Stępnikowska-Berns, B. Nowik, Warszawa 2019, s. 12-22.

52 W prasie i dokumentach pojawiają się zapisy tej nazwy: Dom Księcia, dom Księcia, dom księcia. Najprawdopodobniej nazwa ta na początku była ironiczna i umniejszająca postaci Michała Romanowa oraz samemu obiektowi. Z czasem nabrała pozytywnego znaczenia i wypierała nazwy: dom dochodowy, kamienica czy pawilon. Dziś jest jedyną i powszechnie znaną nazwą obiektu, która ma neutralne znaczenie.

uroczystości, złożył zł. 500 od oficerów pułku, na akcję dożywiania dzieci bezrobotnych. Aktu przecięcia wstęgi dokonał p. gen. Dąbkowski, poczem J. E. ks. Biskup T. Kubina poświęcił sale nowego kasyna, wygłaszając okolicznościową przemowę. Po wspólnej fotografii, przemówił p. gen. Dąbkowski, streszczając rozbudowę kasyna, które powstało ze skromnych składek oficerskich przy wydatnej pomocy wojskowego funduszu kwaterekowego. W zakończeniu przemowy p. generał wznosił okrzyk na cześć Prezydenta Rzplitej i Marszałka Piłsudskiego. Wieczorem w salach kasyna odbył się reprezentacyjny bal oficerów garnizonu częstochowskiego, który w milej atmosferze przeciągnął się do białego rana<sup>53</sup>.

Kasyno stało się miejscem spotkań częstochowskich oficerów. Organizowano w nim spotkania, odczyty, wiece, bale i zabawy sylwestrowe. Budynek został wymieniony w publikacji Aleksandra Króla o budownictwie wojskowym: *Kasyno oficerskie w Częstochowie, wybudowane przez Fundusz Kwaterekowego Wojskowego obok domu Marszałka Piłsudskiego, zaspakaja potrzeby kulturalne tego znacznego garnizonu*<sup>54</sup>. W publikacji tej znajdują się też niemal nieznanne w przestrzeni medialnej, unikatowe zdjęcia wnętrza kasyna i samego obiektu od strony dzisiejszej ul. Boya-Żeleńskiego.

Kasyno w Pawilonie Marszałka funkcjonowało już od 2 lutego 1929 roku<sup>55</sup>. Potwierdzeniem na to są wzmianki z lokalnej prasy, że w roku tym pracowano nad urządzeniem tego lokalu: „Obecnie w pospiesznym tempie odbywają się roboty nad wykończeniem nowego kasyna 27 pp. w Domu Księcia. Kasyno to zawiera kilka dużych ubikacji i salę balową<sup>56</sup>, a dopiero w 1930 roku jest mowa o jego rozbudowie: „Dorocznym zwyczajem w dniu 31 grudnia r. b. odbędzie się w kasynie Oficerskim 27 p. p. bal Sylwestrowy [...], nowy lokal kasyna został powiększony i sala balowa jest pięknie urządzona<sup>57</sup>, a tym samym oznacza to, że nowe pomieszczenia kasyna były użytkowane na miesiąc przed oficjalnym poświęceniem.

Budynek „Domu Księcia” wraz z przybudówką kasyna był przez cały okres międzywojenny centrum życia oficerskiego i pełnił rolę pomnikową, chociaż sukcesywnie od 1928 roku próbowano stworzyć w mieście jeszcze jedno miejsce poświęcone postaci marszałka. Było to „Ognisko Obrony Niepodległości im. Marszałka Józefa Piłsudskiego”, które uważano za „piękne dzieło na krańcach naszego państwa<sup>58</sup>”. W 1936 roku

53 *Poświęcenie i otwarcie kasyna oficerskiego 27 p.p.*, „Polska Zbrojna”, 1931, nr 30/357, s. 4.

54 A. Król, *Budownictwo wojskowe 1918-1935*, t. 1, Warszawa 1936, s. 522-524.

55 *Poświęcenie kasyna oficerskiego i domów podoficerskich*, „Express Częstochowski”, 1929, nr 25, s. 2.

56 *Kasyno 27 pp.*, „Express Częstochowski”, 1929, nr 19, s. 3.

57 *Sylwester w kasynie Oficerskim*, „Goniec Częstochowski”, 1930, nr 291, s. 3.

58 Archiwum Państwowe w Kielcach (dalej: APK), Akta Urzędu Wojewódzkiego Kieleckiego I, sygn. 2169: Memoriał w sprawie gmachu „Ogniska Obrony Niepodległości im. Marszałka Józefa Piłsudskiego” w Częstochowie, 1937, k. 7.



odsłonięto także pomnik Piłsudskiego<sup>59</sup>. Tym samym dawny „Dom Księcia”, a ówczesnie Pawilon Oficerski im. Marszałka Piłsudskiego niejako wciągnięto w nowy „trójkąt”, tym razem nie rosyjski, skupiony wokół rodziny Romanowów, a polski, kładący nacisk na kult marszałka. Częstochowę traktowano więc jak silny bastion leżący na zachodnich krańcach Rzeczypospolitej. Świecki kult Piłsudskiego w jakimś stopniu konkurował z kultem jasnogórskim, ale też wspólnie z nim tworzył silne spoiwo dla wciąż budowanych zrębów państwowych. Sama polonizacja obiektu, poprzez nadanie mu cech nowatorskiego, ale i utkwionego w klasycystycznych wizjach modernizmu, była wyrazem prób repolonizacji całego miasta, które co prawda dzięki Jasnej Górze było ostoją polskości, ale jednak poprzez nadgraniczne położenie, związki z carską rodziną oraz międzynarodowy charakter przemysłu i rodzącą się w nim klasę robotniczą stawało się miastem z „niebezpiecznym obcym pierwiastkiem”. Kamienica Michała Romanowa był jednym z najsilniejszych głosów przeszłości, które należało albo zdusić, albo nadać im nowe znaczenie.

## Zakończenie

W okresie międzywojennym mieszkańcami „Domu Księcia” byli znani dowódcy stacjonującej w Częstochowie 7. Dywizji Piechoty, m.in.: gen. bryg. Mieczysław Dąbkowski (1926-1933) – legionista, generał brygady, a w 1939 roku pełniący funkcję Naczelnego Dowódcy Saperów i Szefa Fortyfikacji Naczelnego Wodza; gen. bryg. Waclaw Stachniwicz (1933-1935) – legionista, od 1935 roku Szef Sztabu Głównego Wojska Polskiego; gen. bryg. Janusz Gąsiorowski (1935-1939) – uczestnik wojny polsko-bolszewickiej, w latach 1931-1935 Szef Sztabu Głównego Wojska Polskiego; ówczesnie pułk. Stanisław Maczek (1935-1938) – uczestnik wojny polsko-ukraińskiej o Lwów i polsko-bolszewickiej, prekursor polskiej broni pancerniej, w czasie II wojny światowej uczestnik walk alianckich w czasie lądowania w Normandii. We wrześniu 1939 roku rodziny oficerów zostały ewakuowane z obiektu, a budynek trafił pod zarządek okupacyjny. Hitlerowcy urządzili tam hotel żołnierski. Po wojnie kamienica przeszła pod zarządek komunalny, mieściły się tam mieszkania. Co istotne, obiekt dziś wywołuje sentymentalne wspomnienie wśród społeczności miasta. Powraca się do jego rosyjskiej historii, zupełnie nie pamiętając o międzywojennych „walkach” o uczynienie z niego pomnika Józefa Piłsudskiego. Brak zainteresowania obiektem sprawił, że dziś jest w bardzo złym stanie. Ostatni jego

---

59 J. Jędryka, *Dzieje częstochowskich pomników Józefa Piłsudskiego*, „Almanach Częstochowy”, 15 (2008), nr 1, s. 139-144.

mieszkańcy zostali zmuszeni do jego opuszczenia w 2017 roku. Należy zastanowić się nad próbą ratowania budynku i wpisania go do rejestru zabytków miasta Częstochowy.

## Bibliografia

### ŹRÓDŁA ARCHIWALNE

#### Archiwum Akt Nowych

AAN, Ministerstwo Rolnictwa i Reform Rolnych, Sprawy majątku Zagórze-Ostrowy (24 listopada 1924-16 października 1929 r.), sygn. 727: Zaświadczenie Sekretarza Wydziału Hipotecznego przy sądzie Okręgowym Piotrkowskim, Piotrków, 20 marca 1917 roku.

#### Archiwum Państwowe w Częstochowie

APCz, Akta Miasta Częstochowy, sygn. 2952: Obchody 300-lecia panowania rodziny Romanowów.

APCz, Akta Miasta Częstochowy, sygn. 9201: Plany i projekty parków i zieleńców miejskich 1930-1941.

#### Archiwum Państwowe w Kielcach

APK, Akta Urzędu Wojewódzkiego Kieleckiego I, sygn. 2169: Memoriał w sprawie gmachu „Ogniska Obrony Niepodległości im. Marszałka Józefa Piłsudskiego” w Częstochowie, 1937, k. 7.

### OPRACOWANIA

Andrusiewicz A., *Romanowowie. Imperium i familia*, Kraków 2015.

Badora J., Mizgalski J., *Losy niektórych majątków ziemskich z okolic Częstochowy w XIX i XX wieku. Państwo Zagórze*, „Biuletyn Instytutu Filozoficzno-Historycznego Wyższej Szkoły Pedagogicznej w Częstochowie”, 2000, nr 24/7, s. 195-207.

Bossowski J.A., *100 lat kolei Herby-Częstochowa*, Częstochowa 2003.

Bossowski J.A., Urbański Z., *Historia kolei Herby-Częstochowa*, Częstochowa 2002.

Crawford R., Crawford D., *Michael and Natasha: The Life and Love of the Last Tsar of Russia*, London 1997.

*Domy dochodowe W. ks. Michała*, „Goniec Częstochowski”, 7 (1912), nr 251, s. 3.

*Działalność budowlana Funduszu Kwaterunku Wojskowego*, „Architektura i Budownictwo”, 1929, nr 2-3, s. 41-84.

*Fantazje na temat Domu Księcia*, „Nowy Express Częstochowski”, 1928, nr 101, s. 3.

„Gazeta Świąteczna”, 1900, nr 38, s. 1.

Janocha M., *Ikony w Polsce. Od średniowiecza do współczesności*, Warszawa 2018.

Jędryka J., *Dzieje częstochowskich pomników Józefa Piłsudskiego*, „Almanach Częstochowy”, 15 (2008), 139-151.

Karwecki P., *Prawosławna homiletyka Joannicjusza Galatowskiego*, „Studia Theologica Varsaviensia”, 10 (1972), nr 2, s. 205-237.

- Kasyno 27 pp.*, „Express Częstochowski”, 1929, nr 19, s. 3.
- Korneluk P., „Rosyjski kompleks”. *Kamienica „Dom Księcia” w Częstochowie i jej modernistyczna przebudowa jako wyraz repolonizacji miasta w okresie II Rzeczypospolitej*, w: *Niepodległość i nowoczesność. Studia z historii sztuki*, red. L. Karwowski, D. Kacprzak, S.P. Kubiak, Szczecin-Warszawa 2019, s. 139-154.
- Kowalczykowska A., *Piłsudski i tradycja*, Chotomów 1991.
- Król A., *Budownictwo wojskowe 1918-1935*, t. 1, Warszawa 1936.
- Leykam M., *Sprawozdanie Funduszu Kwaterunku Wojskowego z lat 1927-1937*, Warszawa 1938.
- Loos A., *Ornament i zbrodnia. Eseje wybrane*, tłum. A. Stępnikowska-Berns, B. Nowik, Warszawa 2019.
- Łoza S., *Czy wiesz kto to jest?*, Warszawa 1938.
- Mastalski L., *7 Dywizja Piechoty w latach 1918-1939*, Tarnowskie Góry 2012.
- Montefiore S.S., *Romanowowie 1613-1918*, tłum. T. Fiedorek, W. Jeżewski, Warszawa 2020.
- Omilanowska M., *Budowanie na obcej ziemi*, Kraków 2016.
- Poświęcenie i otwarcie kasyna oficerskiego 27 p.p.*, „Polska Zbrojna”, 1931, nr 30/357, s. 4.
- Poświęcenie kasyna oficerskiego i domów podoficerskich*, „Express Częstochowski”, 1929, nr 25, s. 2.
- Przeczyszewska M.M., „Tworzenie Rosjan”. *Narodowotwórcza funkcja wybranych publikacji Bractwa Przenajświętszej Bogurodzicy w Chelmie (1884-1915)*, „Rocznik Biblioteki Narodowej”, 48 (2017), s. 347-372.
- Pszczołkowski M., *Kresy nowoczesne. Architektura na ziemiach wschodnich II Rzeczypospolitej 1921-1939*, Łódź 2016.
- Sobalski F., Nowak M., *Krótką Historią przemysłu Częstochowy*, „Ziemia Częstochowska”, 43 (2017), s. 39-62.
- Sokoł K., Sosna A., *Cerkwie w centralnej Polsce 1815-1915*, Białystok 2011.
- Sokoł K., Sosna A., *Stulecie w kamieniu i metalu. Rosyjskie pomniki w Polsce w latach 1815-1915*, Moskwa 2005.
- Sylwester w kasynie Oficerskim*, „Goniec Częstochowski”, 1930, nr 291, s. 3.
- Przedsiębiorstwo budowlane „L. W. Sobieraj”*, „Tygodnik Ilustrowany”, 1912, nr 46, s. 976.
- Wizyta J.W. Wielkiego Księcia Michała*, „Tydzień”, 1900, nr 44, s.1.
- Wizyta J.W. Wielkiego Księcia Michała*, „Tydzień”, 1900, nr 45, s. 1.
- Zarząd Dóbr Jego Cesarskiej Wysokości Wielkiego Księcia Michała Aleksandrowicza*, „Goniec Częstochowski”, 1913, nr 240, s. 1.
- Złotkowski D., *Gospodarka w „Dominium Kłobuckim” w XIX i na początku XX w*, Radomsko 2018.
- Złotkowski D., *Próby odzyskania majątku Ostrowy przez hr. Natalię von Brassow po I wojnie światowej*, w: *Si vis pacem, para bellum. Bezpieczeństwo i polityka Polski. Księga jubileuszowa ofiarowana profesorowi Tadeuszowi Dubickiemu*, red. R. Majzner, Częstochowa 2013, s. 999-1014.
- Złotkowski D., *Wystawa Przemysłu i Rolnictwa w Częstochowie 1909 roku w świetle prasy polskiej*, Częstochowa 2009.



Il. 1. Pierwotny wygląd kamienicy – widok od strony skrzyżowania al. Wolności i ul. Boya-Żeleńskiego.

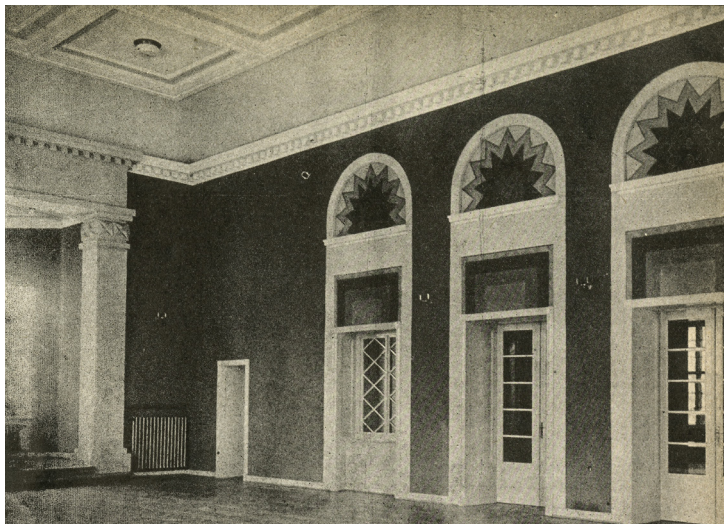
Źródło: Narodowe Archiwum Cyfrowe, Koncern Ilustrowany Kurier Codzienny – Archiwum Ilustracji, sygn. 798: Dom Księcia przy alei Wolności 44. Przed budynkiem wózek z lodami, <https://www.szukajwarchiwach.gov.pl/jednostka/-/jednostka/5967678/obiekty/453386> [dostęp: 12.07.2022].



Il. 2. Wygląd kamienicy po przebudowie w 1928 roku – widok od strony skrzyżowania al. Wolności i ul. Boya-Żeleńskiego.

Źródło: *Domy mieszkalne Funduszu Kwaterunku Wojskowego. Sprawozdanie 1930-1933*, Warszawa 1934, s. 231.





Il. 3. Wnętrze sali balowej kasyna oficerskiego mieszczącego się w dobudowanym pawilonie przy kamienicy.

Źródło: *Budownictwo wojskowe 1918-1935*, t. 1, red. A. Król, Warszawa 1936, s. 523.



Il. 4. Obecny wygląd kamienicy – widok od strony skrzyżowania al. Wolności i ul. Boya-Żeleńskiego (stan na lipiec 2022 roku).

Fot. Olga Desperak.