

Maria Marek

IV. WYNIKI BADAŃ POZIOMU WIADOMOŚCI SZKOLNYCH MŁODZIEŻY »NIE UCZĄCEJ SIĘ I NIE PRACUJĄCEJ«

W badaniach niniejszych starano się ustalić, czy i w jakim stopniu młodzież „nie ucząca się i nie pracująca” ujawnia braki w zakresie wiadomości z podstawowych przedmiotów szkolnych — języka polskiego i matematyki. Problem ten ma duże znaczenie przy rozpatrywaniu zagadnienia młodzieży nie uczącej się i nie pracującej. Wynika to przede wszystkim z potrzeby jak najwłaściwszego ukierunkowania pracy nowo utworzonych szkół, których celem jest przygotowanie młodzieży w stosunkowo krótkim czasie do zawodu i pracy. Kierowana tam młodzież nie ucząca się i nie pracująca miała duże opóźnienia w nauce w szkole podstawowej, sprawiała trudności wychowawcze w poprzednich szkołach oraz miała wyraźnie negatywny stosunek do nauki.

Badania poziomu wiadomości przeprowadzano z dwóch podstawowych przedmiotów: języka polskiego i matematyki, gdyż są to przedmioty, w których braki decydują o niepowodzeniach w nauce szkolnej w ogóle, utrudniając uczniom korzystanie z podręczników szkolnych, przyswajanie wiadomości z pozostałych przedmiotów, zapoznanie się z lekturą itp.

Testy wiadomości — opracowane przy współudziale Instytutu Pedagogiki oraz konsultacji prof. dra Cz. Kupisiewicza¹ — objęły pytania dotyczące najbardziej podstawowych wiadomości przewidzianych programem szkolnym. Opracowane testy były stosunkowo krótkie, dostosowane pod tym względem do ujawnianej przez badanych niechęci do wykonywania dłuższej pracy umysłowej w czasie zajęć szkolnych i w czasie badań pilotażowych. Te same testy stosowano do wszystkich badanych zarówno w szkołach rocznych, jak i dwuletnich. Badano małymi grupami (2—10 osób), często indywidualnie, stwarzając w ten sposób warunki zapewniające samodzielne wykonywanie zadań.

¹ Testy diagnostyczne z matematyki i języka polskiego wybrała i opracowała autorka przy współudziale Instytutu Pedagogiki pod kierownictwem prof. dra Cz. Kupisiewicza. W szczególności korzystano z konsultacji mgr M. Górskiej i mgr M. Jaworskiego.

duża była przestępczość ojców, duży odsetek rodzin, w których rodzeństwo sprawiało poważne trudności wychowawcze i w których bracia badanych dziewcząt mieli sprawy sądowe). W związku z tymi niekorzystnymi warunkami środowiskowymi i różnymi zaburzeniami rozwoju fizycznego i psychicznego dziewczęta nie uczące się i nie pracujące stanowiły kategorię wymagającą jeszcze w szkołach podstawowych zwiększonej i indywidualizowanej opieki, a także pomocy i konsultacji przy wyborze zawodu.

Okres badań, typy szkół oraz liczbę uczniów, którym dano do rozwiązania test z języka polskiego i matematyki, ilustruje tablica 1.

Chłopcy, którzy wykonali testy wiadomości, stanowią około 70% ogółu objętych badaniami uczniów; pozostałych 30% nie zdołano uchwycić ze względu na ich absencję. Otrzymane wyniki dotyczą więc tych uczniów, którzy bardziej lub mniej systematycznie uczęszczali do szkoły, nie wiadomo natomiast, jak duże braki w wiadomościach mieli chłopcy, którzy porzucili naukę w szkołach zawodowych rocznych i dwuletnich, i czy braki te nie zaważyły na porzuceniu przez nich nauki.

Tablica 1. Rozwiązania testu z języka polskiego i matematyki

Przedmiot	Rok szkolny	Szkoły roczne		Szkoły dwuletnie
		chłopcy	dziewczęta	
Język polski	1967/1968	70	–	56
	1968/1969	70	97	104
Matematyka	1967/1968	70	–	55
	1968/1969	73	99	110

Ażeby porównać odpowiedzi badanych z odpowiedziami przeciętnych uczniów szkół podstawowych, przeprowadzono badania w grupie kontrolnej. W tym celu wylosowano 12 szkół podstawowych z terenu Warszawy, w każdej zaś z tych szkół wylosowano po 6 uczniów z klas VI, VII i VIII; ogółem badaniami objęto 222 uczniów, w tym 110 dziewcząt. Badania w grupie kontrolnej były przeprowadzone na początku roku szkolnego, uczniowie więc poszczególnych klas będą traktowani jako ci, którzy opanowali materiał ukończonej przez siebie klasy, nie opanowali natomiast materiału klasy, do której uczęszczali w okresie badań. Uczniowie szkół rocznych (legitymujący się świadectwem ukończenia 7 klas) będą więc porównywani z uczniami z ukończoną kl. VII, którzy rozpoczęli naukę w kl. VIII, natomiast uczniowie szkół dwuletnich (spośród których 49,3% i 58,6% miało ukończonych 6 klas, pozostali zaś, poza bardzo nielicznymi wyjątkami — ukończonych 5 klas) będą porównywani z uczniami z ukończoną klasą V i VI. Dodać jednak należy, że część uczniów szkół dwuletnich, nie mających ukończonych 6 klas, uczęszczała już do VI klasy, choć nie otrzymała z niej promocji; pewne pytania więc o wiadomości całkowicie obce dla uczniów szkół podstawowych w grupie kontrolnej z ukończoną klasą V nie były zapewne obce niektórym chłopcom ze szkół dwuletnich.

W grupie kontrolnej nie stwierdzono większych różnic między wynikami uzyskanymi przez chłopców i przez dziewczęta; dlatego też w dalszych zestawieniach nie będziemy rozpatrywać oddzielnie danych o chłopcach i o dziewczętach, traktując globalnie wyniki całej grupy kontrolnej.

I. POZIOM WIADOMOŚCI Z MATEMATYKI

Opracowany test z matematyki wydaje się bardzo łatwy w zestawieniu z wymaganiami programowymi. Składa się on z 17 zadań, spośród których zadania 1—4 dotyczą wiadomości objętych programem nauczania klasy IV, zadania 5—10 — wiadomości z zakresu klasy V, zadania 11—14 poziomu klasy VI, zaś zadania 15—17 obejmują program klasy VII. Dlatego też wydaje się, że uczniowie szkół rocznych powinni umieć rozwiązać cały test, a wszyscy uczniowie szkół dwuletnich zadania z zakresu kl. V i część uczniów zadania z zakresu klasy VI.

Omawiając wyniki badań poziomu wiadomości z matematyki przedstawimy je w dwóch wariantach: na wstępie zostaną zreferowane wskaźniki wykonania testu (dane procentowe, mówiące o tym, w jakim stopniu test został rozwiązany poprawnie przez badaną młodzież i jakie części czy zadania testu sprawiały jej największe trudności); następnie zostaną podane informacje o liczbie uczniów, których poziom wiadomości z matematyki okazał się bardzo słaby.

1. Wskaźniki wykonania testu z matematyki. Odsetki liczby punktów uzyskanych przez badanych za poprawnie wykonane zadania w stosunku do możliwej do uzyskania liczby punktów okazały się u badanych bardzo niskie i wynosiły zaledwie:

w r. szk. 1968/1969 — 44,5% dla uczniów szkół rocznych,
— 31,8% dla uczniów szkół dwuletnich,

w r. szk. 1967/1968 — 40,9% dla uczniów szkół rocznych,
— 33% dla uczniów szkół dwuletnich,

u uczennic szkół rocznych wskaźnik ten był jeszcze niższy i wyniósł zaledwie 29%.

W grupie kontrolnej wskaźnik wykonania testu wynosił:

— dla uczniów zukończoną klasą VII (październik) — 71,8%,
— dla uczniów zukończoną klasą VI — 56,3%,
— dla uczniów zukończoną klasą V — 38,7%.

Tak więc widzimy, że badani ze szkół rocznych i dwuletnich nie zdołali rozwiązać poprawnie nawet połowy testu badającego minimum wiadomości matematycznych w zakresie szkoły podstawowej. Z przytoczonych wyżej danych widać wyraźnie, iż grupa kontrolna osiągnęła znacznie lepsze rezultaty.

Bliższa analiza uzyskanych rezultatów z matematyki wskazuje na znaczną rozpiętość wyników uzyskanych przy rozwiązywaniu poszczególnych części testu, co ilustruje tablica 2. Z zestawienia tego wynika, że badani mają stosunkowo dobrze opanowany materiał na poziomie klasy IV szkoły podstawowej i w zakresie tego poziomu wskaźniki uzyskane przez badanych nie różnią się od wskaźników uzyskanych przez grupę kontrolną. Znaczne obniżenie wskaźników i większe różnice w stosunku do grupy kontrolnej występują już w zakresie poziomu klasy V.

Natomiast począwszy od poziomu klasy VI braki badanych w wiadomościach są ogromne. Połowa zadań z zakresu materiału klasy VI nie została rozwiązana nie tylko przez uczniów szkół dwuletnich, ale i przez uczniów szkół rocznych. Wskaźnik wykonania zadań z zakresu klasy VII, jak wynika z tabeli 2, był niższy od 25% u chłopców ze szkół rocznych i poniżej 10% u chłopców ze szkół dwuletnich, zaś u dziewcząt ze szkół rocznych nie przekraczał nawet 6%. Tak duże braki w wiadomościach z poprzednich lat (z klas V, VI i VII) stanowią na pewno przeszkodę w dalszej nauce matematyki i utrudniały zapewne i poprzednio naukę tego przedmiotu.

Warto zapoznać się jeszcze ze wskaźnikami rozwiązań poszczególnych zadań. Jak już poprzednio stwierdzono, badani (zarówno uczniowie szkół rocznych, jak i uczniowie szkół dwuletnich) osiągnęli najlepsze rezultaty w czterech pierwszych zadaniach, obejmujących program klasy IV i wymagających umiejętności wykonywania najprostszyc działań na liczbach całkowitych. Wskaźnik wykonania trzech spośród tych zadań był wyższy niż 80%, a różnice w odpowiedziach badanych i grupy kontrolnej nie są duże. Na uwagę zasługuje jednak stosunkowo niski wskaźnik wykonania zadań 6, 7, i 8. Zadania te wymagały wykonania najprostszyc działań na liczbach całkowitych i rozumienia podstawowych pojęć matematycznych, takich jak suma, różnica i iloczyn (które to pojęcia były zresztą dodatkowo wyjaśniane w trakcie badań). Wskaźnik prawidłowych rozwiązań wynosił tu tylko od 56 do 62% u uczniów szkół rocznych i od 52 do 74% u uczniów szkół dwuletnich.

Tak więc, mimo że zadania te (6,7,8) były łatwe oraz mimo że badani uzyskali pewną pomoc w sensie przypomnienia im znaczenia takich pojęć, jak suma, różnica i iloczyn, uzyskano stosunkowo słabe rezultaty, jeśli zważymy, że wskaźnik prawidłowych rozwiązań grupy kontrolnej wynosi: u uczniów z ukończoną kl. VII od 90 do 95%, a u uczniów z ukończoną kl. VI i V od 70 do 90%.

Bardzo słabe wyniki uzyskali badani w zadaniach wymagających pewnych wiadomości z geometrii (zadania 5,9,13); mimo że zadanie 5 było bardzo łatwe i wymagało jedynie umiejętności obliczania powierzchni kwadratu oraz dodawania liczb mianowanych, tylko mniej niż połowa odpowiedzi uzyskanych od uczniów szkół rocznych była prawidłowa.

Osobną grupę zadań trudnych stanowią zadania z zakresu znajomości działań na ułamkach zwykłych i dziesiętnych (zadania 10 i 14), w których badani ujawnili ogromne braki.

Zadania te wymagały umiejętności dodawania, odejmowania, mnożenia i dzielenia ułamków (program klas V i VI). Pamiętając o tym, że badaniem objęto uczniów mających ukończoną klasę V, VI i VII, musi nas uderzyć fakt, iż 40% uczniów szkół rocznych nie ma opanowanych podstawowych działań na ułamkach zwykłych, uczniów szkół dwuletnich zaś aż 74,5%. Analizując rezultaty w poszczególnych szkołach należy stwierdzić, że najwięcej błędów popełnili uczniowie szkół dwuletnich: szkoły budowlanej — 84,3%, elektrycznej — 64,8%; w szko-

łach rocznych zaś odpowiednio: w szkole samochodowej — 39,4%, budowlanej — 58%, a elektrycznej — 22,3%.

Najwięcej błędów popełnili badani przy rozwiązywaniu zadania 16, sprawdzającego umiejętność mnożenia wyrażeń algebraicznych, oraz zadania tekstowego nr 17, którego rozwiązanie wymagało umiejętności obliczania objętości prostopadłościąnu i znajomości procentów. To ostatnie zostało wykonane w pierwszym roku badań tylko przez 23,2% uczniów szkół rocznych i zaledwie przez 10% w roku następnym. W szkołach dwuletnich wspomniane zadanie rozwiązało poprawnie odpowiednio w tym samym okresie nie więcej niż 3,6% i 11,8% uczniów. W grupie kontrolnej zadanie to było również najslabiej rozwiązane, niemniej poprawne odpowiedzi uzyskano od 36,8% uczniów z ukończoną klasą VII i od 25,7% uczniów z ukończoną klasą VI. Jest to blisko 2,5 razy lepszy wynik aniżeli wśród młodzieży szkół zawodowych. Fakt, że pewne typy zadań mają najniższy wskaźnik rozwiązań zarówno wśród badanych, jak i w grupie kontrolnej, każe przypuszczać, że rozwiązywanie zadań tekstowych nie jest przez większość szkół podstawowych traktowana na równi z innymi działami programu nauczania².

Porównanie wyników uzyskanych przez chłopców w dwóch kolejnych latach: 1967/1968 i 1968/1969, nie wykazuje większych różnic, uczniowie z obu lat wykazali podobne duże braki w wiadomościach. Znacznie gorsze rezultaty uzyskały dziewczęta ze szkół rocznych, i to gorsze od chłopców ze szkół rocznych, jak i od chłopców ze szkół dwuletnich. Biorąc pod uwagę fakt, że całą badaną młodzież charakteryzowały znaczne niepowodzenia szkolne, należałoby z porównań tych wysnuć wniosek, że u dziewcząt niepowodzenia w nauce łączą się z rzeczywistymi ogromnymi brakami w wiadomościach, podczas gdy u chłopców mogą być inne jeszcze uwarunkowania tych niepowodzeń.

Porównano jeszcze wyniki uzyskane przez uczniów szkół różnego typu. Dane te ilustrują wykresy. Znamienne jest, że zarówno wśród szkół rocznych, jak i wśród szkół dwuletnich najgorsze wyniki uzyskała szkoła budowlana. W szkole tej znaleźli się uczniowie, którzy mają największe braki, większość zadań testu z matematyki została przez nich znacznie gorzej rozwiązana aniżeli w innych szkołach.

2. Uczniowie z niedostatecznymi wynikami z matematyki. Dane dotychczas omówione dotyczyły ilości poprawnych rozwiązań poszczególnych zadań i części testu oraz wskazywały, jakiego rodzaju wiadomości nie zostały opanowane przez badaną młodzież. Wiemy, że poza materiałem z kl. IV braki badanych są ogrom-

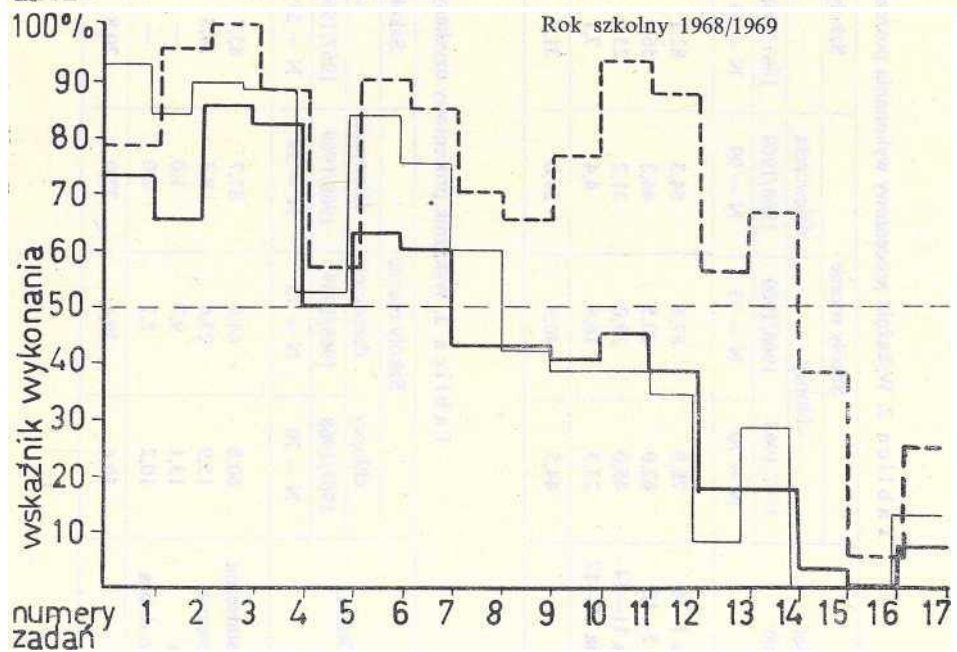
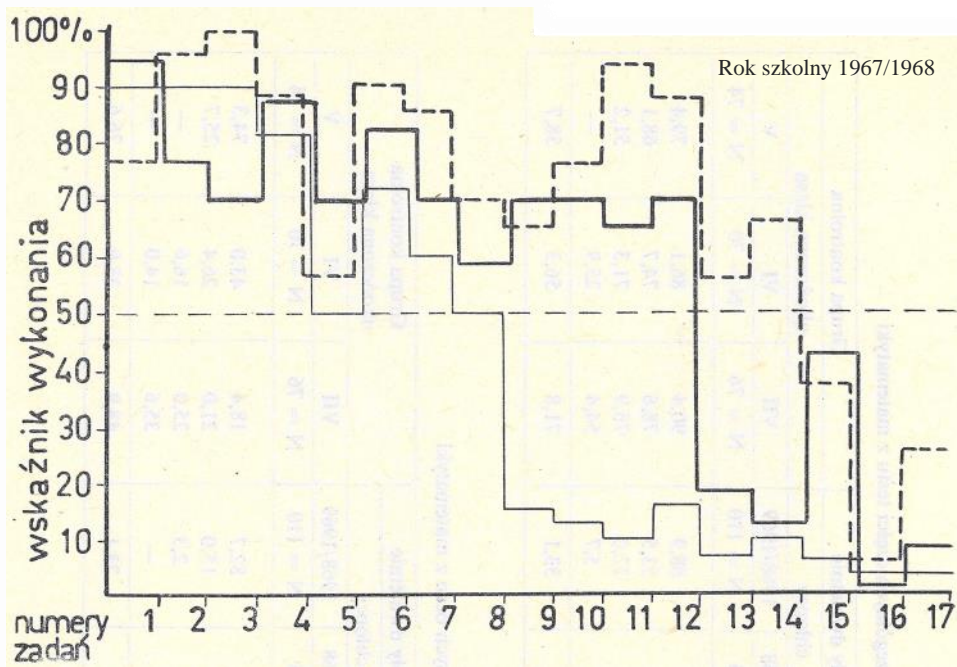
² To samo zadanie (17) zostało zastosowane w zbiorze zadań w ogólnokrajowych badaniach wyników nauczania z matematyki w 1966 roku. Badania przeprowadzone przez Centralny Ośrodek Metodyczny obejmowały 998 klas siódmych, w których było 28 631 uczniów. Uzyskany wówczas procent poprawnych odpowiedzi wynosił 35,1 (a więc był zbliżony do wyniku uzyskanego przez nas w grupie kontrolnej), podczas gdy u badanych ze szkół rocznych poprawnych odpowiedzi było zaledwie 23,2% i 10%. Przy analizie wyników tych badań Centralny Ośrodek Metodyczny wyraźnie podkreślał, iż to zadanie miało wówczas najniższy stopień poprawnych rozwiązań (por. „Nowa Szkoła”, 1967, nr 1).

Tablica 2. Wskaźnik procentowy wykonania poszczególnych części testu z matematyki

Wiadomości na poziomie	Szkoły roczne			Szkoły dwuletnie		Grupa kontrolna		
	chłopcy		dziewczeta	chłopcy		ukończona klasa		
	1967/1968	1968/1969	1968/1969	1967/1968	1968/1969	VII	VI	V
	N = 70	N = 73	N = 99	N = 55	N = 110	N = 76	N = 70	N = 74
Klasy IV, zadania 1—4	78,9	87,6	54,3	82,1	88,9	90,4	86,1	79,4
Klasy V, zadania 5—10	62,0	60,5	46,3	56,4	53,5	78,6	74,7	68,1
Klasy VI, zadania 11—14	45,0	39,0	31,2	25,0	32,0	76,9	71,3	51,2
Klasy VII, zadania 15—17	23,3	16,8	4,4	7,1	5,7	54,4	25,9	—
Ogółem	44,5	40,9	29,0	31,8	33,1	71,8	56,3	38,7

Tablica 3. Wskaźnik procentowy uzyskanych ocen z matematyki

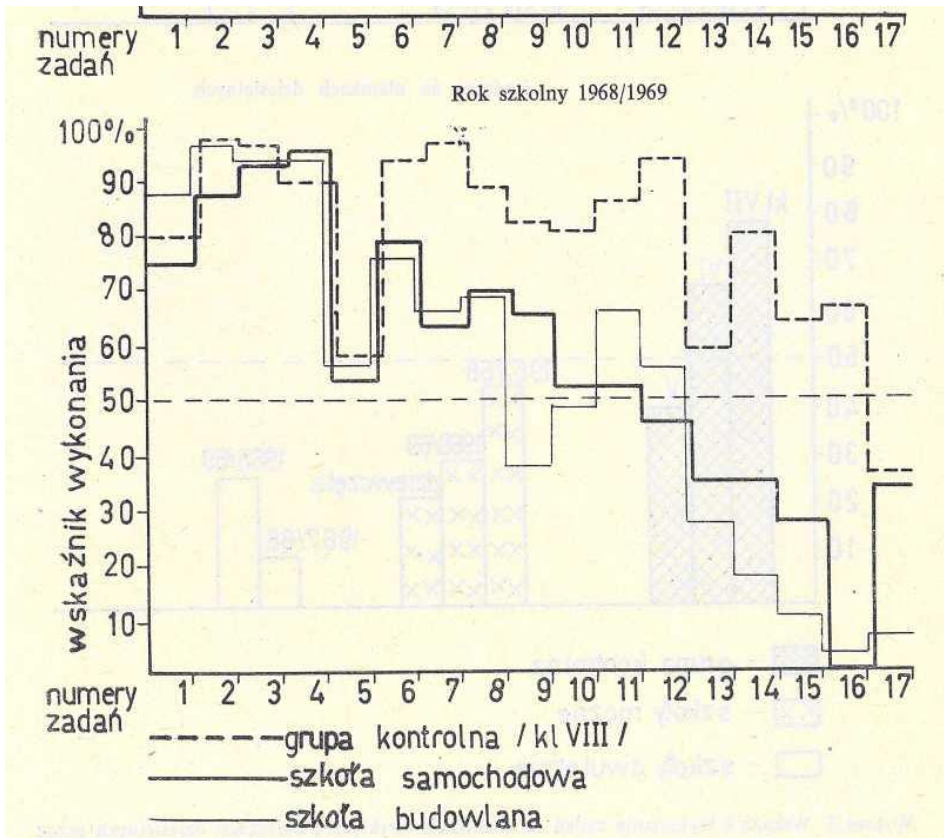
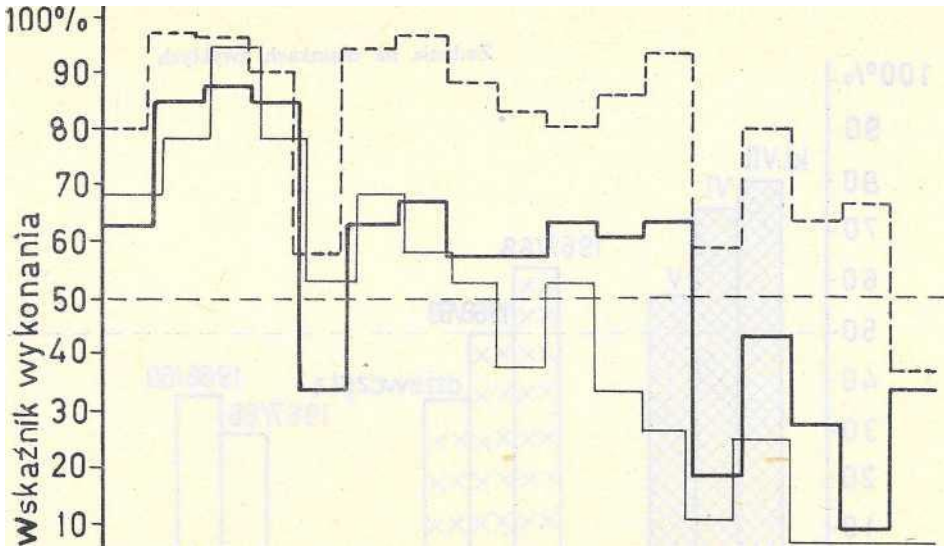
Liczba punktów	Ocena	Szkoły roczne			Szkoły dwuletnie		Grupa kontrolna		
		chłopcy	dziewczeta	dziewczeta	chłopcy		ukończona klasa		
		1967/1968	1968/1969	1968/1969	1967/1968	1968/1969	VII	VI	V
		N = 70	N = 73	N = 99	N = 55	N = 110	N = 76	N = 70	N = 74
0—34	niedostateczna	60,8	64,0	87,7	85,7	82,7	18,4	43,0	74,3
35—46	dostateczna	15,9	23,6	9,3	14,3	15,0	21,0	26,4	25,7
47—57	dobra	13,1	9,7	1,0	—	2,3	25,0	16,6	—
58—68	bardzo dobra	10,2	2,7	2,0	—	—	35,6	14,0	—
Średnio		30,6	29,4	22,0	20,8	23,1	48,9	38,9	26,6



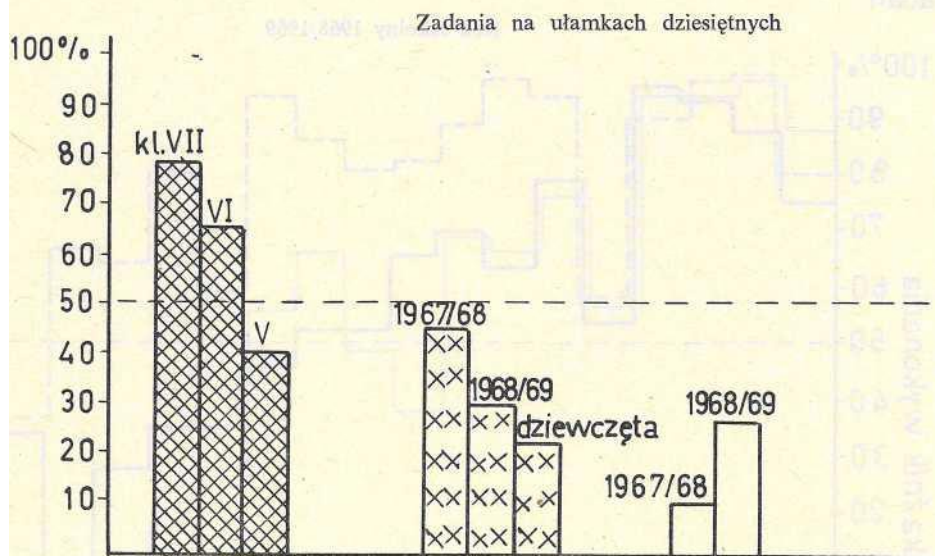
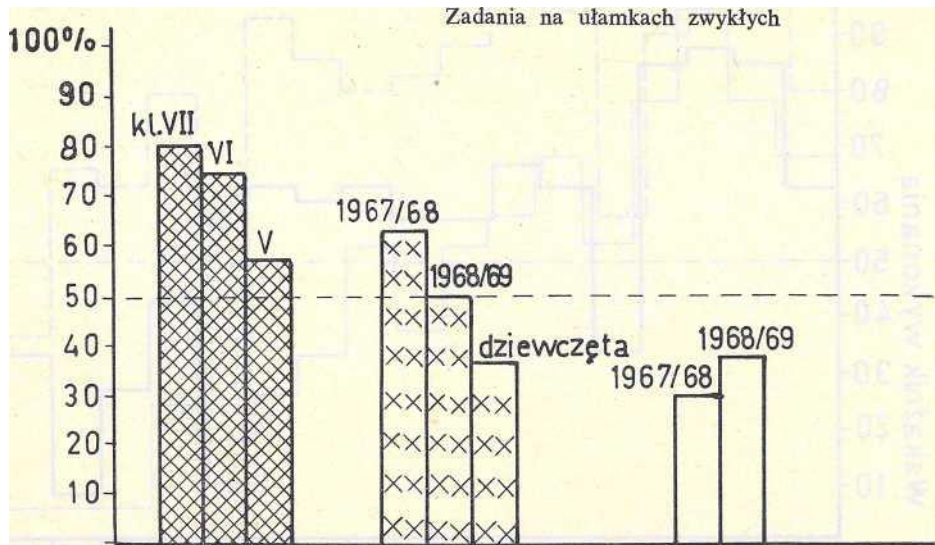
- — — grupa kontrolna
- szkoła elektryczna
- szkoła budowlana

Wykres 1. Wskaźnik wykonania zadań testu z matematyki przez uczniów szkół dwuletnich i przez uczniów grupy kontrolnej w latach 1967/1968 i 1968/1969

Rok szkolny 1967/1968



Wykres 2. Wskaźnik wykonania zadań testu z matematyki przez uczniów szkół rocznych i uczniów grupy kontrolnej w latach 1967/1968 i 1968/1969



- grupa kontrolna
- szkoły roczne
- szkoły dwuletnie

Wykres 3. Wskaźnik wykonania zadań na ułamkach zwykłych i ułamkach dziesiętnych przez uczniów szkół rocznych i szkół dwuletnich oraz uczniów grupy kontrolnej w latach 1967/1968 i 1968/1969

ne. Istotne jest jednak również ustalenie, jak dużo jest wśród badanych uczniów, którzy wykazali się całkowitą nieznaną wiadomości z matematyki, a jak dużo jest takich, których wiadomości można uznać za dobre. Jako niedostatecznych potraktowano tych, którzy otrzymali mniej niż połowę możliwych do uzyskania punktów (do 34), jako słabych, ale dostatecznych tych, których ocena mieściła się w granicach 35—46 punktów, jako dobrych tych, którzy uzyskali 47—57 punktów, i jako bardzo dobrych tych, którzy osiągnęli wyższą liczbę punktów. Dane te ilustruje tablica 3.

Okazuje się, że ponad 60% uczniów szkół rocznych badanych w obu latach uzyskało oceny niedostateczne, podczas gdy w grupie kontrolnej takich ocen wśród uczniów z ukończoną klasą VII było 18,4%. Z niedostatecznymi wynikami uczniów szkół dwuletnich i dziewcząt ze szkół rocznych było powyżej 80%; w grupie kontrolnej zaś uczniowie, którzy mają ukończoną VI klasę i dla których część pytań z zakresu VII klasy dotyczyła materiału całkowicie obcego, otrzymali 43% ocen niedostatecznych, uczniowie z ukończoną kl. V zaś (nie znający materiału z zakresu klasy VI i VII) —74,3%.

Dane te wskazują, że większość badanych uczniów szkół rocznych i dwuletnich wykazywała braki w wiadomościach z matematyki, które nie mogłyby być nadrobione bez specjalnej pomocy w normalnych szkołach. W obecnej sytuacji jednak, gdy większość uczniów objętych badaniami szkół rocznych i dwuletnich ma tak słabe wiadomości, program powinien być dostosowany właśnie do tej większości. Na tle ogólnie bardzo niskiego poziomu wiadomości pewien problem w pracy dydaktyczno-wychowawczej szkoły stanowić mogą ci nieliczni uczniowie, których wiadomości z matematyki okazały się dobre czy nawet bardzo dobre.

II. POZIOM WIADOMOŚCI Z JĘZYKA POLSKIEGO

W oparciu o program nauczania w szkole podstawowej został opracowany test diagnostyczny z języka polskiego, obejmujący:

- a) zadanie z zakresu cichego czytania ze zrozumieniem (za poprawne odpowiedzi na 4 pytania kontrolne można było uzyskać 15 punktów),
- b) zadanie z gramatyki (38 punktów),
- c) zadanie z ortografii (27 punktów),
- d) zadania z zakresu czytelnictwa i ogólnej orientacji w problematyce kulturalnej (15 punktów).

Zastosowany przez nas test cichego czytania jest bardzo krótki, stanowi go jedna z 5 czytanek, które wchodziły w skład testu cichego czytania stosowanego w badaniach UNESCO. Początkowo w badaniach próbnych dano do rozwiązania cały test cichego czytania z badań UNESCO. Okazało się jednak, że uczniowie szkół rocznych i dwuletnich ograniczali się tylko do pierwszej czytanki, nie próbując nawet rozwiązać następnych. Fakt ten można by tłumaczyć tym, że temat

włączonej do naszego testu czytanki (przepisy drogowe) był bardziej interesujący dla chłopców w wieku 15—18 lat niż treść pozostałych czytanek. Można to też tłumaczyć łatwym męczeniem się i zniechęceniem badanych, a także ich trudnościami w skoncentrowaniu się na tym samym zajęciu w nieco dłuższym okresie czasu, co potwierdzały obserwacje poczynione w trakcie badań (test obejmujący 5 czytanek był rozwiązywany przez młodzież w badaniach UNESCO w czasie 1 godziny lekcyjnej).

Zasadniczą przyczyną faktu, iż w badaniach umiejętności cichego czytania ze zrozumieniem nie zastosowano całego kompletu czytanek, był negatywny stosunek badanych do dłuższego wysiłku oraz niechęć do czytania wypływająca zapewne z trudności w czytaniu (a czytaniu cichym ze zrozumieniem w szczególności).

1. Wskaźniki procentowe wykonania testu wiadomości z języka polskiego.

Wyniki badań poziomu wiadomości z języka polskiego są przedstawione w tablicy 4. W tablicy tej uwidocznione są odsetki uczniów, którzy uzyskali pozytywny wynik w poszczególnych częściach testu (za pozytywny wynik uznano udzielenie co najmniej $\frac{4}{5}$ odpowiedzi prawidłowych).

Okazuje się, że podczas gdy w grupie kontrolnej wśród uczniów z ukończoną klasą VII znaczne braki w umiejętności cichego czytania ze zrozumieniem ujawniło jedynie 7% badanych, to wśród uczniów szkół rocznych z roku 1967/1968 i z roku 1968/1969, a także wśród dziewcząt ze szkół rocznych odsetki te były znacznie większe (45,7%, 28,6%, 47,5%).

Różnice wystąpiły również między badanymi ze szkół dwuletnich a uczniami szkół podstawowych z ukończoną klasą VI (wydawało się słuszne porównanie badanych z tą tylko klasą, gdyż takie wykształcenie osiągnęła połowa badanych, poza tym uczniowie szkół dwuletnich byli starsi wiekiem, mieli dłuższy okres uczęszczania do szkoły i kontaktu z książką). Podczas gdy uczniów z ukończoną klasą VI ze znacznymi brakami w cichym czytaniu ze zrozumieniem było 21,4%, to uczniów szkół dwuletnich odpowiednio było 46,4% w roku szkolnym 1967/1968 i 33,7% w roku 1968/1969. Wszyscy ci badani, którzy nie potrafili rozwiązać prawidłowo krótkiego testu cichego czytania, mogą mieć, jak można przypuszczać, duże trudności w korzystaniu z podręczników szkolnych, gazet i lektury.

Słabo, zwłaszcza w zestawieniu z grupą kontrolną, przedstawia się u badanych znajomość ortografii i gramatyki. Uwzględnione w teście pytania z ortografii i gramatyki należą do węzłowych treści programu nauczania klas III, IV i V. Mimo to okazało się, że wielkie trudności sprawiało uczniom wyodrębnienie ze zdań grupy podmiotu i orzeczenia, różnicowanie rzeczowników, określanie ich przypadku i liczby. Największą trudność sprawiała uczniom pisownia wymagająca znajomości wyrazów, w których występuje *ó*, *rz* i *z*. Do rzadkości należeli również uczniowie wykazujący znajomość zasady pisowni „nie” z czasownikami i przymiotnikami. Prawidłowe odpowiedzi z ortografii kształtowały się następująco: a) w szkołach rocznych: 61%, 63,9% i 72,8%, b) w szkołach dwuletnich: 34%

T a b l i c a 4. Wskaźnik procentowy wykonania poszczególnych części testu z języka polskiego

Część i treść testu	Szkoły roczne			Szkoły dwuletnie		Grupa kontrolna		
	chłopcy		dziewczeta	chłopcy		ukończona klasa		
	1967/1968	1968/1969	1968/1969	1967/1968	1968/1969	VII	VI	V
	N = 70	N = 70	N = 97	N = 56	N = 104	N = 75	N = 70	N = 74
I. Ciche czytanie ze zrozumieniem								
II. Gramatyka	54,3	71,4	52,5	53,6	66,3	93,3	78,6	74,3
III. Ortografia	30,0	27,0	30,9	8,9	30,7	70,6	55,7	51,3
Inne	61,0	72,8	63,9	34,0	50,9	89,3	88,6	74,3
	48,4	56,6	47,7	47,8	52,7	86,3	84,2	76,0

Tablica 5. Wskaźnik procentowy uzyskanych ocen z języka polskiego

Liczba punktów	Ocena	Szkoły roczne			Szkoły dwuletnie		Grupa kontrolna		
		chłopcy		dziewczeta	chłopcy		ukończona klasa		
		1967/1968	1968/1969	1968/1969	1967/1968	1968/1969	VII	VI	V
		N = 70	N = 70	N = 97	N = 56	N = 104	N = 75	N = 70	N = 74
0—50	niedostateczna	22,8	12,8	10,5	34,1	19,6	0	0	4,1
51—66	dostateczna	24,4	30,3	31,5	28,5	40,0	2,6	8,6	21,9
Powyżej 66	dobra i bardzo dobra	52,8	56,9	58,0	37,4	50,4	97,4	91,4	74,0

i 50%, c) w grupie kontrolnej: 89,3% (uczniowie z ukończoną kl. VII) i 88,6% (uczniowie z ukończoną kl. VI).

Analogiczne badania przeprowadził Instytut Pedagogiki w latach 1950, 1951 i 1960. W roku 1950 badaniami objęto 3639 uczniów klas IV w 126 szkołach, w 1951 — 5112 uczniów w 175 szkołach, a w 1960 — 9262 uczniów w 376 szkołach. Uzyskany wówczas procent niedostatecznych odpowiedzi wynosił odpowiednio 36; 36,5 oraz 38,3. Podkreślono wówczas, że uzyskany stopień poprawności pisowni w klasach IV nie jest zadowalający. W naszych badaniach wyniki te są alarmujące. Oto 3927% uczniów szkół rocznych i 66i—50% uczniów szkół dwuletnich uzyskało ocenę niedostateczną. Widzimy więc, że uczniowie szkół dwuletnich nie są na poziomie uczniów klas IV badanych w latach 1950, 1951 i 1960.

Największe jednak różnice między uczniami szkół rocznych i dwuletnich a grupą kontrolną wystąpiły w dziale IV, w którym starano się ustalić poziom ogólnej orientacji w zagadnieniach społeczno-kulturalnych oraz zainteresowania czytelnicze. W tym właśnie dziale, w którym badani mogli wykazać nieco większą swobodę wypowiedzi, ujawniły się największe dysproporcje między nimi a grupą kontrolną. Na specjalną uwagę zasługuje stosunkowo liczna grupa uczniów szkół rocznych i dwuletnich, którzy przyznali, że nie przeczytali w ostatnim roku żadnej książki, a nawet, jak pisało wielu z nich, w ogóle nic nie czytają. Grupa ta w pierwszym roku stanowiła ok. 40% badanych uczniów, w drugim roku zaś 31,5%. W grupie kontrolnej nie było ani jednego takiego przypadku. Mamy więc do czynienia z dalszymi skutkami niepowodzeń szkolnych badanej młodzieży, jakimi jest niekorzystanie po opuszczeniu szkoły podstawowej z jakiegokolwiek lektury.

2. Uczniowie, którzy otrzymali oceny niedostateczne. Oceniając wyniki testu z języka polskiego, ustalono, podobnie jak to miało miejsce przy ocenie testu z matematyki, liczbę uczniów, których odpowiedzi zasługiwały na ocenę niedostateczną, dostateczną, dobrą i bardzo dobrą. Wyniki te zostały przedstawione w tablicy 5.

Mniejsza liczba uczniów uzyskała niedostateczne oceny z języka polskiego niż z matematyki, co łączyć się może z faktem, że poziom testu z języka polskiego nie przekraczał wiadomości z zakresu klasy V, podczas gdy test z matematyki zawierał pytania również na poziomie klas VI i VII.

Niemniej jednak i w wiadomościach z języka polskiego, podobnie jak w wiadomościach z matematyki, różnice między wynikami uczniów szkół podstawowych a badaną młodzieżą nie uczącą się i nie pracującą są bardzo duże. W grupie kontrolnej ze szkół podstawowych prawie nie było ocen niedostatecznych (otrzymało je tylko 4% uczniów z ukończoną klasą V), uczniów szkół rocznych i dwuletnich zaś z ocenami niedostatecznymi było od 10,5 do 34,1%.

Różnice zaznaczają się również w ocenach dostatecznych, które przy tak łatwym teście były rzadko stawiane w grupie kontrolnej uczniom z ukończoną klasą

VII i VI (2,6% i 8,6%) i niezbyt często również uczniom z ukończoną klasą V (21,9%). Oceny dostateczne natomiast otrzymało 24,4 do 40% badanych ze szkół rocznych i dwuletnich. Tylko niewiele ponad połowę uczniów szkół rocznych oceniono dobrze lub bardzo dobrze, podczas gdy oceny takie otrzymało: 97,4% uczniów z ukończoną klasą VII; 91,4% z ukończoną klasą VI, a 74% z ukończoną klasą V.

W badaniach ustalono, że większość uczniów szkół rocznych i dwuletnich ujawnia braki w podstawowych wiadomościach z zakresu klas niższych, niż wskazywałaby liczba formalnie ukończonych przez nich klas. Są oni więc nie tylko znacznie opóźnieni w nauce szkolnej, ale w stosunku do wykształcenia, którym się legitymują, mają zbyt mało wiadomości.

Braki w wiadomościach mogły u badanych wynikać z opuszczania lekcji, na których materiał programowy był przerabiany, z niedostatecznego przyswojenia wiedzy podawanej na lekcjach, w których brali udział, z zapomnienia po upływie pewnego czasu posiadanych poprzednio wiadomości. Wiadomo, że opuszczanie lekcji — wagiary miały u badanych duże znaczenie, gdyż znaczna część spośród nich, zwłaszcza spośród chłopców, systematycznie wagarowała. Często jednak nawet uczniowie uczęszczający na lekcje (ze względu na małe zdolności, przemęczenie, braki w zakresie uwagi, brak zainteresowania lekcją itp.) niedostatecznie przyswajają wiedzę podawaną w szkole. W badaniach niniejszych nie sposób było analizować znaczenia różnych czynników warunkujących niski poziom wiadomości u badanych³. Postawiono sobie jedynie pytanie, czy niski poziom wiadomości wiązał się u nich z małymi zdolnościami. Do badania sprawności intelektualnej zastosowano skalę J. C. Ravena. Na postawione pytanie starano się uzyskać odpowiedź na podstawie wyników badań chłopców (przeprowadzonych w roku szkolnym 1967/1968) i na podstawie wyników badań dziewcząt (przeprowadzonych w roku szkolnym 1968/1969). W badaniach zarówno chłopców, jak i dziewcząt ustalono istotną statystycznie zależność między słabymi i bardzo słabymi wynikami w skali Ravena a dużymi brakami w wiadomościach z języka polskiego, u chłopców zaś zależność tę stwierdzono również, jeśli chodzi o poziom wiadomości z matematyki. Dodać jednak należy, że jakkolwiek ok. 80% badanych ze słabymi i bardzo słabymi wynikami w skali Ravena wykazywało niedostateczny poziom wiadomości z podstawowych przedmiotów, to jednak liczni byli i tacy badani (50%), którzy przy niskim poziomie wiadomości uzyskali w skali Ravena przynajmniej wynik przeciętny. Byli to uczniowie, których braki w wiadomościach należałoby wiązać przede wszystkim z innymi czynnikami niż obniżona zdolność wnioskowania: z innymi brakami intelektualnymi, pewnymi właściwościami psychicznymi, zaniedbaniem ze strony środowiska, brakami

³ Problemy te są omówione w pracach J. Konopnickiego, Cz. Kupisiewicza i innych (por. J. Konopnicki: *Problem opóźnienia w nauce szkolnej*. Wrocław 1961; Cz. Kupisiewicz i in.: *Niepowodzenia dydaktyczne*. Warszawa 1969).

w pracy szkoły itp. Dokładniejsza analiza tych czynników jednak nie była przedmiotem niniejszych badań. Niemniej jednak warto dodać, że w czasie przeprowadzania badań poziomu wiadomości zaobserwowano, że uczniowie szkół rocznych i dwuletnich mieli duże trudności w koncentracji uwagi, wykazywali niechęć do dłuższego wysiłku umysłowego, ujawniali brak wiary we własne możliwości i umiejętności. Obserwacje te, nie poparte wprawdzie żadnymi dokładniejszymi ustaleniami, skłaniają jednak do wniosku, że cechy te mogą mieć u części badanych związek z ich niepowodzeniami.

Mniejszą wagę należy przywiązywać do możliwości zapomnienia przez uczniów wiadomości, gdyż znaczna większość młodzieży uczęszczała do szkół w roku szkolnym poprzedzającym badania. Poza tym badania przeprowadzono pod koniec roku szkolnego, w którym uczniowie uczęszczałi do szkół rocznych i dwuletnich i przerabiali w tym czasie również materiał nakreślony programem szkoły podstawowej⁴.

Najważniejsza jednak z punktu widzenia problematyki badań prowadzonych przez Zakład Kryminologii jest kwestia zależności między brakami w wiadomościach a nieprzystosowaniem społecznym. Szereg prac Zakładu Kryminologii INP PAN uwzględniło zagadnienie związku między nieprzystosowaniem społecznym a opóźnieniem w nauce szkolnej. W pracach tych stwierdzono, że nieletni popełniający przestępstwa czy zaniechani moralnie są zazwyczaj znacznie opóźnieni w nauce szkolnej. W opracowaniu niniejszym problem ten został ujęty inaczej. Mamy tu do czynienia z młodzieżą opóźnioną w nauce, z wielkimi brakami w wiadomościach, spośród której tylko niewielka część ujawnia objawy znacznego nieprzystosowania społecznego, u części zaś nie stwierdza się tych objawów w większym nasileniu.

Uznano, że braki w podstawowych wiadomościach lepiej jeszcze niż opóźnienie w nauce odzwierciedlają poziom rzeczywistych trudności szkolnych i niechętnego stosunku do nauki znacznej części badanych. Przy takim założeniu można było wyróżnić wśród ogółu badanych bardzo opóźnionych w nauce szkolnej tych, których braki w wiadomościach są największe, i zastanawiać się, jaki jest związek między brakami w wiadomościach a nieprzystosowaniem społecznym.

Przede wszystkim postawiono sobie pytanie, czy badani bardziej nieprzystosowani społecznie mają większe braki w wiadomościach niż uczniowie, których nieprzystosowanie społeczne jest mniejsze. Na pytanie to uzyskano, jak zresztą było do przewidzenia, odpowiedź negatywną w odniesieniu do badanych z obu lat i z obu typów szkół: rocznych i dwuletnich. Jest to zrozumiałe, ponieważ badania objęły młodzież, której braki w wiadomościach są w ogóle duże, a ich uwarunkowanie różnorodne.

⁴ W świetle jednak zebranych materiałów badani dość często uciekali z lekcji, spóźniali się na nie lub też mimo stosowanych rygorów oraz sankcji rzadko na lekcje przychodzili.