

ROSYJSKOJĘZYCZNI MIESZKAŃCY PŁOCKA W ŚWIELE PIERWSZEGO POWSZECHNEGO SPISU LUDNOŚCI IMPERIUM ROSYJSKIEGO Z 1897 ROKU

Abstrakt

Pierwszy spis powszechny oparty na nowoczesnych założeniach przeprowadzono w Imperium Rosyjskim w 1897 roku. Jego rezultaty posłużyły autorowi do analizy struktury demograficznej płockiej mniejszości prawosławnej i jej miejsca w społeczności miasta.

Słowa kluczowe: Rosjanie, Płock, spis powszechny

W II połowie XIX wieku w dawnym Królestwie Polskim, urzędowo przemianowanym na Kraj Przywiślański zaawansowane były procesy modernizacyjne, które kształtowały nowoczesne społeczeństwo industrialne. W latach 1875-1897 liczba ludności zwiększyła się z 6 na blisko 9,4 mln. Spośród narodowości zamieszkujących w jego administracyjnych granicach, przytłaczającą większość stanowili Polacy (72%), a na kolejnych miejscach znaleźli się Żydzi (13,5%), Niemcy (4,3%), Ukraińcy (3,5%), Rosjanie (2,8%), Litwini (3,2%)¹. Po upadku powstania styczniowego władze rosyjskie wzmogły działania zmierzające do ściślejszej integracji ziem polskich z Imperium. Ich efektem był wzrost udziału Rosjan w politycznym, społecznym, ekonomicznym i kulturalnym życiu Królestwa. Za narzędzia do realizacji tych celów służyły instytucje państwa rosyjskiego – wojsko, administracja cywilna, policja i cerkiew prawosławna².

Podstawowym źródłem wykorzystywanym w niniejszej pracy są wyniki Powszechnego Spisu Ludności Imperium Rosyjskiego z 28 stycznia 1897 roku – jedynego spisu powszechnego, który doszedł do skutku w Rosji przed 1917 rokiem. Przeprowadzono go na podstawie dekretu cara Mikołaja II z 5 czerwca 1895 roku³, a jego przygotowaniem zajmowały się komisje spisowe w poszczególnych guberniach, nad którymi nadzór sprawowała Główna Komisja Spisowa, a następnie Główny Komitet Statystyczny przy Ministrze Spraw Wewnętrznych. Zgodnie z dekretem, spis odbył się jednocześnie w całym Imperium i objął wszystkie osoby niezależnie od płci, wieku, stanu społecznego, wyznania czy narodowości przebywające na danym terytorium – zarówno poddanych cara jak i obcokrajowców. Wykorzystując

dane pochodzące ze spisu, jesteśmy w stanie z dużą precyzją nakreślić strukturę demograficzną Królestwa z końca XIX wieku. Bliżej problematyką wartości spisu powszechnego 1897 roku po raz pierwszy zajął się Stefan Szulc. Według niego, spis przeprowadzony głównie siłami biurokracji państwowej z minimalnym udziałem organizacji społecznych powodował przeniesienie na niego wad, którymi cechowała się administracja rosyjska: „Z roboty wywiązywano się często niedbale, niesumienne. W samym założeniu były błędy, w opracowaniu statystycznym brak szerszego planu”. Autor podkreśla jednak wagę spisu jako pierwszego przedsięwzięcia statystycznego w Rosji opartego na nowoczesnych założeniach metodologicznych oraz zaznacza, że „szwankowały raczej czynniki subiektywne, natomiast czynniki przedmiotowe, te które ograniczyć winny do minimum wpływ błędów subiektywnych, na ogół unormowane były bądź co bądź prawidłowo, choć nie idealnie”⁴. Problem wartości poznawczej spisu 1897 roku podjęła również Maria Nietyksza⁵. Opierając się na spostrzeżeniach Szulca, a także na pracach metodologicznych Stanisława Borowskiego⁶, autorka podkreśliła rolę Warszawskiego Komitetu Statystycznego, który czynnie współpracował z kancelarią generał-gubernatora oraz próbował wpływać na korygowanie pewnych założeń. Zwróciła także uwagę na rusyfikatorskie stanowisko miejscowej administracji, która dążyła do wykazania znacznego odsetka ludności rosyjskiej. W tym celu włączano do zbiorczych statystyk skoszarowane wojska, rozszerzając często miasta o obszary podmiejskie, w których stacjonowały jednostki wojskowe. Zgodnie z założeniami organizatorów, zamierzano

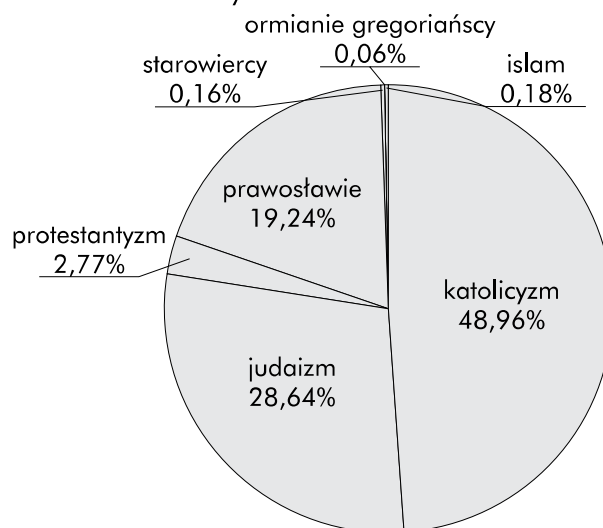
opracować oddzielnie dane dotyczące ludności osiadłej i ludności faktycznej na danym obszarze, jednak okazało się to technicznie niewykonalne, przez co obie grupy połączono i zestawiono w jednej tabeli. Szulc przekazuje także, że osobom wyznania mojżeszowego praktycznie bez wyjątku wpisywano jako język ojczysty jidysz, a ewangelikom sugerowano niemiecki⁷. Postawa rachmistrzów również stanowi czynnik, który należy wziąć pod uwagę. Poziom ich kwalifikacji uważa się za wysoki – na terenie Królestwa na ogół byli to studenci oraz urzędnicy-Rosjanie. Trudno natomiast ocenić do jakiego stopnia wpływ na wyniki spisu miała różnica językowa pomiędzy rachmistrem a ankietowanym. Wiadomo na przykład, że pytanie o zawód zostało sformułowane na tyle nieprecyzyjnie, że w skali całego państwa wystąpiły z nim problemy, co kwestionuje wiarygodność tej kategorii. W podsumowaniu Nietyksza, podobnie jak Szulc, ocenia pozytywnie wartość spisu, postuluje jedynie o „bardzo wnikliwe i ostrożne wykorzystywanie jego wyników”⁸.

Dane, które spis przedstawia pod postacią dziesiątek tabel i tysięcy liczb kryją w sobie obraz społeczeństwa płockiego uchwycony w skali makro – skali grup społecznych, wyznaniowych, etnicznych. Umiejętna kombinacja czynników pozwala jednakże odpowiedzieć na pytania dotyczące również spraw mniejszych oraz uchwycenie procesów i zjawisk charakterystycznych lub nietypowych. W niniejszej pracy pragnę skoncentrować się na wyodrębnionej przez mnie grupie społecznej, którą precyzyjnie należałoby określić jako „prawosławną i rosyjskojęzyczną ludność napływową z guberni Cesarstwa Rosyjskiego”. W spisie w ramach kategorii językowej uwzględniono podział języków wschodniosłowiańskich na język rosyjski (wielkoruski), ukraiński (małoruski) i białoruski podając również ich sumę określoną jako „języki ruskie”. Związane jest to z dominującą w oficjalnym dyskursie państwowym ideą „trójjedynego narodu rosyjskiego”, który miałby składać się z trzech organicznie ze sobą związanych części – Wielkorusinów, Małorusinów i Białorusinów. Poszczególne narody tworzyły zgodnie z tą koncepcją „wielki naród rosyjski”, z przewodnią rolą Wielkorusinów-Rosjan. W pracy przyjmuję założenie, że język rosyjski dla osób deklarujących jako język ojczysty ukraiński lub białoruski był również znany między innymi ze względu na jego urzędowy charakter. Dlatego wprowadzam pojęcie „rosyjskojęzyczni” dla oznaczenia zbiorowości osób uważających za język ojczysty rosyjski, ukraiński lub białoruski, chyba że zaznaczono inaczej. Powszechną grupę przyjmuję za główny przedmiot moich rozważań, jednocześnie przedstawiając ją na tle

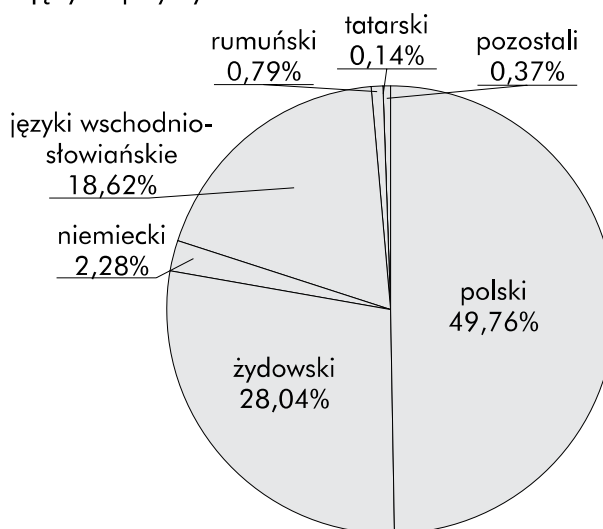
rzeczywistości społecznej w jakiej funkcjonowali jej przedstawiciele. Posłużę ku temu dane dotyczące guberni płockiej, a w szczególności jej stolicy – Płocka. Porównawczo wykorzystam także dane z innych miast i powiatów guberni. Głównym celem badawczym jest odpowiedź na pytanie: czy pod koniec XIX wieku istniała w Płocku grupa ludności wyznającej prawosławie i rosyjskojęzycznej, która była integralnym elementem społeczeństwa oraz jaki obraz poddanej analizie grupy wyłania się w świetle rezultatów spisu powszechnego z 1897 roku?

Już zestawienie dwóch pierwszych zespołów danych – deklarowanego wyznania i języka ojczystego (wykres 1. i 2.) zwraca naszą uwagę na znaczną reprezentację ludności posługującej się językiem

Wykres 1. Liczba mieszkańców Płocka ze względu na deklarowane wyznanie



Wykres 2. Liczba mieszkańców Płocka ze względu na język ojczysty



Źródło: Opracowanie własne na podstawie *Pierwaja wsieobszczaja pierepis nasielenija Rossijskoj Imperiji 1897 gada*, t. 57, red. N.A. Trojnicki, Sankt Petersburg 1094, s. 68, 126-127

rosyjskim (18,62%). W tej postaci wykres sugeruje, że ludność rosyjskojęzyczna, ze względu na swoją liczebność, znajduje się na trzecim miejscu w Płocku. Należy jednak zauważyć, że zgodnie z praktyką spisu, do liczby ludności zaliczano również stacjonujące na danym obszarze wojska. Wśród 4502 żołnierzy służby czynnej przebywających w Płocku, 2935 uznało za ojczysty język rosyjski, 752 – ukraiński, 19 – białoruski⁹. Tym samym około 73,8% wszystkich rosyjskojęzycznych to przebywający tam czasowo żołnierze (13,74% ogółu mieszkańców). Jeśli uwzględnimy do tego liczbę prawosławnych Rumunów służących w armii (211 z 212 ogółem)¹⁰ dane językowe będą bardzo zbliżone z informacjami płynącymi z drugiego wykresu. Prawosławni wraz ze staroobrzędowcami stanowili bowiem 19,4% wszystkich mieszkańców. Wyznanie to zadeklarowało również między innymi 14 Polaków (3 mężczyźni i 11 kobiet), 13 Finów (sami mężczyźni), 7 Niemców (2 mężczyźni i 5 kobiet), 2 Łotyszy (sami mężczyźni) i 23 mężczyzn z innych grup językowych. Ogółem rosyjskojęzyczni mieszkańcy stanowili 94,77% wszystkich prawosławnych w Płocku, a wraz z prawosławnymi Rumunami – 98,84%.

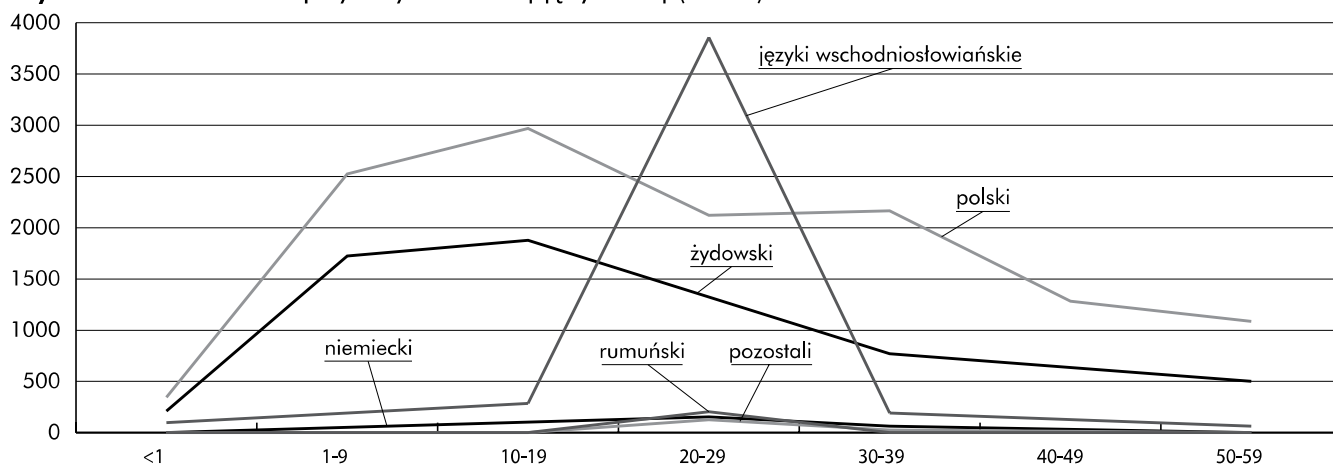
Próbując trafnie ocenić rzeczywisty udział prawosławno-rosyjskiej grupy napływowej warto zauważyć, że na szerszym tle terytorialnym jej znaczenie drastycznie maleje. W powiecie płockim (z miastem Płock włącznie) prawosławni i starowiercy stanowią zaledwie 5,33% ogółu ludności (w tym wojsko), a w perspektywie całej guberni odsetek ten spada do 3,26%. W kategorii językowej udział grupy rosyjskojęzycznej to odpowiednio 5,12% i 3,18%. Konfrontacja danych dotyczących miast i wsi ujawnia miejski charakter osadnictwa tej ludności. We wszystkich miastach guberni płockiej łącznie prawosławni i starowiercy to 16,4% ogółu mieszkańców, natomiast w powiatach wiejskich

(bez większych miast) ich udział spada do zaledwie 0,77%. W powiecie płockim nie licząc miasta Płocka, spis zanotował jedynie 60 osób rosyjskojęzycznych¹¹. Ta dysproporcja może służyć za argument dla tezy o ograniczonym jedynie do większych ośrodków miejskich oddziaływaniu mniejszości rosyjskiej na inne grupy etniczne.

O szczególnym znaczeniu dla społeczności rosyjskojęzycznej faktu istnienia garnizonu wojskowego, świadczy rozkład empiryczny zmiennej językowej, która wyróżnia się na tle innych grup (wykres 3). Zauważalna jest znaczna nadwyżka mężczyzn w kategorii wiekowej 20-29 lat. Powoduje to zakłócenie rozkładu, a także wpływa na ogólne statystyki ludności – dla przedziału 21-24 lata ogólna liczba mężczyzn w Płocku jest nawet 5,5 razy większa niż kobiet¹². Inne wykresy, np. języka polskiego lub żydowskiego są podobne do siebie tworząc rozkłady asymetryczne prawostronnie.

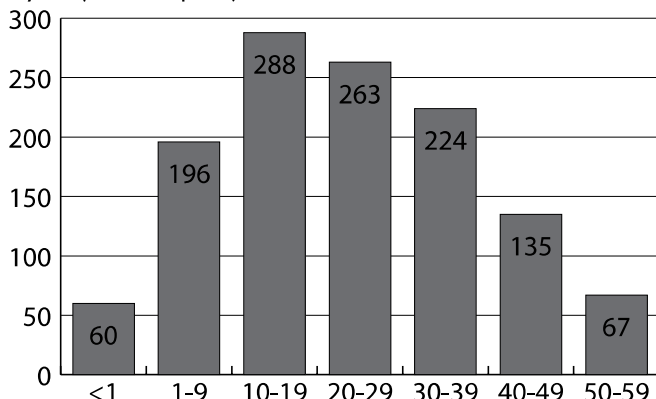
Taka sytuacja jest efektem manipulacji organizatorów spisu, którzy pewne jego aspekty wykorzystali do celów propagandowych. Dzięki podliczaniu garnizonów wojskowych poprawiły się ogólne statystyki dotyczące liczebności rosyjskojęzycznych i prawosławnych na terenie byłego Królestwa Polskiego. Wpływa to jednakże znacząco na strukturę demograficzną tejże grupy. Gdybyśmy chcieli odtworzyć rzeczywisty rozkład zmiennej, należałoby usunąć z grupy wiekowej 20-29 lat te jednostki, które w Płocku nie przebywają na stałe. Jak już wspominałem liczba rosyjskojęzycznych żołnierzy służby czynnej wynosiła 3706. Jest mało prawdopodobne aby wszyscy mieli co najwyżej 29 lat. Należy pamiętać o starszych żołnierzach i kadrze oficerskiej¹³. Na potrzeby niniejszej pracy czynię więc założenie, że około 3500 mężczyzn w wieku 20-29 lat wskazujących jako język ojczysty rosyjski, ukraiński lub białoruski było żołnierzami służby czynnej.

Wykres 3. Rozkład empiryczny zmiennej językowej (Płock)



Źródło: Opracowanie własne na podstawie *Pierwaja wsieobszczaja pierepis...*, s. 88-89

Wykres 4. Struktura wiekowa grupy rosyjskojęzycznych (bez wojska)



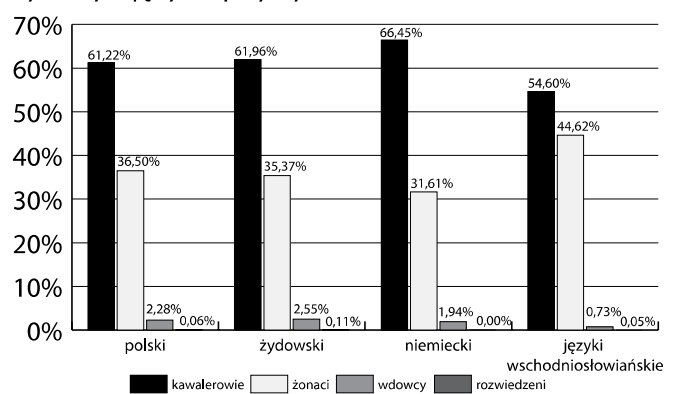
Źródło: Opracowanie własne na podstawie *Pierwaja wsieobszczaja pierepis...*, s. 88-89

Dzięki temu rozkład zmiennej się koryguje i wykazuje umiarkowaną asymetrię prawostronną upodabniając się do wykresów grup językowych polskiej i żydowskiej (wykres 4). Może to świadczyć o tym, że na prawosławną grupę napływową oddziaływały podobne procesy społeczne jak na grupy miejscowe. Po usunięciu ze statystycznego pola widzenia wojska okazuje się więc, że rosyjskojęzyczna ludność wyznająca prawosławie była integralnym elementem gubernialnego Płocka, jednak jej udział liczebny był zdecydowanie mniejszy.

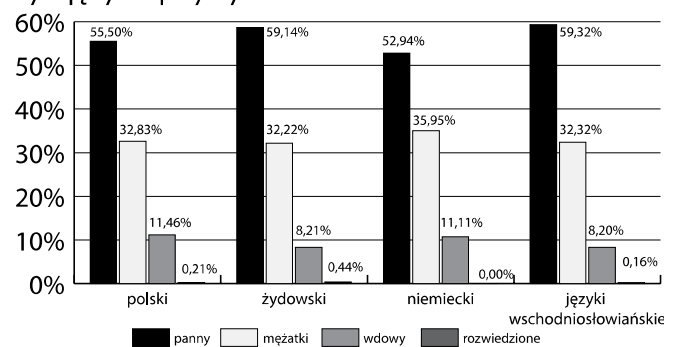
Tezę tę potwierdzają wnioski płynące z analizy kolejnego zespołu danych dotyczących stanu cywilnego¹⁴. Obecność wojskowych po raz kolejny powoduje zakłócenia w parametrach dla grupy rosyjskojęzycznej. Wśród mężczyzn obserwujemy inny rozkład procentowy ze względu na stan cywilny niż wśród Polaków, Żydów lub Niemców (wykres 5). W społeczności rosyjskojęzycznej mniej jest kawalerów niż żonatych. Stosunek ten jest w porównaniu z innymi grupami językowymi przesunięty o ok. 10% na niekorzyść mężczyzn stanu wolnego. Pozostałe grupy wykazują zbliżony zakres udziału kawalerów w ogólnej liczbie mężczyzn (średnia arytmetyczna – 63,21%). Szczególnie wysoki odsetek rosyjskojęzycznych mężczyzn, którzy pozostają w związku małżeńskim powoduje, że ich udział pośród ogółu żonatych w Płocku również jest znaczny (34,64%).

Zupełnie inaczej wygląda analogiczny wykres przygotowany na podstawie danych dotyczących kobiet (wykres 6). W tym przypadku stosunek rosyjskojęzycznych pań do mężatek jest podobny jak wśród innych grup. Warto zauważyć, że odsetek kobiet zamężnych pozostaje zbliżony i waha się pomiędzy 32,22% (język żydowski) a 35,95% (język niemiecki). Znaczne rozbieżności w kategorii pań (od 52,94% do 59,32%) są efektem innego udziału liczby wdów w ogóle populacji (pomiędzy 8,20%

Wykres 5. Liczba mężczyzn ze względu na stan cywilny i język ojczysty



Wykres 6. Liczba kobiet ze względu na stan cywilny i język ojczysty

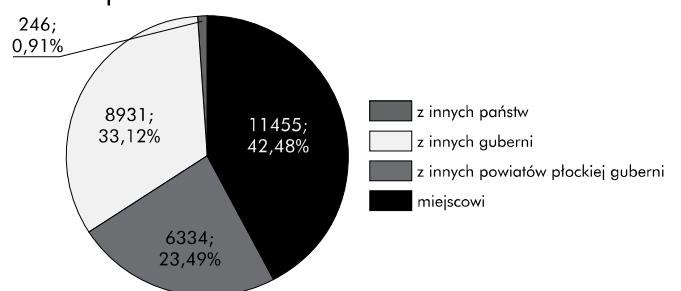


Źródło: Opracowanie własne na podstawie *Pierwaja wsieobszczaja pierepis...*, s. 94

a 11,46%). W każdym razie możemy stwierdzić, że populacja kobiet rosyjskojęzycznych zamieszkujących w Płocku w swojej strukturze ze względu na stan cywilny nie wyróżnia się znacznie na tle grup miejscowych. Jest to wskazówka, że populacja rosyjskojęzycznych kobiet stanowi dobry wzorzec do prezentowania prawidłowości demograficznych w swojej grupie.

Duże znaczenie ma także pochodzeniu ludności ze względu na miejsce urodzenia (wykres 7). W Płocku zwraca uwagę znaczny odsetek mieszkańców, którzy urodzili się w innych guberniach Imperium (33,12%). Jest to nieco więcej niż odpowiednia

Wykres 7. Liczba mieszkańców Płocka ze względu na miejsce urodzenia



Źródło: Opracowanie własne na podstawie *Pierwaja wsieobszczaja pierepis...*, s. 32-35

wartość dla wszystkich miast guberni płockiej (24,79%) oraz zdecydowanie więcej niż dla całej guberni (8,88%). W powiecie płockim (wraz z miastem) liczba ta spada i wynosi już tylko 15,03%. Wyraźnym zjawiskiem jest również migracja wewnątrz guberni – urodzenie w powiatach innych niż ten, w którym obecnie przebywają deklaruje 10,88% mieszkańców guberni. Wartość ta dla wszystkich miast wynosi 15,22%, a dla Płocka 23,49%.

Pierwszy ze wspomnianych zestawów danych można rozwinąć (wykres 8). Spośród 8931 osób urodzonych w innych guberniach Imperium, 5137 (57,53% ogółu) pochodziło z Rosji centralnej, Syberii, Kaukazu lub Azji Środkowej, a z guberni Królestwa 3699 osób (41,42% ogółu). Pozostała część nie wskazała miejsca urodzenia (wykres 8). Średnia wszystkich miast guberni płockiej wynosi kolejno 51,6% urodzonych w Rosji i 47,13% urodzonych w guberniach Królestwa.

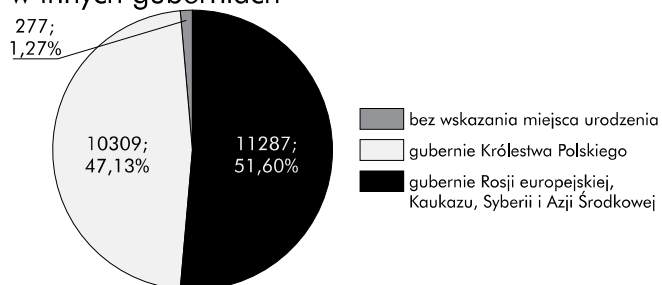
Kolejne zestawienie prezentuje jak wygląda struktura klasowa wewnątrz poszczególnych grup językowych (tabela 9). Zauważalny jest podobny procent szlachty wśród Rosjan (16,64%) i Polaków (17,11%), przy czym u Rosjan większy jest stosunek szlachty urzędniczej (z nadania) do dziedzicznej. Zdecydowanie słabsza jest reprezentacja szlachty wśród społeczności niemieckiej (6,79%). W grupie rosyjskojęzycznej brak natomiast silnej reprezentacji mieszczaństwa i kupców (odpowiednio 2,28%

i 0,07%) w porównaniu do Polaków (odpowiednio 26,33% i 0,13%), Niemców (23,25% i 0%) nie wspominając już o Żydach, których 97,5% należy do mieszczaństwa, a 0,53% do warstwy kupieckiej. Duży odsetek rosyjskojęzycznych chłopów (78,91%; 3460 osób) jest po raz kolejny rezultatem istnienia garnizonu wojskowego, którego stanowili zasadniczy trzon. Nieco niższy stosunek chłopów do innych grup społecznych występuje wśród Niemców (67,28%) i Polaków (56,05%), a wśród Żydów reprezentacja ta jest symboliczna (1,92%).

Na podstawie analizy wyników spisu powszechnego 1897 roku dotyczących Płocka i guberni płockiej można stwierdzić, że liczby osób wyznających prawosławie i deklarujących jako język ojczysty rosyjski, ukraiński lub białoruski są praktycznie tożsame. Rosyjskojęzyczni, prawosławni mieszkańcy stanowili ok. 19% ludności Płocka, ok. 5% ludności powiatu płockiego i ok. 3% ludności guberni płockiej. Należy wskazać na wybitnie miejski charakter ich osadnictwa oraz symboliczną reprezentację na wsi. Szczególne znaczenie dla wymienionej grupy ma fakt istnienia garnizonu wojskowego, który stanowił ok. 74% wszystkich rosyjskojęzycznych w Płocku. Duża liczba wojskowych wpłynęła znacząco na charakterystykę grupy. Widać to szczególnie na wykresach dotyczących wieku i stanu cywilnego. Dopiero usunięcie nadreprezentacji młodych mężczyzn w wieku 20-29 lat pozwala uzyskać dokładniejsze dane dla struktury demograficznej społeczności rosyjskojęzycznej. Zestawienie skorygowanych wartości z tymi, dotyczącymi innych grup etnicznych i językowych wskazuje na podobną strukturę demograficzną w przypadku Polaków, Żydów i Rosjan. Potwierdzeniem tej tezy jest także zestawienie wykresów dla stanu cywilnego kobiet. Analiza danych dotyczących kobiet pozwoliła na naturalne pominięcie nadreprezentacji wojskowych w ogóle populacji.

Dla Płocka charakterystyczne było zróżnicowanie ludności ze względu na miejsce urodzenia oraz

Wykres 8. Liczba mieszkańców Płocka urodzonych w innych guberniach



Źródło: Opracowanie własne na podstawie *Pierwaja wsieobsczaja pierepis...*, s. 32-35

Tabela 1. Struktura klasowa wewnątrz poszczególnych grup językowych

	Chłopi	Mieszczanie	Kupcy	Obywatele honorowi	Duchowni	Szlachta z nadania, urzędnicy nieszlachcice i ich rodziny	Szlachta dziedziczna wraz z rodzinami
Języki wschodniosłowiańskie	78,91%	2,28%	0,07%	1,07%	1,03%	4,73%	11,91%
Język polski	56,05%	26,33%	0,13%	0,15%	0,23%	2,64%	14,47%
Język żydowski	1,92%	97,50%	0,53%	0,00%	0,00%	0,00%	0,00%
Język niemiecki	67,28%	23,25%	0,00%	2,47%	0,21%	1,23%	5,56%

Źródło: Opracowanie własne na podstawie *Pierwaja wsieobsczaja pierepis...*, s. 164-165

znaczny odsetek imigrantów z innych obszarów Imperium a także z zagranicy. Większość imigrantów urodzonych w Imperium pochodziło z guberni Rosji centralnej, Kaukazu, Syberii i Azji Środkowej (ok. 5137 mieszkańców Płocka). Powyższy wskaźnik w znacznym stopniu dotyczy rosyjskojęzycznych, chociaż w 1897 roku z pewnością istniała już podgrupa prawosławnych urodzonych w Płocku. Nie należy również zapominać o możliwości migracji wewnątrz Królestwa Polskiego, na co wskazują losy wielu urzędników rosyjskich.

Ze względu na strukturę klasową najliczniejsze grupy narodowościowe Płocka wykazywały znaczną różnorodność. Rosyjskojęzyczni charakteryzują się podobnym do Polaków odsetkiem szlachty

(ok. 17%), słabą reprezentacją mieszczan i kupców (ok. 2,5%) oraz znaczną ilością chłopów (ok. 79%). W ostatnim przypadku, po raz kolejny daje o sobie znać duża liczba żołnierzy.

Spis stanowi szczególnie ważne źródło do badań nad dziejami społeczności prawosławnych i rosyjskojęzycznych mieszkańców Płocka. Dla całego XIX wieku zawiera najbardziej dokładne i pełne dane statystyczne. Na podstawie ich analizy możemy odpowiedzieć na pytanie postawione we wstępie twierdząco oraz ocenić, że społeczność prawosławna pod wieloma względami różniła się od grup miejscowych, ale pod koniec wieku stanowiła już dobrze zakorzeniony i istotny element gubernialnego Płocka.

Przypisy

- ¹ *Pierwaja wsieobszczaja pierepis nasielenija Rossijskoj Imperii 1897 g. Raspredelenije nasielenija po rodnomu jazyku, gubernijam i oblastiam – Priwislianskije gubernii*. Dostępny w: http://demoscope.ru/weekly/ssp/rus_lan_97.php?reg=2 [dostęp: 04.03.2015r.].
- ² S. Wiech, *Russkije w Carstwie Polskom wo wtorej połowinie XIX w. i naczale XX w.*, „Peterburgskije stawianskije i bałkanskije issledowanija” 2013, nr 2, s. 198-215; zob. też: Ł. Chimiak, *Gubernatorzy rosyjscy w Królestwie Polskim 1863-1915. Szkic do portretu zbiorowego*, Wrocław 1999; A. Chwalba, *Polacy w służbie Moskali*, Warszawa 2014; T. Stegner, *Cerkiew Prawosławna w Królestwie Polskim na przełomie XIX i XX wieku*, w: *Unifikacja za wszelką cenę: sprawy polskie w polityce rosyjskiej na przełomie XIX i XX wieku: studia i materiały*, red. A. Szwarz, P. Wiczorkiewicz, Warszawa 2002, s. 137-152; Z. Opacki, „Bóg zawłaszczony”. *Prawosławie w ideologii i polityce państwa rosyjskiego w XIX w.*, w: *Naród i religia. Materiały z sesji naukowej*, red. T. Stegner, Gdańsk 1994, s. 92-103.
- ³ *Połozhenije o pierwoj wsieobszczej pierepisi nasielenija Rossijskoj Imperii*, „Prawitielstwiennyj wiestnik” 25 lipca/6 sierpnia 1895, nr 160, s. 1.
- ⁴ S. Szulc, *Wartość materiałów statystycznych dotyczących stanu ludności byłego Królestwa Polskiego*, Warszawa 1920, s. 19.
- ⁵ M. Nietyksza, *Aneks 1. Spisy 1882 i 1897 jako źródło do badań nad ludnością Warszawy*, w: *taż, Ludność Warszawy na przełomie XIX i XX wieku*, Warszawa 1971, s. 218-228.
- ⁶ S. Borowski, *Charakter i klasyfikacja źródeł statystycznych*, „Studia Źródłoznawcze” 1964, nr 9, s. 1-13; Tenże, *Kryteria oceny źródeł statystycznych*, tamże 1965, nr 10, s. 69-99.
- ⁷ S. Szulc, *Wartość materiałów statystycznych...*, s. 21.
- ⁸ M. Nietyksza, *Aneks 1. Spisy 1882 i 1897...*, s. 227-228.
- ⁹ *Pierwaja wsieobszczaja pierepis nasielenija Rossijskoj Imperii 1897 g.*, t. 57, red. N. A. Trojnicki, Sankt Petersburg 1904, s. 126-127.
- ¹⁰ Tamże, s. 68, 127.
- ¹¹ W statystykach parafialnych – 85 osób.; patrz. *Wiedomost’ o cerkwi – O prichożanach oznaczonej cerkwi 1897* (rękopis; Parafia Prawosławna w Płocku).
- ¹² Podają stosunek mężczyzn do kobiet w kolejnych grupach: 18 lat – 235 do 324, 19 – 177 do 221, 20 – 165 do 318, 21 – 1160 do 170, 22 – 1147 do 246, 23 – 1098 do 177, 24 – 1175 do 242, 25 – 336 do 169.; patrz. *Pierwaja wsieobszczaja pierepis...*, s. 10-11.
- ¹³ Statystyki parafialne za 1897 rok wyszczególniają wśród parafian 230 żołnierzy; patrz. *Wiedomost’ o cerkwi – O prichożanach oznaczonej cerkwi 1897* (rękopis; Parafia Prawosławna w Płocku).
- ¹⁴ W spisie wyróżniono następujące kategorie: „kawalerowie i panny”, „pozostający w związku małżeńskim”, „wdowy i wdowcy”, „rozwidzeni”, „bez wskazania stanu cywilnego”. W swoich obliczeniach ostatnią kategorię pomijam ze względu na niewielką liczebność (język polski: 2 kobiety, 2 mężczyzn; żydowski: 2 mężczyzn, 6 kobiet).

RUSSIAN-SPEAKING CITIZENS OF PŁOCK IN THE LIGHT OF FIRST POPULATION AND HOUSING CENSUS IN THE RUSSIAN EMPIRE OF 1897

Summary

The first Population and Housing Census based on modern assumptions was carried out in the Russian Empire in 1897. Its results were used by the author to analyze the demographic structure of Orthodox minority of Płock and its place in town community.