

FELIKS PANKAU

Urząd Marszałkowski Województwa Pomorskiego

DELTA WISŁY JAKO OBSZAR PROBLEMOWY ROZWOJU I ZAGOSPODAROWANIA PRZESTRZENNEGO WOJ. POMORSKIEGO

Abstract: The Vistula Delta as a Problem Area of Development and Spatial Management of the Pomorskie Voivodeship. The Vistula Delta is a problem area that requires – due to the complexity of the socio-economic, environmental, functional and spatial conflicts and the threat of disintegration and degradation – the implementation of multidisciplinary research on the determinants of its development, the development of the foundations of the development and scratching directions of development activities.

This paper presents an overview of the most important policies adopted in the area of regional and national level – with particular emphasis on the development plans of the Pomorskie Voivodeship.

Key words: Spatial planning, regional development, problem areas, Vistula Delta.

Wprowadzenie

W strukturze społecznej, gospodarczej i przestrzennej woj. pomorskiego wyróżniany jest Subregion Dolnej Wisły obejmujący Deltę Wisły oraz część Doliny Dolnej Wisły. W pracach planistycznych woj. pomorskiego [*Plan 2002*, s. 114-117] został on uznany za obszar problemowy, wymagający – ze względu na złożoność jego sytuacji społeczno-gospodarczej, środowiskowej i przestrzennej, konflikty funkcjonalno-przestrzenne oraz zagrożenie procesami dezintegracji i degradacji – wskazany do wykonania wielodyscyplinarnych badań nad uwarunkowaniami jego rozwoju, opracowania podstaw tego rozwoju i zarysowania kierunków działań rozwojowych.

Zarysowanie podstaw naukowych i zbadanie uwarunkowań zrównoważonego rozwoju tego obszaru i jego zagospodarowania przestrzennego pozwoliło zestawić liczne specyficzne uwarunkowania i problemy, które służyły przygotowaniu kolejnych opracowań strategiczno-operacyjnych odnoszących się do równoważenia rozwoju i zagospodarowania przestrzennego tego obszaru [Baranowski *et al.* 2004].

Wskazano m.in., że stan i przyszłość Subregionu Dolnej Wisły powinny być rozpatrywane w szczególnej perspektywie: od dziesięcioleci dyskutowane są różne koncepcje zagospodarowania tej największej polskiej rzeki i otaczających ją terenów. Początkowo z technicznym zagospodarowaniem Wisły wiązano nadzieje na forsowną industrializację i szybką urbanizację kraju; ta technokratyczna wizja upatrywała w Wiśle głównie szlak transportowy oraz źródło zasobów wody i energii wodnej na potrzeby przemysłu, ignorując względy ekologiczne¹. Z upływem czasu narastała krytyka wizji technokratycznej; pojawiła się ona przede wszystkim w środowiskach przedstawicieli nauk przyrodniczych i proekologicznych organizacji pozarządowych (m.in. akcja „Teraz Wisła”), zwracających uwagę na szczególną rolę Wisły w tzw. Ekologicznym Systemie Obszarów Chronionych Polski i na jej walory przyrodnicze, kulturowe i krajobrazowe² oraz na możliwości rozwoju jej zagospodarowania rekreacyjnego i turystycznego. Spór ten, choć niezmiernie ważny dla przyszłości, daleki jest od rozstrzygnięcia. Pojawiające się kolejne, tym razem „naprawcze” koncepcje technicznego zagospodarowania Wisły³ wykazują, że wciąż nie podejmuje się kompleksowej analizy porównawczej podstawowych wariantów zagospodarowania Wisły, która w długookresowym rachunku ekonomicznym uwzględniałaby koszty środowiskowe.

Żuławy, stanowiąc część Subregionu Dolnej Wisły, są obszarem wyjątkowym zarówno pod względem przyrodniczym i agroekologicznym, jak i kulturowym, społecznym i wreszcie gospodarczym. Dokonana obserwacja procesów gospodarczych i społecznych na Żuławach w okresie transformacji systemowej, tj. w latach 1990–2002 pozwoliła na sformułowanie kilku ważnych problemów, bez rozwiązania których obszar ten w bilansie ekonomicznym będzie przynosił krajowi straty⁴, mimo że posiada wybitne walory przyrodnicze, kulturowe i krajobrazowe oraz przez kilkaset lat odgrywał ważną rolę w gospodarce tej części Europy.

Obszar Żuław utworzony został niegdyś wspólnie przez przyrodę i człowieka i tylko człowiek współdziałając z przyrodą może świadomie wpływać na jego dalsze utrzymanie i wykorzystanie. Dokonuje się to dzięki stałej pracy sieci kanałów i pomp, co jest niewątpliwie zabiegiem kosztownym. Mające często ponad 100 lat urządzenia systemu melioracyjnego – zapewniające jednocześnie bezpieczeństwo mieszkańcom Żuław – wymagają pilnej modernizacji. Wiele terenów o zróżnicowanych uwarunkowaniach i predyspozycjach funkcjonalnych wymaga również przebudowy całych systemów odwodnienia. Wysokim kosztem utrzymania, a także ewentualnej przyszłej

¹ Na przykład koncepcja liczącej siedem stopni Kaskady Dolnej Wisły.

² Między innymi europejski program „Natura 2000”.

³ Stopień w Nieszawie, mający złagodzić skutki potencjalnej katastrofy zbiornika we Włocławku.

⁴ Żywiłowe procesy gospodarcze – wynikające ze struktury cen na rynku rolnym – powodują, że na Żuławach niskich zanika chów i hodowla bydła mlecznego, wypierana przez hodowlę trzody chlewnej i uprawy plantacyjne. Z kolei brak w polityce rolnej państwa zróżnicowań regionalnych, które pozwoliłyby na wprowadzenie niektórych obszarach odrębnych zasad interwencjonizmu spowodował w wielu przypadkach nieodwracalne zniszczenie trwałych użytków zielonych przez ich zaorywanie.

modernizacji systemów hydrotechnicznych Żuław nie towarzyszy optymalne wykorzystanie agroekologicznych walorów tej przestrzeni. Od kilku lat następuje stopniowa degradacja niektórych gruntów o najwyższych w Polsce klasach bonitacyjnych, z powodu wieloletniego ich odłogowania.

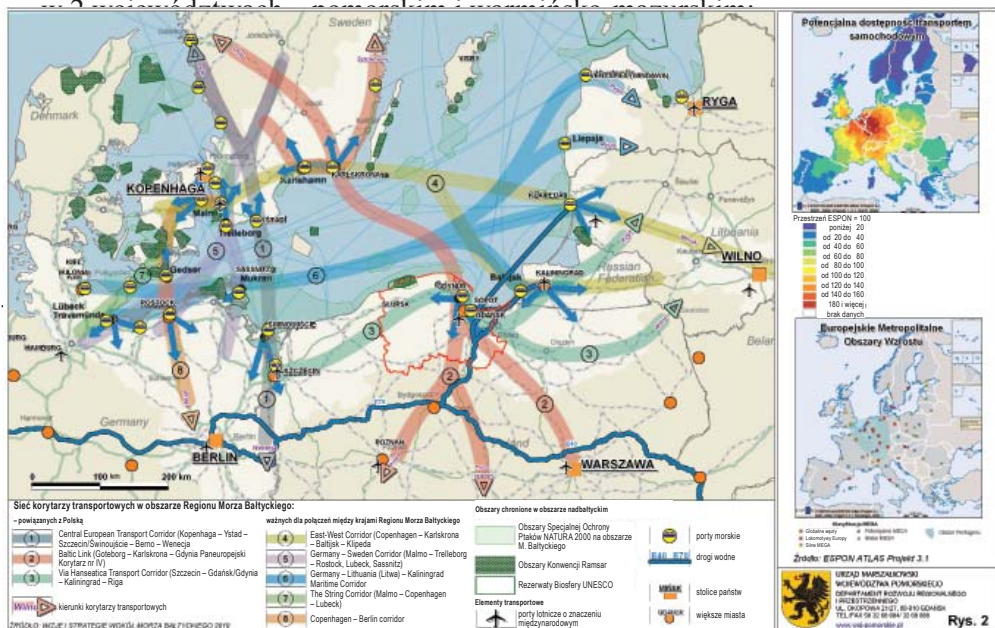
Stan badań i studiów nad poszczególnymi obszarami subregionu jest bardzo różnicowany, co utrudnia ich porównanie i wnioskowanie o możliwościach rozwoju.

1. Elementy sytuacji strategicznej obszaru

1.1. Położenie i struktura obszaru

Delta Wisły i powiązany z nią Zalew Wiślany w strukturze przestrzeni przyrodniczej stanowią część Subregionu Dolnej Wisły, element ujściowy największej polskiej rzeki, jednocześnie największej wpływającej do Bałtyku. Rozdziela on dwa największe polskie pojezierza: pomorskie i warmińsko-mazurskie. Stanowi ważny węzeł ekologiczny w tej części Europy integrując dolinę rzeki ze strefą nadmorską.

Obszar ten w strukturze zarządzania położony jest w strefie transgranicznej UE z Obwodem Kaliningradzkim Federacji Rosyjskiej – Zalew Wiślany w ok. 40% znajduje się w granicach Polski, w ok. 60% (*Kaliningradzkij Zaliv*) w granicach Obwodu Kaliningradzkiego. Obszar w granicach państwa polskiego administracyjnie położony jest:



Ryc. 1. Położenie obszaru Delta Wisły

Źródło: *Plan zagospodarowania przestrzennego województwa pomorskiego* [2009].

miast i podmiejskie osiedla: Gdańska, Elbląga, Pruszcz Gdański, Nowego Dworu Gdańskiego, Nowego Stawu, Tczewa i Malborka oraz ok. 200 wsi sołeckich. Zamieszkuje je łącznie ok. 250 tys. mieszkańców, z czego blisko 100 tys. stanowi ludność wiejska.

1.2. Cechy i wartości

Geneza i cechy obszaru

O specyfice obszaru, wyjątkowego pod względem przyrodniczym, przestrzennym, gospodarczym, społecznym i kulturowym decydują przede wszystkim:

- jego geneza;
- silne uzależnienie od funkcjonowania systemu odwadniającego, gwarantującego bezpieczeństwo powodziowe mieszkańców ich gospodarki i kultury.

Żuławy powstały w wyniku trwających wiele setek lat procesów przyrodniczych w ujściu Wisły oraz prowadzonej od XIII w. działalności człowieka usiłującego udostępnić i wykorzystać specyficzne walory zlokalizowane i tworzone przez rzekę w tym ujściu (ryc. 2). Był i jest to obszar stałej interakcji oddziaływania rzeki i morza oraz utrzymywania korzystnych warunków gospodarczych do rozwoju przede wszystkim rolnictwa.

O specyfice i odrębności rolnictwa żuławskiego przesądzają:

- jakość i przydatność gleb;
- rzeźba terenu;
- agroklimat;
- warunki wodne.

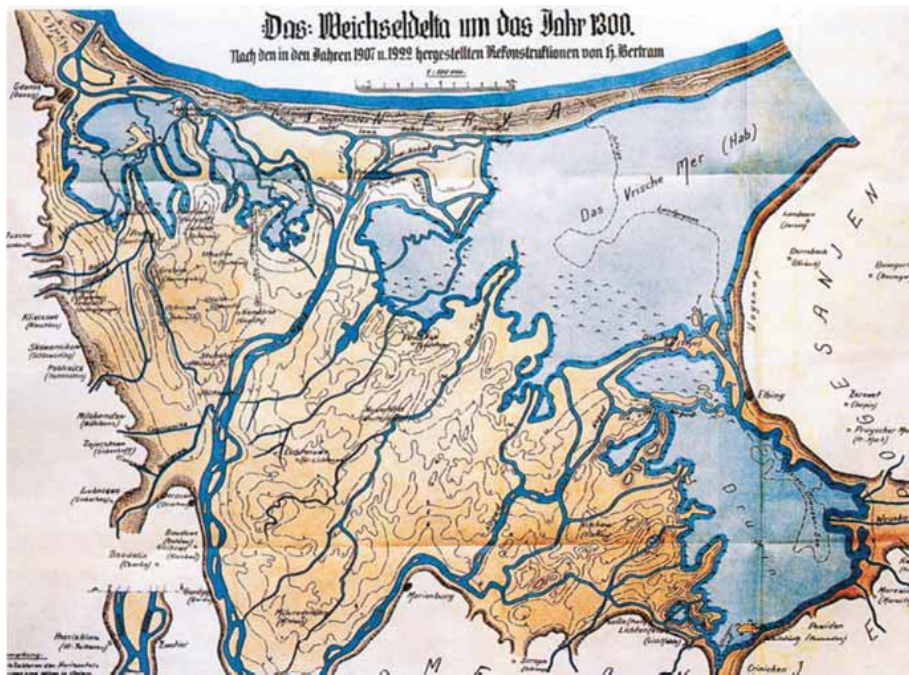
Mady, z których zbudowana jest przeważająca część Żuław należą do najbardziej wartościowych gleb. Bonitacja gleb żuławskich należy do najwyższych w kraju.

Ze względu na warunki wodne wyróżnia się 3 obszary:

- **Żuławy Gdańskie** – na lewym brzegu Wisły, obejmujące zachodnią część równiny deltowej położoną między krawędzią Pojezierza Kaszubskiego a Wisłą.
- **Żuławy Malborskie** – obejmujące tereny położone w widłach Wisły i Nogatu (zwane *Żuławami Wielkimi*) i niektóre wsie na wschód od Nogatu (zwane *Żuławami Małymi*);
- **Żuławy Elbląskie** – obejmujące tereny na wschód od Nogatu i Żuław Małych.

28 procent powierzchni Żuław znajduje się poniżej poziomu morza – położenie na terenach depresyjnych i przyległych do nich przydepresyjnych w Delcie Wisły powoduje, że :

- stopień zagrożenia powodziowego jest najwyższy w kraju;
- jako obszar o pokrewnych cechach środowiska geograficzno-przyrodniczego oraz struktur zagospodarowania, wymaga zintegrowanego zarządzania – współdziałania samorządów z administracją rządową w realizacji akceptowanych celów równoważenia rozwoju.



Ryc. 2. Kartograficzna rekonstrukcja Delt Wisły w XIII w. według H. Bertrama
 Źródło: [Bertram et al. 1924].

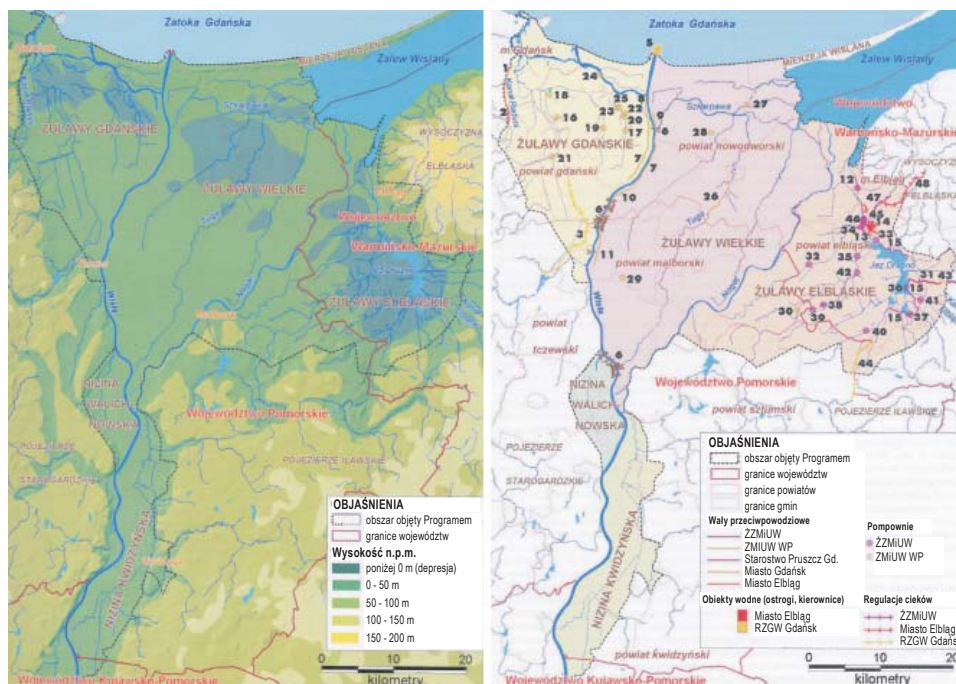
W związku z tym podstawowym warunkiem spełnienia założonych celów rozwoju zrównoważonego jest odbudowa i modernizacja zdekapitalizowanej osłony przeciwpowodziowej i stałe utrzymywanie jej w dobrym stanie.

Żuławy są regionem o specyficznych warunkach glebowo-wodnych w skali kraju. Obszar funkcjonuje gospodarczo dzięki osłonie przeciwpowodziowej. Urządzenia melioracyjne odgrywają rolę urządzeń przeciwpowodziowych. Obszar chroniony wałami zajmuje 135 tys. ha, a odwadniany mechanicznie 123 tys. ha.

Sytuacja gospodarcza

Gospodarkę rolną na Żuławach charakteryzują następujące cechy i zjawiska:

- użytki rolne w gminach żuławskich zajmują ok. 80% powierzchni;
- blisko połowa indywidualnych gospodarstw rolnych dysponuje ponad 80% ogółu gruntów o przeciętnej wielkości gospodarstwa 25 ha;
- warunki glebowe 40% powierzchni Żuław predestynują teren do wykorzystania jako użytki zielone;
- niekorzystne zjawisko rozbieżności między realizowanym i planowanym profilem produkcji rolnej a naturalnymi możliwościami i predyspozycjami terenu określonymi w rolniczej regionalizacji Żuław, objawiające się zmniejszeniem powierzch-



Ryc. 3. Ogólna charakterystyka obszaru Żuław Deltę Wisły

Źródło: Program Żuławski – 2030 [2010], mapy 6.1 i 6.2

ni trwałych użytków zielonych⁵; jest to wynikiem zarówno powojennej zmiany struktury agrarnej (zaorywanie łąk), jak również dzisiejszych niestabilnych zewnętrznych uwarunkowań ekonomicznych;

- problemem związanym z użytkowaniem przestrzeni rolnej Żuław jest potrzeba renaturalizacji części terenów użytkowanych obecnie gospodarczo; według ekspertów holenderskich zwiększenie obszarów naturalnych powinno być 3-4-krotne w stosunku do stanu obecnego, tj. powinny obejmować ok. 100-150 km²;

Sytuację gospodarczą na Żuławach obrazują następujące zjawiska i problemy:

- wysoki, utrzymujący się deficyt miejsc pracy jest największym problemem na regionalnym rynku pracy;
- wszystkie powiaty żuławskie charakteryzują się wyższym wskaźnikiem stopy bezrobocia niż wskaźnik krajowy;
- powiat nowodworski charakteryzuje się jednym z najwyższych wskaźników stopy bezrobocia, w kwietniu 2011 r. aż 27,8 % (ryc. 4);
- bezrobocie w większym stopniu dotyka kobiety, a średnio jedna czwarta bezrobotnych to osoby młode w wieku do 25 lat;

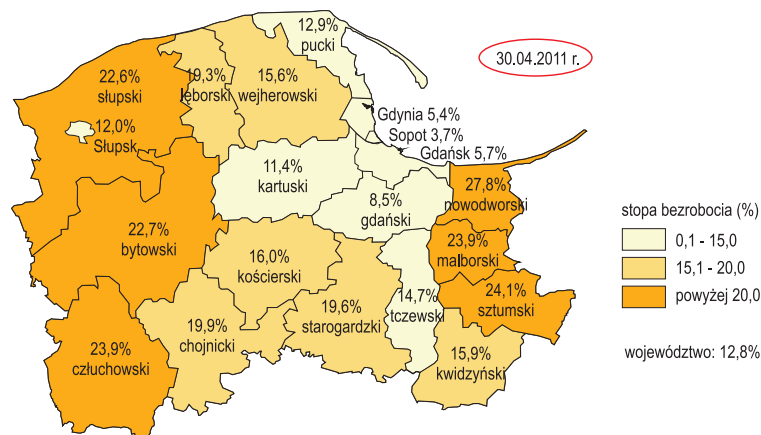
⁵ W gospodarstwach objętych badaniami powierzchnia użytków zielonych w końcu 1997 r. była mniejsza o prawie 35% niż w latach przejmowania majątku (1994, 1995). Ponadto, planowane jest dalsze zmniejszenie użytków zielonych o ok. 23% w ciągu dalszych 3-5 lat. [Studia... 2004].

- na tym obszarze zjawisko bezrobocia ma charakter długotrwały przyczyniając się do katastrofalnej sytuacji materialnej, w konsekwencji rodząc zjawiska patologiczne, a w skrajnych przypadkach prowadzi do całkowitych wykluczeń społecznych.

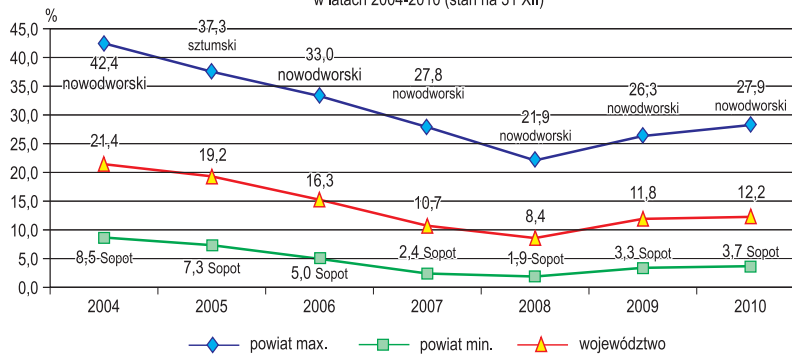
Zaopatrzenie w wodę i oczyszczanie ścieków

Główne problemy:

- centralny Wodociąg Żuławski jest wodociągiem regionalnym, zaopatruje w wodę 10 gmin żuławskich i miasto Elbląg;
- poprawa jakości wody w CWŻ oraz z lokalnych ujęć jest najważniejszym problemem zaopatrzenia mieszkańców Żuław w wodę;
- ze względu na ochronę środowiska, a szczególnie wód i gruntu konieczne jest rozwijanie lokalnych układów kanalizacyjnych, modernizacja wielu lokalnych oczyszczalni ścieków oraz rozbudowa grupowych układów kanalizacyjnych i oczyszczalni.



Zróżnicowanie stopy bezrobocia rejestrowanego między powiatami woj. pomorskiego w latach 2004-2010 (stan na 31 XII)



Ryc. 4. Stopa bezrobocia w powiatach woj. pomorskiego

Źródło: Informacja miesięczna o rynku pracy – kwiecień 2011, Wojewódzki Urząd Pracy w Gdańsku.

Elektroenergetyka i telekomunikacja

Wymogi:

- teren zagrożony powodziowo stwarza wyższe wymagania pod względem niezawodności zasilania w energię elektryczną – dotyczy to przede wszystkim dwustronnych zasileń wszystkich elementów osłony przeciwpowodziowej;
- sprostanie tym zadaniom wymaga modernizacji znacznej części stacji transformatorowych i linii średniego oraz niskiego napięcia;
- nieograniczony dostęp do telefonii komórkowej nie zastąpi konieczności modernizacji zdekapitalizowanych urządzeń i linii służących łączności internetowej.

Komunikacja drogowa i transport

Specyfika:

- powodzią zagrożone są odcinki dróg krajowych i wojewódzkich oraz linii kolejowych prowadzących z Gdańska do Warszawy i na południe kraju;
- specyfika terenów żuławskich powoduje, że drogi podlegają silniejszej degradacji i cechują się niższą nośnością;
- duże znaczenie dla funkcjonowania dróg mają mosty, w tym zwodzone oraz przeprawy promowe;
- ze względu na specyficzne warunki terenowe ważne jest zarówno utrzymanie połączeń drogowych między wszystkimi jednostkami osadniczymi, jak i obsługa całego arealu użytków rolnych;
- szczególnie zaniedbanym elementem systemu transportowego jest sieć dróg wodnych Deltą Wisły.

Przyroda i krajobraz

Główne wartości:

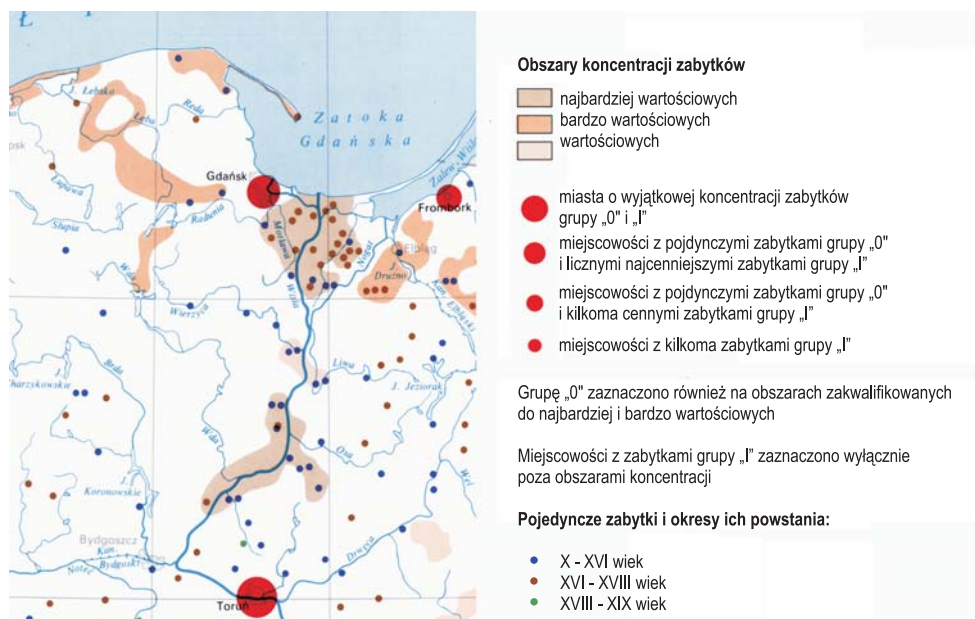
- Delta Wisły, wraz z przyległymi formami przyrodniczymi (mierzeje, wysoczyzny, Zalew Wiślany, Zatoka Gdańska) oraz ujściowymi odcinkami Wisły do morza jest jednym z najważniejszych węzłów ekologicznych tej części kontynentu europejskiego;
- rangę tego węzła podnosi dolina Wisły, która na całej długości odgrywa rolę korytarza ekologicznego o znaczeniu międzynarodowym;
- odzwierciedleniem rangi tego obszaru są liczne formy ochrony przyrody i krajobrazu ustanowione na obszarze Żuław i terenach przyległych: 11 rezerwatów przyrody, 7 obszarów chronionego krajobrazu oraz park krajobrazowy „Mierzeja Wiślana”, wiele obszarów sieci NATURA 2000 (specjalne obszary ochrony siedlisk: „Twierdza Wisłoujście”, „Zalew Wiślany” i „Mierzeja Wiślana”, obszary specjalnej ochrony ptaków: „Ujście Wisły”, „Zatoka Pucka”, „Dolina Dolnej Wisły”, „Zalew Wiślany”, obszary, których granice się pokrywają: „Jezioro Drużno”).

Krajobraz kulturowy

Walory:

- Żuławy to obszar krajobrazu silnie przekształconego, jednak z wykorzystaniem prawie wyłącznie elementów naturalnych;
- jest to krajobraz „pracujący”, rolniczy, ze śladami wysokiej kultury kształtowania, przekształcania i użytkowania przestrzeni;
- jest to obszar bezleśny, silnie zgeometryzowany, o czytelnym w ekspozycji krajo-
brazowej formach zagospodarowania kulturowego; wyjątkiem są dwie jednostki: Mierzeja Wiślana oraz najbliższe otoczenie jeziora Drużno, gdzie przeważają naturalne formy krajobrazu;
- na terenie Żuław występują liczne obiekty i obszary o unikatowych wartościach kulturowych, m.in.: tereny średniowiecznego osadnictwa lokacyjnego (obszary najstarszej części Żuław Wiślanych w rejonie Steblewa i Malborka), tereny osadnictwa „olęderskiego” związane z XV-wieczną kolonizacją mennonicką, głównie w rejonie Elbląga i Markusów oraz wokół jeziora Drużno;
- ważnymi elementami krajobrazu jest panorama zamku krzyżackiego w Malborku – unikatowa w skali świata ekspozycja zachowanego zespołu obronnego;
- na pograniczu Żuław znajdują się również zabytkowe starówki Gdańska i Elbląga;
- zagęszczenie obiektów cennych kulturowo jest wysokie (ryc. 5).

1.3. Strategiczny bilans obszaru



Ryc. 5. Układy przestrzenne murowanych zabytków architektury

Źródło: *Narodowy Atlas Polski*, autorka ryciny: I. Milewska.

Mocne strony

- warunki naturalne sprzyjające rozwojowi różnych form aktywności gospodarczej: rolnictwa, przemysłu, transportu, turystyki, rekreacji;
- wysoki, unikalny w skali kraju, potencjał glebowo-rolniczy i korzystne warunki agroekologiczne umożliwiające prowadzenie różnorodnej gospodarki rolnej;
- dobra struktura gospodarstw i wysoki poziom produkcji roślinnej sprzyjające rozwojowi specjalizacji w rolnictwie;
- istniejąca baza magazynowa i przetwórcza przemysłu rolno-spożywczego;
- sprzyjające warunki inwestowania, szczególnie w sektorze gospodarki żywnościowej;
- sąsiedztwo rynków zbytu na produkowaną żywność: Trójmiasto, Elbląg, Obwód Kaliningradzki;
- relatywnie rozwinięta sieć placówek oświatowych;
- względnie wysoki poziom zwodociągowania i rozwinięta sieć telekomunikacyjna;
- rozwijający się sektor małych i średnich przedsiębiorstw;
- korzystne warunki rozwijania kwalifikowanej turystyki i rekreacji;
- korzystne oddziaływanie dużych ośrodków (Gdańsk, Elbląg) na rozwój różnych dziedzin aktywności gospodarczej na Żuławach i na terenach okołużawskich;
- aktywna i merytorycznie przygotowana kadra (administracja samorządowa, lekarze, nauczyciele, doradztwo, usługi);
- wysoki potencjał różnorodności biologicznej oraz duży udział terenów objętych ochroną przyrody i krajobrazu;
- rozwinięta sieć dróg wodnych oraz różnorodność akwenów śródlądowych i dróg wodnych;
- unikalne walory środowiska kulturowego;
- korzystny wizerunek regionu na tle kraju.

Słabe strony

- zdekapitalizowany i kosztowny w eksploatacji system przeciwpowodziowy i odwodnieniowy, nie gwarantujący zabezpieczenia przeciwpowodziowego oraz obniżający efektywność produkcji rolniczej;
- zły stan dróg;
- nierównomierne rozmieszczenie infrastruktury społecznej i technicznej;
- wysoki poziom bezrobocia, niskie kwalifikacje ludności wiejskiej oraz ograniczony rynek pracy;
- niski wskaźnik kształcenia młodzieży w szkołach ponadpodstawowych i wyższych;
- zaniedbania w rozwijaniu i utrzymywaniu infrastruktury: drogowej, gazowniczej, kanalizacyjnej oraz unieszkodliwiania ścieków i odpadów;
- słaby poziom wyposażenia placówek oświatowych i służby zdrowia;
- brak inwestorów, niewielkie zainteresowanie podejmowaniem działalności gospodarczej na własny rachunek;
- słaba kondycja części przedsiębiorstw, szczególnie nierolniczych;

- słabo rozwinięte usługi dla ludności;
- niekorzystny wpływ aglomeracji miejskich i rolnictwa na stan środowiska, m.in. ze względu na złe rozwiązania gospodarki ściekowej i odpadowej;
- zły stan wód powierzchniowych i morskich wód przybrzeżnych spowodowany oddziaływaniem źródeł lokalnych oraz obszarów położonych w dorzeczu Wisły;
- brak zaplecza dla rozwoju kwalifikowanej turystyki, rekreacji, w tym umożliwiającego wydłużenie sezonu poza miesiące letnie.

Szanse

- wykorzystanie warunków tworzonych przez państwo i samorząd regionalny do rozwoju Żuław (Regionalne programy operacyjne 2007-2013 dla województw pomorskiego i warmińsko-mazurskiego, sektorowe i programy operacyjne, inne);
- odbudowa systemu osłony przeciwpowodziowej;
- pozyskanie zewnętrznych kapitałów na inwestycje w gospodarce;
- włączenie Żuław do krajowych i regionalnych programów inwestycyjnych;
- dostępność rynków zbytu dla lokalnych produktów (głównie rolno-spożywczych);
- wykorzystanie funduszy środowiskowych i nakładów na ochronę środowiska w celach równoważenia rozwoju obszaru ze szczególnym uwzględnieniem Europejskiej Sieci Ekologicznej NATURA 2000 oraz Ramowej Dyrektywy Wodnej;
- wzrost zainteresowania unikatowymi walorami środowiska Żuław do uprawiania turystyki kwalifikowanej i agroturystyki;
- możliwość przeznaczenia środków na rewaloryzację zabytków kultury materialnej;
- możliwość wykorzystania środków na rewitalizację historycznych układów osadniczych;
- eliminowanie źródeł zanieczyszczeń wód powierzchniowych i podziemnych oraz przejściowych i przybrzeżnych (w celu zapewnienia do 2015 r. dobrego stanu ekologicznego).

Zagrożenia

- brak akceptowanej przez społeczność Żuław polityki państwa wobec tego obszaru;
- degradacja i dekapitalizacja systemu osłony przeciwpowodziowej Żuław zagrażająca mieszkańcom oraz gospodarce;
- dekapitalizacja systemu odwodnieniowego zwiększająca zagrożenie powodziowe oraz obniżająca efektywne wykorzystanie rolniczej przestrzeni produkcyjnej;
- bezrobocie, ubóstwo i związane z tym patologie wśród części mieszkańców obszaru;
- stagnacja sektora rolniczego przy niekorzystnych trendach społecznych grozi problemami peryferyzacji regionu Żuław;
- rozbieżność między realizowanym profilem produkcji rolnej a naturalnymi możliwościami i predyspozycjami terenu określonymi w rolnej regionalizacji Żuław, objawiającej się zmniejszeniem udziału trwałych użytków zielonych;

- przyspieszona degradacja i dekapitalizacja sieci drogowej wywołana specyficznymi warunkami gruntowo-wodnymi.

2. Planowanie rozwoju i zagospodarowania obszaru Delt Wisły

2.1. Studia i analizy

Obszar Delt Wisły i Zalewu Wiślanego ze względu na swoją specyfikę i wartości budził zawsze duże zainteresowanie – doczekał się licznych opracowań monograficznych i studialnych. Nowego spojrzenia wymagał on w związku z transformacją ustrojową po 1989 r., w tym przeprowadzoną reorganizacją struktury zarządzania – ustanowieniem samorządu terytorialnego na poziomie gmin, a od 1999 r. powiatów i województw, co spowodowało m.in. nowe podziały administracyjne na tym obszarze.

Problem integracji zagospodarowania Żuław Delt Wisły

Integracja zagospodarowania i rozwiązywania problemów na obszarze Żuław Delt Wisły napotyka na trudności z kilku powodów:

- jedność przyrodnicza i antropogeniczna Żuław Delt Wisły została udokumentowana w licznych studiach poznawanych i diagnostyczno-koncepcyjnych;
- negatywne skutki podziału administracyjnego Żuław ujawniły się w latach 1976-1990 owocując praktycznie zaniechaniem skoordynowanego rozwoju tego regionu;
- obecny podział administracyjny nie poprawia tej dezintegrującej sytuacji przenosząc ją w inną sferę problemową – w dalszym ciągu jest to problem koordynacji rozwoju o charakterze międzywojewódzkim strefy o najwyższej wrażliwości ekologicznej, w której zagospodarowanie hydrotechniczne (system polderowy) i rozwój społeczno-gospodarczy są współzależne z utrzymaniem w stałej, dobrej kondycji techniczno-ekonomicznej spójnego systemu;
- problem ten jest nierozwiązywalny w warunkach organizacyjnych koordynacji międzywojewódzkiej.

Przykładami wykonanych opracowań studialnych mającymi pomóc w rozwiązywaniu problemów są:

- *Pomorski region funkcjonalny. Studium strategii rozwoju. Synteza:* oprac. prof. dr inż. arch. Jerzy Kołodziejski na podstawie projektów badawczych Komitetu Badań Naukowych wykonanych w latach 1993-1999 oraz studiów opracowanych przez zespół: prof. zw. dr inż. arch. Jerzy Kołodziejski, mgr inż. arch. Barbara Bańkowska, dr inż. arch. Jacek Sołtys, inż. Anna Talaga, mgr Grażyna Włodarczyk;
- *Zagospodarowanie przestrzenne Doliny i Delt Wisły wraz z otoczeniem. Podstawy naukowe i uwarunkowania wielofunkcyjnego zrównoważonego rozwoju i zagospodarowania przestrzennego subregionu nadwiślańskiego,* oprac. prof.

dr hab. inż. arch. Andrzej Baranowski, prof. dr hab. inż. Piotr Kowalik, dr inż. arch. Bogna Lipińska, mgr inż. arch. Jacek Bocheński: *Zagospodarowanie przestrzenne Doliny i Delt Wisły wraz z otoczeniem. Podstawy naukowe i uwarunkowania wielofunkcyjnego zrównoważonego rozwoju i zagospodarowania przestrzennego subregionu nadwiślańskiego*, [w:] *Studia obszarów problemowych województwa pomorskiego* (red. F. Pankau), Pomorskie Studia Regionalne, Urząd Marszałkowski Województwa Pomorskiego, Gdańsk, 2004.

2.2. Strategie i programy

Podjęmowane były także kolejne opracowania o charakterze programowym. Wśród nich szczególne znaczenie należy przypisać opracowaniu *Program rewitalizacji Gospodarczej Obszaru Delt Wisły i Zalewu Wiślanego* (2006) ze względu na:

- kontynuację poprzedzającego jego opracowanie *Programu dla Żuław* (2005);
- szerokie spektrum zagadnień objętych pogłębioną diagnozą, całościowe ujęcie programowe oraz konkretyzacje w postaci zadań, w tym inwestycyjnych oraz ocenę ich wpływu na rozwój regionalny;
- udział licznych podmiotów, w tym samorządów województw pomorskiego i warmińsko-mazurskiego oraz przedstawicieli Obwodu Kaliningradzkiego;
- źródło finansowania – ze środków UE PHARE 2003 w ramach Polska Granica Wschodnia przez Stowarzyszenie Gmin RP Euroregionu Bałtyk.

W programie wyróżniono 3 główne priorytety:

- zapewnienie trwałego bezpieczeństwa przeciwpowodziowego;
- rewitalizacja obszaru Delt Wisły i Zalewu Wiślanego;
- podniesienie poziomu cywilizacyjnego oraz pobudzenie działalności proinwestycyjnej z zachowaniem specyfiki przyrodniczej i kulturowej.

Dla wykorzystania w turystyce potencjału dróg wodnych szczególne znaczenie ma *Program rozwoju dróg wodnych Delt Wisły i Zalewu Wiślanego* (2006).

2.3. Plany zagospodarowania przestrzennego województw

Plan zagospodarowania przestrzennego woj. warmińsko-mazurskiego (2002)

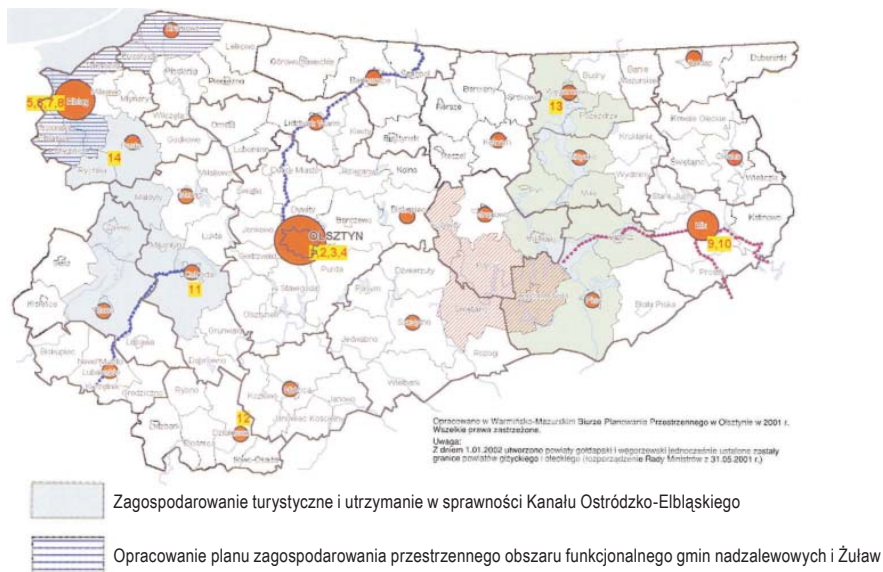
W syntezie uwarunkowań wewnętrznych zagospodarowania przedstawionych w *Planie zagospodarowania przestrzennego województwa warmińsko-mazurskiego* (2002) wśród wyróżnionych stref polityki przestrzennej, występujących w nich problemów i potencjałów równoważenia rozwoju wskazano m.in. na Elbląską strefę polityki przestrzennej obejmującą zachodnią część województwa (powiaty: Elbląg, elbląski, braniewski, iławski i ostródzki). Charakteryzując ten obszar wskazano m.in. następujące ograniczenia wynikające z uwarunkowań:

- tereny zagrożone powodzią (Żuławy – powiaty elbląski oraz Elbląg);

- obszar zalewowy wymagający wysokich reżimów w zakresie rozwiązań gospodarki wodno-ściekowej ze względu na konieczność poprawy czystości wód; strefa ta ma wiele uwarunkowań stanowiących potencjały do ożywienia gospodarczego, w tym obszar nadzalewowy z portami morskimi oraz wysokimi walorami przyrodniczo-krajobrazowymi umożliwiającymi rozwój funkcji turystycznych (powiaty elbląski i braniewski); kierunki rozwoju przestrzennego Elbląskiej strefy polityki przestrzennej powinny zmierzać do rozwoju wielofunkcyjnego, co oznacza rozwój równorzędny wielu funkcji gospodarczych, takich jak: rolnictwo, turystyka, agroturystyka, uzdrowiska, przemysł, leśnictwo, rybactwo oraz instytucji wspierania przedsiębiorczości; w planie ustalono podstawowe kierunki polityki dla strefy, w tym:
 - specjalnego potraktowania wymaga rozwój rolnictwa na Żuławach, które wymagają odrębnej polityki przestrzennej w zakresie rozwoju funkcji gospodarczych;
 - turystyka – wskazana rozbudowa nowej bazy turystycznej w rejonie Zalewu Wiślanego oraz w ciągu szlaków turystycznych drogowych i wodnych (cały system Kanału Ostródzko-Elbląskiego oraz szlak wodny rzeką Pasłęką do Braniewa).

Plany zagospodarowania przestrzennego woj. pomorskiego (2002, 2009)

W Planie zagospodarowania przestrzennego woj. pomorskiego (2002) przeprowadzono analizę sytuacji problemowych i wyznaczono obszary problemowe ich występowania. Wśród kilku stref i pasm występowania problemów i konfliktów wy-



Ryc. 6. Zadania ponadlokalne realizujące cele publiczne wzmocnienia potencjału gospodarczego i usługowego

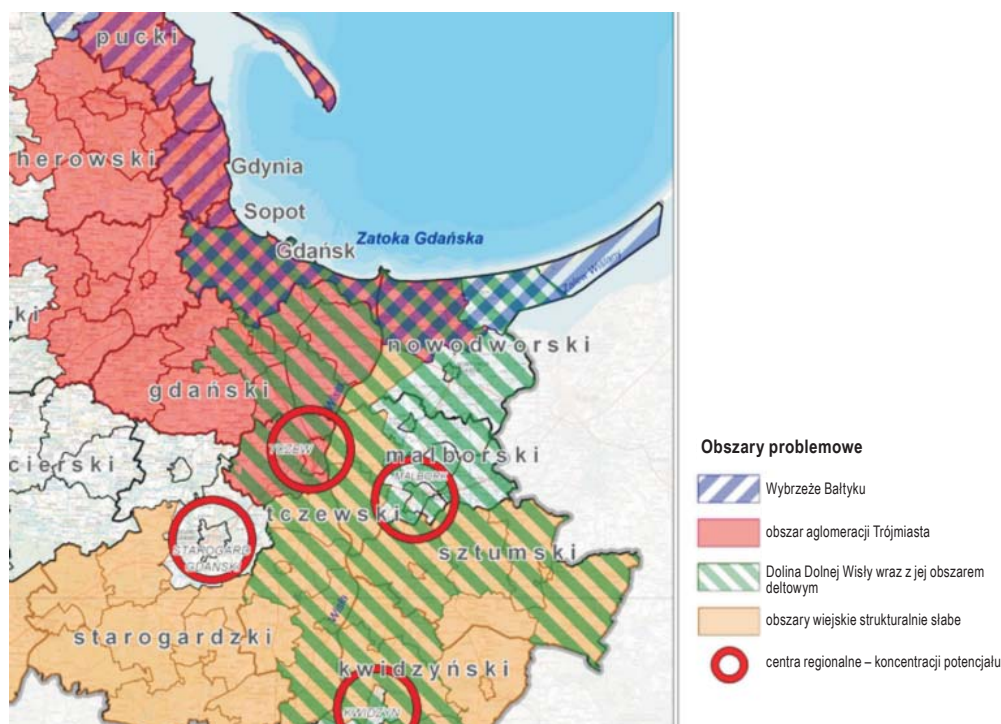
Źródło: Województwo Warmińsko-Mazurskie – Plan zagospodarowania przestrzennego (gen. Proj. Ewa Piekarska), Zarząd Województwa Warmińsko-Mazurskiego, Olsztyn 2002.

magających zróżnicowanych rozwiązań w zakresie prowadzonej polityki przestrzennej samorządu województwa wskazano na obszar dolnej Wisły i jej deltę. Podejście to kontynuowano w zaktualizowanym *Planie zagospodarowania przestrzenno woj. pomorskiego* (2009).

Dla obszaru tego wyróżniono szczegółowe obszary występowania problemów, określono typ problemu charakteryzującego zagadnienia.

Plan zagospodarowania przestrzennego województwa pomorskiego (2009) określa politykę przestrzenną w odniesieniu do wyróżnionych obszarów problemowych – określono zasady zagospodarowania odnoszące się specyficznie do tego obszaru. Ustalenia ww. są wiążące nie tylko dla działań samorządu województwa, ale stanowią podstawę formułowania oczekiwań wobec innych samorządów terytorialnych, w tym kryterium oceny *studiów uwarunkowań i kierunków zagospodarowania przestrzennego gmin* w zakresie zgodności z planem zagospodarowania przestrzennego województwa.

W planie wskazano także kierunki działań m.in. w zakresie ochrony przed powodzią oraz gospodarki wodno-ściekowej, w tym lokalizację inwestycji celu publicznego warunkujące rozwój obszaru.



Ryc. 7. Obszar problemowy dolnej Wisły i jej delta

Źródło: *Plan zagospodarowania przestrzennego województwa pomorskiego* [2009], ryc. 30.

Dolina dolnej Wisły wraz z jej obszarem deltowym

Obszary szczegółowe	Typ problemu	Zagadnienia szczegółowe
Nowy Dwór Gdański i Nowy Staw	zagrożenie rozwoju funkcji miastotwórczych	<ul style="list-style-type: none"> ● potrzeba stabilizacji i wzbogacenia bazy miastotwórczej w obszarach miejskich Nowy Staw, Nowy Dwór Gdański
Cały obszar Doliny Dolnej Wisły	bariery w sferze gospodarczej	<ul style="list-style-type: none"> ● zły stan systemu przeciwpowodziowego oraz urządzeń melioracji szczegółowych i podstawowych, co obniża naturalny, wysoki potencjał produkcyjny gleb i utrudnia, na wielu obszarach, prowadzenie intensywnej produkcji rolnej, opartej na nowych technologiach ● brak środków finansowych, uniemożliwiający dostosowanie gospodarstw rolnych do obowiązujących i przewidywanych standardów produkcji (w tym związanych z wprowadzeniem zasady wzajemnej zgodności) oraz powodujący dekapitalizację części gospodarstw rolnych, szczególnie małych i średnich ● ograniczanie środków na budowę i modernizację sektora przetwórstwa rolno-spożywczego i przechowalnictwa spowalnia proces jego dostosowania do panujących standardów oraz osłabia konkurencyjność ● zła jakość wody pitnej, która ze względu na wysoką zawartość fluoru nie może być wykorzystywana w chowie bydła mlecznego, uniemożliwia prowadzenie produkcji mleka na terenie, który ze względu na warunki naturalne jest predysponowany do tego kierunku produkcji ● niski poziom wykształcenia znacznej części rolników to bariera w dostosowaniu prowadzonej przez nich produkcji do nowych warunków oraz podejmowanie działalności pozarolniczej ● nadmierne zasoby siły roboczej, szczególnie w mniejszych gospodarstwach rolnych, generujące tzw. ukryte bezrobocie ● wysoki poziom bezrobocia, szczególnie na obszarach wiejskich, w tym na terenach popegeerowskich ● rozwój innych dziedzin gospodarki utrudniony jest zaniedbaniami infrastrukturalnymi, przejawiającymi się w złym stanie dróg szczególnie gminnych, powiatowych i dojazdowych do pól, sieci wodociągowej i elektroenergetycznej (średniego i niskiego napięcia), niskim stopniu skanalizowania wsi, nieuregulowanej gospodarce odpadami, słabo rozwiniętej infrastrukturze turystycznej i rekreacyjnej ● słabe wykorzystanie potencjalnie dużych możliwości w zakresie transportu wodnego ze względu na niski poziom techniczny szlaków wodnych ● mała aktywność mieszkańców w podejmowaniu działalności gospodarczej; ● niska siła nabywcza mieszkańców, będąca przyczyną słabego popytu na rynku lokalnym

Cały obszar Doliny Dolnej Wisły	bariery w sferze środowiska naturalnego	<ul style="list-style-type: none"> • zmiany granic administracyjnych województw, przez co powstała niespójność w występowaniu form ochrony przyrody na tym obszarze (podział Deltę Wisły na lewobrzeżną, w całości będącą Obszarem Chronionego Krajobrazu, i prawobrzeżną, gdzie tą formą ochrony objęto jedynie wąski pas międzywala rzeki Wisły oraz obszar ujścia rzeki Szkarpawy) • brak środków na inwestycje proekologiczne, w tym także w rolnictwie, którego działalność wywiera silny wpływ na stan środowiska naturalnego • zagrożenie walorów przyrodniczo-krajobrazowych przez brak ciągłości obszaru chronionego (sąsiedztwo poza granicami województwa z zespołem nadwiślańskich parków krajobrazowych) • brak dostatecznych środków na budowę nowej oraz modernizację i remonty już istniejącej infrastruktury społecznej • utrudniony dostęp mieszkańców do specjalistycznych usług medycznych, co w powiązaniu z trudnymi warunkami zdrowotnymi terenu wzmacnia występowanie schorzeń charakterystycznych dla tego obszaru (np. chorób reumatycznych) • ograniczony dostęp do obiektów i imprez kulturalnych oraz sportowych, nie pozwalający na umocnienie tożsamości lokalnej mieszkańców • braki w sferze edukacji dzieci i dorosłych, skutkujące gorszym dostępem do kształcenia na poziomie średnim i wyższym dzieci i młodzieży z terenów wiejskich, niedostosowaniem kształcenia zawodowego do potrzeb lokalnego rynku pracy, problemami w reorientacji zawodowej dorosłych
	bariery w sferze społecznej	<ul style="list-style-type: none"> • wysokie bezrobocie i postępująca za nim stagnacja społeczna oraz wzrost patologii – brak zatrudnienia staje się problemem „dziedzicznym” przez następne pokolenie, a jego skutki będą dawały o sobie znać przez wiele lat • brak tradycji i chęci współpracy między sektorem publicznym, społecznym i gospodarczym, jedną z przyczyn tego stanu rzeczy jest słabość sektora społecznego, przejawiająca się brakiem zaangażowania obywatelskiego mieszkańców i wynikającą z tego małą liczbą prężnie działających organizacji pozarządowych
	bariery w sferze ładu przestrzennego	<ul style="list-style-type: none"> • brak miejscowych planów zagospodarowania przestrzennego regulujących takie zasady kształtowania przestrzeni, które tworzy harmonijną całość oraz uwzględnia w uporządkowanych relacjach wszelkie uwarunkowania i wymagania funkcjonalne, społeczno-gospodarcze i środowiskowe, kulturowe oraz kompozycyjno-estetyczne • brak powszechnej świadomości istnienia miejscowej tradycji budowlanej, jej form architektonicznych i układów osadniczych, co powoduje rozwój budownictwa mieszkaniowego, turystycznego i rekreacyjnego niezgodny z tą tradycją i zaciera się historycznych układów przestrzennych

Źródło: [Plan... 2009], (tab. 1, 2).

2.4. Programy operacyjne i projekty

Wśród projektów realizowanych w obecnym okresie programowania 2007-2015 szczególne znaczenie mają:

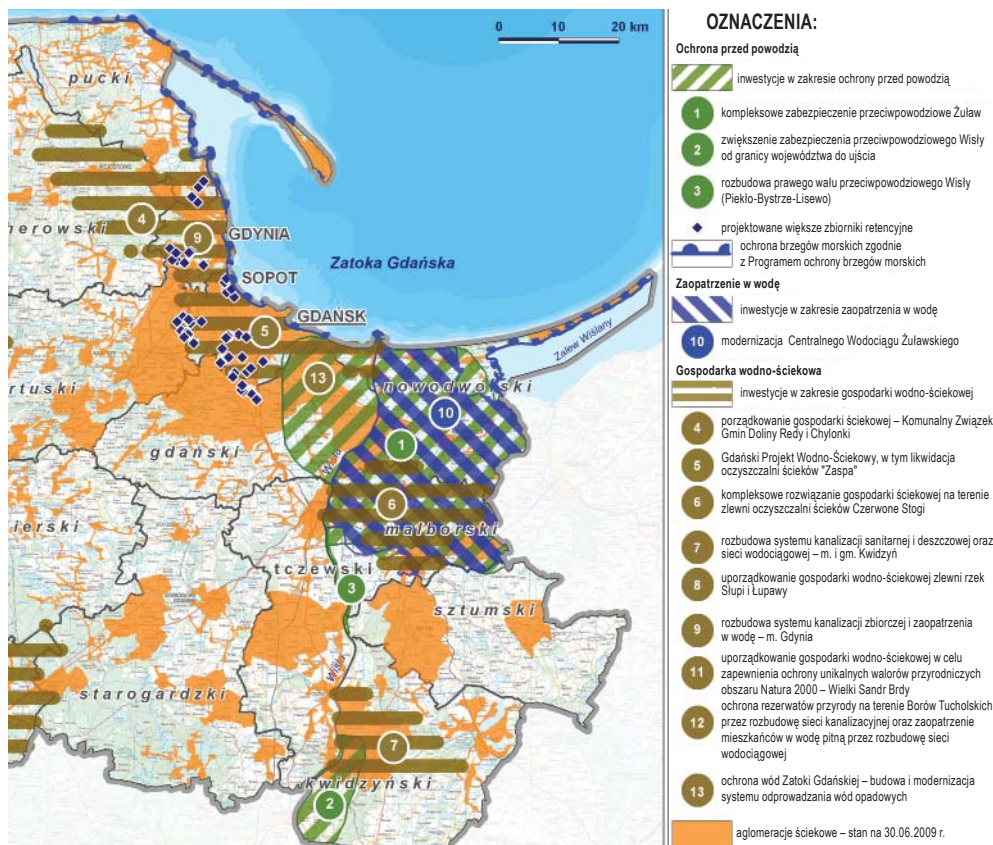
Tabela 2

Ustalenia dotyczące zagospodarowania przestrzennego

Dolina Dolnej Wisły i jej delta	
Obszar działań	Szczególne zasady zagospodarowania
Żuławy Wiślane	<ul style="list-style-type: none"> → Użytkowanie i zagospodarowanie dolin rzecznych nieumniejszające i zachowujące różnorodność biologiczną. → Poprawa stanu istniejących urządzeń przeciwpowodziowych i uzupełnienie braków. → Maksymalne ograniczenie zainwestowania terenów depresyjnych i przydepresyjnych silnie zagrożonych powodzią. → Zwiększenie znaczenia „naturalnych” metod ochrony przeciwpowodziowej, przez dopuszczenie do zalania niektórych polderów o mniejszej wartości gospodarczej. → Utrzymanie funkcji hydrologicznych i klimatycznych liniowych i kępowych zadrzewień śródpolnych, przez ochronę istniejących, odbudowę zniszczonych i wprowadzenie nowych elementów zieleni śródpolnej. → Renaturyzacja części polderów depresyjnych i przydepresyjnych, prowadząca do zwiększenia arealu siedlisk i gatunków wodnych oraz od wód zależnych. → Poprawa stanu ekologicznego wód powierzchniowych i morfologicznego koryt rzek. → Zachowanie i rewitalizacja obiektów hydrotechnicznych Żuław o znaczeniu historyczno-kulturowym. → Zachowanie układów pól nawiązujących do podziałów historycznych wynikających z gospodarki polderowej. → Stworzenie warunków do rozwoju rolnictwa zintegrowanego (zrównoważonego) i ekologicznego, jak i innych form rolnictwa przyjaznego środowisku, dzięki uregulowaniu stosunków wodnych gleb i zmniejszeniu zagrożenia powodziowego.
cały obszar	<ul style="list-style-type: none"> → Koncentracja usług i mieszkalnictwa w ośrodkach usługowych stosownie do hierarchii sieci osadniczej przyjętej w <i>Planie zagospodarowania przestrzennego województwa</i>. → Wyodrębnienie historycznych jednostek osadniczych i zabezpieczenie ochrony ich cech morfogenetycznych w dokumentach planistycznych gmin. → Oparcie koncepcji zagospodarowania przestrzennego na tradycjach krajobrazu kulturowego obszaru. → Poprawa i kształtowanie ładu przestrzennego (koordynacja rozwoju przestrzennego ze szczególnym uwzględnieniem historycznej struktury terenu, eksponowanie historycznych walorów przestrzeni). → Ograniczanie potencjalnych zagrożeń dla walorów dziedzictwa kulturowego. → Tworzenie sprzyjających warunków do promocji historycznych walorów przestrzeni.

1. *Program Kompleksowe zabezpieczenie przeciwpowodziowe Żuław – do roku 2030 (z uwzględnieniem etapu 2015)* zwany „Programem Żuławskim – 2030”, w którym zadania I etapu przeznaczone do realizacji przez poszczególnych beneficjentów obejmują (numeracja według ryciny poniżej):
 - RZGW Gdańsk – rzeka Wisła: przebudowa ujścia Wisły (nr 5), odbudowa ostróg na rzece Wiśle (nr 6); rzeka Motława: przebudowa koryta (nr 3), rzeka

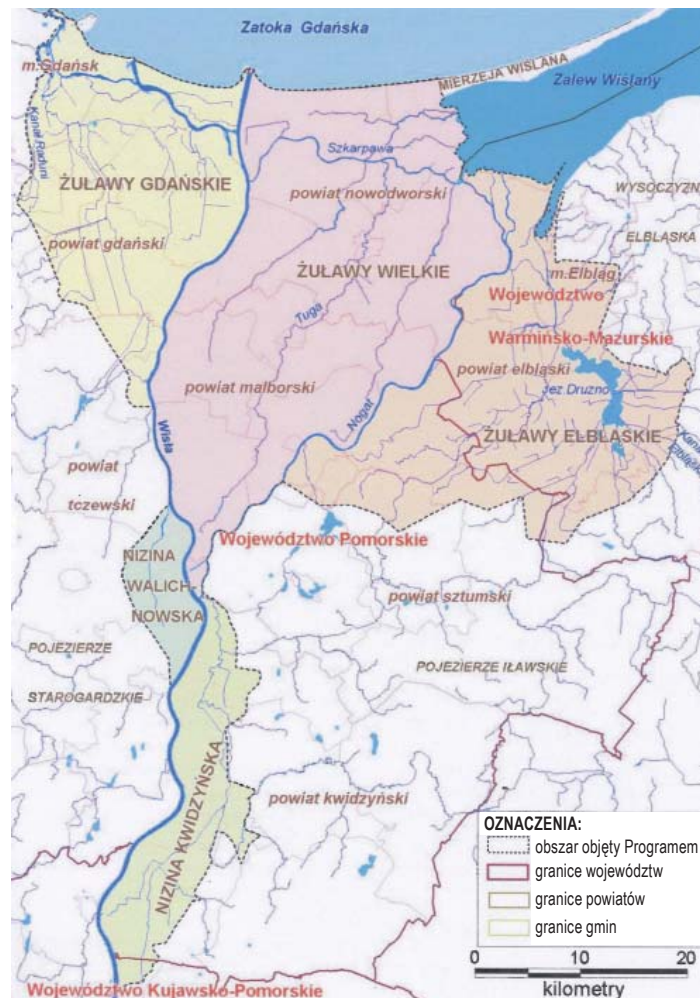
- Wąska: przebudowa koryta (nr 43), system monitoringu ryzyka powodzi, zadanie rezerwowe: przebudowa koryta rzeki Dzierżoń (nr 44);
- Zarząd Melioracji i Urzędzeń Wodnych Województwa Pomorskiego w Gdańsku (ZMiUW WP) – rzeka Wisła: przebudowa lewego wału Wisły na odcinku Giemlice – Przegalina (nr 7 i 8), przebudowa prawego wału Wisły na odcinkach: Lisewo – Palczewo – Czerwone Budy – Drewnica (nr 9-11); rzeka Tuga: odbudowa lewego wału przeciwpowodziowego (nr 26); stacje pomp: przebudowa 13 stacji pomp (nr 16-25 oraz nr 27, 29 i 30), budowa 1 stacji pomp (nr 28); zadanie rezerwowe: przebudowa koryta rzeki Kumiela (nr 47), przebudowa koryta rzeki Srebrny Potok (nr 48);
 - Żuławski Zarząd Melioracji i Urzędzeń Wodnych w Elblągu (ŻZMiUW) – rzeka Elbląg: przebudowa wałów – od miasta Elbląg do rzeki Babicy (nr 12); jezioro Drużno: przebudowa wałów czołowych (nr 15), rzeka Wąska: przebu-



Ryc. 8. Kierunki działań – ochrona przed powodzią oraz gospodarka wodno-ściekowa

Źródło: Plan... (2009) rys. 51.

- dowa wałów (nr 31); stacje pomp: przebudowa 10 stacji pomp (nr 32-39 oraz 41 i 42), budowa 1 stacji pomp (nr 40).
- Miasto Gdańsk – kanał Raduni: przebudowa na terenie Gdańska (nr 1);
 - Miasto Elbląg – rzeka Elbląg: przebudowa systemu przeciwpowodziowego prawego brzegu – rejon od rzeki Fiszewki oraz Polder Nowe Pole – Zatorze (nr 13 i 14), wykonanie Lokalnego Systemu Monitorowania i Wspomagania Reagowania na Zagrożenia Powodziowe;
 - Powiat Gdański – kanał Raduni: przebudowa na terenie Miasta Pruszcz Gdański i Gminy Pruszcz Gdański (nr 2).



Ryc. 9. Zadania I etapu przeznaczone do realizacji przez poszczególnych beneficjentów

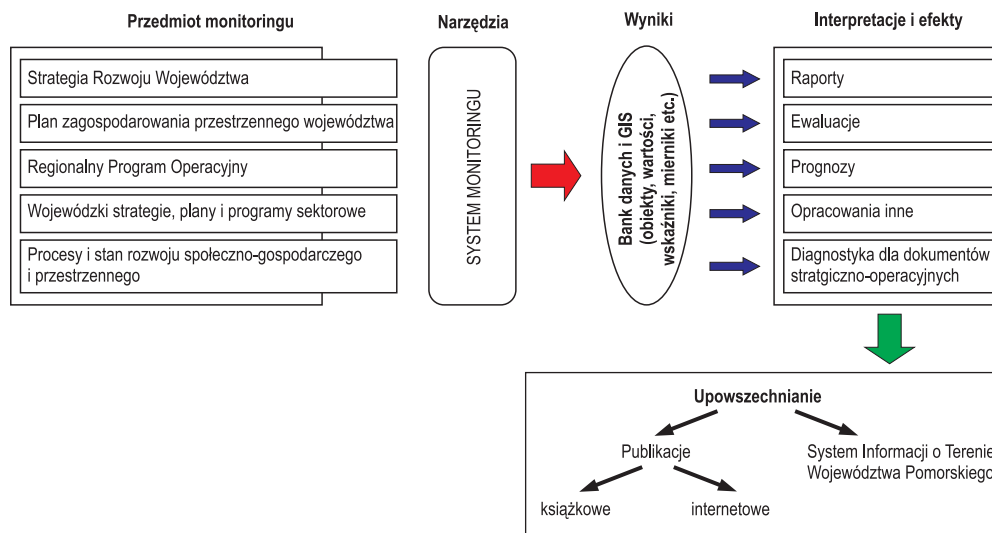
Źródło: [Program Żuławy – 2030 2010, mapa 13].1.

2. „Pętla Żuławska – rozwój turystyki wodnej. Etap I”.

Na program inwestycyjny I etapu Projektu składa się realizacja 12 zadań infrastrukturalnych, w ramach których przeprowadzone będą inwestycje obejmujące w sumie 15 obiektów. Ze względu na uwarunkowania lokalizacyjne, techniczne i środowiskowe, poszczególne przedsięwzięcia znacznie różnią się zakresem robót budowlanych. Wszystkie są jednak niezbędne dla poprawy atrakcyjności i dostępności dróg wodnych Deltę Wisły i Zalewu Wiślanego, gdyż obecnie stan ich wykorzystania jest znikomy.

2.5. Monitoring społeczno-gospodarczo-przestrzenny

Konieczność monitorowania procesów rozwoju regionalnego i przestrzennego, jak i stanu realizacji poszczególnych dokumentów strategiczno-programowych zadecydowała o traktowaniu monitoringu w woj. pomorskim jako rozwiązania systemowego, obejmującego w sposób zintegrowany zarówno stan, procesy, jak i realizacje założeń dokumentów. Schemat takiego podejścia przedstawia ryc. 10. W ten sposób systemowy charakter monitoringu oddaje najlepiej jego szeroka definicja, określająca, że „*monitoring regionalny* stanowi proces obserwacji zmian zachodzących w obszarze regionu i narzędzie zarządzania jego rozwojem; jest systemem, na który składają się narzędzia informatyczne, metodologia badań, procedury organizacyjne, zasoby informacyjne i wyniki ich interpretacji” [Czochański 2009]. Zagadnienie to nabiera szczególnego znaczenia w odniesieniu do obszarów problemowych, gdyż pozwala skutecznie obserwować i oceniać skuteczność podejmowanych działań.



Ryc. 10. Schemat relacji systemu monitoringu woj. pomorskiego

Źródło: [Plan... 2009, wykres 32].

2.6. Żuławy w *Koncepcji Przestrzennego Zagospodarowania Kraju 2030*

W *Koncepcji Przestrzennego Zagospodarowania Kraju 2030* (2011) charakteryzując uwarunkowania polityki przestrzennego zagospodarowania kraju w perspektywie najbliższych dwudziestu lat wskazano m.in. potrzebę uwzględnienia zmienności klimatycznej. W tym kontekście oceniono, że przewidywane zmiany klimatu będą do 2030 r. oddziaływały na przestrzenne zagospodarowanie Polski w umiarkowanym zakresie. Mogą mieć wpływ na sieć osadniczą, rolnictwo i niektóre inne działy gospodarki na takich obszarach, jak wybrzeże morskie, Żuławy, doliny rzeczne i obszary górskie.

W konsekwencji zmian klimatycznych przewiduje się m.in.:

- Nasilenie intensywności opadów letnich i zimowych, co będzie prowadzić do eskalacji wielkości i częstotliwości zagrożenia powodziowego.
- Zwiększenie aktywności Morza Bałtyckiego; skutkiem tego będzie wzmożona abrazja brzegów morskich oraz zwiększające się podtopienia w pasie nadmorskim – wynik okresowego i stałego podnoszenia się poziomu wód morskich. Zjawisko to będzie miało szczególne znaczenie dla miejskich rejonów Trójmiasta, w których w wyniku wzrastającego poziomu wód gruntowych zagrożone będą całe dzielnice, zamieszkałe przez kilkaset tysięcy mieszkańców; niezależnie, ze względu na zwiększającą się infiltrację słonych wód morskich, będzie narastał problem zaopatrzenia w wodę pitną i problem bezpieczeństwa ludności Żuław.

Wielosektorowy Program dla Odry 2006 zostanie zaktualizowany, zmianie ulegnie także jego ranga na samodzielną makroregionalną strategię zrównoważonego rozwoju. Strategią o podobnym charakterze zostaną objęte: całe dorzecze Wisły i obszar funkcjonalny Żuław.

W koncepcji przeprowadzono typologię obszarów funkcjonalnych wyróżniając siedem typów obszarów funkcjonalnych. Jednym z nich są obszary funkcjonalne szczególnego zjawiska w skali makroregionalnej (tab. 5, rys. 43). Wyróżnione one zostały na podstawie dominującego w ich obrębie problemu o charakterze przestrzennym, którego zasięg oddziaływania wykracza poza sferę lokalną i regionalną, a rozwiązanie wymaga koordynacji działań na poziomie makroregionalnym. Obszary te wymagają specjalnego podejścia w ramach polityki przestrzennego zagospodarowania kraju. Do obszarów wskazanych w tej grupie zaliczono Żuławy.

Określono, że „Żuławy Wiślane są unikatowym w skali Europy regionem o wyjątkowych walorach dziedzictwa kulturowego, krajobrazowego i przyrodniczego, o bardzo urodzajnych glebach wykorzystywanych głównie rolniczo oraz o dużych zasobach wód powierzchniowych. Obszar Żuław jest częścią ważnego obszaru ekologicznego północnej Polski, którego rangę podnosi ekologiczny korytarz międzynarodowy doliny Wisły. Żuławy są szczególnie zagrożone powodzią, zwłaszcza sztormowymi, oraz silnymi wezbraniami Wisły powodującymi przerwanie obwałowań. Kolonizacja terenu związana ze sztucznym osuszaniem Żuław silnie uzależniła je od sprawnego

funkcjonowania systemu melioracyjnego i sztucznego odwadniania, gwarantującego bezpieczeństwo powodziowe mieszkańcom. Równina Delt Wisły rozciągająca się między Mierzeją Wiślaną a rozwidleniem Wisły na Leniwkę i Nogat, administracyjnie podzielona między woj. pomorskie (80%) i warmińsko-mazurskie (20%), jest w całości położona w obszarze hydrograficznym zarządzanym przez Regionalny Zarząd Gospodarki Wodnej w Gdańsku. Obszary depresyjne stanowią ok. 28% ogólnej powierzchni delty, a największy z nich obszar znajduje się wokół jeziora Druzno, osiągając 1,8 m p.p.m. Przez Żuławy prowadzi ważny korytarz infrastrukturalny i transportowy, łączący Trójmiasto i jego porty z północno-wschodnią częścią kraju i z Warszawą”.

Ustalono (tab. 5) wymóg opracowania planu zagospodarowania i strategii rozwoju Żuławy wskazując na Ministra właściwego ds. rozwoju regionalnego w porozumieniu z jednostkami samorządu terytorialnego jako podmiot delimitacji (wyznaczenie granic) obszaru. Określono także dokumenty powiązane, którymi będą: wytyczne MRR dla rozwoju obszaru, strategię sektorowe, Polityka wodna państwa do roku 2030 z uwzględnieniem etapu 2016, strategię rozwoju województw oraz *Program Kompleksowe Zabezpieczenie przeciwpowodziowe Żuławy do roku 2030 z uwzględnieniem etapu 2015*, tzw. *Program Żuławy*.

Literatura

- Baranowski A., Kowalik P., Lipińska B., Bocheński J., 2004, *Zagospodarowanie przestrzenne Doliny i Delt Wisły wraz z otoczeniem. Podstawy naukowe i uwarunkowania wielofunkcyjnego zrównoważonego rozwoju i zagospodarowania przestrzennego subregionu nadwiślańskiego*, [w:] *Studia obszarów problemowych województwa pomorskiego*, F. Pankau (red.), Pomorskie Studia Regionalne, Wyd. Urząd Marszałkowski Województwa Pomorskiego, Gdańsk.
- Bertram H., La Baume W., Kloeppel O., 1924, *Das Weichsel-Nogat-Delta. Beiträge zur Geschichte seiner landschaftlichen Entwicklung, vorgeschichtlichen Besiedlung und bäuerlichen Haus- und Hofanlage*. „Quellen und Darstellungen zur Geschichte Westpreussens, Westpreussischen Geschichtsverein“, H. 11, Danzig.
- Czochoński J., 2009, *System monitoringu regionalnego jako narzędzie badań krajobrazowych i zarządzania przestrzenią*, [w:] *Ekologia Krajobrazu – problemy badawcze i użytkowe*, J. Balon (red.), Seria: Problemy Ekologii Krajobrazu, Tom XXIII, UJ, Kraków, s. 97-104.
- Kołodziejcki J., Bańkowska B., Sołtys J., Talaga A., Włodarczyk G., 1999, *Pomorski region funkcjonalny. Studium strategii rozwoju. Synteza*. Oprac. J. Kołodziejcki na podstawie projektów badawczych Komitetu Badań Naukowych wykonanych w latach 1993-1999.
- Koncepcja przestrzennego zagospodarowania kraju 2030 – uchwała Nr 239 Rady Ministrów z 13 grudnia 2011 r. w sprawie przyjęcia Koncepcji Przestrzennego Zagospodarowania Kraju 2030* (Mon. Pol. Z 2012 r. poz. 239); P. Żuber *et al.*, 2012, *Koncepcja przestrzennego zagospodarowania kraju 2030*, MRR, Warszawa.

- Pankau P. (red.), 2004, *Studia obszarów problemowych województwa pomorskiego*. Urząd Marszałkowski Województwa Pomorskiego, Gdańsk.
- Plan zagospodarowania przestrzennego województwa pomorskiego* – Uchwała Nr 639/XLVI/02 Sejmiku Województwa Pomorskiego z 30 września 2002 r. (Dz. Urz. Woj. Pom. Nr 81, poz. 1773); Plan zagospodarowania przestrzennego województwa pomorskiego (red. Feliks Pankau), 2002, Pomorskie Studia Regionalne. Wyd. Urząd Marszałkowski Województwa Pomorskiego, Gdańsk.
- Plan zagospodarowania przestrzennego województwa pomorskiego* – Uchwała Nr 1004/XXXIX/2009 Sejmiku Województwa Pomorskiego z 26 października 2009 r. (Dz. Urz. Woj. Pom. Nr 172, poz. 3361); *Plan zagospodarowania przestrzennego województwa pomorskiego* (red. Feliks Pankau). Pomorskie Studia Regionalne, Wyd. Urząd Marszałkowski Województwa Pomorskiego, Gdańsk.
- Program „Kompleksowe zabezpieczenie powodziowe Żuław do roku 2030 (z uwzględnieniem etapu 2015)” zwany „Programem Żuławskim – 2030”*, 2010, KZGW, RZGW w Gdańsku, Gdańsk.
- Program rewitalizacji gospodarczej obszaru Deltę Wisły i Zalewu Wiślanego*, 2006, Urząd Marszałkowski Województwa Pomorskiego, Urząd Marszałkowski Województwa Warmińsko-Mazurskiego, Gdańsk.