

Klementyna Ochniak-Dudek

## PRZEMIANY OTOCZENIA NADSZYBIA SZYBU DANIŁOWICZA I PARKU KINGI W WIELICZCE

Niniejszy artykuł powstał na bazie *Studium historyczno-konserwatorskiego otoczenia szybu Daniłowicza w Wieliczce* wykonanego w 2015 r. w Muzeum Żup Krakowskich<sup>1</sup> w związku z projektowanymi zmianami w okolicach nadszybia szybu *Daniłowicza*. Opublikowanie ustaleń historycznych (dodatkowo poszerzonych w stosunku do wspomnianego studium) wydaje się celowe wobec wyjątkowego znaczenia, jakie zajmuje wspomniany szyb zarówno w historii rozwoju zabytkowej kopalni soli, jak również w czasach współczesnych. Spełniający od XVII w. doniosłą rolę w strukturze transportowo-komunikacyjnej przedsiębiorstwa, w przeszłości warunkował dobre funkcjonowanie produkcji, a obecnie jako główny szyb turystyczny obsługuje liczne rzesze zwiedzających zabytkową kopalnię. Jego otoczenie jest zazwyczaj pierwszym miejscem zapamiętywanym z pobytu w górniczym mieście i stanowi z pewnością najlepiej rozpoznawalną część naziemnej infrastruktury kopalni.

Praca skupia się na zrekonstruowaniu zmian zachodzących na powierzchni w sąsiedztwie szybu od początku jego działania po dzień dzisiejszy. Przedstawia obiekty istniejące w rejonie pomiędzy ul. Daniłowicza (od wschodu) a ul. Matejki i nadszybiem *Kingi* (od zachodu) oraz w granicach działek należących do Kopalni Soli „Wieliczka” i Muzeum Żup Krakowskich Wieliczka. Przywołuje różne budynki przyszybowe (m.in. domy mieszkalne, łaźnię pracowniczą, czyli tzw. Łazienki salinarnie, szalety), założenia i tereny zielone oraz małą architekturę, w tym ozdobne ogrodzenie od strony ul. Daniłowicza. Wszystkie wymienione elementy łącznie stanowią o wymowie całego zespołu kopalni (i jego odbiorze przez zwiedzających), a w szerszym aspekcie ich ochrona istotna jest również dla zachowania wartości kulturowych Kopalni Soli

<sup>1</sup>J. Charkot, K. Ochniak-Dudek, M. Skubisz: *Studium historyczno-konserwatorskie otoczenia nadszybia szybu Daniłowicza w Wieliczce*, Wieliczka 2015, mpis.

w Wieliczce, uznanej za Światowe Dziedzictwo na mocy wpisu na Listę UNESCO. Podstawowymi wymogami, które musi spełniać każde dobro kulturowe z tej listy, jest autentyczność i integralność<sup>2</sup>. Dlatego trzeba podkreślić, że omawiane elementy składowe otoczenia nadszybia *Daniłowicza* ważne są dla integralności dziedzictwa kulturowego kopalni, ujmując to dziedzictwo nie tylko jako obiekty i przestrzenie pod ziemią, ale także zespół obiektów na powierzchni. W niniejszym artykule szczególnie wyeksponowano problematykę powstania, ukształtowania i współczesnych zmian obecnego Parku Kingi. Ten stworzony przez przedsiębiorstwo solne w pobliżu nadszybia *Daniłowicza* zespół urbanistyczno-parkowy, w swych początkach, będąc specyficzną formą założenia patronackiego (na co w dotychczasowych badaniach i publikacjach naukowych nie zwrócono wystarczającej uwagi), jeszcze w XIX w. został udostępniony publicznie, a z czasem, w związku z nasilonym ruchem turystycznym i działalnością sanatoryjną w kopalni, rozwinął się na wzór parków uzdrowiskowych. Wraz z innymi obiektami naziemnymi powinien być pieczołowicie utrzymywany i chroniony, a zachodzące w nim zmiany ściśle nadzorowane konserwatorsko, bowiem współtworzy lokalny krajobraz kulturowy (szczególny rodzaj dziedzictwa kulturowego, stanowiącego wyraz współzależności między człowiekiem i jego naturalnym otoczeniem<sup>3</sup>).

W niniejszym opracowaniu nie uwzględniono zmian dotyczących samego budynku nadszybia *Daniłowicza* oraz w niewielkim stopniu pobliskiego nadszybia *Paderewskiego*, które zostały przedstawione w opracowaniach wcześniej powstałych w Muzeum Żup Krakowskich Wieliczka<sup>4</sup>. W przypadku tytułowego szybu opublikowano je w monograficznym artykule<sup>5</sup>. Wiele cennych informacji dostarczają również inne prace wydane w „Studiach i Materiałach do Dziejów Żup Solnych w Polsce”, które wyszczególnione zostały w przypisach w odpowiednich miejscach. Przygotowując studium wykorzystano liczne materiały ikonograficzne, zwłaszcza zasób kartograficzny wielickiego muzeum w postaci map z okresu XVII-XX w., a także dawne rysunki i obrazy oraz archiwalne fotografie i pocztówki. Źródłami pisanymi dla niniejszego tematu są przede wszystkim akta salinarne z lat 1772-1914 przechowywane w archiwum Muzeum Żup Krakowskich oraz wypisy z tego zbioru dokonane przez Leona Cehaka<sup>6</sup>. Ponadto posłużono się opisami komisji królewskich lustrujących stan żup w okresie staropolskim. Wykorzystano także różnego rodzaju opracowania histo-

<sup>2</sup> B. J. Rouba: *Autentyczność i integralność zabytków*, „Ochrona Zabytków”, 2008, nr 4, s. 47-49; <http://www.unesco.pl/kultura/dziedzictwo-kulturowe/swiatowe-dziedzictwo/kryteria>.

<sup>3</sup> W myśl definicji Ustawy o zabytkach z 2003 r. krajobraz kulturowy to przestrzeń historycznie ukształtowana w wyniku działalności człowieka, zawierająca wytwory cywilizacji oraz elementy przyrodnicze.

<sup>4</sup> J. Charkot, W. Gawroński: *Studium historyczno-konserwatorskie szybu Ignacego Paderewskiego w Kopalni Soli w Wieliczce*, Wieliczka 2014, mpis, (dalej: *Studium historyczno-konserwatorskie...*).

<sup>5</sup> J. Charkot, D. Krzysztofek: *Dzieje szybu Daniłowicza*, „Studia i Materiały do Dziejów Żup Solnych w Polsce” (dalej: „SMDŻ”), t. XXIX, Wieliczka 2014, s. 7-29.

<sup>6</sup> Archiwum Muzeum Żup Krakowskich Wieliczka (dalej: Arch. MŻKW), L. Cehak: *Inwentarz Archiwum Salinarnego za lata 1772-1867*, t. I – IV, rkps, nr 205-208.

ryczne (m.in. Macieja Alojzego Seykotty z ok. połowy XIX w. i Antoniego Müllera z okresu międzywojennego<sup>7</sup>), a dla bliższych nam czasów wspomnienia, uzyskane w rozmowach z dawnymi pracownikami kopalni i mieszkańcami Wieliczki.

### NAJWCZEŚNIEJSZE ZMIANY (XVII-XVIII W.)

Po zgłębieniu szybu *Daniłowicza* w XVII w. pierwszy budynek drewnianej klety szybowej, wzmiankowany archiwalnie od 1642 r., znajdował się na placu przyszybowym, otoczonym łąkami i polami uprawnymi. W pobliżu szybu miały miejsce zarysowania gruntu i osunięcia się powierzchni ziemi, związane z prowadzonymi pracami górniczymi. W 1703 r. w bezpośrednim sąsiedztwie szybu, od strony północnej, powstało zapadlisko lejowe o głębokości 12 m i średnicy 10 m, spowodowane destrukcją komory *Włodkowiec*<sup>8</sup> (wkrótce zabezpieczone). Kolejne zapadlisko z ogromnym lejem powstało nieco dalej od szybu w kierunku południowo-wschodnim, w związku z zawaleniem kopalnianej komory *Kręciny* w nocy z 16 na 17 sierpnia 1744 r. Lej zasypano już w 1746 r., aby zabezpieczyć przed zalaniem wodami, ale obniżenie terenu można nadal dostrzec po wschodniej stronie ul. *Daniłowicza*.<sup>9</sup>

W tym czasie plac przy nadszybiu od strony wschodniej ograniczała linia drogi do szybu *Górsko*, której przebieg pokrywa się z obecną ulicą *Daniłowicza*. Druga droga znajdowała się po stronie zachodniej placu szybowego, wiodąc na północ obok Wójtostwa Wielickiego ku drodze krakowskiej. Droga ta w kierunku południowym komunikowała się z nadszymbami *Górsko* i *Kunegunda*, a w późniejszym czasie także *Janina*.

Najwcześniejsza znana zabudowa przy klecie szybu *Daniłowicza* to w XVII w. dwa niewielkie prostokątne budynki zaznaczone od strony zachodniej. Bezpośrednio w pobliżu nadszybia znajdował się bardzo mały drewniany budynek, kryty dwuspadowym dachem, zapewne zapleczka szybowego, a nieco dalej, za wspomnianą drogą, usytuowany został kolejny, nieco większy<sup>10</sup>. Prawdopodobnie był to prywatny dom, zwłaszcza, że na mapie z 1745 r. jest w jego kierunku zaznaczona droga, podpisana „nach Szymkowska”<sup>11</sup>. Rozległy kompleks przyszybowy w XVIII w. obejmował, oprócz właściwego nadszybia (tzw. nadgórze), przylegające do niego drewniane

<sup>7</sup> Arch. MŻKW. M. Seykotta, rkps, nr 82; Zbiory Specjalne (dalej: Zb. Spec.) MŻKW, A. Müller: *Historia saliny wielickiej*, Kraków 1932, mpis, nr 883 (dalej: A. Müller: *Historia...*).

<sup>8</sup> J. Charkot, D. Krzysztofek: *Dzieje szybu Daniłowicza*, s. 13.

<sup>9</sup> M. Międzobrodzka, P. Krokosz: *Górnictwo Wieliczka. Przewodnik po mieście*, 2009, s. 88.

<sup>10</sup> Zbiory Kartograficzne (dalej: Zb. Kart.) MŻKW nr VII/462, *Mapa Wieliczki*, W. Hondius 1645 r., wg pomiarów M. Germana.

<sup>11</sup> Zb. Kart. MŻKW nr VII/523, *Grund Riss vom dem Berg Danielowiec mit denen angränzenden Zuppen und Stadt Gründten*, 1745 r. (mapa publikowana przez J. Charkot, D. Krzysztofek: *Dzieje szybu Daniłowicza*, s. 11).

składy określane „kleta soli twardej”, „kleta beczkowa” (od północy) i „komórka na drwa” (od południa)<sup>12</sup>.

### DOM PRZYSZYBOWY (DAWNIEJ UL. DANIŁOWICZA 8)

Początkowo mieszkanie zarządcy szybowego mieściło się w obszernym budynku nadszybia, co jest zaznaczone na planie z 1745 r.<sup>13</sup> i wzmiankowane w opisach komisji królewskich (m.in. z lat 1762-63). W późniejszym czasie, jeszcze przed aneksją austriacką w 1772 r. żupa, na jego pomieszczenie, wybudowała dom drewniany. Ten prostokątny budynek położony był po południowo-wschodniej stronie nadszybia wzdłuż drogi (późniejszej ul. Daniłowicza). Dom wraz z niewielkim budynkiem gospodarczym, zlokalizowanym po jego stronie zachodniej, w XVIII w. otoczony był parkanem (Fot. 1.)<sup>14</sup>. Jako dom drewniany, podpiwniczony, z ogrodem wymienia go dekret, rozdzielający bezpłatne mieszkania służbowe w 1785 r. To dawne mieszkanie nadgórmistrza i wagowego, które odtąd miało służyć tylko jednemu urzędnikowi („nadzarządcy” Seelingowi)<sup>15</sup>. Dom pozostawał generalnie niezmienny od czasów staropolskich do 60. lat XIX w.<sup>16</sup>, kiedy zamieszkiwali go salinarny budowniczy oraz sztygar<sup>17</sup>. Wzniesiony był wówczas na planie podłużnym jako budynek 9-osiowy z wejściem umieszczonym niesymetrycznie na czwartej osi. Kryty wysokim dachem mansardowym, z naczółkami i dwiema niewielkimi lukarnami<sup>18</sup>. (Fot. 2).

<sup>12</sup> Biblioteka Naukowa Uniwersytetu Lwowskiego, *Komisja w żupach krakowskich, komorach mazowieckich i składach wielkopolskich*, 5.07.1762-11.04.1763, rkps sygn. B.K.U.L. 4333/III, s. 112, tj. karta 89 (w zbiorach Działu Historycznego Muzeum Żup Krakowskich znajduje się zmikrofilmowana kopia, nr mkf 14/5).

<sup>13</sup> Por. przyp. 11.

<sup>14</sup> Zb. Kart. MŻKW nr VII/539, J. Fleckhammer, niedatowane, [lata 80.-90. XVIII w.].

<sup>15</sup> Arch. MŻKW, L. Cehak: *Inwentarz archiwum salinarnego*, t. 1, rkps, sygn. 205, (dalej: *Inwentarz...*), s. 239, nr 1038.

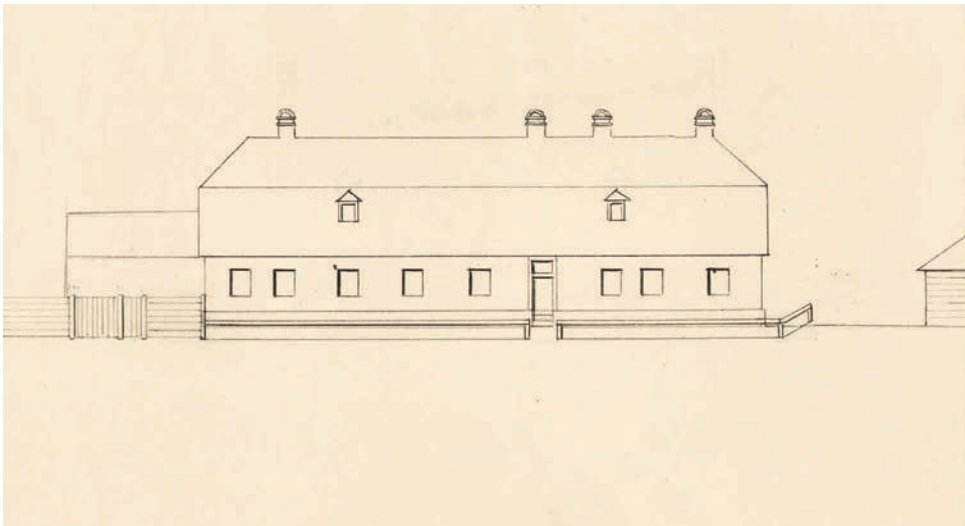
<sup>16</sup> J. Charkot i D. Krzysztofek (tychże: *Dzieje szybu Daniłowicza*, s.14) podają, że ten dom (tzw. dom hutmana) był wybudowany wraz z nadszybiem w 1782 r., co trzeba uznać za błędną informację. Wprawdzie Antoni Müller w swym opracowaniu podaje, że w 1782 r. wraz z remontem nadszybia i szybu *Daniłowicza* wyremontowano także dom dozorczy (A. Müller: *Historia...*, s. 88, 89), ale zapiski L. Cehaka (*Inwentarz...*, t. 1, s. 139, 141) dotyczące tego faktu, na których bazował Müller, wspominają jedynie o szybie i nadszybiu: *das der zu Wieliczka dem Einsturz drohende förderungs-Schacht am Berg Daniłowicz samt dem dazu gehörigen Huthause*. Ponadto M. Seykotta w swych notatach z ok. połowy XIX w. (Arch. MŻKW, rkps, sygn. 82, s. 103) podaje wprost, iż dom mieszkalny przy nadszybiu *Daniłowicza* istniał już za administracji polskiej (tj. do 1772 r.) i był zamieszkiwany przez urzędników.

<sup>17</sup> Południową część domu zamieszkiwał budowniczy salinarny („Salinen Baumeister”), a północną sztygar *Nowych Gór*. Obydwaj posiadali również budynki gospodarcze oraz położone na tyłach ogrody warzywne. Ogrody warzywne miały 840 sążni kwadratowych całkowitej powierzchni, a powierzchnia samego domu wraz z budynkami gospodarczymi wynosiła 268 sążni kwadratowych. (Arch. MŻKW. M. Seykotta, rkps, sygn. 82, s. 103).

<sup>18</sup> Biblioteka Czartoryskich, rkps, sygn. IV 2965, t. 2, s. 27.



Fot. 1. Sytuacja nadszybia Daniłowicza (A) i domu przyszybowego (B), Joseph Fleckhammer, lata 80.-90. XVIII w., Zb. Kart. MŻKW nr VII/539 (fragment)



Fot. 2. Nieistniejący dom przyszybowy, dawniej ul. Daniłowicza 8, rys. M. Seykotta, ok. 1860 r.

W późniejszym okresie został przebudowany na cztery mieszkania, które przydzielano personelowi średniego szczebla kopalni (tzw. dozorcóm, niem. Aufseher). W latach 90. XIX w. i w początkach XX w. mieszkało w nim najczęściej czterech sztygarów z rodzinami. Każde mieszkanie było złożone z dwóch pokoi, kuchni, spi-

żarni i sieni. Wejścia umiejscowiono od strony zachodniej w dwóch drewnianych gankach<sup>19</sup>. Był to jeden z nielicznych budynków, który przetrwał przez bardzo długi okres, od powstania w okresie staropolskim (XVIII w.) aż do czasów współczesnych, bez generalnych zmian (z wyjątkiem przebudowy dachu na dwuspadowy, kryty początkowo gontem, a następnie dachówką). W momencie rozbiórki po 2003 r. wznosił się na fundamentach murowanych. Ściany drewniane miały wyprawę tynkową. Przykrywał go dach dwuspadowy z dachówek. Układ wewnętrzny czterech mieszkań pozostał do końca niezmieniony. Po stronie zachodniej domu mieszkalnego zostały wybudowane dwa niewielkie budynki gospodarcze mieszczące m.in. pralnie i składy. Początkowo drewniane, a po 1904 r. wymurowane z cegły. Do mieszkań przynależały także ogródki warzywne<sup>20</sup>.

#### KOMPLEKS NADSZYBIA SZYBU FRANCISZKA (OBECNIE IGNACEGO PADEREWSKIEGO)

Z inicjatywy austriackiej administracji saliny w stosunkowo niewielkiej odległości od szybu *Daniłowicza* w kierunku północno-zachodnim wybito nowy szyb, nazwany imieniem *Cesarza Franciszka I*. W 1815 r. powstało jego murowane nadszybie, przebudowywane w 2. poł. XIX w. i następnie zupełnie zmienione w latach 1903-05, kiedy wzniesiono charakterystyczną budowlę drewnianą na podmurowaniu, w stylu szwajcarskim. Oszalowana deskami, kryta dachem dwuspadowym, wyróżniała się strzelistą wieżyczką nad otworem szybowym. Posiadała w fasadzie południowej charakterystyczną werandę wejściową (w formie portyku wgłębnego) z dekoracją laubzegową, czyli wycinaną piłką z desek<sup>21</sup>.

Już najwcześniejszemu nadszybiu szybu *Franciszka* towarzyszyły od strony północno-wschodniej trzy małe zabudowania, które ukazuje rysunek M. A. Seykotty z ok. połowy XIX w.<sup>22</sup> – do murowanego nadszybia *Franciszka* przylegały wówczas niewielkie dobudówki drewniane i drewniany parkan. Liczne, niskie zabudowania i drewniane konstrukcje, m.in. w postaci zadaszonej wiaty, istniały także przy ko-

<sup>19</sup> Zb. Kart. MŻKW nr VII/2255/1-2, *Budynek mieszkalny Nr 333 przy szybie zjazdowym arcyksięcia Rudolfa dla 4 dozorców salinarnych*; Archiwum Narodowe w Krakowie, Ekspozytura w Spytkowicach, „Grupa VII. Budynki mieszkalne, uboczne i urzędowe. Arkusze posiadłości 429-498”, sygn. 29/1038/177, s. 117-119.

<sup>20</sup> Arch. MŻKW, M. Seykotta, rkps, sygn. 82, s. 103.

<sup>21</sup> K. Ochniak: *Architektura historycznych nadszybi w Wieliczce „SMDŻ”*, t. XXIII, 2003, s.136, 137; K. Ochniak-Dudek: *Architektura salinarna Wieliczki i Bochni w dobie autonomii galicyjskiej „SMDŻ”*, t. XXVI, 2009, (dalej: K. Ochniak-Dudek: *Architektura salinarna...*), s. 162; J. Charkot, W. Gawroński: *Studium historyczno-konserwatorskie...*, s. 7.

<sup>22</sup> Biblioteka Czartoryskich, rkps, sygn. IV 2965, t. 2, k.39 (rys. 92) *Stiegen-Fahrtschacht Keiser Franz*. Niewielkie obiekty w tym miejscu są zaznaczone już na mapie sekcyjnej L. Hrdiny z 1818 r., (Zb. Kart. MŻKW nr MŻKW VII/504).



lejnym drewnianym nadszymbiu. W 1906 r. konstrukcja wiaty z dachem ciągnęła się w kierunku północnym wzdłuż granicy działki Sądu Powiatowego, mierząc 31,70 m długości, przy 2,55 m wysokości ścian bocznych, rozstawionych na szerokość 1,30 m<sup>23</sup>. W okresie międzywojennym (zapoczątkowanym zmianą nazwy szybu na nową - *I. Paderewskiego* już w dn. 9.11.1918 r.)<sup>24</sup>, działała w tym kompleksie m.in. kręgielnia, a w późniejszym czasie także toalety. Zespół ten został rozebrany wraz z nadszymbiem po drugiej wojnie światowej, kiedy otwór szybowy zabezpieczono płytą betonową. W początku lat 60. XX w. po stronie zachodniej otworu szybowego wzniesiono mały budynek stacji wentylatorowej, nadal istniejący<sup>25</sup>.

Po północnej stronie nadszymbia *Daniłowicza*, a na wschód od nadszymbia *Franciszka* już przed 1906 r. powstał bardzo niewielki budynek oznaczony w materiałach kartograficznych z okresu międzywojennego jako magazyn przyrządów ratunkowych. W późniejszym, powojennym czasie był zajmowany przez fotografa<sup>26</sup> i kiosk. Budowlę wymurowano na rzucie prostokąta o wymiarach 6,90 x 4,90 m. Ściany o wysokości 3,10 m zostały przykryte dachem dwuspadowym ze świetlikiem w kalenicy. Budynek usytuowany był w miejscu, gdzie obecnie znajduje się obiekt parterowy - mieszczący administrację i kasy spółki Trasa Turystyczna - na wprost północnego wyjścia z nadszymbia *Daniłowicza*.

## PARK I INNE DOMY MIESZKALNE

Po wybiciu szybu *Cesarzowej Elżbiety* (obecnie *św. Kingi*) i budowie jego nadszymbia, teren pomiędzy szybem *Elżbiety* i *Daniłowicza* (w latach 1887-1918 ten ostatni nazywany imieniem *Arcyksięcia Rudolfa*<sup>27</sup>), stał się obiektem zainteresowania saliny wielickiej, która w drodze zamiany parcel z miastem Wieliczka weszła w jego posiadanie<sup>28</sup>. Na mocy rozporządzenia z dn. 2 listopada 1867 r., w 1869 r. urzędnikom przydzielono w użytkowanie grunty na terenie tzw. Pola *Elżbiety*, a także przy mieszkalnych budynkach salinarnych, m.in. przy szybie *Daniłowicza*<sup>29</sup>. W sprawozdaniu dla Krajowej Dyrekcji Skarbu we Lwowie pozostałe grunty na wspomnianym terenie, nieprzydzielone urzędnikom, uznano za nieproduktywne, podkreślając, iż nie można

<sup>23</sup> Zb. Kart. MŻKW nr VII/3010, *Projektirte Klosetanlage beim Schachte Rudolf*, M. Kozaniewicz, 1906 r.; J. Charkot, W. Gawroński: *Studium historyczno-konserwatorskie...*, s. 8.

<sup>24</sup> J. Charkot, W. Gawroński: *Studium historyczno-konserwatorskie...*, s. 9.

<sup>25</sup> Tamże, s. 8.

<sup>26</sup> Zb. Kart. MŻKW nr VII/3014/2 *Magazyn przyrządów ratowniczych przy szybie Daniłowicza*, 1934 r.; Zb. Kart. MŻKW nr VII/3095/1, *Plan szczegółowy zakładu przemysłowego. Rejon II*.

<sup>27</sup> Pierwotna nazwa szybu – do której powrócono w 1918 r. – pochodzi od nazwiska Jana Mikołaja Daniłowicza, żupnika-dzierżawcy w latach 1640-42. Por. J. Charkot, D. Krzysztofek: *Dzieje szybu Daniłowicza*, s.10; Arch. MŻKW, *Protokoły Konsultacyjne*, nr 58, k.75v.

<sup>28</sup> Arch. MŻKW, rkps, nr 141.

<sup>29</sup> Zb. Kart. MŻKW nr VII/772, *Situations plan der um Josef und Elisen Schacht ligenden Grundstücke*, R. Sapiński [1869.]; Arch. MŻKW, sygn. S 1544, N 1736, k. 27-31, 44.







Fot. 3c

Fot. 3 (a,b,c). Trzy szkice miernika Hipolita Walewskiego z 1869 r. przedstawiające fazy tworzenia Parku Kingi (Pola Elżbiety)

ich uprawiać. Część z nich salina wykorzystywała na drogi, składy, a na jednej z parceli zamierzała założyć szkółkę drzew<sup>30</sup>. Wiązało się to niewątpliwie z planowanymi nasadzeniami drzew w zakładanym parku, nazywanym początkowo właśnie Polem Elżbiety (Elisabeth Felde), a następnie parkiem Elżbiety lub ogrodem Elżbiety (obecnie Park Kingi)<sup>31</sup>. Jego koncepcję przedstawił miernik wielicki Hipolit Walewski (niem. *Markscheider*, czyli marszajder, górniczy miernik, mierniczy w kopalni) w trzech szkicach z 25 września 1869 r.<sup>32</sup> Na pierwszym z nich Walewski zarejestrował stan owych gruntów w 1869 r. (Fot. 3 a). Były wówczas zajmowane głównie przez użytki rolne i rozcięte w układzie północ–południe przez ciek wodny, częściowo skanalizowany, któremu towarzyszyły trzy stawy. Ponadto urzędnik mierniczy przedstawił projekt parku docelowego oraz drugi projekt, który jedynie częściowo go realizuje (Fot. 3 b, c). Postulował realizację na razie wersji częściowej (obejmującej centralną partię terenu), argumentując, iż niektóre grunty aktualnie są jeszcze użytkowane pod uprawy. Wersja idealna (docelowa) Walewskiego przedstawiała park w granicach

<sup>30</sup> Arch. MŻKW, sygn. S 1544, N 1736, k. 31.

<sup>31</sup> Nazwy takie jak „Pole Elżbiety”, „ogród Elżbiety”, „ogród salinarny”, „park Elżbiety” niejednokrotnie stosowano wymiennie, nawet w jednym dokumencie, np. Arch. MŻKW, sygn. S. 2106, N 2299, k. 165, 166v.

<sup>32</sup> Arch. MŻKW, sygn. S 1544, N 1736, k. 39-41; K. Ochniak-Dudek: *Architektura salinarna...*, s. 169.



Fot. 4. Dom w Parku Kingi 5 – stan ok.1908-10, Zb. Spec. nr 1269/13

bardzo zbliżonych do dzisiejszych, na nieregularnej działce pomiędzy ul. Daniłowicza na wschodzie a nadszybiem *Elżbiety* i linią obecnej ul. Matejki na zachodzie. Park zaaranżowano głównie jak park krajobrazowy, z licznymi krzywobieżnymi drogami, rozdzielającymi nieregularne skwery i łąki z grupami drzew. Przez połączenie dawnych stawów stworzono niewielkie, malownicze jezioro z zadrzewioną wyspą, zasilane wodą z płynącej rzeczki, której koryto od południa ujęto w podziemny kanał. Główną partię zieleni wkomponowano centralnie pomiędzy rozległy kompleks produkcyjny szybu *Elżbieta* a nadszybia *Daniłowicza* i *Franciszka* przy jej wschodnich krańcach. Z boku, zwłaszcza wzdłuż linii południowo-zachodnich granic obszaru, koncepcja Walewskiego przewidywała umieszczenie szeregu domów mieszkalnych, zaopatrzonych na zapleczu w obszerne ogrody, względnie działki uprawne. Przy każdym z domów zaplanowano indywidualny ogródek ozdobny oraz niewielki budynek gospodarczy. Chociaż w pełni ciąg tych domów z ogrodami nie został zrealizowany (powstały cztery domy, w tym trzy w południowo-zachodnim narożniku, które Walewski przewidywał w drugim etapie), to na zaplanowanej przez Walewskiego linii blisko czterdzieści lat potem zlokalizowano budynki tzw. Łazienek salinarnych oraz szaletów dla urzędników i robotników, zapewne nawiązując do jego koncepcji. Drugi zespół budynków był przewidziany przez górniczego miernika w północnej części kompleksu, po obu stronach drogi wiodącej na północ, gdzie w późniejszym czasie faktycznie zlokalizowano dwa domy.

Koncepcja H. Walewskiego uwzględniała zastany układ drogowy, istniejący na obszarze niedawno nabytym przez salinę. Układ komunikacyjny w 1869 r. tworzyły dwie główne drogi, wiodące od obecnego wschodniego wejścia na teren przy nad-



Fot. 5. Dom w Parku Kingi 3 – stan obecny (grudzień 2015 r.)

szybiu *Daniłowicza*, obejmujące nadszybie od południa i północy oraz przechodzące po południowej i północnej stronie nadszybia *Elżbieta* aż do drogi, pokrywającej się z obecną ul. Matejki. Droga północna miała odgałęzienie ku północy, w kierunku klasztoru reformatów. W miarę stopniowego tworzenia parku salinarnego w 2. poł. XIX w. wspomniane drogi zostały włączone w jego układ i przekształcone w parkowe aleje, przy których wybudowano budynki mieszkalne.

Początkową fazę zagospodarowywania terenów pomiędzy nadszybiem *Daniłowicza* a *Elżbiety* i tworzenia układu parku *Elżbiety* ukazuje wspomniany szkic H. Walewskiego i zbieżna z nim mapa<sup>33</sup>. Zaznaczono na niej nie tylko grunty tymczasowo przydzielane urzędnikom, ale również uwidoczniło lokalizacje pierwszych domów (wtórnie naniesione ołówkiem), które salina wybudowała dla personelu w latach 1871-73 na terenie parku zakładowego. Powstało siedem domów z salinarnymi mieszkaniami służbowymi dla urzędników i pracowników obsługujących szyby, z których jeden już w 1900 r. został przekształcony na najstarszą zakładową elektrownię<sup>34</sup>. Domom towarzyszyły niewielkie zabudowania gospodarcze na zapleczu oraz ogródki warzywno-kwiatowe (zaznaczone w szkicach H. Walewskiego, wymieniane w późniejszych spisach, np. z 1908 r.)<sup>35</sup> (Fot. 4-5). Najbliższy nadszybiu *Daniłowicza* dom murowany (oznaczony do niedawna numerem Park Kingi 2), częściowo podpiwniczony i kryty

<sup>33</sup> Arch. MŻKW, sygn. S 1544, N 1736, k. 39; nr inw. MŻKW nr VII/772, *Situations Plan der um Josef und Elisen Schacht liegenden Grundstücke*, R. Sapiński [1869].

<sup>34</sup> Arch. MŻKW, sygn. S 1690, N 1882, k. 95, 77, 302; Zb. Kart. MŻKW nr VII/2221/1, *Dom N° 531, mieszczący centralę elektryczną i dwa pomieszczenia dla dozorców salinarnych*.

<sup>35</sup> Arch. MŻKW, sygn. S 2366, N 2559, k. 304v-305v.





*Fot. 6. Dom w Parku Kingi 2 – stan w lipcu 2015 r.*

dachem dwuspadowym z łupka, był przeznaczony dla zarządcy górniczego pola wschodniego kopalni<sup>36</sup>. Wybudowano go na planie podłużnym o wymiarach 18,50 x 12 x 5 m. Mieścił 4 pokoje, sień, kuchnię i spiżarnię w dwutraktowym układzie wewnątrz. Od początku zaopatrzone był w niewielki, drewniany ganek wejściowy umiejscowiony przy krótszym boku od strony wschodniej (w późniejszym czasie został dobudowany także drugi ganek po stronie przeciwnej) oraz aneks sanitarny na zapleczu<sup>37</sup>. Budynek mieszkalny był okresowo remontowany, m.in. w 1900 r. wykonane zostały posadzki dębowe<sup>38</sup> (zgodnie z zasadami rozdziału mieszkań przez władze salinarne w okresie galicyjskim standard użytkowy lokali był odpowiednio wysoki w stosunku do rangi urzędnika). Dom ten później zamieszkiwany m.in. przez Ignacego Markowskiego (dyrektora wielickiej kopalni w latach 1975-85) i jego rodzinę, w lecie 2015 r. został rozebrany z pozostawieniem frontowej ściany północnej, a następnie odbudowany. (Obiekt jest przeznaczony do wykorzystania na cele pobliskiego hotelu, którego rozbudowa trwa obecnie. Fot. 6.)

Koncepcję ozdobnego parku zakładowego saliny wielickiej przedstawioną przez H. Walewskiego w 1869 r. zrealizowano w przeważającej części, a jego układ pozostaje

<sup>36</sup> Mieszkał w nim zawsze wyżsi urzędnicy, np. inżynier odpowiedzialny za budowę i maszyny (w 1880 r. - Arch. MŻKW, sygn. S 1897, N 2090, k. 85-96), urzędnicy ruchu kopalni w randze zarządcy lub komisarza górniczego wymieniani są np. w 1908 r., 1914 r. - Arch. MŻKW, sygn. S 2366, N 2559, k. 304v, S 2369, N 2562 k.189.

<sup>37</sup> Zb. Kart. MŻKW nr VII/2289/1. Ten budynek mieszkalny, oznaczony dawnym numerem 532, posiadał również wolno stojące zabudowanie gospodarcze – parterowe, kryte dachówką - mieszczące magazynek, pralnię i drewnię. (Zb. Kart. MŻKW nr VII/2290).

<sup>38</sup> Arch. MŻKW, sygn. S 2106, N 2299, k. 428.



Fot. 7. Plan sytuacji własności c. k. skarbu sal. zw. „Polem Elżbiety” tudzież „Zamkiem”,  
Erazm Barącz, 1898 r., Zb. Kart. MŻKW nr VII/776 (fragment)



Fot. 8. Widok parku z altaną i nadszybiem Daniłowicza, fot. Awit Szubert, przed 1895 r.  
Zb. Spec. MŻKW nr 423



czytelny do dziś. Zaznaczony w szkicu H. Walewskiego owalny klomb przed frontem nadszybia *Daniłowicza* (od strony wschodniej), który powstać musiał niedługo później – początkowo w formie trawnika, z czasem uzupełnianego krzewami i roślinami ozdobnymi – pozostaje generalnie zachowany, a jego oryginalny kształt i wygląd jest licznie udokumentowany ikonograficznie.

W pełni ukształtowaną kompozycję parkową ukazuje mapa opracowana przez Erazma Barączę w 1898 r.<sup>39</sup> (Fot. 7), która wraz z pozostałą bogatą dokumentacją ikonograficzną z tego czasu (zwłaszcza fotografiami, niekiedy wydawanymi w formie pocztówkowej) przedstawia rozległy, krajobrazowy zespół parkowy. Wnętrza parkowe były wówczas tworzone przez jasne polany z zakomponowanymi grupami drzew i krzewów (Fot. 8). Wzbogacały je takie elementy infrastruktury parkowej jak położona na zachód od nadszybia *Daniłowicza* drewniana altana, przeznaczona do koncertów orkiestry górniczej. Jej dekoracyjne formy ze snycerką laubzegową prezentowały cechy tzw. stylu szwajcarskiego, rozpowszechnionego w zabudowie uzdrowisk i parków zdrojowych. W pierwszych latach XX w. elementy tego typu dekoracji snycerskiej pojawiły się także w innych budowlach parku Elżbiety, jak np. we wspomnianym drewnianym budynku nadszybia *Franciszka*, czy niemal identycznie jak altana ukształtowanej konstrukcji i dekoracji werandy domu, położonego w południowo-zachodniej części parku (od strony obecnej ul. Matejki), przebudowanego w 1907 r.<sup>40</sup>

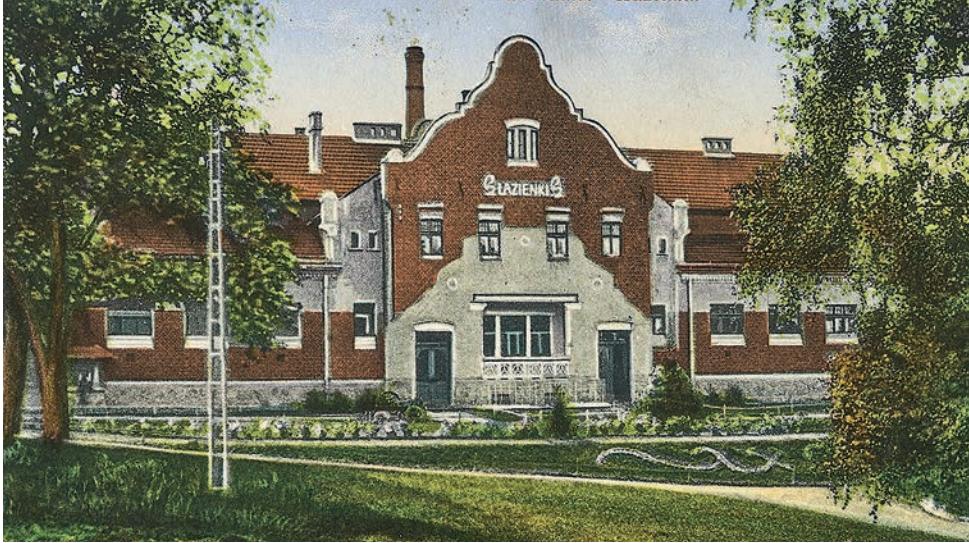
Jak zanotował przed pierwszą wojną światową Zdzisław Kamiński: *ciągną się plantacje i ogrody, utrzymane jak najstaranniej, z trawnikami strzyżonemi, klombami kwiatów, pielęgnowanych nieustannie i umiejętnie... Wrażenia estetyczne podnosi nawet łuk mostu kolejowego, osłonięty koronką z listewek drzewnych, dalej zgrabny w pośród zieleni kiosk dla muzyki górniczej i żardinierki, pełne świeżych kwiatów zdobiące słupy latarni łukowych.*<sup>41</sup> Ozdobą parku były nie tylko rośliny całoroczne, ale i sezonowe, które w zimie chroniono w specjalnie wybudowanej cieplarni przy zamku<sup>42</sup>. Przed budynkami często tworzone dekoracyjne partery kwiatowo-roślinne, np. na klombie przed nadszybiem turystycznym *Daniłowicza*, czy przed budynkiem tzw. Łazienek (łaźni pracowniczych), ukończonym w 1908 r. na południowy-zachód od nadszybia (Fot. 9).

<sup>39</sup> Zb. Kart. MŻKW nr VII/776, *Plan sytuacji własności c. k. skarbu sal. zw. „Polem Elżbiety” tudzież „Zamkiem”*, E. Barącz, 1898 r.

<sup>40</sup> K. Ochniak-Dudek: *Architektura salinarna...*, s. 162.

<sup>41</sup> *Wieliczka, Biblioteka Warszawska*, t.3, 1912, s. 335.

<sup>42</sup> Arch. MŻKW, sygn. S 2106, N 2299, k. 82-83; Zb. Kart. MŻKW nr VII/2218.



Fot. 9. Łazienki salinarne w parku, pocztówka wyd. W Rusecki, ok. 1914 r. Zb. Spec. MŻKW nr 1913

#### ZABUDOWA SOCJALNA (TZW. ŁAZIENKI SALINARNE I SZALETY)

Jeszcze pod koniec XIX w. dla polepszenia warunków socjalnych i sanitarnych zdecydowano o budowie nowych łaźni (poprzednie mieściły się w zabudowie miejskiej Wieliczki, nieopodal szpitala salinarnego, przy obecnej ul. Limanowskiego). Powstawać zaczęły różne koncepcje budowy<sup>43</sup>, przedstawiane władzom lwowskim, np. w 1899 r.<sup>44</sup>, a ostateczny projekt budynku wykonał dopiero krakowski architekt Władysław Ekielski, stosując się do instrukcji c.k. Namiestnictwa i ściśle współpracując z salinarnym budowniczym Konstantym Słotwińskim<sup>45</sup>. W latach 1906-08<sup>46</sup> powstała okazała i malownicza budowla późnego historyzmu, wzniesiona na planie podłużnym z cegły, z elementami kamiennymi i drewnianymi. W części centralnej piętrowa, obejmowała portyk wejściowy i poczekalnie na parterze oraz niewielkie

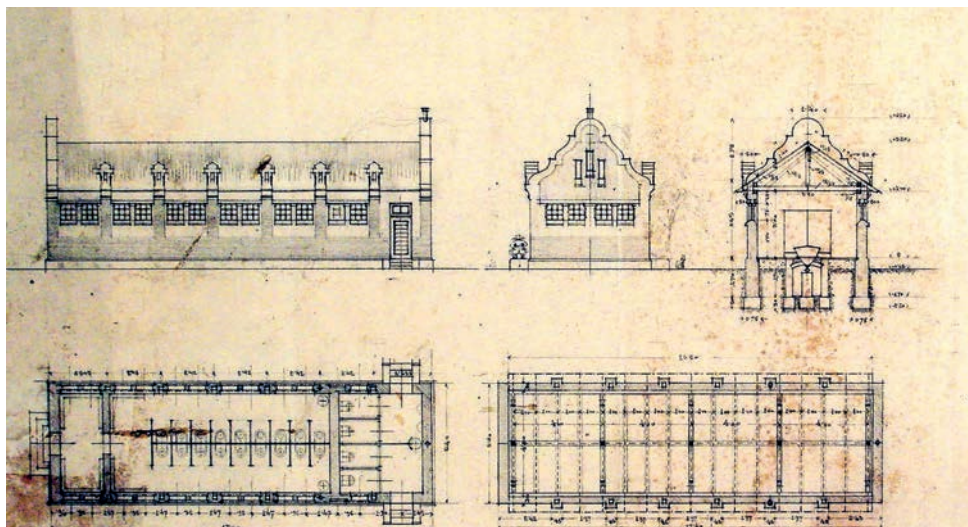
<sup>43</sup> Zb. Kart. MŻKW nr VII/3057, *Salinen - Badehaus*, W. Benda, 1895 r.; Zb. Kart. MŻKW nr VII/3058/1-3, *Bade - Anstalt in Wieliczka*, K. Słotwiński, 1898 r.; Zb. Kart. MŻKW nr VII/3059, *Badeanstalt für Salinen Beamte Und Arbeiter zu Wieliczka*.

<sup>44</sup> Arch. MŻKW, *Protokoły Konsultacyjne*, nr 65, k.38v.

<sup>45</sup> Arch. MŻKW, sygn. S. 2365, N. 2558, k. 123-124v. Projekt W. Ekielskiego z 1905 r., różniący się od wersji ostatecznie zrealizowanej, reprodukuje Grzegorz Grajewski w swej niepublikowanej pracy magisterskiej pt. *W poszukiwaniu stylu narodowego. O twórczości Władysława Ekielskiego (1855-1927)*, obronionej w Instytucie Historii Sztuki UJ w 1984 r. pod kierunkiem Piotra Krakowskiego. Autorka dziękuje panu Grzegorzowi Grajewskiemu za zgodę na wykorzystanie pracy w 2004 r.

<sup>46</sup> D. Krzysztofek: *Przemiany w urbanistyce Wieliczki w latach 1772-1918*, „SMDŻ” t. XXVII, 2011, (dalej: D. Krzysztofek: *Przemiany...*), s. 66.

mieszkanie dla dozorczy na piętrze. Dwa parterowe skrzydła, od strony wschodniej i zachodniej, mieściły dwa oddziały kąpielowe, odrębne dla personelu robotniczego oraz urzędników dozoru. Wyposażały je natryski, wanny, urządzenia do sauny i inhalacji zdrowotnych. Po drugiej wojnie światowej obiekt długo był wykorzystywany zgodnie ze swym przeznaczeniem, ale z czasem został zdewastowany. Pomimo licznych przebudów i przeciągającego się remontu, (m.in. w latach 80. XX w., który całkowicie zatarł cechy stylowe obiektu) do początków naszego stulecia pozostawał nieużytkowany. W 2006 r. podjęto jego odnowę, rozbierając do fundamentów, a w 2009 r. otwarto w zrekonstruowanym według archiwalnej dokumentacji obiekcie czterogwiazdkowy Hotel Grand Sal. Przywrócono bryłę (z powiększeniem programu użytkowego na całe piętro) i dekorację architektury. Zgodnie z pierwotnym stanem na fasadzie bardzo dekoracyjnie skonstrastowano partie ceglane z jasnymi tynkami i elementami kamiennymi.



Fot. 10. Projekt szaletów w parku, Marian Heitzmann, Lwów, 28. 08. 1908 r., Archiwum Narodowe w Krakowie, Oddział w Bochni, sygn. 30/202/17

Podobny efekt elewacji miał pierwotnie budynek szaletów dla robotników, których wzniesienie władze zwierzchnie nakazywały salinie już w 1904 r. w pobliżu szybu zjazdowego *Daniłowicza*. Po początkowych trudnościach<sup>47</sup>, ich skromny projekt opracowano w salinie w 1906 r., lokalizując budynek na południe od nadszybia, pomiędzy domem dozorców (dawna ul. Daniłowicza 8) a budynkiem łaźni<sup>48</sup>. Ostatecznie

<sup>47</sup> Arch. MŻKW, sygn. N 2558, S 2365, s. 206, 216.

<sup>48</sup> Zb. Kart. MŻKW nr VII/3010, *Projektirte Klosetanlage beim Schachte Rudolf*, M. Kozaniewicz, 1906 r.

jednak zrealizowano inny projekt autorstwa inżyniera Mariana Józefa Heitzmanna<sup>49</sup> z Departamentu Salinarnego Dyrekcji Skarbu we Lwowie, który jest zachowany w zbiorach bocheńskiego oddziału Archiwum Narodowego i datowany we Lwowie dn. 28.08.1908 r. (Fot. 10)<sup>50</sup>. Nowy budynek – wymurowany jako parterowy na rzucie podłużnym o wymiarach 17,40 x 8,40 m<sup>51</sup> – wyróżniał się ciekawszą architekturą, dostosowaną do sąsiedniego budynku łaźni zakładowej, wzniesionej współcześnie. Kryty był dachem dwuspadowym. Krótsze boki wieńczyły ściany szczytowe o dekoracyjnych, falistych wykrojach (zastosowanych także w ryzalicie środkowym Łazienek salinarnych). Na dłuższych bokach dwanaście kwadratowych okien zgrupowano w parach, rozdzielając je sterczynami umieszczonymi w partii dachów. Na elewacjach części pozostawione w niewyprawnej cegle zostały zestawione z partiami tynkowanymi. Budowla późnego historyzmu o uproszczonym, zmodernizowanym detalu była długo użytkowana. W okresie powojennym zaniedbana i nieremontowana, uległa rozbiórce w 2005 r.

## TRANSPORT NA TERENIE PARKU

Istotne zmiany w wyglądzie parku w końcu XIX w. wiązały się z wprowadzeniem nowych salinarnych dróg transportowych. W 1890 r. na terenie parku uruchomiono w kierunku szybu *Józefa* (obecnie *Tadeusza Kościuszki*) tor kolejowy, wytyczając jego drogę łukowato po wschodniej stronie stawu parkowego i przygotowując potrzebną infrastrukturę (nasyp, mostek kolejowy). Oprócz naziemnej linii kolei salinarnej na terenie obecnego Parku Kingi od 1902 r. przeprowadzona była linia kolejki linowej służącej do transportu piasku podsadzkowego z tzw. Psiej Górki do kopalni. Dla jej funkcjonowania wzniesiono drewniane podpory i mosty ochronne nadwieszanej konstrukcji linowej, na której przemieszczały się wózki transportowe. W północno-zachodniej części parku, umieszczono dużą stację kątową kolejki linowej. Jej droga przebiegała następnie w kierunku budynku łaźni, gdzie początkowo mieściła się stacja końcowa przy otworze *Steinhausera*, którym tłoczono podsadzkę do likwidowanych wyrobisk<sup>52</sup>. W 1914 r. linię kolei linowej przedłużono do nadszybia *Górsko*<sup>53</sup>. Drewniane stacje, podpory i mosty kolejki, wyróżniające się dekoracją laubzegową rozebrano po drugiej wojnie światowej, podobnie jak zbliżone w charakterze drewniane nadszybie *Paderewskiego*. Rozbiórce uległ także tor salinarny w początkach XXI w.

<sup>49</sup> *Album inżynierów i techników w Polsce*, Lwów 1932, s. 133.

<sup>50</sup> Archiwum Narodowe w Krakowie, Oddział w Bochni, sygn. 30/202/17, *Wychodki w Wieliczce przy szybie Rudolfa*, M. Heitzmann, Lwów, 28 sierpnia 1908 r.

<sup>51</sup> Zb. Kart. MŻKW nr VII/2317/1, *Klozetanlage beim Schachte "Rudolf"*.

<sup>52</sup> Zb. Kart. MŻKW nr VII/806, Mapa sekcyjna Wieliczki, ok. 1930 r.; D. Krzysztofek: *Przemiany...*, s. 65.

<sup>53</sup> A. Müller: *Historia...*, s.153, 154.



z zachowaniem małego fragmentu torowiska i niewielkiego wiaduktu w północnej części parku, na którym ustawiono w 2010 r. lokomotywę tego samego typu, który służył w kopalnianym taborze w latach 1957-80<sup>54</sup>.

## OGRODZENIE

Początkowo plac szybowy był ogrodzony drewnianym parkanem. W 1783 r. mierznik Antoni Friedhuber sporządził kosztorys na oparkowanie nowo zbudowanego nadszybia drewnianego<sup>55</sup>. Podobnie ogrodzono później także obszar parku, a jego najwcześniejsze przedstawienia pojawiają się na obrazach akwarelowych Henryka Uziembły z 1897 r. pt. *Szyb arcyksięcia Rudolfa*, a zwłaszcza *Budynek salinarny przy ul. Daniłowicza*.<sup>56</sup> Ten ostatni ukazuje główne wejście wschodnie, z szeroko otwartą



Fot. 11. Ogrodzenie od ul. Daniłowicza, pocztówka przed 1905 r., Zb. Spec. MŻKW nr 142

<sup>54</sup> J. Chrząszczewski: *Wybrane inwestycje górnicze i budowlane, prace konserwatorskie i restauratorskie oraz badania archeologiczne w Wieliczce w ostatniej dekadzie XX wieku i pierwszej dekadzie XXI wieku*, „Renowacje i Zabytki”, 2012, 41, nr 1, s. 45.

<sup>55</sup> Arch. MŻKW, L. Cehak: *Inwentarz...*, sygn. 205, t. 1, s. 188, nr 923 z 1783 r.

<sup>56</sup> W zbiorach sztuki MŻKW oznaczone odpowiednio numerami inwentarzowymi IV/1556 i IV/1555



bramą z prostych, drewnianych sztachet. Dwa niewysokie skrzydła bramy podtrzymywane były linkami umocowanymi do wysokich słupków, na których je zawieszono.

W grudniu 1897 r. powstał projekt nowego, solidniejszego ogrodzenia kutego na podmurówce wzdłuż ul. Daniłowicza: *Ogrodzenie wschodniej strony ogrodu Elżbiety – od strony szybu Arc. Rudolfa*<sup>57</sup>. Projekt przewidywał wykonanie 78 metrów nowego ogrodzenia z bramą wjazdową, ujętą po bokach dwiema mniejszymi furtkami oraz tzw. lożę dla portiera. Niewielki budynek portierni miał powstać na planie kwadratu o boku 2,30 m (wewnątrz 1,50 m). Dach kopulasty miał być pokryty blachą i zwieńczony wiatrowskazem oraz chorągiewką z datą „1898”. W budowlu przewidziano trzy okna prostokątne, zamknięte łukiem odcinkowym oraz wejście umieszczone od strony południowej. Ściany zewnętrzne miały zaznaczony cokół i gzyms poddachowy. Wschodnia ściana była w linii ogrodzenia, a kamienne słupki ogrodzeniowe flankowały budynek.

Po zatwierdzeniu opisanego projektu przez wielicki magistrat, w dn. 22 czerwca 1898 r. przystąpiono do wytyczania linii fundamentów pod ogrodzenie, a ostatecznie w czerwcu 1899 r. zamontowano metalową bramę i furtkę ogrodzeniową, dostarczoną przez krakowską firmę Józefa Goreckiego<sup>58</sup>. Przedstawiony projekt został zrealizowany, jednak z pewnymi, istotnymi zmianami. Portierka początkowo miała przylegać do ogrodzenia, stanowiąc jego przesłó. W rzeczywistości zbudowano ją jako wolno stojącą, w pewnej odległości od ogrodzenia. Umiejscowiono ją ponadto po drugiej stronie wjazdu (od północy, a nie od południa). Zwiększono nieco jej wielkość - wymiar zewnętrzny ściany wynosił 2,90 m (wewnątrz 2 m). Zmieniono wygląd zewnętrzny wprowadzając na ściany artykulację ramową z wąskimi, prostokątnymi oknami, a w dachu powstały cztery lukarny. Zmieniono także nieco kształt słupków i wygląd żelaznych przesłó ogrodzenia. Zachował się projekt budynku portierni w opisanym wyżej kształcie<sup>59</sup>, a dowodów na realizację pozostałych, wspomnianych projektów dostarczają rysunki inwentaryzacyjne z okresu międzywojennego<sup>60</sup> i archiwalne fotografie<sup>61</sup> (Fot. 11).

Dopiero po drugiej wojnie światowej nastąpiły poważniejsze zmiany w wejściu bramnym<sup>62</sup>, widoczne na fotografii z ok. 1950 r. oraz innej z 1966 r.<sup>63</sup> Brama została przesunięta w stronę budynku nadszybia (gdzie nadal jest usytuowana). Murowane słupy, na których zawieszono były skrzydła, bramy wymieniono na masywniejsze,

<sup>57</sup> Zb. Kart. MŻKW nr VII/3109/1-2, *Ogrodzenie wschodniej strony ogrodu Elżbiety od strony szybu Arc. Rudolfa*, F. Piestrak, 1897 r.

<sup>58</sup> Arch. MŻKW, sygn. S 2106, N 2299, k.165, 322.

<sup>59</sup> Zb. Kart. MŻKW nr VII/3013, *Plan portyczki*, 1898 r. (?)

<sup>60</sup> Zb. Kart. MŻKW nr VII/3015/1-2, *Portjerka przy szybie Daniłowicza*, M. Obertyński, 1934 r.

<sup>61</sup> Np. Zb. Spec. MŻKW nr 142, przed 1905 r.; Zb. Spec. MŻKW nr 671/2, fot. Henryka Poddębskiego, lata 1935-36.

<sup>62</sup> Szczegółowe uwagi o przemianach w wyglądzie kutego ogrodzenia i portierni przy bramie poczynił Marek Skubisz przy okazji opracowywania *Studium historyczno-konserwatorskiego otoczenia nadszybia szybu Daniłowicza w Wieliczce* (mpis, s.12, 13).

<sup>63</sup> Zb. Spec. MŻKW nr 641, ok. 1950 r.; Zb. Spec. MŻKW nr 2169/9, fot. Michał Grochal, 1966 r.

o prostej formie, bez zdobień. Budynek portierni najprawdopodobniej został przebudowany. Ściany pozostawały nietynkowane, z widocznym wątkiem ceglanym. Wejście umieszczono od strony wschodniej (od ul. Daniłowicza), a po obu stronach drzwi mieściły się wysokie, wąskie okienka. Dawne słupy z piaskowca, stojące uprzednio przy bramie, zostały usunięte. Zachowały się natomiast trzy mniejsze, dekoracyjne słupki w innych miejscach ogrodzenia – dwa skrajne i jeden w połowie odcinka między bramą a częścią południową. Obecnie brakuje kul, które oryginalnie je wieńczyły, a stan zachowania kamiennych słupów wymaga pilnych prac konserwatorskich.

### ARCHITEKTURA OKOLICZNOŚCIOWA

W pobliżu nadszybia *Daniłowicza* powstawały także często liczne obiekty okazjonalne. W związku z wizytą cesarza Franciszka Józefa I w dn. 13.10. 1851 r. na placu przy nadszybiu wzniesiono bramę triumfalną<sup>64</sup>. Drewniana, nawiązująca do konstrukcji trójprzelotowych łuków triumfalnych, była zwieńczona godłem austriackim ponad umieszczonym centralnie inicjałem cesarskim z koroną. Przyozdabiała ją liczne flagi, a nad środkowym przejściem widniało górnicze pozdrowienie GLÜCK AUF. Zaprojektował ją salinarny urzędnik Kędziński<sup>65</sup>. Także w późniejszym okresie wielokrotnie budowano obiekty architektury okolicznościowej w formie bram w okolicy nadszybia lub też uroczyscie przystrajano jego budynek i otoczenie, jak np. w 1966 r. z okazji otwarcia ekspozycji Muzeum Żup Krakowskich<sup>66</sup>.

### POZOSTAŁE OBIEKTY I PRZEKSZTAŁCENIA POWOJENNE

W 1965 r. ukończono budowę nowego budynku na potrzeby Muzeum Żup Krakowskich w Parku Kingi. Parterowa, dwuskrzydłowa budowla zlokalizowana na północ od nadszybia *Daniłowicza*, w pobliżu szybu *Paderewskiego* była przeznaczona na cele muzealnych pracowni i administracji. W 1975 r. podwyższono jej skrzydło zachodnie, a w latach 2003-04 powiększono i podwyższono do wysokości piętra skrzydło wschodnie oraz przeprowadzono generalny remont budowli. W jego sąsiedztwie, od strony nadszybia *Daniłowicza*, wzniesiony został niewielki, prostokątny budynek zaplecza gospodarczego (w którym przed 1987 r. umieszczono garaże i magazyn).

<sup>64</sup> W. Gawroński, M. Skubisz: *Wieliczka pod berłem Habsburgów (komentarz do wystawy)*, Wieliczka 2001, s. 16, 17.

<sup>65</sup> Ł. Walczy: *Budowle saliny wielickiej w połowie XIX wieku w świetle rękopisów M. Seykotty*, mpis referatu wygłoszonego podczas sesji *Dziedzictwo architektoniczne salin Wieliczki i Bochni* w Muzeum Żup Krakowskich w dn. 21. 09. 2007 r., s. 12.

<sup>66</sup> Zb. Spec. MŻKW nr 2169/9, fot. Michał Grochal, 1966 r.



Fot. 12. Staw parkowy z widokiem nadszybia św. Kingi i domem, przebudowanym na elektrownię saliny, pocztówka, przed 1938 r., Zb. Spec. MŻKW nr 836



Fot. 13. Plan sytuacyjny otoczenia nadszybia szybu Daniłowicza - stan współczesny ze wskazaniem lokalizacji budynków nieistniejących

W 1996 r. od strony północno-zachodniej nadszybia postawiono wolno stojący pawilon Biura Obsługi Turystów Muzeum Żup Krakowskich, rozebrany w 2015 r. w związku z projektami budowy nowego centrum obsługi zwiedzających kopalnię.

Za portiernią położoną obok bramy przy ul. Daniłowicza, od strony zachodniej funkcjonował po drugiej wojnie pawilon gastronomiczny, rozebrany w późniejszym okresie. Na jego miejscu wzniesiono w 2002 r. poczekalnię dla turystów, wybudowaną z drewna i szkła. W 2005 r. urządzono toalety dla turystów w nowym budynku położonym tuż obok nadszybia *Daniłowicza*. Rozpoczęto także rewaloryzację Parku Kingi według projektu opracowanego przez zespół prof. Aleksandra Böhma z Politechniki Krakowskiej. Odnowiono infrastrukturę parkową (alejki, ławki, itp.). Niestety korzystne zmiany ograniczyły się na razie tylko do części parku – jego fragment zachodni nadal oczekuje na rehabilitację, która powstrzymałaby chociażby nadmierne parkowanie. Odbudowana została natomiast zniszczona altana drewniana w pierwotnym usytuowaniu, ale w kształcie zmienionym w stosunku do oryginalnego, znanego z ikonografii<sup>67</sup>.

Na krótko przed drugą wojną światową wybudowano po zachodniej stronie stawu parkowego modernistyczny budynek młyna solnego, który poważnie zmienił malownicze wnętrze parkowe (Fot. 12), ostatecznie zniszczone powojenną rozbudową na tym terenie warsztatów mechanicznych w 70. latach XX w. Radykalne zmiany nastąpiły już wcześniej – w okresie okupacji niemieckiej, w latach 40. XX w. rozbudowano kompleks nadszybia *Kingi*, jak również gruntownie zmieniono bryły dwóch domów urzędniczych (Park Kingi nr 5 i 6) w południowo-zachodniej części parku. Po podwyższeniu uzyskały one formy okazałych willi i były zamieszkiwane przez zarząd kopalni. W okresie powojennym powstały nowe zabudowania w centrum parku, m. in. budynek uzdrowiskowy oraz budynek straży pożarnej z obszernym zapleczem. Zwłaszcza funkcjonowanie tego ostatniego bardzo niekorzystnie wpłynęło na charakter zespołu parkowego. Dalsze przekształcenia postępowały aż do naszych czasów – ok. 2000 r. rozbiórce poddano dwa domy salinarne, pochodzące z lat 1871-72 i położone w północnej części parku. W miejscu zlikwidowanego toru salinarnego prowadzącego do nadszybia *Tadeusza Kościuszki* stworzono szeroką jezdnię, co wespół z innymi nowymi elementami niekorzystnie uszczupla obszary zielone i drzewostan parkowy. (Fot. 13)

## ZAKOŃCZENIE

Powyższe rozważania stanowią zarówno przyczynek do dziejów kopalni soli, jak i służyć mogą jako wskazówki do wzmocnienia najmniej efektywnie dotychczas chronionego aspektu materialnego dziedzictwa kulturowego historycznej kopalni,

<sup>67</sup> M. Sosenko, P. Kurowski: *Wieliczka na dawnych pocztówkach*, Kraków 1999, fot. 167.



jakim są naziemne budowle i infrastruktura oraz dawne, salinarnie tereny zielone. Warto podkreślić wysoki poziom artystyczny niektórych obiektów architektonicznych z przełomu XIX i XX w., zrealizowanych przez salinę w parku. Przeznaczone do ściśle użytkowych celów, takie budowle jak salinarnie łazienki czy szalety otrzymały tak znakomitą formę architektoniczną, że z równym powodzeniem, co w Wieliczce, mogłyby stać przy ulicach ówczesnego Krakowa. Znanie z archiwaliów okoliczności ich powstawania, obfitujące w kolejne wersje projektowe, czy też zaangażowanie Władysława Ekielskiego, jednego z wybitniejszych ówczesnych architektów, dowodzą, że nie był to przypadkowy czy jednorazowy efekt tylko rezultat dbałości salinarnych decydentów sprzed pierwszej wojny światowej o poziom estetyczny prowadzonych przedsięwzięć. Podobnie rozumieć należy także imponujące wyposażenie łaźni pracowniczej w urządzenia nie tylko kąpielowe, ale i lecznicze, które sprawiło, że z tzw. Łazienek salinarnych za specjalną odpłatnością korzystać zaczęli również mieszkańcy Wieliczki.

Współcześnie zespół nadszybia *Daniłowicza* jest złożony z zabytkowego budynku nadszybia z końca XIX w. i nowej, powojennej maszynowni od strony zachodniej. Teren nadszybia wydzielony jest od strony wschodniej przez metalowe ogrodzenie (nawiązujące do historycznego z końca XIX w.) ze współczesnymi bramami. Dawne, kute ozdoby ogrodzenia na podmurowaniu zostało wymienione, ale pozostawiono trzy oryginalne słupy ogrodzeniowe z piaskowca. Ze względów konserwatorskich istotne znaczenie ma dalsze zachowanie historycznego układu kompozycyjnego niezabudowanego placu nadszybia z owalnym klombem i kutym ogrodzeniem w pierzei ul. Daniłowicza. Jako czytelny symbol górniczej przeszłości powinna pozostać w krajobrazie miejskim niezmienną bryłą nadszybia wraz z wieżą szybową, dominującą nad otoczeniem.

Wzmoczonej ochrony konserwatorskiej wymaga cały zespół parkowy wraz z wszystkimi historycznie ukształtowanymi składnikami, ważny ze względu na wyjątkowe znaczenie dla krajobrazu kulturowego Wieliczki i kopalni soli, jak również na interesującą formę i historię. Salinarny park w swym zaraniu będąc parkiem wewnątrzzaładkowym (choć z czasem dostępnym publicznie dla mieszkańców i gości) harmonijnie łączył, w zgodzie z naturą, rozliczne funkcje: produkcyjne, transportowe, mieszkalne, socjalne, a nawet rozrywkowe (altana wykorzystywana do koncertów orkiestry górniczej, kręgielnia czynna w okresie międzywojennym przy nadszymbiu *Paderewskiego*).

Na jego ideę i ukształtowanie niewątpliwie wpłynęły od lat 70. XIX w. ówczesne ogólnoeuropejskie dążenia, zwłaszcza wśród mieszkańców miast, do prozdrowotnego obcowania z przyrodą, wyrażające się w zakładaniu parków publicznych. Dopiero w późniejszym czasie, poczynając od przełomu XIX i XX wieku, zostały one rozwinięte w sławne, utopijne koncepcje miast-ogrodów, tj. *Garden City*, przez Ebenezera Howarda.

Jednocześnie dawny ogród Elżbiety, czyli obecny Park Kingi, to specyficzny przykład założenia patronackiego, których sporo powstawało w Europie w XIX i po-



czątkach XX w. Budowane przez przedsiębiorców-pracodawców, często łączyły one w jedną całość urbanistyczną zabudowania fabryczne i budownictwo mieszkalne pracowników, nierzadko z infrastrukturą socjalną (sklep, przedszkole czy szkoła) oraz innymi obiektami takimi jak rezydencja właściciela czy kościół. W Wieliczce założenie zyskało interesującą, bogato rozwiniętą formę parku krajobrazowego i ta formuła powinna być silniej uwypuklona w naszych czasach. Zmiany powojenne oraz współcześnie zachodzące niestety zacierają ten charakter i prawdziwym wyzwaniem staje się ochrona tego typu krajobrazu kulturowego. Kompozycja parkowa nie tylko jest uszczuplana w różny sposób (czemu towarzyszą wyburzenia dawnych domów i autentycznych budynków, zastępowanych przez rekonstrukcje), ale także uzupełniana przez liczne nowe, bardzo zróżnicowane elementy (od współczesnych rzeźb, przez sprowadzane ze Śląska górnicze urządzenia maszynowe ustawiane na wzór skansenów techniki aż po nośniki reklamowe), które skutkują chaosem wizualnym.

Za krok w dobrą stronę trzeba natomiast uznać powrót do tradycji koncertów plenerowych, dawanych przez górniczą orkiestrę w altanie parkowej. Dawne obyczaje górników, ich strój, orkiestra itp. stanowią nie tylko atrakcję dla mieszkańców i turystów, ale również poprzez kultywowanie górniczej tradycji przyczyniają się do ochrony lokalnych dóbr dziedzictwa kulturowego o charakterze niematerialnym.

## BIBLIOGRAFIA

Źródła pisane w zbiorach Muzeum Żup Krakowskich Wieliczka:

Akta salinarne z lat 1772–1914.

L. Cehak: *Inwentarz Archiwum Salinarnego za lata 1772–1867*, t. I–IV, rkps nr 205–208.

A. Müller: *Historia saliny wielickiej*, Kraków 1932, mpis nr 88.

M. Seykotta: *Notaty do historii kopalni soli i miasta Wieliczki*, rkps nr 82.

Inne źródła pisane:

*Komisja w żupach krakowskich, komorach mazowieckich i składach wielkopolskich*, 5.07.1762–11.04.1763, ze zbioru Biblioteki Naukowej Uniwersytetu Lwowskiego.

Źródła ikonograficzne:

Obrazy akwarelowe Henryka Uziembło, ze Zbioru Sztuki Muzeum Żup Krakowskich.

Mapy archiwalne kopalni wielickiej z lat 1645–1980, ze Zbioru Kartograficznego Muzeum Żup Krakowskich.

Zespół archiwalnych fotografii i pocztówek, ze Zbiorów Specjalnych Muzeum Żup Krakowskich.

Zespół rysunków M. A. Seykotty, poł. XIX w. ze Zbioru Biblioteki Czartoryskich w Krakowie.

Opracowania dokumentacyjne i publikacje:

Z. Beiersdorf, B. Krasnowolski: *Wieliczka. Studium historyczno-urbanistyczne*, Kraków 1982-1984, mpis.

J. Charkot, W. Gawroński: *Studium historyczno-konserwatorskie szybu Ignacego Paderewskiego w Kopalni Soli w Wieliczce*, Wieliczka 2014, mpis.

J. Charkot, D. Krzysztofek: *Dzieje szybu Daniłowicza*, „Studia i Materiały do Dziejów Żup Solnych w Polsce” (dalej „SMDŻ”), t. XXIX, Wieliczka 2014, s. 7-29.

J. Charkot, K. Ochniak-Dudek, M. Skubisz: *Studium historyczno-konserwatorskie otoczenia nadszybia szybu Daniłowicza w Wieliczce*, Wieliczka 2015, mpis.

J. Chrzęszczewski: *Wybrane inwestycje górnicze i budowlane, prace konserwatorskie i restauratorskie oraz badania archeologiczne w Wieliczce w ostatniej dekadzie XX wieku i pierwszej dekadzie XXI wieku*, „Renowacje i Zabytki”, 41, 2012, nr 1, s. 32-59.

K. Dziwik: *Saliny krakowskie w latach 1772-1918* (w:) *Dzieje żup krakowskich*, Wieliczka 1988, s. 223-304.

W. Gawroński, M. Skubisz: *Wieliczka pod berłem Habsburgów (komentarz do wystawy)*, Wieliczka 2001.

A. Jodłowski: *Żupa solna w Wieliczce*, Wieliczka 2000.

Z. Kamiński: *Wieliczka*, „Biblioteka Warszawska”, t. 3-4, Warszawa 1909 i 1912.

D. Krzysztofek: *Przemiany w urbanistyce Wieliczki w latach 1772-1918*, „SMDŻ”, t. XXVII, 2011, s. 38-75.

M. Międzobrodzka, P. Krokosz: *Górnicza Wieliczka. Przewodnik po mieście*, Wieliczka 2013.

K. d'Obyrn: *Kopalnia Soli „Wieliczka” - zabezpieczenie, rewitalizacja i udostępnianie*, „Renowacje i Zabytki”, 2012, 41, nr 1, s. 62-79.

K. Ochniak: *Architektura historycznych nadszybi w Wieliczce*, „SMDŻ”, t. XXIII, 2003, s. 107-139.

K. Ochniak-Dudek: *Architektura salinarna Wieliczki i Bochni w dobie autonomii galicyjskiej*, „SMDŻ”, t. XXVI, 2009, s. 155-172.

F. Piestrak: *Kilka słów o Wieliczce i jej kopalniach*, Wieliczka 1912.

B. J. Rouba: *Autentyczność i integralność zabytków*, „Ochrona Zabytków”, 2008, nr 4, s. 37-57.

M. Sosenko, P. Kurowski: *Wieliczka na dawnych pocztówkach*, Kraków 1999.

Ł. Walczy: *Rozwój przestrzenny i przemiany w technice eksploatacji w kopalni wielickiej w latach 1810 -1918*, „SMDŻ”, t. XXII, 2002, s. 23–54.

Ł. Walczy: *Budowle saliny wielickiej w połowie XIX wieku w świetle rękopisów M. Seykotty* (niepublikowany maszynopis referatu wygłoszonego podczas sesji „Dziedzictwo architektoniczne salin Wieliczki i Bochni” w Muzeum Żup Krakowskich w dn. 21.09.2007 r.).

K. Ochniak-Dudek

#### TRANSFORMATIONS OF THE VICINITY OF DANIŁOWICZ SHAFT HEADROOM AND THE PARK OF ST. KINGA IN WIELICZKA

##### Abstract

The paper focuses on reconstruction of changes occurring on the surface in the vicinity of the Wieliczka's Daniłowicz Shaft from the beginning of its operation in the 17th century until the present times. It shows changes in the vicinity of the facility constituting, at the present moment, the most recognizable part of the above-ground infrastructure of the mine and the main place where tourist traffic in Wieliczka is concentrated. It presents facilities which exist in the area between Daniłowicza Street (from the east) and Matejki Street and Kinga's shaft headroom (from the west) and within the borders of plots belonging to the Wieliczka Salt Mine and Cracow Saltworks Museum Wieliczka. It mentions a number of shaft-adjointing buildings, residential houses, an employee bathhouse (the so-called Saltworks Bathhouse), public toilets, green areas, landscape architecture, including the decorative fence from the side of Daniłowicza Street. The issue of foundation and development (since 1870) of the present-day Park of St. Kinga was brought to attention in the article. This landscape-type park, established by the saltworks company as a specific form of a patronage project, harmoniously combined various production, transport, residential and social functions. Open to the public, it has evolved towards a spa park model in relation to intense tourist traffic and sanatorium activities.

The article touches upon the contemporary conservation problems related to the complex of above-ground facilities, which should be carefully protected as integral elements of the cultural heritage of the historical salt mine in Wieliczka. Protection of cultural landscape of this type is a great challenge – in the past, several historical buildings were demolished and in place of the disassembled authentic building of the so-called Saltworks Bathhouse, a new structure was erected for hotel purposes, making references to the picturesque forms of architecture from the beginning of the 20th century.