



Maria Krajewska
Państwowe Muzeum Archeologiczne w Warszawie

**PROJEKT ERAZMA MAJEWSKIEGO DOTYCZĄCY PRZEKAZANIA
SWOJEGO MUZEUM ARCHEOLOGICZNEGO
DO LUBLINA W ŚWIETLE ZACHOWANYCH ARCHIWALIÓW**

**The project of Erazm Majewski concerning the transfer to Lublin of his Ar-
chaeological Museum to Lublin in the light of the preserved archival materials**

**Проект Эразма Маевского, касающийся передачи своего
Археологического музея в Люблин, в свете сохранившихся архивных
источников**

Słowa kluczowe: Erazm Majewski, x. Idzi Benedykt Radziszewski, Muzeum Archeologicz-
ne Erazma Majewskiego, Katolicki Uniwersytet Lubelski

Key words: Erazm Majewski, Rev. Idzi Benedykt Radziszewski, Erazm Majewski Archa-
eological Museum, Catholic University of Lublin

Ключевые слова: Эразм Маевский, о. Идзи Бенедикт Радзишевский, Археологический
музей Эразма Маевского, Люблинский католический университет

Wprowadzenie

Muzeum Archeologiczne Erazma Majewskiego¹ (dalej: MEM) od lipca 1915 r. znajdowało się w gmachu przy ul. Podwale 15 w Warszawie; zajmowało sześć sal na parterze: w pięciu mieściła się ekspozycja złożona z ponad 30 tysięcy zabytków archeologicznych, a w jednej znajdował się gabinet wraz z biblioteką².

W 1918 r. ekspozycja była gotowa do udostępnienia, jednak E. Majewski nie mógł uzyskać zgody na otwarcie Muzeum. Podjął więc próbę przekazania zbiorów Państwu Polskiemu jako darowiznę³, która jednakże skończyła się niepowodzeniem.

¹ O Erazmie Majewskim (1858–1922) bibliografia zob. M. Krajewska, *Korespondencja księdza Antoniego Chotyńskiego z Erazmem Majewskim w zbiorach Państwowego Muzeum Archeologicznego w Warszawie*, „Bibliotekarz Lubelski”, R. 57, 2014, s. 147, przypis 2.

² Zob. M. Krajewska, *Archeologiczne Muzeum Erazma Majewskiego w Warszawie*, „Światowit” 2011, t. IX(L)/B, s. 24–30 oraz M. Krajewska, *Spuścizna Erazma Majewskiego w Pracowni Dokumentacji Naukowej Państwowego Muzeum Archeologicznego w Warszawie. W 150. rocznicę urodzin E. Majewskiego (1858–1922)*, „Wiadomości Archeologiczne”, t. 60, 2008, s. 1–87, ryc. 27–32.

³ Zob. Państwowe Muzeum Archeologiczne w Warszawie (dalej: PMA), „Spuścizna Erazma Majewskiego, notatniki”, nr 3757/B/95, wpis 28 I 1919 r. oraz rękopis Włodzimierza

Na początku 1920 r. pomieszczenia zajmowane przez MEM zostały oddane do dyspozycji Muzeum Wojska⁴ i E. Majewski zaczął otrzymywać pisma z żądaniem bezzwłocznego usunięcia z nich zbiorów⁵. W akcie desperacji podejmował działania, które w jego mniemaniu miały spowodować pozostawienie MEM w dotychczasowym lokalu. Najpierw próbował przekazać zbiory do dyspozycji Ministerstwa Wyznań Religijnych i Oświecenia Publicznego⁶, następnie Państwowego Grona Konserwatorów Zabytków Przedhistorycznych⁷. Obie próby były nieudane, Muzeum ciągle pozostawało zamknięte, a ponadto wzmogło się zagrożenie eksmisją zbiorów z dotychczas zajmowanych pomieszczeń.

Trudna sytuacja lokalowa, w jakiej znalazło się Muzeum spowodowała zintensyfikowanie poszukiwań jej rozwiązania przez E. Majewskiego. Postanowił więc przekazać MEM do Lublina. Wybór nie był przypadkowy: E. Majewski urodził się w Lublinie i mieszkał tu przez dwanaście lat.

Związki Erazma Majewskiego z Lublinem⁸

Związki rodziny Majewskich herbu Starykoń z Lublinem rozpoczynają się ok. 1845 r., gdy babka Erazma, Tekla Majewska⁹ w grudniu 1845 r. lub w styczniu 1846 r. kupiła w tym mieście kamienicę przy ul. Olejnej (wówczas nr 31, dziś nr 10) wraz z aneksem od strony ul. Nowej¹⁰. Tu zamieszkał jej syn Hipolit Majewski¹¹

Antoniewicza, „Akt darowizny Państwu Polskiemu Muzeum Prahistorycznego Erazma Majewskiego w Warszawie”, niedatowany (zob. PMA, „Spuścizna Erazma Majewskiego, materiały”, nr 3757/K.47).

⁴ Muzeum Wojska w Warszawie zostało powołane dekretem Józefa Piłsudskiego z dnia 22 IV 1920 r.

⁵ Zob. PMA, „Spuścizna Erazma Majewskiego, materiały”, nr 3757/K. 31, 32, 34–37.

⁶ Próba zakończyła się niepowodzeniem: Ministerstwo nie wykazało zainteresowania (zob. M. Krajewska, *Archeologiczne Muzeum Erazma Majewskiego...*, s. 27).

⁷ Zob. M. Krajewska, *Erazm Majewski – pierwszy prezes Państwowego Grona Konserwatorów Zabytków Przedhistorycznych w świetle zbiorów archiwalnych Państwowego Muzeum Archeologicznego w Warszawie*, „Światowit” 2012, t. X(LI)/B, s. 3–4, 8 oraz M. Krajewska, *Archeologiczne Muzeum Erazma Majewskiego...*, s. 27.

⁸ Autorka składa serdeczne podziękowania mgr Katarzynie Stanek, kustoszowi w Dziale Naukowo-Wydawniczym Wojewódzkiej Biblioteki Publicznej im. Hieronima Łopacińskiego w Lublinie za wydatną pomoc w uzyskaniu materiałów źródłowych z instytucji lubelskich dla opracowania tego rozdziału.

⁹ Tekla z Zagórskich Majewska (1797–1854), żona Antoniego Bonawentury Majewskiego (1783–1843), majora wojsk polskich (ślub w 1822). Oboje małżonkowie zostali pochowani na starym cmentarzu rzymsko-katolickim w Lublinie przy ul. Lipowej, nr pomnika 87 (zob. S. Ostrołęcki, *Cmentarz parafialny rzymsko-katolicki w Lublinie*, Warszawa 1902, s. 24).

¹⁰ Narożna kamienica została wybudowana w XVII w., aneks – w początkach XIX w. Pozostawała w rękach rodziny Majewskich do śmierci ostatniej właścicielki Marii z Majewskich Skrzypczyńskiej w 1913 r. Po jej śmierci E. Majewski otrzymał w spadku „za posesję w Lublinie” 1/6 część jej wartości (zob. PMA, „Spuścizna Erazma Majewskiego, notatniki”, nr 3757/B/72, wpisy 6 i 8 V 1913 oraz przed 10 XI 1913 r.). Dom po przeróbkach i odbudowie z pożaru stoi do dziś (zob. Wojewódzki Urząd Ochrony Zabytków w Lublinie, „Kamienica Olejna 10 w Lublinie. Dokumentacja naukowo-historyczna na zlecenie Zarządu rewaloryzacji Zespołu Zabytkowego Miasta Lublina”, opracowanie zbiorowe pod red. J. Czerepińskiej, Lublin 1988, sygn. 414, s. 12, 52 i 54. Na stronie 12 błędnie podana data zakupu oraz imię siostry Hipolita Majewskiego).

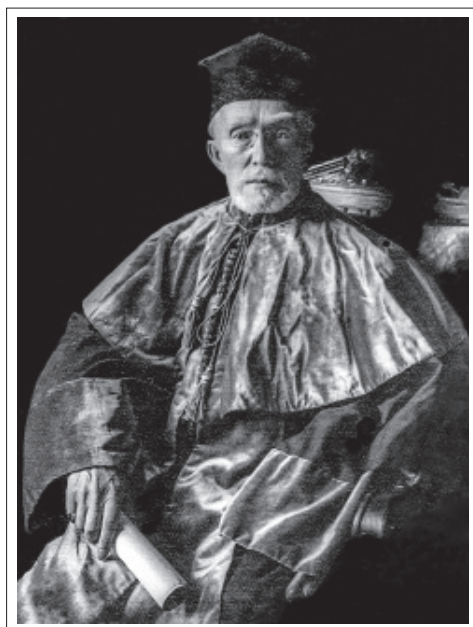
¹¹ Hipolit Cezary Majewski (1827–1898), syn Tekli i Antoniego Bonawentury Majewskich. Po ukończeniu gimnazjum odbył praktykę handlową w Warszawie, później pracował jako urzędnik w fabryce Frageta. Następnie wrócił do Lublina, gdzie założył



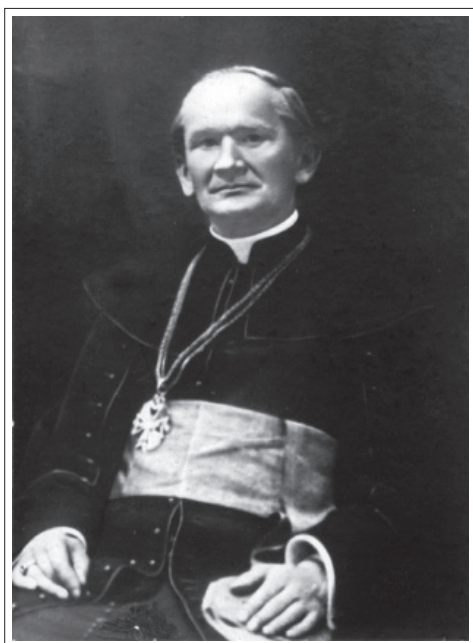
Dom Majewskich w Lublinie, ul. Olejna, widok współczesny, fot. S. Krajewski



Rodzina Majewskich w 1877 r. Stoją od lewej: Stanisław Majewski (1860–1944), Maria Majewska voto Zaborska (1862–1940), siedzą od lewej: Gabriela Majewska (1868–1954), Maria Majewska voto Skrzypczyńska (1829–1913), Mieczysław Majewski (1875–1908), Maria Zembrowska voto Majewska (1831–1909), Karol Majewski (1873–1957), Hipolit Majewski (1827–1898), Erazm Majewski (1858–1922). Ze zbiorów Krystyny i Zdzisława Zaborskich



Erazm Majewski (1858–1922), profesor zwyczajny archeologii przedhistorycznej na Uniwersytecie Warszawskim. Fotografia wykonana podczas inauguracji roku akademickiego 9 X 1921 r. Ze zbiorów Krystyny i Zdzisława Zaborskich



X. Idzi Benedykt Radziszewski (1871–1922), założyciel i pierwszy rektor Uniwersytetu Katolickiego w Lublinie. Reprodukacja za: J. Jaźwierska, *Życiorys zapisany na fotografii*, „Przegląd Uniwersytecki KUL” 2016, nr 4–5, s. 37.

po swoim ślubie z Marią Zembrowską¹² i tu 2 VI 1858 r. urodził się ich pierworodny syn Erazm¹³.

Chłopiec od najwcześniejszych lat zdradzał zamiłowanie do nauk przyrodniczych¹⁴. Odbił wiele wycieczek w okolice Lublina w celu gromadzenia kolekcji roślin i owadów. Po wstąpieniu w 1868 r. do Gimnazjum Lubelskiego kontynuował swoje zainteresowania i był wyróżniany przez nauczyciela zoologii i botaniki. Szkoła nie pozostawiła jednak dobrych wspomnień, bowiem E. Majewski nie akceptował systemu nauczania polegającego na bezmyślnym uczeniu się na pamięć. Jednak – jego zdaniem – „najważniejszym złem był język wykładowy rosyjski, niedawno wprowadzony do szkóły i okoliczność, że sami nauczyciele przeważnie Polacy – bardzo słabo władali tym językiem, a dopomagać sobie w wykładzie polskim nie śmieli i nie mogli”¹⁵.

W 1869 r. rodzice E. Majewskiego wyjechali na stałe do Warszawy, a on pozostał w Lublinie pod opieką siostry ojca Marii z Majewskich Skrzypczyńskiej (1829–1913) i do rodziców dołączył w następnym roku.

W późniejszych latach bywał w Lublinie nie tylko w interesach¹⁶. Chętnie

sklep pod nazwą „Skład Win i Towarów Kolonialnych”, który przez jakiś czas znajdował się „za Krakowską Bramą na placu koło sądów”, a później został przeniesiony do sutereny we własnym domu przy ul. Olejnej (zob. Karol Majewski, „Pamiętnik o życiu Erazma i Stanisława Majewskich oraz Józefa Zaborskiego”, rękopis niepublikowany, w zbiorach prywatnych Krystyny i Zdzisława Zaborskich).

¹² Maria Zembrowska (1831–1909), urodzona w Lublinie, córka Jana i Agnieszki z Zagórskich. Wyszła za mąż za H. Majewskiego 2 VII 1857 r. po otrzymaniu dyspensy kościelnej (co potwierdził osobistym wpisem wikariusz Katedry Lubelskiej ksiądz Józef Ignatowski), ponieważ państwo młodzi byli spokrewnieni w drugim stopniu: matka pana młodego Tekla Zagórska i matka panny młodej Agnieszka Zagórska były siostrami, zob. Archiwum Państwowe w Lublinie (dalej: APL), Akt małżeństwa Hippolita Majewskiego z Maryą Zembrowską, Akta stanu cywilnego Parafii Rzymskokatolickiej Katedralnej św. Jana w Lublinie, Księgi urodzeń, małżeństw i zgonów, 1857, sygn. 40, k. 186, akt nr 64.

¹³ Zob. Akt urodzenia Erazma Majewskiego, APL, Akta stanu cywilnego Parafii Rzymskokatolickiej Katedralnej św. Jana w Lublinie, Księgi urodzeń, małżeństw i zgonów, 1858, sygn. 41, k. 68, akt nr 203: „Działo się w Lublinie dnia siedemnastego czerwca tysiąc ośmset pięćdziesiątego ósmego roku o godzinie dziewiątej wieczorem. Stawił się Hippolit Majewski kupiec tu w Lublinie zamieszkały, lat trzydzieści liczący, w przytomności Jana Zembrowskiego obywatela z Wyżnicy, lat pięćdziesiąt ośm i Romana Błaszczkiewicza kupca z Lublina lat trzydzieści trzy liczących i okazał nam dziecię płci męskiej tu w Lublinie urodzone w dniu drugim bieżącego miesiąca o godzinie czwartej rano z jego małżonki Maryi z Zembrowskich lat dwadzieścia sześć liczącej. Dziecięciu temu na Chrzcie Świętym odbytym w dniu dzisiejszym nadane zostało imię Erazm, a chrzestnymi rodzicami jego byli Leopold Krzyżanowski i Stefania Piotrowska. Akt ten przeczytany stawającemu został podpisany Ksiądz Ignacy Wierszyński Senior Wikaryuszów Katedry Lubelskiej, Hippolit Majewski ojciec, Jan Zembrowski świadek, Roman Błaszczkiewicz świadek”.

¹⁴ Zob. notatka ręką E. Majewskiego, PMA, „Spuścizna Erazma Majewskiego, materiały”, nr 3757/J.6.

¹⁵ Zob. Notatka autobiograficzna ręką E. Majewskiego, PMA, „Spuścizna Erazma Majewskiego, materiały”, nr 3757/J.1.

¹⁶ W sprawach dystrybucji wyrobów produkowanych w rodzinnej firmie „Warszawskie Laboratorium Chemiczne”. Założona w Warszawie ok. 1870 r. przez Hipolita Majewskiego firma produkowała zalegalizowane w Radzie Lekarskiej w Petersburgu krople od bólu zębów, proszek do czyszczenia zębów (sprzedawano go w blaszanych pudełkach wraz ze szczoteczką, którą nakładało się na palec jak napaśtek), „eliksiry”: „amerykański” do płukania ust i „tymolowy” do dezynfekcji jamy ustnej, „Wodę Leśną” do odświeżania pomieszczeń oraz różne rodzaje perfum i mydła. Produkty te były sprzedawane w firmowych

współpracował z lubelskimi przedstawicielami nauki (np. z Hieronimem Łopacińskim¹⁷). Czynnikiem uczestniczył w ich inicjatywach, m.in. jako juror w 1901 r. na Wystawie Rolniczo-Przemysłowej w Lublinie. Od 1899 r. udostępniał także łamy redagowanych przez siebie czasopism „Światowit” i „Wisła”¹⁸ autorom realizującym tematy poświęcone Lublinowi i Ziemi Lubelskiej.

Materiały źródłowe

Pomocą przy odtworzeniu oraz weryfikacji faktów i opracowaniu informacji związanych z tematem niniejszej pracy – oprócz encyklopedii, słowników i literatury przedmiotu (podanej w bibliografii) – były archiwalia, przechowywane w zbiorach Archiwum Uniwersyteckim Katolickiego Uniwersytetu Lubelskiego Jana Pawła II (dalej: KUL) oraz Pracowni Dokumentacji Naukowej Państwowego Muzeum Archeologicznego w Warszawie. Szczególnie przydatne były notatniki E. Majewskiego¹⁹ z lat 1920–1921, w których znajdują się szczegółowe, datowane zapiski dotyczące dziejów MEM i kontaktów z x. Idzimek Radziszewskim²⁰.

Rekonstrukcja wydarzeń związanych z próbą realizacji projektu przekazania zbiorów MEM do Lublina

Rok 1920

E. Majewski podjął decyzję o przekazaniu swoich archeologicznych zbiorów do Lublina w pierwszej połowie kwietnia 1920 r.²¹; oparł ją na założeniu, że władze miasta ofiarują budynek na ich wyeksponowanie. Sugerował powołanie tam archeologicznego muzeum w oparciu o swoje zbiory. „Byłoby to pierwsze M.[uzeum] prowincjonalne – pisał wówczas w swoim notatniku – które także będą zakładane, a nawet pożądane”²². Pomysł korespondował z forsowaną wówczas przez Prezydium Państwowego Grona Konserwatorów Zabytków Przedhistorycznych koncepcją powoływania takich muzeów²³.

sklepach w Warszawie oraz w aptekach, składach aptecznych i sklepach na terenie zaboru rosyjskiego i Rosji.

¹⁷ Zob. M. Krajewska, *Korespondencja Erazma Majewskiego z Hieronimem Łopacińskim*, Lublin–Warszawa 2017.

¹⁸ Zob. np. „Wisła. Miesięcznik poświęcony krajoznawstwu i ludoznawstwu” 1902, t. XVI – cały zeszyt 3 został poświęcony Lublinowi i Ziemi Lubelskiej.

¹⁹ Zob. M. Krajewska, *Spuścizna Erazma Majewskiego...*, s. 51–53.

²⁰ Idzi Benedykt Radziszewski (1871–1922), ksiądz katolicki. Filozof religii, rektor Akademii Duchownej w Petersburgu, współzałożyciel i pierwszy rektor Uniwersytetu Lubelskiego (obecnie Katolicki Uniwersytet Lubelski Jana Pawła II). W 1889 r. wstąpił do seminarium duchownego we Włocławku, w 1897 r. ukończył studia teologiczne w Petersburgu (w ich trakcie w 1896 r. otrzymał święcenia kapłańskie). W czerwcu 1918 r. przeniósł się do Lublina i rozpoczął prace związane z powołaniem uniwersytetu; 8 XII 1918 r. odbyła się inauguracja roku akademickiego. X. I. Radziszewski zmarł w lutym 1922 r. Episkopat zebrany w Częstochowie 21 VI 1922 r. desygnował na rektora o. Jacka Woronieckiego (1878–1949).

²¹ Zob. PMA, „Spuścizna Erazma Majewskiego, notatniki”, nr 3757/B/95, wpis 13 IV 1920 r.

²² Tamże.

²³ Zob. M. Krajewska, *Erazm Majewski – pierwszy prezes...*, s. 32–34.

Współautorką projektu przekazania zbiorów do Lublina była żona E. Majewskiego – Lucyna z Bienkowskich Majewska²⁴, która także czynnie uczestniczyła w jego realizacji²⁵.

Na początku maja 1920 r. opuszczenie pomieszczeń MEM w gmachu przy ul. Podwale 15 w Warszawie stało się nieodwołalne²⁶. E. Majewski rozpoczął więc negocjacje; niestety nie ma w znanych materiałach źródłowych jednoznacznych informacji w jaki sposób, kiedy dokładnie i z kim w Lublinie skontaktował się w tej sprawie po raz pierwszy. Analiza znanych materiałów źródłowych sugeruje, że stało się to między 13 IV 1920 a 14 VI 1920 r., zaś osobą, której nazwisko zostało wymienione przy tej okazji, był niezidentyfikowany „pan Bogusławski z Lublina”²⁷.

E. Majewski, który w tym czasie pełnił funkcję prezesa Państwowego Grona Konserwatorów Zabytków Przedhistorycznych, poinformował członków Prezydium Grona o swojej decyzji. Wiadomość szybko rozeszła się w warszawskim środowisku naukowym. Wiceprezes Grona, Włodzimierz Antoniewicz²⁸ i konserwatorzy:

²⁴ Lucyna Majewska (1871–1953), córka przemysłowca warszawskiego Wojciecha Bienkowskiego i Anieli z Laskowskich. Jej ślub z E. Majewskim odbył się 17 IV 1888 r. Posiadała niezwykłą osobowość, a czynne uczestnictwo w pracach męża musiało tę osobowość jeszcze rozwinąć i wzbogacić. L. Majewska brała udział we wszystkich przedsięwzięciach E. Majewskiego: w pracach redaktorskich, konserwatorskich, poszukiwawczych, pełniła funkcję sekretarki, tłumaczki (z języka francuskiego), przepisywała teksty po korektach. W omawianym okresie pisała listy, które dyktował jej mąż oraz czynnie reprezentowała go na spotkaniach związanych z MEM. Była pełnomocnikiem E. Majewskiego w sprawie aktów darowizn MEM (PMA, „Spuścizna Erazma Majewskiego, notatniki”, nr 3757/B/93, wpis 28 X 1919 r. oraz nr 3757/B/95, wpis 28 I 1920 r.).

²⁵ Zob. PMA, „Spuścizna Erazma Majewskiego, notatniki”, nr 3757/B/96, wpis 4 VII 1920 r. oraz nr 3757/B/99, wpisy 24 II 1921 i 27 II 1921 r.

²⁶ Zob. PMA, „Spuścizna Erazma Majewskiego, notatniki”, nr 3757/B/95, wpis 6 V 1920 r.: „wyprowadzenie się mych zbiorów będzie konieczne. A tu nie mam gdzie! trzeba śpieszyć z podarowaniem”.

²⁷ Brak jednoznacznych wskazówek identyfikujących „pana Bogusławskiego”. W spuściznie E. Majewskiego zachował się jedynie bilet wizytowy z nadrukiem „Józef Bogusławski”, bez żadnych zapisków, niedatowany (zob. PMA, „Listy do Erazma Majewskiego”, teka I, kieszeń 23, nr 3757/A/bez numeru). J. Bogusławski złożył go prawdopodobnie podczas pierwszej wizyty w domu E. Majewskiego w dniu 14 VI 1920 r. (zob. PMA, „Spuścizna Erazma Majewskiego, notatniki”, nr 3757/B/96, wpis wtorek 15 VI 1920 r.).

Być może był to Józef Antoni Bogusławski (1868–1934), absolwent Politechniki w Rydze i Wyższej Szkoły Technicznej w Mülhausen, obywatel ziemski, właściciel majątku Łęczna Podzamcze (dziś gm. Łęczna, pow. łęczyński, woj. lubelskie), członek Towarzystwa Rolniczego w Lublinie. Był od początku związany z Uniwersytetem Lubelskim jako jego darczyńca. Przyjaźnił się z księdzem Jackiem Woronieckim, który od 1919 r. był wykładowcą na Uniwersytecie, a w 1922 r. został wybrany rektorem tej uczelni (zob. J. E. Leńsińska, *Właściciele dóbr Łęczna w latach 1800–1944*, Lublin 2004, s. 209).

²⁸ Włodzimierz Antoniewicz (1893–1973), archeolog. W latach 1920–1963 pracował na Uniwersytecie Warszawskim, początkowo jako zastępca profesora E. Majewskiego, później jako docent, od 1924 r. jako profesor i kierownik katedry archeologii, wreszcie jako rektor (w latach 1936–1939). Do 1924 r. był wiceprezesem Państwowego Grona Konserwatorów Zabytków Przedhistorycznych. W latach 1919–1920 współpracował z E. Majewskim, prowadził z nim korespondencję (PMA, „Listy do Erazma Majewskiego”, teka I, kieszeń 5, nr 3757/A/39–43), był także częstym gościem w jego domu (PMA, „Spuścizna Erazma Majewskiego, notatniki”, nr 3757/B/96, wpisy 15 V 1920 i 3 VI 1920 r.). W latach 1924–1939 pełnił funkcję kierownika Muzeum Przedhistorycznego im. Erazma Majewskiego Towarzystwa Naukowego Warszawskiego.

Michał Drewko²⁹, Stefan Krukowski³⁰ i Leon Kozłowski³¹ podczas spotkań próbowali namówić E. Majewskiego do zmiany decyzji, a on tak to skomentował w swoim notatniku³²: „Korci ich bardzo projekt mój oddania Lublinowi. Antoniewicz ani słyszeć chce o tem. Ha! niech przekonają ministra oświaty³³, że inaczej nie można. Lutek³⁴ się zawiązał – i zdaje się zwycięży...”.

²⁹ Michał Drewko (1887–1964), pedagog, archeolog. Studiował na Uniwersytecie Jagiellońskim historię, geografę i archeologię. Pracował w Muzeum Archeologicznym Akademii Umiejętności w Krakowie, a 1 VI 1920 r. objął funkcję konserwatora okręgu lubelskiego Państwowego Grona Konserwatorów Zabytków Przedhistorycznych.

³⁰ Stefan Krukowski (1890–1982), archeolog samouk. W latach 1908–1914 E. Majewski finansował jego badania archeologiczne, zatrudnił go także jako sekretarza redakcji „Światowita” oraz w MEM jako pomocnika kustosa. S. Krukowski pragnąc realizować własny program naukowy, rozpoczął w 1914 r. pracę jako asystent w Oddziale Archeologicznym Pracowni Antropologicznej Towarzystwa Naukowego Warszawskiego (dalej: TNW), gdzie zajmował się wyłącznie epoką kamienia. Nie zerwał jednak kontaktów z E. Majewskim, korzystał z jego biblioteki i zbiorów, uczestniczył w działalności MEM w Pałacu Sztuki oraz pomagał przewozić zabytki z gmachu przy ul. Podwale 15 do Pałacu Staszica. W dniu 1 VI 1920 r. objął funkcję konserwatora okręgu południowo-warszawskiego Państwowego Grona Konserwatorów Zabytków Przedhistorycznych. Zachowała się jego korespondencja z E. Majewskim (zob. PMA, „Listy do Erazma Majewskiego”, teka XV, kieszeń 22–24, nr 3757/A/282a–318a, 353 oraz PMA, „Spuścizna Erazma Majewskiego, archiwalia”, 2 listy z 1908 r. bez numerów).

³¹ Leon Kozłowski (1892–1944), archeolog, polityk. Studia magisterskie ukończył w Krakowie, doktorat obronił w 1918 r. w Tybindze: materiał źródłowy jego pracy doktorskiej stanowiły zbiory E. Majewskiego. W 1920 r. habilitował się na Uniwersytecie Jagiellońskim, w 1921 r. został mianowany profesorem uniwersytetu we Lwowie. Z E. Majewskim współpracował w latach 1908–1919 (zob. PMA, „Listy do Erazma Majewskiego”, teka XV, kieszeń 19–21, nr 3757/A/257a–281a i 21 listów z lat 1911–1913 bez numerów oraz „Spuścizna Erazma Majewskiego, materiały”, nr 3757/I.18). Współpraca zapewniała mu fundusze na badania terenowe, możliwość korzystania z prywatnej biblioteki, usystematyzowanych zbiorów zabytków oraz publikowanie własnych prac w „Światowicie” i w organach TNW. E. Majewski finansował jego badania archeologiczne. L. Kozłowski pomagał E. Majewskiemu organizować ekspozycję MEM w gmachu Muzeum Narodowego w Warszawie przy ul. Podwale 15, a także współpracował z nim w początkowej fazie (1918) prac nad powołaniem Państwowego Grona Konserwatorów Zabytków Przedhistorycznych. Był zdecydowanym przeciwnikiem przekazania zbiorów do Lublina.

³² Zob. PMA, „Spuścizna Erazma Majewskiego, notatniki”, nr 3757/B/96, wpis 4 VII 1920.

³³ Minister oświaty – zapis uproszczony: minister wyznań religijnych i oświecenia publicznego. W omawianym okresie funkcję tę pełnił pedagog Tadeusz Łopuszański (1874–1955). W sprawie MEM interweniował u niego osobiście Adam Wrzosek – szef Sekcji Nauki i Szkół Wyższych w Ministerstwie Wyznań Religijnych i Oświecenia Publicznego.

Adam Wrzosek (1875–1965), lekarz, antropolog, historyk medycyny i nauk przyrodniczych. W 1910 r. został profesorem Uniwersytetu Jagiellońskiego, w 1918 r. – Uniwersytetu Warszawskiego, a w 1921 r. – Uniwersytetu Poznańskiego. Z E. Majewskim łączyły go życzliwe, pełne zaufania stosunki. Jako jeden z pierwszych gratulował E. Majewskiemu nominacji na profesora archeologii, rozmawiał z nim także o organizacji katedry archeologii na Uniwersytecie Warszawskim. Odwiedzał E. Majewskiego w jego domu (PMA, „Spuścizna Erazma Majewskiego, notatniki”, nr 3757/B/94, wpis 11 XII 1919 r.; nr 3757/B/94, wpis 13 III 1920 r. i nr 3757/B/94, wpis 8 VI 1920 r. oraz PMA, „Listy do Erazma Majewskiego”, teka XIII, kieszeń 13, nr 3757/A/2638–2640).

³⁴ Lutek – zdrobnienie imienia Lucyna, które E. Majewski nadał swojej żonie.

W czerwcu 1920 r. E. Majewski otrzymał nakaz rekwizycyjny³⁵ z wykonaniem natychmiastowym, co w praktyce oznaczało eksmisję zbiorów z dotychczasowych pomieszczeń. W związku z tym negocjacje w sprawie przekazania ich do Lublina nabrały tempa. „Miałem wczoraj dzień wyjątkowy” – zapisał E. Majewski 15 VI 1920 r. w swoim notatniku. „Przed południem przybył do nas³⁶ p.[an] Bogusławski – z tryumfem donosząc, że sprawa oddania Muzeum dla Lublina jest już na najlepszej drodze, bo ksiądz Prałat Rektor³⁷ dostał wspaniały gmach (daw.[ne] koszary) w którym i Muzeum i Uniwersytet³⁸ pomieszczą się. Ha! b.[ardzo] dobrze”³⁹.

Zatem Muzeum miało otrzymać pomieszczenia w gmachu tzw. koszar świętokrzyskich⁴⁰, który po remoncie miał stać się także siedzibą Uniwersytetu Lubelskiego. „Trzeba będzie napisać do Księdza rektora I. Radziszewskiego o zgodzie (w zasadzie) na oddanie Muz.[eum] Przedh.[istorycznego] do Lublina” – postanowił E. Majewski⁴¹. „Zażądać tylko muszę odpowied.[nio] obszernego miejsca w gmachu Uniwersytetu. Nie wiem: czy na to wystarczyć powinno 2050 [kwadratowych]⁴² łok[ci]⁴³? Nie chcę żądać za dużo, ale i za mało nie! Parter gmachu ma +/–⁴⁴ 5 tys. łokci, więc na wszystko starczy. Tak! Mniej nie można, jak 2500 ł.[okci kwadrato-

³⁵ Zob. PMA, „Spuścizna Erazma Majewskiego, materiały”, nr 3757/K. 33. Nakaz rekwizycyjny – z urzędu żądanie na piśmie przekazania czegoś na potrzeby wojska (*Encyklopedia Powszechna S. Orgelbranda*, t. XII, Warszawa 1902, s. 561). Komentarz E. Majewskiego zob. PMA, „Spuścizna Erazma Majewskiego, notatniki”, nr 3757/B/96, wpis 15 VI 1920 r.

³⁶ Do mieszkania Lucyny i Erazma Majewskich w Warszawie przy ulicy Złotej 61.

³⁷ X. Idzi Benedykt Radziszewski.

³⁸ Konferencja Episkopatu w dniu 27 VII 1918 r. przyjęła propozycję x. I. Radziszewskiego założenia w Lublinie uniwersytetu katolickiego. Dnia 6 IX 1918 r. Ministerstwo Wyznań Religijnych i Oświecenia Publicznego wydało na jego założenie „wstępna koncesję” (zob. A. Wojtkowski, *Katolicki Uniwersytet Lubelski 1918–1944*, w: *Księga jubileuszowa 50-lecia Katolickiego Uniwersytetu Lubelskiego*, red. S. Kunowski i in., Lublin 1969, s. 25). Uniwersytet otrzymał własny gmach dzięki staraniom x. I. Radziszewskiego (zob. G. Karolewicz, *Ksiądz Idzi Benedykt Radziszewski 1871–1922*, Lublin 1998, s. 88). E. Majewski zapewne wiedział o powołaniu w Lublinie uniwersytetu; z lakonicznych informacji znajdujących się w jego notatnikach wynika, że interesował się tym, co dzieje się w jego rodzinnym mieście (zob. PMA, „Spuścizna Erazma Majewskiego, notatniki”, nr 3757/B/91, wpisy 10 XI 1918 i 1 XII 1918 r.; nr 3757/B/92, wpisy 3 IV 1919 i 11 IV 1919 r.). Wiadomo także, że kontaktowali się z nim pracownicy naukowcy tej uczelni: profesor filozofii Maurycy Straszewski (1848–1921) i profesor językoznawstwa Wiktor Porzeziński (1870–1929). Ich bilety wizytowe zachowały się w spuściznie E. Majewskiego.

³⁹ Zob. PMA, „Spuścizna Erazma Majewskiego, notatniki”, nr 3757/B/96, wpis 15 VI 1920 r.

⁴⁰ Koszary świętokrzyskie w Lublinie – był to obiekt zbudowany na początku XVII w. i rozbudowany w wieku XVIII, należący do zakonu dominikanów obserwantów. W latach 1803–1832 zespół klasztorny został zaadaptowany na koszary, a w drugiej połowie XIX w. na szpital wojskowy. Na podstawie pisma Ministerstwa Spraw Wojskowych z dnia 27 I 1921 r. gmach przejął Uniwersytet Lubelski.

⁴¹ Zob. „Spuścizna Erazma Majewskiego, notatniki”, nr 3757/B/96, wpis 25 VI 1920 r.

⁴² Zapis w postaci rysunku odręcznego figury geometrycznej (kwadrat).

⁴³ Łokieć – miara długości, łokieć warszawski czyli nowopolski = 576 milimetrów (*Encyklopedia Powszechna S. Orgelbranda*, Warszawa 1901, t. IX, s. 476).

⁴⁴ Plus/minus – wyrażenie potoczne używane w kontekście szacunkowym: około, w przybliżeniu. E. Majewski nie miał wiedzy o dokładnych wymiarach pomieszczeń.

wych]⁴⁵: 6 sal po + / – 230 [łokci kwadratowych]⁴⁶ i 2 mieszk.[ania] + / – po 300–250 [łokci kwadratowych]⁴⁷. A gdzie pracownie? składy?”. Pierwszy list w tej sprawie E. Majewski napisał do x. I. Radziszewskiego 29 VI 1920 r.⁴⁸

X. I. Radziszewski chętnie podjął współpracę⁴⁹; zadeklarował ją w swoim liście, który E. Majewski otrzymał 19 VII 1920 r.⁵⁰ Na ten list adresat jednak zwlekał z odpowiedzią, musiał bowiem zająć się zabezpieczeniem własnego mienia⁵¹ w związku z trwającymi od 6 VIII 1920 r. przygotowaniem do obrony Warszawy⁵².

Wobec braku korespondencji x. I. Radziszewski przybył w niedzielę 5 IX 1920 r. do domu państwa Majewskich osobiście. E. Majewski zapisał w swoim notatniku:

„Wczoraj spadł nam niespodzianie Magnificencja rektor uniwersytetu w Lublinie Ks. Radziszewski. Rozmówiliśmy się w kwestii mego Muzeum i podarowania go Lublinowi. Widzę coraz jaśniej, że to najlepsze rozwiązanie kwestyi zapewnienia mu przyszłości. X. Rektor bardzo gorącym jest zwolennikiem tej myśli – i działa tak, aby się urzeczywistnić mogła”⁵³.

Niestety – o podejmowanych w ostatnim kwartale 1920 r. zabiegach i staraniach w tej sprawie nie znaleziono dotąd żadnych informacji⁵⁴.

Rok 1921

W styczniu 1921 r. negocjacje weszły w fazę ustalania konkretnych poczytań. W dniu 11 I 1921 r. E. Majewski zapisał w swoim notatniku⁵⁵, że otrzymał z Lublina „ważną i miłą” odpowiedź na swój list⁵⁶:

⁴⁵ Zapis w postaci rysunku odręcznego figury geometrycznej (kwadrat).

⁴⁶ Zapis w postaci rysunku odręcznego figury geometrycznej (kwadrat).

⁴⁷ Zapis w postaci rysunku odręcznego figury geometrycznej (kwadrat).

⁴⁸ Zob. PMA, „Spuścizna Erazma Majewskiego, notatniki”, nr 3757/B/96, wpisy 29 VI 1920 i 30 VI 1920 r. List zachował się, zob. Archiwum Uniwersyteckie KUL. Zespół Przedwojenny. Różne zapisy fundacyjne na rzecz KUL (1918–1939), sygn. 869, pełny tekst zob. Aneks w niniejszej pracy.

⁴⁹ Była to pierwsza próba zorganizowania na KUL „muzeum przedhistorycznego” (zob. K. Przylicki, *Idea „muzeum przedhistorycznego” prof. Erazma Majewskiego w Katolickim Uniwersytecie Lubelskim w latach 20. XX wieku*, „Roczniki Humanistyczne” 2015, t. LXIII, z. 4, s. 172).

⁵⁰ Zob. PMA, „Spuścizna Erazma Majewskiego, notatniki”, nr 3757/B/96, wpis 20 VII 1920 r. List x. I. Radziszewskiego, który E. Majewski otrzymał 19 VII 1920 r. nie zachował się w zbiorach PMA.

⁵¹ Zob. PMA, „Spuścizna Erazma Majewskiego, notatniki”, nr 3757/B/97, wpis 10 VIII 1920 r.

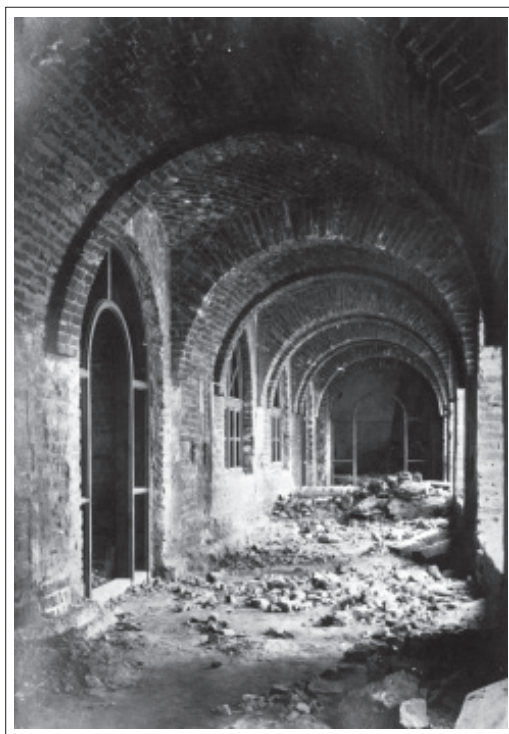
⁵² Trwała wówczas wojna polsko-bolszewicka; w dniach 13–25 VIII 1920 r. rozegrała się bitwa na przedpolach Warszawy tzw. Bitwa Warszawska (zwana także „cudem nad Wisłą”).

⁵³ Zob. PMA, „Spuścizna Erazma Majewskiego, notatniki”, nr 3757/B/97, wpis 6 IX 1920 r.

⁵⁴ Nie zachował się notatnik E. Majewskiego nr 3757/B/98 z zapiskami dokonywanymi w IV kwartale 1920 r., nie znaleziono także żadnych innych materiałów źródłowych w tej sprawie.

⁵⁵ Zob. PMA, „Spuścizna Erazma Majewskiego, notatniki”, nr 3757/B/99, wpis 11 I 1921 r.

⁵⁶ Nie zachował się list E. Majewskiego do x. I. Radziszewskiego, ani odpowiedź adresata, którą E. Majewski otrzymał 11 I 1921 r.



Gmach tzw. koszarów świętokrzyskich, stan w 1921 r.,
ze zbiorów Archiwum Uniwersyteckiego KUL

Czcigodny Panie Profesorze,

Bardzo mi przykro, że dziś dopiero dostałem listka z dnia odpowiadającego na Tarkawy list. Po ostatnich swych bytowości w Warszawie arcydziełem prawni chwyt i wkrótce umiarem się potęgi. Wielkimi spekulacjami w Półku. Wierzę, że w końcu. Dziś już mi prawi zupełnie dobrze, ale muszę być ostrożny.

Na Tarkawy list i ostatnich pracy najbardziej dziękuję, jak również za obiecaną pomoc o Uniwersytecie.

Muszę na tych listach od razu obiecać przeproszenia, gdyż Twój prawni bardzo mi miły.

Dołączam tu moim, przyjacielu Obrazu Czcigodny Panie Profesorze wyraz najbardziej wznowienia i serdecznych pozdrowień.

Ms. I. Radziszewski

„X. Radziszewski pisze, iż za kilka tygodni można będzie już przewozić⁵⁷. Muszę obmyśleć akcję, aby szło jak trzeba. Bo przeszkód spodziewam się dużo. Ze str.[ony] Antoniewicza i Kozłowskiego. Trzeba będzie Krukowskiego mieć za sobą. On mi potrzebny będzie i przy pakowaniu. (...) Ale kontent jestem, że mam choć w Lublinie wdzięczny przytułek dla Muz.[eum]”.

W lutym E. Majewski posłał na ręce x. I. Radziszewskiego pierwszy dokument, sporządzony przez Emila Waydla⁵⁸. Był to „Projekt aktu darowizny Uniwersytetowi Lubelskiemu Muzeum Prahistorycznego Erazma Majewskiego w Warszawie”⁵⁹:

„1. Erazm Majewski, Profesor Uniwersytetu Warszawskiego⁶⁰, darowuje niniejszym aktem Uniwersytetowi Lubelskiemu swoje muzeum wykopalisk przeddziejowych, stworzone i utrzymywane własnym staraniem i funduszami⁶¹.

Muzeum to, założone przed 27 laty, ma na celu umiejętne gromadzenie i badanie zabytków przedhistorycznych polskich, chronienie ich od zagłady i konserwowanie na pożytek nauki polskiej⁶².

Do roku 1908 muzeum mieściło się przy redakcji »Światowita«⁶³, organu poświęconego prahistorji ziem polskich, następnie po rozrośnięciu się w Pałacu T-wa [Towarzystwa] Zachęty Sztuk Pięknych w Warszawie, a od r. 1915 znajduje się w parterowej części gmachu miejskiego przy ul. Podwale Nr 15, przeznaczonego na tymczasowe pomieszczenie Muzeum Narodowego i stanowi prywatną własność E. Majewskiego, niezależną od Muzeum Narodowego lub jakiegokolwiek innej instytucji.

2. Na dar powyższy składają się:

⁵⁷ Zbiory MEM z Warszawy do Lublina.

⁵⁸ Emil Waydel (1862–1927), adwokat, działacz społeczny. Prowadził sprawy związane z prywatnymi interesami E. Majewskiego. Sporządził także projekty aktu darowizny zbiorów MEM (zob. PMA, „Spuścizna Erazma Majewskiego, notatniki”, nr 3757/B/93, wpis 28 X 1919 r.). W zbiorach PMA zachował się jego bilet wizytowy i korespondencja z lat 1899–1901 i 1920 (PMA, „Listy do Erazma Majewskiego”, teka II, kieszeń 10, nr 3757/B/298a oraz teka XII, kieszeń 24a, nr 3757/A/2497–2500), korespondencja z 1921 r. nie zachowała się.

⁵⁹ Maszynopis (czcionka czarnym tuszem), trzy strony, papier cienki, gładki, o wymiarach 29,5 x 23 (x 2: karta o szerokości 46 cm została złożona na pół). Uszkodzenia: dziurki wykonane dziurkaczem, urwany prawy dolny róg. Dokument znajduje się obecnie w Archiwum Uniwersyteckim KUL. Zespół Przedwojenny. Różne zapisy fundacyjne na rzecz KUL (1918–1939), sygn. 869.

⁶⁰ W dniu 7 X 1919 r. E. Majewski został mianowany profesorem zwyczajnym archeologii przedhistorycznej. Nominację 18 XII 1919 r. podpisał Naczelnik Państwa Józef Piłsudski.

⁶¹ Zob. M. Krajewska, *Archeologiczne Muzeum Erazma Majewskiego...*, s. 19–49.

⁶² Poglądy E. Majewskiego na temat pojęcia, roli i zadań muzeum są zbieżne z obecnie obowiązującą ustawą o muzeach (zob. Ustawa o muzeach z 21 XI 1996 r., Dz. U. 1997, nr 5, poz. 24, art. 1 i 2).

⁶³ Redakcja „Światowita” mieściła się w pomieszczeniu na parterze domu należącego do rodziny Majewskich w Warszawie przy ul. Złotej 61. W domu tym, w prywatnym mieszkaniu na I piętrze, E. Majewski eksponował swoje zbiory do 1908 r.: początkowo w gabinecie, potem w jednym osobnym pomieszczeniu, a od 1905 r. – w dwóch (zob. K. Majewski, *Pamiętnik o życiu Erazma i Stanisława Majewskich oraz Józefa Zaborskiego*, rękopis niepublikowany, w zbiorach Krystyny i Zdzisława Zaborskich).

a/ Zbiór wykopalisk przedhistorycznych i antropologicznych, złożony z przeszło 31.000 N-rów [numerów], zapisanych do Katalogu inwentarzowego⁶⁴, rozstawiony systematycznie w 5-ciu salach i zaopatrzony w „Przewodnik po Muzeum”, którego druk obecnie jest w toku⁶⁵;

b/ Niezaciągnięte jeszcze do inwentarza nowe nabytki, znajdujące się w lokalu muzealnym, wszystkie stanowiące własność ofiarodawcy, z wyjątkiem kilku N-rów [Numerów], stanowiących własność żony, jako to N-ry [Numery] 20995,⁶⁶

c/ Szafy przyścienne, szafy kloszowe, witryny stołowe i etażery w ogólnej liczbie 98 sztuk;

d/ Tablice ścienne, mapy i rysunki, rozmieszczone we wszystkich salach;

e/ Archiwum⁶⁷, złożone z negatywów fotograficznych⁶⁸,

⁶⁴ Katalog inwentarzowy – używana przez E. Majewskiego nazwa dwutomowej „Księgi Inwentarzowej Muzeum Erazma Majewskiego” (tom pierwszy założony został przez E. Majewskiego w lipcu 1898 r., tom drugi – ok. 1911 r.). Księga, zachowana w zbiorach PMA, jest unikatowym dokumentem, pozwalającym prześledzić strukturę i historię zbiorów MEM. Obejmuje 30 786 numerów inwentarzowych. Każdy wpis zawiera informacje o nazwie zabytku, jego numerze katalogowym, surowcu z jakiego został wykonany, o miejscu i dacie jego znalezienia oraz kto i kiedy przekazał go do MEM. Dodatkowe wiadomości (np. o wartości przedmiotu, jego stanie zachowania, analogiach, publikacji) oraz – czasem – odręcznie narysowany wizerunek znalazły się w rubryce „uwagi”. W każdym tomie znajduje się także nienumerowany indeks alfabetyczny dla wpisywania nazw miejscowości. E. Majewski sam opracował formę księgi, przeważnie sam dokonywał wpisów i tylko w wyjątkowo uzasadnionych przypadkach prosił o to żonę lub, w późniejszym okresie, sekretarza. Zapis inwentaryzacyjny traktował jak metrykę, bez której zabytek utraciłby swą wartość naukową.

⁶⁵ W 1919 r. E. Majewski zlecił druk przewodnika po swoim muzeum, do którego wstęp napisał sam, zabytki z epoki kamiennej opracował Leon Kozłowski, a zabytki z pozostałych epok – Józef Kostrzewski (1885–1969). Przewodnik ten nie został wydany. Niekompletny rękopis znajduje się obecnie w zbiorach PMA, zob. rękopis „Krótki przewodnik po Muzeum przedhistorycznym Erazma Majewskiego” (wydawnictwo „Światowita”), Warszawa 1919, PMA, „Spuścizna Stefana Krukowskiego”, nr 6205, teczka nr 36.

⁶⁶ Fragment niedokończony, który można zrekonstruować: „Ze zbioru wyłączam tylko NN [numery] 20995, 21128, 24861 stanowiące własność żony, które w charakterze depozytu będą umieszczone w Muzeum im. Erazma Majewskiego” (zob. PMA, „Spuścizna Erazma Majewskiego, materiały”, nr 3757/H1.7). Wymienione zabytki E. Majewski uważał za najcenniejsze w swojej kolekcji. Były to: „chata z Popudni” (zob. M. Krajewska, *Miniatura „chaty” z neolitu*, „Spotkania z Zabytkami”, 2009, nr 6, s. 39–40) nr MEM 20995 (PMA, „Księga Inwentarzowa Muzeum Erazma Majewskiego”, t. II, s. 170), „druga mała chata z Popudni” nr MEM 21128 (PMA, „Księga Inwentarzowa Muzeum Erazma Majewskiego”, t. II, s. 176) i „korona” z Kluczewa (M. Krajewska, *Spuścizna Erazma Majewskiego...*, s. 40) nr MEM 24861 (PMA, „Księga Inwentarzowa Muzeum Erazma Majewskiego”, t. II, s. 232).

⁶⁷ E. Majewski stworzył archiwum, w którym gromadził dokumentację rysunkową i fotograficzną (klisze szklane, odbitki fotograficzne), która prezentowała wizerunki zabytków, wewnątrz MEM (widoki sal i fragmentów ekspozycji), gabinetu, biblioteki oraz pracowni konserwatorskiej. Dokumentację tę E. Majewski wykorzystywał do publikacji (przede wszystkim własnych, ale także używał innym autorom) oraz do prezentacji zbiorów. Nie wiadomo, ile archiwaliów tego typu zgromadził. W archiwum znajdowały się także klisze cynkotypowe, wytrawione na podstawie dostarczonych przez niego rysunków lub fotografii. E. Majewski korzystał z usług jednej z najlepszych firm w ówczesnej Polsce – Zakładu Fotochemigraficznego Bolesława Wierzbickiego (1869–1923), działającego w Warszawie od 1898 r.

⁶⁸ Negatywy fotograficzne w formie klisz szklanych. Wiele z nich wykonał sam

fotografij⁶⁹, rysunków⁷⁰, klisz cynkotypowych⁷¹, które służyły do ilustracji opisów wykopalisk w »Światowidzie« i t.[ym] p.[podobne]

f/ Biblioteka specjalna wraz z szafami⁷², złożona obecnie z dzieł, periodyków i broszur treści archeologiczno-przedhistorycznej, oraz treści pokrewnej, uzupełniona niektórymi dziełami pomocniczymi. Ponadto, jako środek do pomnażania biblioteki w periodyki obce, poświęcone Prahistorji, E. Majewski oddaje na własność Uniwersytetowi Lubelskiemu cały pozostały zapas roczników »Światowita« złożony z przeszło stu kompletów 12-to tomowych oraz kilkuset luźnych roczników. Zapas ten ma służyć głównie do wymiany wydawnictw z instytucjami obcymi.

3. E. Majewski czyni niniejszy dar na następujących warunkach:

a/ Muzeum ma nosić nazwę: »Muzeum Prahistoryczne im. E. Majewskiego« i obejmować winno zarówno ofiarowane obecnie, jako też w tej części kraju świeżo odkrywane zabytki przedhistoryczne bądź drogą poszukiwań naukowych, bądź też znajdowanych przypadkowo.

b/ Muzeum winno być pomieszczone w lokalu Uniwersyteckim, odpowiadającym na dłuższy okres czasu potrzebom i normalnemu jego rozwojowi.

c/ Muzeum winno stanowić zawsze samoistną, nierozdzieloną i zamkniętą w sobie całość, podlegającą pod względem naukowym, muzealnym i gospodarczym Senatowi Uniwersytetu Lubelskiego.

d/ Muzeum nie może być złożone w szafach i zamkniętych składach, ale winno być rozmieszczone w oddzielnych salach; przytem wszystkie zbiory winny być ułożone w szafach i gablotach zgodnie z wymaganiami nauki współczesnej. Dla zabezpieczenia od zbyt częstych, a niekiedy zbyt pośpiesznych zmian w układzie materiału muzealnego, ofiarodawca pragnie, aby wszystkie drobne zabytki przymocowane miedzianym drutem do licznych tabliczek tekturowych⁷³, nie były odczepiane celem innego upo-

E. Majewski jako zamiłowany fotoamator, który uważał fotografię za bardzo przydatną do celów naukowych. Gromadził klisze, traktując je jako materiał źródłowy. Zbiór ten utrzymywał we wzorowym porządku (por. PMA, „Spuścizna Erazma Majewskiego, notatniki”, nr 3757/B/86, wpis 9 III 1916 r.). Do dziś w zbiorach PMA zachowało się ok. 300 szklanych klisz należących do archiwum E. Majewskiego.

⁶⁹ Dziś: fotografii. W zbiorach PMA zachował się niewielki zespół odbitek fotograficznych, wchodzących w skład archiwum E. Majewskiego. Można w nim wydzielić trzy rodzaje odbitek. Pierwszy, wykonany do publikacji, o nietypowym formacie, zawiera uwagi techniczne i informacje dla drukarni wpisane ręką E. Majewskiego. Drugi obejmuje fotografie przyklejone do kartoników, sporządzone zapewne do przechowywania w albumie lub do prezentacji. Trzeci rodzaj to odbitki niepodklejone i nieopisane, służące zapewne jako wglądówki dla szklanych klisz.

⁷⁰ E. Majewski zgromadził rysunki zabytków archeologicznych, stanowisk, obiektów, map itp. Niektóre były wykonane przez profesjonalnych rysowników, inne przysłał autorzy prac jako materiał ilustracyjny przeznaczony do publikacji.

⁷¹ Klisza cynkotypowa – płyta cynkowa do druku, na której rysunek został wykonany ręcznie bezpośrednio na płycie lub przeniesiony za pomocą negatywu na światłoczułą warstwę nałożoną na płytę. W zbiorach PMA zachował się zbiór takich płyt (klisz) umocowanych na klockach drewnianych, wykonanych w Zakładzie Fotochemigraficznym Bolesława Wierzbickiego. Należą do spuścizny E. Majewskiego i zawierają ilustracje do „Światowita”.

⁷² E. Majewski utworzył księgozbiór towarzyszący zbiorom muzealnym (zob. M. Krajewska, *Spuścizna Erazma Majewskiego...*, s. 35, fot. 29).

⁷³ Specjalnie wykonane tabliczki z tektury były przeznaczone do eksponowania

rządkowania, przynajmniej przez lat 15-cie, co nie zostanie bez korzyści, zarówno dla nauki, jako też dla samych zbiorów.

e/ Muzeum powinno być dostępne dla publiczności, przynajmniej dwa razy w tygodniu i dla osób pracujących naukowo na polu prehistorii. Sposób korzystania ze zbiorów, kopiowania, fotografowania i t.[ym] p.[odobne] określi osobny regulamin wydany i zatwierdzony przez Senat Uniwersytetu Lubelskiego. Z chwilą zatwierdzenia tego regulaminu, oraz ustanowienia odpowiedniej liczby urzędników i służby, winno zostać Muzeum otwarte dla publiczności w ciągu 1 roku, od czasu uczynienia tej darowizny.

f/ Sale muzealne, które mieścić będą zbiory, ofiarowane przez inne osoby, nosić mogą nazwę ofiarodawców, od których muzeum te nowe zbiory otrzyma.

4. Uniwersytet Lubelski zapewnia odpowiednie środki na kierownictwo, urządzenie i dalszy rozwój Muzeum.

5. W imieniu Uniwersytetu Lubelskiego przyjmuje niniejszy dar Rektor tegoż Uniwersytetu Ks.[iędz] Prałat Idzi Radziszewski.

6. Jeśliby Uniwersytet Lubelski przestał istnieć, Muzeum przechodzi na własność miasta Lublina na warunkach w niniejszym akcie wyłuszczonech. O ileby miasto nie mogło, lub nie chciało przyjąć tych warunków, Muzeum przechodzi na własność Uniwersytetu Warszawskiego”.

[podpis własnoręczny] Erazm Majewski Profesor Uniwersytetu Warszawskiego, Przewodniczący Państwowego Grona Konserwatorów Zabytków Przedhistorycznych Warszawa 1 lutego 1921 r.

Brak natychmiastowej reakcji x. I. Radziszewskiego na posłany projekt aktu darowizny oraz brak informacji z Lublina o terminie zakończenia prac adaptacyjnych gmachu i o pomieszczeniach dla MEM wywołały zaniepokojenie E. Majewskiego. Wyraził je w swoim liście z 7 II 1921 r.⁷⁴, obok prośby o ustanowienie pełnomocnika, który koordynowałby działania oraz ponaglenia „do powzięcia odpowiednich postanowień”.

E. Majewski mimo prowadzonych negocjacji z x. I. Radziszewskim⁷⁵ ciągle jednak walczył o pozostawienie zbiorów w gmachu przy ul. Podwale 15, gdyż sy-

narzędzi krzemienych, fragmentów ceramiki oraz mniejszych przedmiotów z gliny, szkła lub metali. Zabytki układano na tabliczkach w taki sposób, aby uzyskać ładną kompozycję, a następnie przymocowywano drutem z brązu. Dopisywano numery inwentarzowe oraz adres administracyjny miejscowości, z których pochodziły przedmioty. E. Majewski także stosował ten powszechnie wówczas obowiązujący sposób prezentowania drobnych zabytków; w omawianym okresie w swoich zbiorach posiadał ponad 400 tekturowych tabliczek (361 numerowanych oraz kilkadziesiąt bez numerów). W swoim muzeum umieścił je w szafach i gablotach w pozycji pionowej lub półleżącej. Często je także fotografował: tabliczki stanowiły materiał ilustracyjny do prac naukowych, były także wglądówkami dla jego zbioru szklanych klisz. Zarówno tabliczki jak i ich wizerunki fotograficzne służyły mu do prezentacji zbiorów na forum naukowym i kolekcjonerskim. Do dziś w zbiorach PMA zachowało się kilka tabliczek, z pozostałych zabytki zostały usunięte w latach 70. XX w.

⁷⁴ List zachował się, zob. Archiwum Uniwersyteckie KUL. Zespół Przedwojenny. Różne zapisy fundacyjne na rzecz KUL (1918–1939), sygn. 869, pełny tekst zob. Aneks w niniejszej pracy.

⁷⁵ Zob. PMA, „Spuścizna Erazma Majewskiego, notatniki”, nr 3757/B/99, wpis 14 II 1921 r.

tuacja lokalowa w Lublinie wydawała mu się niejasna i niepewna. Próbował szukać pomocy w środowisku konserwatorskim⁷⁶, apelował także do władz wojskowych⁷⁷. Jego działania nie przyniosły rezultatu i w dniu 19 II 1921 r. na naradzie z udziałem członków Rad Muzealnych Muzeum Narodowego i Muzeum Wojska, delegatów Towarzystwa Naukowego Warszawskiego, Ministerstwa Wyznań Religijnych i Oświecenia Publicznego, Ministerstwa Kultury i Sztuki oraz Wydziału Prawnego Magistratu Miasta Warszawy została podjęta jednogłośnie decyzja o usunięciu zbiorów MEM z dotychczas zajmowanych pomieszczeń⁷⁸. „Dano mi 3 miesiące czasu na wyprowadzenie się! – napisał w swoim notatniku⁷⁹. – A tu pomocy fachowej – prawie niema... i wiosna z wilgocią, wrogiem klejonych urn. Telegrafuję do X. Rektora o pośpiech zwiększony⁸⁰. Coś okropnego, co za czasy – siła przed prawem. Ale się nie ugnę przed gwałtem!!! Pójdzie⁸¹ do Lublina”. Determinacja E. Majewskiego wynikała z faktu, że nie otrzymał dotąd żadnej propozycji, gdzie w Warszawie miałby pomieścić usunięte muzeum wraz z wyposażeniem i zbiorami.

W połowie lutego 1921 r. ówczesny Sekretarz Generalny Warszawskiego Towarzystwa Naukowego Kazimierz Stołyhwo⁸² rozpoczął negocjacje w sprawie przekazania zbiorów MEM do Towarzystwa i poinformował o tym ich właściciela. E. Majewski zapisał⁸³: „Rada przyjaciół naszych⁸⁴ wczoraj uchwaliła u nas, żeby jednak Muzeum z Warszawy nie zabierać. Ha! wobec propozycji WTN⁸⁵ może to i należy uwzględnić. X. Rektor bardzo się zmartwi. Ale cóż zrobić?!”.

E. Majewski dowiedział się o działaniach K. Stołyhwy w dniu 21 II 1921 r. i następnego dnia powiadomił o tym x. I. Radziszewskiego, który „telegrafował z Lublina⁸⁶, że jutro przed południem przybędzie. Biedny. Zmartwił się⁸⁷. E. Ma-

⁷⁶ E. Majewski wystosował oficjalne pismo do członków PGKZP – konserwatorów: R. Jakimowicza, W. Antoniewicza, L. Kozłowskiego i S. Krukowskiego z prośbą o wskazówkę, jak powinien postąpić wobec zaistniałej sytuacji. W odpowiedzi otrzymał pismo od adresata, a w nim stanowisko konserwatorów, aby „Muzeum niezwłocznie przekazać na własność Państwu Polskiemu” (zob. pismo do E. Majewskiego z 16 II 1921 r. w sprawie zbiorów MEM, PMA, „Spuścizna Erazma Majewskiego, materiały”, nr 3757/K.39).

⁷⁷ Zob. „Spuścizna Erazma Majewskiego, materiały”, nr 3757/K.59.

⁷⁸ Zob. M. Krajewska, *Archeologiczne Muzeum Erazma Majewskiego...*, s. 29–30.

⁷⁹ Zob. PMA, „Spuścizna Erazma Majewskiego, notatniki”, nr 3757/B/99, wpis 19 II 1921 r.

⁸⁰ Telegram nie zachował się.

⁸¹ Zbiór MEM.

⁸² Kazimierz Stołyhwo (1880–1966), antropolog. Z E. Majewskim łączyła go wieloletnia znajomość i współpraca; utrzymywał z nim kontakty osobiste i korespondencyjne (zob. PMA, „Listy do Erazma Majewskiego”, teka XI, kieszeń 23, nr 3757/A/2163–2200, 2202–2206 i teka XVII, kieszeń 30, nr 3757/A/502a–509a oraz PMA, „Spuścizna Erazma Majewskiego, materiały”, nr 3757/F.20, K.56, 78, 80).

⁸³ Zob. PMA, „Spuścizna Erazma Majewskiego, notatniki”, nr 3757/B/99, wpis 22 II 1921 r.

⁸⁴ Nie znaleziono informacji, kto uczestniczył w spotkaniu w dniu 21 II 1921 r.

⁸⁵ E. Majewski zastosował skrót WTN (Warszawskie Towarzystwo Naukowe), w literaturze przedmiotu jest używany skrót: TNW (Towarzystwo Naukowe Warszawskie). E. Majewski był członkiem rzeczywistym Towarzystwa od 19.01.1908 w Wydziale II (antropologia, nauki społeczne, historia i filozofia).

⁸⁶ Telegram x. Idziego Radziszewskiego do E. Majewskiego z 23 II 1921 r. nie zachował się.

⁸⁷ Zob. PMA, „Spuścizna Erazma Majewskiego, notatniki”, nr 3757/B/99, wpis 23 II 1921 r.

jewski oczekiwał tej wizyty: „24 lutego, czwartek. Godz. 1½ po poł.[udniu] czekamy na X. Rektora. Jeśli przyjedzie to przez delikatność pewno po obiedzie. A my czekamy właśnie z obiadem”⁸⁸.

Mimo strajku kolejowego⁸⁹ x. I. Radziszewskiemu udało się dotrzeć do Warszawy⁹⁰, ale rozmowy prowadzone podczas tej wizyty nie zadowolily E. Majewskiego⁹¹:

„O, zmieniam pogląd na sprawę rozporządzenia Muzeum mojem. Obśiedli mię, jak ogary zwierzynę... i ksiądz także. Dobrze. Dam księdzu, ale dopiero gdy mię przekona, że jest mocen bronić tego Muzeum. (...) Za usługi trzeba oddawać usługi. Niech pokaże siłę, wpływ swe i niech zarobi na dar dla Uniwersytetu. Mnie potrzebne, aby mię oswobodził od napastników. Niech upokorzy Gem-go [Gembarzewskiego]⁹² i jego protektorów: tych, co byli na posiedzeniu. Niech pokaże – co może? Jeśli nie zechce – to ja sobie sam poradzę (ze S.[Stołyhwą?])⁹³ – ale też słabemu pretendentowi nie powierzę zbiorów. Mam dosyć tego opędzania się samotnego”.

Irytacja E. Majewskiego wynikała z uświadomienia sobie faktu, że znalazł się oto w bardzo kłopotliwej sytuacji. Nękany pismami o natychmiastowe usunięcie zbiorów z dotychczas zajmowanego lokalu, nie mógł ich szybko przenieść do Lublina, gdyż remont kapitałny gmachu nie był jeszcze zakończony i E. Majewski nawet nie wiedział, ile pomieszczeń zostanie przeznaczonych dla MEM. Było w tej sprawie tyle wątpliwości, że L. Majewska zaproponowała, iż sama pojedzie do Lublina w celu dokonania oględzin gmachu⁹⁴.

Po wizycie w Warszawie x. I. Radziszewski podjął jednak pewne działania (nie znaleziono o nich szczegółowych informacji), które spowodowały natychmiastową reakcję E. Majewskiego: „Kłamka zapada. Muzeum moje oddaję Lublinowi. X. Rektor się gorliwie zakrzętała i dokonał swego. Warszawscy mazgaje osiadają

⁸⁸ Zob. PMA, „Spuścizna Erazma Majewskiego, notatniki”, nr 3757/B/99, wpis 24 II 1921 r.

⁸⁹ Ogólnopolski strajk kolejarzy rozpoczął się 22 II 1921 r. (zob. Cz. Wójcik, *Strajki kolejarzy w województwie lubelskim (1920–1923)*, „Rocznik Lubelski” 1962, t. 5, s. 193–194). E. Majewski nazwał ten strajk „niezupelnym” (Zob. „Spuścizna Erazma Majewskiego, notatniki”, nr 3757/B/99, wpis 24 II 1921 r.), co oznacza, że nie spowodował całkowitego paraliżu komunikacyjnego.

⁹⁰ Mimo braku jednoznacznego potwierdzenia w materiałach źródłowych należy sądzić, że x. Idzi Radziszewski złożył wizytę E. Majewskiemu w Warszawie w czwartek 24 II 1921 r. Świadczą o tym późniejsze wpisy w notatniku E. Majewskiego.

⁹¹ Zob. PMA, „Spuścizna Erazma Majewskiego, notatniki”, nr 3757/B/99, wpis 25 II 1921 r.

⁹² Bronisław Gembarzewski (1872–1941), pułkownik saperów Wojska Polskiego, malarz batalista, historyk wojskowości. W latach 1916–1936 pełnił funkcję dyrektora Muzeum Narodowego w Warszawie. Z jego inicjatywy w 1920 r. zostało powołane w Warszawie Muzeum Wojska, którego został pierwszym dyrektorem.

⁹³ Kazimierz Stołyhwo był zwolennikiem pozostawienia zbiorów MEM w Warszawie i usilnie odradzał E. Majewskiemu przekazywanie ich do Lublina. Jako sekretarz generalny TNW (w l. 1919–1924) zabiegał o ich przejęcie przez Towarzystwo. Był jednym z sygnatariuszy ze strony TNW podpisanego 3 VI 1921 r. aktu darowizny zbiorów MEM do TNW (zob. PMA, „Spuścizna Erazma Majewskiego, materiały”, nr 3757/H1/27).

⁹⁴ O propozycji zob. „Spuścizna Erazma Majewskiego, notatniki”, nr 3757/B/99, wpis 25 II 1921 r. Nie znaleziono potwierdzenia czy L. Majewska wyjechała do Lublina.

na... koszu. Lutek⁹⁵ krząta się znakomicie. Jest duszą prac naszych teraz"⁹⁶. Zabiegi wokół przekazania zbiorów zostały skomentowane w prasie; w „Gazecie Warszawskiej” ukazał się artykuł, który miał poruszyć opinię publiczną:

„Nadzwyczaj cenne zbiory archeologiczne prof. Erazma Majewskiego, od lat kilku zdeponowane w muzeum miejskim na Podwalu, Zarząd tego muzeum postanowił usunąć z powodu braku miejsca na inne kolekcje.

Uniwersytet Lubelski, dowiedziawszy się o tem, zabiega, aby te zbiory przewiezione były do Lublina, do nowego gmachu uniwersyteckiego.

Właściciel zbiorów znalazł się zaiste w trudnym położeniu. Z jednej strony – wobec obojętności Warszawy na sprawy nauki (nawet w łonie Muzeum, które miało się rozrość do znaczenia stołecznego Muzeum Narodowego) zniewalać go może szczerą gościnność Lublina. Ale przecież w Warszawie istnieje katedra archeologii, jemu właśnie ofiarowana i w ogóle tylko w wielkiem ognisku naukowem zbiory tak kosztowne i rzadkie mogą przynosić korzyść i rozwijać się należycie. A przytem, czy można pozwolić na takie przerzucanie zbiorów, którym każde poruszenie grozi ruiną?

Niezrozumiałą jest wprost rzeczą, jak zorganizowana jest w Warszawie nasza myśl gospodarcza w sprawach tak doniosłych cywilizacyjnych. Że też nikt nie wdał się dotąd w gorszącą sprawę tego muzeum prahistorycznego, aby znaleźć dla niej jakieś wyjście! Co robi ministerium sztuki i kultury?

Gotowe muzeum, sporządzone i utrzymywane dotąd wyłącznie kosztem uczonego, niż [!, nie] może dla siebie znaleźć miejsca w stolicy. I to zbiory nie byle jakie, bo po poznańskich i krakowskich, od dawna prowadzonych, największe w Polsce. Zbiory te, ułożone w 96 szafach i gablotkach, mają już drukowany katalog i lata całe daremnie czekają na to, aby je uprzystępniono publiczności!

Muzeum miejskie, które tych zbiorów bardzo pożądało niegdyś, gdy mu nadarzały się widoki rozwoju w kierunku wojskowym, naraz postanawia je usunąć, aby zyskać parę sal, choćby nawet wypadło wywieźć zbiory na prowincję.

Jest to jakaś historyczna gospodarka i dziwnie beztroskliwa o rozwój całego ogniska, jakim jest stolica dla cywilizacji polskiej.

Namby się zdawało, że sprawy muzeów stołecznych należy traktować łącznie jako całość. Mniejsza o to, czy ma się niemi ostatecznie zająć miasto czy państwo; narazie powinno to być przedmiotem narad wszystkich powołanych do tego instytucji, jaki powziąć plan rozmieszczenia i opiekowania się zbiorami, dopóki stolica nie zdobędzie się na odpowiedni gmach dla wielkiego muzeum narodowego.

Skoro ktoś dobrej woli i tak zasłużony dla nauki człowiek oddaje na własność publiczną bezinteresownie swoje zbiory, który [!] wartość sięga kilku dziesiątków milionów marek, to przecież skandalem jest, że mu się życie zatruwa takimi zgryzotami, jak pozwy magi-

⁹⁵ Lutek – zob. przyp. 34.

⁹⁶ Zob. PMA, „Spuścizna Erazma Majewskiego, notatniki”, nr 3757/B/99, wpis 27 II 1921 r.

strackie, aby do 1 kwietnia zbiory usunął z lokalu muzealnego. I gdzie – na ulicę?

Dopóki nie ma odpowiedniego gmachu, zbiory artystyczne i zbrojownię można tymczasowo doskonale rozmieścić choćby w komnatach Zamku. Nie naszą rzeczą zresztą jest to dyktować, ale trudno nam uwierzyć, aby już tak źle było w Warszawie, że musimy rekwirować lokal muzeum archeologicznego i wyrzucać je do Lublina.

Naszem zdaniem zbiory archeologiczne prof. Majewskiego pozostać powinny w Warszawie; mielibyśmy nawet za złe właścicielowi, gdyby się zdecydował Warszawę zubożyć, oddając je Lublinowi. Tego mu uczynić nie wolno⁹⁷.

E. Majewskiego od początku irytowały kategoryczne wypowiedzi warszawskiego środowiska o braku przyzwolenia na wywóz zbiorów MEM do Lublina, oczekiwał bowiem pomocy, a nie krytyki. W jego notatniku z tego okresu znaleźć można pełne emocji zapiski, np.: „Niepozwalamy darować Lublinowi. A to co? Alboż to Wasze? czyż ja nie mam tu głosu? i woli?”⁹⁸.

Wkrótce okazało się, że podjęte w lutym 1921 r. działania Sekretarza Generalnego Towarzystwa Naukowego Warszawskiego przyniosły rezultat i na początku marca 1921 r. E. Majewski otrzymał od K. Stołyhwy list:

„Szanowny Panie Erazmie,

Pośpieszam zakomunikować Panu, że wczoraj na posiedzeniu Zarządu T.[towarzystwa] N.[aukowego] W.[warszawskiego] zreferowałem stanowisko zajęte przezemnie w imieniu Tow.[arzystwa] Nauk.[owego] Warsz.[awskiego] w sprawie Muzeum przedhistorycznego Pańskiego imienia.

Zostało ono jednogłośnie zaaprobowane z najwyższym uznaniem i gorąco przemawiano za tem, by nie dopuścić do wywiezienia Pańskich cennych zbiorów z Warszawy.

Nie wątpię ani chwili, że kochany Pan uzna słuszność stanowiska zajętego przez T.[towarzystwo] N.[aukowe] W.[warszawskie] w sprawie Pańskiego Muzeum, tembardziej że T.[towarzystwo] N.[aukowe] W.[warszawskie] przeznacza lokal odpowiedni na cele Muzeum powyższego.

Nie chcę wywierać w tej sprawie żadnego nacisku, lecz nie mogę się powstrzymać od wypowiedzenia zdania, że byłoby mi niezmiernie przykro, gdyby kochany Pan naraził się na niezmiernie ostre słowa protestu w razie wywiezienia zbiorów Pańskich z Warszawy – zarówno ze strony Tow.[arzystwa] Naukowego, jak też Urzędu Konserwatorów i td. [tak dalej]; wiem bowiem, iż protesty są przygotowywane!! Coby powiedział na to Uniwersytet Warszawski, którego Pan jesteś profesorem?

Chcę gorąco zaoszczędzić Panu przykrego bólu – ustąpienia pod presją opinii i dlatego radzę szczerze, po przyjacielsku – przyjąć naszą propozycję.

Szczerze oddany⁹⁹.

⁹⁷ Zob. *Zbiory archeologiczne prof. E. Majewskiego*, „Gazeta Warszawska” 1921, nr 59, s. 2.

⁹⁸ Zob. PMA, „Spuścizna Erazma Majewskiego, notatniki”, nr 3757/B/99, wpis 27 II 1921 r.

⁹⁹ List Kazimierza Stołyhwo do Erazma Majewskiego z 1 III 1921 r., zob. PMA,

E. Majewski określił tę wiadomość jako „przełom” i zawiesił swoją ostateczną decyzję „aż się rzecz wyklaruje”¹⁰⁰.

Na podstawie jego zapisków z tego okresu można odnieść wrażenie, że zmagając się z obojętnością czynników biurokratycznych¹⁰¹, naciskami środowiska naukowego¹⁰² i opinii publicznej w Warszawie z jednej strony, oraz braku ostatecznych decyzji i ciągle trwającym remontem¹⁰³ gmachu w Lublinie z drugiej – E. Majewski miał coraz więcej wątpliwości. Miotał się bezsilny:

„Kłopot z Muz.[eum] i zgrzyoty mamy. Dojadło już!¹⁰⁴ Nikogo nie obchodzi z bliskich los Muzeum, a z zachłannością Gembarz.[ewskiego] walka nasza trudna. Ten ma plecy¹⁰⁵ w wojsk.[owych] władz.[ach]. Widzę, żem osaczony (...)”¹⁰⁶.

Ostateczną decyzję E. Majewski podjął na początku marca 1921 r. Duży wpływ na to postanowienie miał brat E. Majewskiego – Stanisław¹⁰⁷, który uczestniczył także w sporządzeniu aktu darowizny¹⁰⁸:

„Widzę, że Muzeum pójdzie chyba do Tow.[arzystwa] Nauk.[owego Warszawskiego] do pałacu Staszycy¹⁰⁹. Lepszego wyjścia nie widzimy – zmordowani! (...) Staś bardzo pochwalił w Pałacu Staszycy salę¹¹⁰. Widna i obszerna. Wejście b.[ardzo] dobre. A punkt w mieście idealny!”¹¹¹.

„Spuścizna Erazma Majewskiego, materiały”, nr 3757/K.56.

¹⁰⁰ Zob. PMA, „Spuścizna Erazma Majewskiego, notatniki”, nr 3757/B/99, wpis 2 III 1921 r.

¹⁰¹ Zob. Bogdan Nawroczyński (oprac.), *Towarzystwo Naukowe Warszawskie. Materiały do jego dziejów w latach 1907–1950*, Warszawa 1950, s. 59.

¹⁰² Zob. PMA, „Spuścizna Erazma Majewskiego, notatniki”, nr 3757/B/99, wpis 27 II 1921 r.

¹⁰³ Częściowy remont zakończył się dopiero w styczniu 1922 r.: przekazano wówczas do użytku jedynie pawilon wschodni (zob. G. Karolewicz, dz. cyt., s. 88).

¹⁰⁴ Dojadło – tu: dokuczyło, dało się we znaki (zob. A. Niewiara, *O tworzeniu się znaczenia „dokuczyć komu” w niektórych polskich czasownikach z prefiksem do-*, „Prace Językoznawcze” 1991, t. 19, s. 131).

¹⁰⁵ Ten ma plecy – tu: ma poparcie (protekcję) kogoś wpływowego (zob. *Słownik frazeologiczny PWN*, red. A. Kłosińska, Warszawa 2005, s. 320).

¹⁰⁶ Zob. PMA, „Spuścizna Erazma Majewskiego, notatniki”, nr 3757/B/99, wpis 6 III 1921 r.

¹⁰⁷ Stanisław Majewski (1860–1944), młodszy brat E. Majewskiego, przemysłowiec, poseł na Sejm RP I kadencji (1922–1927). Ukończył studia z tytułem inżyniera. W 1889 r. założył w Warszawie fabrykę ołówków, którą w 1895 r. przeniósł do Pruszkowa.

¹⁰⁸ Por.: „Był dziś Staś i omówiliśmy sprawę aktu darowizny – zupełna harmonia. Wygrał. I ja też. Zdecydowaliśmy T-wu [Towarzystwu] Naukowemu [Warszawskiemu] dać Muzeum. I ulżyło nam” (zob. PMA, „Spuścizna Erazma Majewskiego, notatniki”, nr 3757/B/99, wpis 10 III 1921 r.).

¹⁰⁹ Dziś: Pałac Staszycy w Warszawie – gmach wybudowany z inicjatywy Stanisława Staszycy przy ul. Nowy Świat 72 w latach 1820–1823 dla Królewskiego Towarzystwa Przyjaciół Nauk. W omawianym okresie był siedzibą TNW. Zbiory MEM miały zostać wyeksponowane w salach na III piętrze.

¹¹⁰ E. Majewski poprosił brata o wizję lokalną pomieszczeń, które TNW przydzieliło na ekspozycję zbiorów MEM.

¹¹¹ Zob. PMA, „Spuścizna Erazma Majewskiego, notatniki”, nr 3757/B/99, wpis 7 III 1921 r.

E. Majewski z żalem¹¹² poinformował x. I. Radziszewskiego, że okoliczności nie pozwoliły przekazać zbiorów do rodzinnego miasta:

„Był p.[an] Bogusławski wczoraj [11 III 1921 r. – przyp. aut.] z Lublina – prosząc w imieniu X. Rektora o zwłokę kilkodniową... ma jakiś projekt¹¹³. Niestety – nie mogę...”¹¹⁴.

W dniu 3 VI 1921 r. zbiory MEM zostały podarowane Towarzystwu Naukowemu Warszawskiemu.

ANEKS

W materiałach źródłowych znaleziono potwierdzenie, że E. Majewski napisał do x. I. Radziszewskiego 4 listy i 1 telegram, zaś x. I. Radziszewski do E. Majewskiego – 3 listy i 1 telegram.

Zachowały się dwa listy E. Majewskiego przechowywane w zbiorach Archiwum Uniwersyteckiego KUL oraz jeden list x. I. Radziszewskiego, który dziś znajduje się w Pracowni Dokumentacji Naukowej PMA.

Nota edytorska

Korespondencja opublikowana w niniejszej pracy została ułożona chronologicznie według dat powstania, które w publikacji podawane są na początku dokumentu, bez względu na to, gdzie były umieszczone w oryginale. Ich zapis został ujednoczony do formatu: dzień (cyfry arabskie), miesiąc (słownie) i rok (cyfry arabskie).

Każda jednostka epistolarna została opatrzona metryką, która zawiera: informację o miejscu przechowywania (biblioteka, sygnatura rękopisu), opis zewnętrzny (format papieru: wymiary arkusza listowego zostały podane w centymetrach w kolejności: wysokość – szerokość, charakterystyka papieru i stan jego zachowania) oraz charakterystykę zapisu.

Wszystkie publikowane teksty oparte są na autografach. Zachowano układ graficzny oraz całkowitą zgodność z oryginałami, a w sytuacjach, gdy sprzeczność z dzisiejszymi zasadami ortograficznymi, fleksyjnymi i składniowymi mogłaby powodować u czytelnika wątpliwość w zrozumieniu treści – zostały zastosowane komentarze językowe.

Osoby występujące w niniejszej pracy posiadają swoje noty biograficzne, które zostały umieszczone w przypisach przy pierwszym pojawieniu się nazwiska. W biogramie znajdują się dane identyfikacyjne (imię i nazwisko, daty roczne życia, zawód lub funkcja, tytuł naukowy) oraz informacje wiążące postać z autorami korespondencji i z tekstem objaśnianym.

Wszystkich podkreśleń i skreśleń dokonali autorzy cytowanych materiałów źródłowych.

Cytowanym dokumentom towarzyszą obszernie komentarze w formie przypisów, które stanowią rodzaj przewodnika po opisywanych realiach, a ich obszerność spowodowana jest tym, że wiele podawanych faktów należało uzupełnić lub wyjaśnić.

¹¹² Zob. PMA, „Spuścizna Erazma Majewskiego, notatniki”, nr 3757/B/99, wpis 10 III 1921 r.

¹¹³ Nie odnaleziono żadnych informacji o projekcie x. I. Radziszewskiego.

¹¹⁴ Zob. PMA, „Spuścizna Erazma Majewskiego, notatniki”, nr 3757/B/99, wpis 12 III 1921 r.

W edytorskim opracowaniu cytowanych materiałów źródłowych w nawiasie kwadratowym [] rozwiązano stosowane przez autorów skróty i uzupełniono wyrazy uszkodzone lub mało czytelne w autografie oraz oznaczono: trzema kropkami [...] wyraz nieczytelny, wykrzyknikiem [!] chęć zwrócenia uwagi np. na rażący błąd autora, pytajnikiem [?] wątpliwości odczytów tekstowych.

Korespondencja

Erazm Majewski do Idziego Benedykta Radziszewskiego Archiwum Uniwersyteckie KUL, Zespół Przedwojenny, 1918–1939, sygn. 869

List. Rękopis ręką Lucyny Majewskiej, zakończenie i postscriptum ręką E. Majewskiego, dwie strony zapisane czarnym atramentem, papier gładki czerpany ze znakami wodnymi¹¹⁵ o wymiarach 28,8 x 21,7. Dolny brzeg karty nierówny i lekko uszkodzony.

Pruszków 29 czerwca [1]920¹¹⁶
(Adres: Złota 61, Warszawa)

Wasza Magnificencjo

Pan Bogusławski¹¹⁷ był tak łaskaw, że przywiózł miłą dla mnie wiadomość, że myśl moja ofiarowania miastu Lublinowi mego Muzeum przedhistorycznego znalazła tak żywy oddźwięk w Waszej Magnificencji oraz innych członkach Zarządu Uniwersytetu¹¹⁸.

Wobec tego tego¹¹⁹ donoszę, że w zasadzie nie widzę przeszkód do urzeczywistnienia tego zamiaru. Gdy zaś zostałem zawiadomiony że w byłym gmachu koszarowym¹²⁰ przeznaczonym obecnie na pomieszczenie Uniwersytetu starczy miejsca również i na projektowane Muzeum, przeto pozwalam sobie korzystając z doręzonego mi przez p.[ana] B.[ogusławskiego] szkicowego planiku¹²¹, podzielić się kilkoma uwagami, które posłużą następnie zapewne do dalszej wymiany zdań odnośnie szczegółów.

¹¹⁵ Papier sygnowany dwoma znakami wodnymi (filigranami): na dole karty filigran inskrypcyjny „Dąbrowica”, pośrodku – zgodnie z wymaganiami zamawiającego E. Majewskiego – filigran z wizerunkiem heraldycznym: w kole herb Majewskich Staryków, w otoku napis „Muzeum Erazma Majewskiego”. Papier został wykonany na specjalne zamówienie E. Majewskiego w Fabryce Papieru Czerpanego Wiktor Heller i Franciszek Jeziorański w Dąbrowicy (dziś gm. Słupia, pow. jędrzejowski, woj. świętokrzyskie), zob. L. Goentzdorf-Grabowski, *Franciszek Jeziorański – zapomniany papiernik*, „Rocznik Muzeum Papiernictwa”, t. IX, 2015, s. 131–134.

¹¹⁶ Jest to pierwszy list E. Majewskiego do księdza I. Radziszewskiego. Ten fakt oraz datę potwierdził sam autor: „Napisałem w sprawie naszego Muzeum list (pierwszy) do X. [księdza] I. [dziego] Radziszewskiego, Rektora Un. [iwersytetu] w Lublinie” (PMA, „Spuścizna Erazma Majewskiego, notatniki”, nr 3757/B/96, wpis 29 VI 1920 r.).

¹¹⁷ Zob. przyp. 27.

¹¹⁸ E. Majewski miał zapewne na myśli powołany w lutym 1918 r. Komitet Organizacyjny, w skład którego wchodził: ziemianin Karol Jaroszyński (1877–1929) – prezes, x. I. Radziszewski – wiceprezes, przedsiębiorca Franciszek Skąpski (1881–1966) – skarbnik, x. Czesław Falkowski (1887–1969) – sekretarz oraz profesorowie: x. Bronisław Żongołłowicz (1870–1944) i x. Piotr Kremer (1878–1951).

¹¹⁹ Powtórzenie – błąd Lucyny Majewskiej, której ręką list ten został napisany.

¹²⁰ Gmach koszarowy – zob. przyp. 40.

¹²¹ Dokument ten nie zachował się w zbiorach PMA.

Przedewszystkiem ośmielę się dotknąć najważniejszej kwestji minimum miejsca jakie uważałbym za niezbędne na nasz cel.

Jak Panu Bog.[uślawskiemu] już wspominałem pragnąłbym wyjednać dla Muzeum miejsce dające gwarancje rozwoju przez pewien czas dłuższy, a więc z góry to wyznaję, miejsca więcej niż zrazu możemy potrzebować. Wiem z doświadczenia innych Instytucyi oraz własnego¹²², że jeśli takiemu warunkowi nie staje się odrazu zadość, Instytucya taka rychło doznaje zahamowania w rozwoju, dusi się i w rezultacie zamiast pożytku przynosi szkodę, dla której powodzenia została powołaną. Proszę więc nie uważać mię za nieumiarkowanego gdy oświadczę, iż zdaniem Mojem przeszło połowa parteru, frontowa, byłaby tu niezbędna. Obawiam się czy parter nie jest upatrzony przez Pana Rektora na potrzeby Uniwersytetu, gdyby tak było, w ostateczności nie uważałbym za całkiem niemożliwe ulokowanie Muzeum na I-m piętrze, jeśli belki i podłogi są dostatecznie mocne do zniesienia pewnych dość może znacznych w przyszłości ciężarów.

Nie bardzo zdaje [!] sobie sprawę patrząc na planik czy i gdzie możnaby znaleźć dwa lokale 3-4 pokojowe odpowiednie dla starszyny oraz jedno mieszkanko dla woźnego, który powinien by mieszkać w samym gmachu mieszczącym zbiory.

Z planiku który otrzymałem trudno mi jest wnioskować o szczegółach rozkładu. Do tego celu niezbędny będzie przyjazd do Lublina człowieka kompetentnego który na miejscu zorientuje się w potrzebach Muzeum. Teraz niepodobna orzec nawet o tem, ile lokci [kwadratowych]¹²³ okaże się niezbędnem, dużo bowiem zależy od stanu murów i rozkładu gmachu, od oświetlenia i ogrzania sal i pokojów¹²⁴.

Niepokoi mię jeszcze materialna kwestja przyszłego Muzeum – czy będzie dostatecznie zagwarantowane utrzymanie tegoż Muzeum, które przy dzisiejszej drożyznie¹²⁵ dość okazałą wyniesie sumę rocznie. Rzecz zaś jest zrozumiała, że od chwili gdy Muzeum stanie się własnością Miasta¹²⁶ – ja już osobiście byłbym zwolniony od łożenia dalszego na utrzymanie, zwłaszcza, że nie mógłbym nawet znieść budżetu, jaki stanie [się] wówczas koniecznością. Mam wszakże przekonanie że w pewnej mierze przyjdzie Uniwersytetowi Miasto z pomocą, biorąc na siebie pensje kustosza i jego pomocnika jak również preparatora¹²⁷.

Oto na razie wszystko, co mi na myśl przyszło. W oczekiwaniu dalszych wiadomości – proszę niech Wasza Magnificencja raczy przyjąć wyrazy

¹²² E. Majewski trzykrotnie dokonywał reorganizacji ekspozycji swoich zbiorów z powodu powiększania się ich zasobów: pierwszy raz w 1894 r. (po dwóch latach od rozpoczęcia gromadzenia zabytków), drugi raz w sierpniu 1905 r. i trzeci raz – w 1911 r.

¹²³ Zapis w postaci rysunku odręcznego figury geometrycznej (kwadrat).

¹²⁴ E. Majewski wiedział, co dzieje się z zakonserwowanymi zbytkami glinianymi w niedogranych pomieszczeniach, por. „W muzeum taka wilgoć, że naczynia zaczynają mi się rozklejać. Trzeba będzie zacząć palić w piecach!” (zob. PMA, „Spuścizna Erazma Majewskiego, notatniki”, nr 3757/B/90, wpis 13 VIII 1918 r.).

¹²⁵ E. Majewski wielokrotnie wypowiadał się o drożyznie w 1920 r., np.: „(...) wściekle dziś na wszystko ceny. Ludzie ogólnie szacują 1 markę za 1 kopiejkę dawną – więc to, co kosztowało np. 3 rb. [ruble] dziś żądają za to 300 mk [marek] polskich. Co kosztowało 15 rb [rubli] (złotem) – dziś kosztuje 1500 marek! Spodnie: były za 10–14 rubli, więc też kosztują 1000 do 1500 mk [marek]”, zob. PMA, „Spuścizna Erazma Majewskiego, notatniki”, nr 3757/B/95, 3 V 1920 r.

¹²⁶ E. Majewski uważał, że MEM z siedzibą w gmachu Uniwersytetu będzie własnością miasta Lublina, a nie Uniwersytetu.

¹²⁷ E. Majewski już wcześniej wypowiadał się na temat struktury zatrudnienia oraz płac na etatowych stanowiskach kustosza, preparatora czyli konserwatora oraz woźnego w muzeum (zob. M. Krajewska, *Erazm Majewski – pierwszy prezes...*, s. 16).

[ręką E. Majewskiego]: *najwyższego poważania, z którym pozostają P.S. Jeżeli pod gmachem są piwnice, Muzeum będzie potrzebowało na składy¹²⁸ swoje około 300 ł.[okci kwadratowych]¹²⁹. Pożądaną byłaby wiadomość: jak są rozmieszczone piece. Na planiku brak tego szczegółu.*

Erazm Majewski do Idziego Benedykta Radziszewskiego
Archiwum Uniwersyteckie KUL, Zespół Przedwojenny, 1918–1939, sygn. 869

List. Maszynopis, dwie strony, papier gładki czerpany ze znakami wodnymi¹³⁰, o wymiarach 28,5 x 22,5.

Warszawa 7 luty 1921
 Wasza Magnificencjo.

Nie mając od dłuższego czasu wiadomości¹³¹, jak stoją sprawy Muzeum, zamierzalem już przed paru tygodniami¹³² pisać w tym względzie do Waszej Magnificencji. Bieg zdarzeń przyspiesza ten mój zamiar i potrzebę. Oto Muzeum Narod.[owe] a właściwie niefortunny Dyrektor jego, p.[an] Gembarzewski, od dłuższego czasu, jak wspominałem, czyni wszystko, co może, aby mi obrzydzić pozostawanie w lokalu na Podwalu¹³³, tak że nadeszła chwila, w której muszę zdecydować się stanowczo i nieodwołalnie na jakieś rozwiązanie, mniej lub więcej szczęśliwe, ale przynajmniej uwalniające mnie od niewypowiedzianych przykrości. Bardzo być może, że tą drogą chce on doprowadzić mię do kapitulacji, czyli do ofiarowania Warszawy zbiorów moich. Rekwirują mi dla władz wojskowych lokal¹³⁴ i ... prawem kaduka¹³⁵ wzywają do natychmiastowej wyprowadzki. A że na takie gwałty tembardziej nie chcę odpowiedzieć pożądaną dla nich kapitulacją, zorjentowałem się, że już ostatni czas powziąć stanowczą decyzję i albo przystąpić do wykonania tego, cośmy obmyślili¹³⁶, albo, gdyby to okazało się niemożliwe, rozstrzygnąć rzecz w inny, nowy sposób.

W takiej sytuacji zwracam się do Waszej Magnificencji z prośbą o możliwie rychłe powiadomienie mię

1/ czy się co nie zmieniło w projektach?

2/ Jak prędko możnaby doprowadzić do stanu należącego przynajmniej kilku najnie-

¹²⁸ Magazyny.

¹²⁹ Zapis w postaci rysunku odręcznego figury geometrycznej (kwadrat).

¹³⁰ Zob. przyp. 115.

¹³¹ Informacja dotyczy dwóch listów napisanych przed 11 I 1921 r.: E. Majewskiego do x. I. Radziszewskiego oraz odpowiedzi na ten list (zob. PMA, „Spuścizna Erazma Majewskiego, notatniki”, nr 3757/B/99, wpis 11 I 1921 r.). Oba listy nie zachowały się.

¹³² Niejasne.

¹³³ Przy ul. Podwale 16 w Warszawie. Zob. M. Krajewska, *Archeologiczne Muzeum Erazma Majewskiego...*, s. 24–30 oraz M. Krajewska, *Spuścizna Erazma Majewskiego...*, s. 33–37.

¹³⁴ Pomieszczenia w gmachu przy ul. Podwale 15, w których znajdowało się Muzeum E. Majewskiego, zostały przeznaczone dla Muzeum Wojska, powołanego 22 IV 1920 r. dekretem Józefa Piłsudskiego. Dyrektorem tego Muzeum został B. Gembarzewski.

¹³⁵ Kaduk (łac. *caducus* – bezpański, bez właściciela) to spadek bezdziedziczny i beztestamentowy. Prawo kaduka (łac. *ius caducum*) – w dawnym polskim prawie oznaczało sposób przejmowania spadku pozostawionego bez spadkobiercy i testamentu (*Encyklopedia Powszechna S. Orgelbranda*, t. VIII, Warszawa 1900, s. 11). Dziś oznacza działanie bezpodstawne, bezprawne.

¹³⁶ Nie zostały odnalezione żadne archiwalia omawiające szczegóły.

zbędniejszych ubikacji [...], choćby celem pomieszczenia tymczasowego szaf i okazów?
3/Jak prędko możnaby spodziewać się rozlokowania ostatecznego celem otwarcia muzeum dla publiczności?

[na końcu strony po lewej]: verte

Aby te i inne jeszcze punkty należycie poruszyć i rozstrzygnąć, sądzę, że byłoby najpraktyczniejszym możliwie rychły przyjazd do Warszawy osoby, wybranej przez Waszą Magnificencję, do wtajemniczenia mnie w aktualny stan rzeczy i do powzięcia odpowiednich postanowień¹³⁷. Powtarzam, że niestety przewlekać dłużej sprawy nie mogę, a niepokoi mnie okoliczność, że zgola nic nie wiem na co można, a na co nie można rachować w Lublinie. Jak prędko możnaby przystąpić do wywożenia, przedtem zaś do obioru osoby, któryby tą akcją mogła kierować? Przypominam, że aby można rozpocząć akcję, trzeba by było już ustalić na planie architektonicznym¹³⁸ w dużej skali niezbędne minimum pokojów muzealnych, a również niezbędne minimum pokojów, rozporządzalnych zaraz, t. j. w okresie przeprowadzki, t. z. doprowadzonych do stanu należytego w okresie najbliższych kilku miesięcy; trzeba by także zapewnić się co do funduszków, potrzebnych na sprawienie skrzyń do przewożenia i opłacenia osób niezbędnych do tej czynności.

Proszę mi wybaczyć, że poruszam tu szczegóły, o które troska nie do mnie należy, ale mam już taki ruchliwy umysł, że często wybiega poza metę właściwą. Dzieje się to jednak naprzód dla uniknięcia straty czasu na niezbędną w innym przypadku wymianę listów, bardziej zaś aby dać odrazu pełny materiał do narad w Lublinie.

Załatwiwszy się z interesem, który mię zmusił do zajmowania czasu mym listem Czciogodnemu Ks.[iędzu] Rektorowi, nawiasem i w zakończeniu pragnę się pochwalić, że zdrowie moje, lubo wolniutko, poprawia się¹³⁹, pracuję już teraz po 5 do 6 godzin codziennie nad kończeniem mych prac naukowych i wydawniczych¹⁴⁰, słowem, jak mogę, nie daję się. Czekam wiosny, aby znowu w Pruszkowie¹⁴¹ odreperowywać się lepiej na słonku, w towarzystwie słowików, krówek dających niefalstwo-

¹³⁷ Rozmowa na proponowane przez E. Majewskiego tematy odbyła się dopiero w dniu 24 II 1921 r.; wówczas x. I. Radziszewski osobiście przyjechał do Warszawy (PMA, „Spuścizna Erazma Majewskiego, notatniki”, nr 3757/B/ 99, wpis 24 II 1921 r.).

¹³⁸ W omawianym okresie warszawski architekt Marian Lalewicz (1876–1944) podjął się opracowania projektu adaptacji tzw. koszar świętokrzyskich dla Uniwersytetu Lubelskiego. E. Majewski sugerował uwzględnienie w tym projekcie potrzeb lokalowych dla przyszłego Muzeum.

¹³⁹ W dniu 23 IV 1919 r. E. Majewski doznał wylewu krwi do mózgu, w wyniku czego wystąpiło lewostronne zaburzenie czucia z niedowładem połowicznym oraz niewidzenie połowicze lewostronne (diagnoza doktora rodzinnego Majewskich została zapisana ręką L. Majewskiej, zob. „Spuścizna Erazma Majewskiego, notatniki”, nr 3757/B/95. Współczesna konsultacja medyczna lekarz medycyny M. Turczyńska).

¹⁴⁰ W wymienionym okresie E. Majewski robił notatki do nowej pracy naukowej *Narodziny mądrości* (PMA, „Spuścizna Erazma Majewskiego, notatniki”, nr 3757/B/100, wpis 24 IV 1921 r.) oraz przygotowywał do wydania (redakcja i korekty) swoje prace: *Tajemnica godziwego zysku* (wyd. Warszawa, marzec 1921), *Nauka o cywilizacji*. Część III – *Kapitał* (wyd. V, Warszawa, maj 1921), *Doktor Mucholapski* (wyd. II, Warszawa, kwiecień 1921).

¹⁴¹ Pruszków – dziś miasto powiatowe w woj. mazowieckim, stanowi część aglomeracji warszawskiej. W omawianym okresie w Pruszkowie znajdowała się fabryka ołówków, założona i prowadzona przez brata E. Majewskiego – Stanisława, który mieszkał obok w willi z dużym ogrodem. W latach 1919–1922 E. Majewski wraz żoną często byli jego gośćmi (zob. PMA, „Spuścizna Erazma Majewskiego, notatniki”, wpisy w latach 1919–1922).

wane mleczko, i t.[ym] p.[odobnych] rozkoszy sielskich.

Nie chcąc już dłużej zanudzać Czcigodnego Ks.[iędza] Rektora, łączę Waszej Magnificencji wyrazy wysokiego poważania

Idzi Benedykt Radziszewski do Erazma Majewskiego
PMA, „Listy do Erazma Majewskiego”, teka XVII, kieszeń 7, nr 3757/A/432a

List. Rękopis, jedna strona zapisana czarnym atramentem, papier gładki o wymiarach 27 x 22,5.

[nadruk]: *Uniwersytet Lubelski*

Lublin, 25 kwietnia 1921 r.

Czcigodny Panie Profesorze,

Bardzo przepraszam, że dziś dopiero kreślę kilka zdań odpowiedzi na łaskawy list. Po ostatniej swej bytności w Warszawie¹⁴² wróciłem prawie chory¹⁴³ i wkrótce musiałem się położyć. Wielkanoc¹⁴⁴ spędziłem w łóżku. Niedawno wstałem. Dziś już mi prawie zupełnie dobrze, ale muszę być ostrożny.

Za łaskawy list¹⁴⁵ i ostatnią pracę¹⁴⁶ najserdeczniej dziękuję, jak również za obiecaną pamięć o Uniwersytecie¹⁴⁷.

¹⁴² X. I. Radziszewski był w Warszawie 6 III 1921 r. Spotkał się wówczas z E. Majewskim w jego mieszkaniu (PMA, „Spuścizna Erazma Majewskiego, notatniki”, nr 3757/B/99, wpis 6 III 1921 r.).

¹⁴³ X. I. Radziszewski chorował na gruźlicę. O stanie jego zdrowia zob. P. Kremer, *Ś. P. Ks. Dr. Idzi Radziszewski, założyciel i pierwszy rektor Uniwersytetu Katolickiego w Lublinie*, Włocławek 1922, s. 32–34.

¹⁴⁴ Święta Wielkanocne w 1921 r. przypadały 27 i 28 marca.

¹⁴⁵ List E. Majewskiego do X. I. Radziszewskiego napisany 23 III 1921 r. (zob. PMA, Spuścizna Erazma Majewskiego, notatniki”, nr 3757/B/99, wpis 23 III 1921 r.) nie zachował się.

¹⁴⁶ Wraz z listem napisanym 23 III 1921 r. E. Majewski wysłał opublikowaną bibliografię swoich prac z dedykacją: „Jego Magnificencji Księdzu Rektorowi z prośbą o przyjęcie E. Majewski”. Praca ta zachowała się w zbiorach Biblioteki KUL (zob. E. Majewski, *Bibliografia prac moich 1876–1906*, Warszawa 1906, nakładem autora, nr III 41170).

¹⁴⁷ E. Majewski nie zapomniał o Uniwersytecie: polecił przekazać dublety książek z biblioteki podręcznej oraz dublety zabytków archeologicznych dla przyszłego muzeum uniwersyteckiego, zob. *Profesor Erazm Majewski o losach swego Muzeum Archeologicznego*, „Rzeczpospolita” 1921, nr 140, oraz przedruk: „Światowit” 1924/1928, nr 12, s. 153–154: „Byłem bowiem bliski ofiarowania całej swojej kolekcji uniwersytetowi lubelskiemu. To też biblioteka podręczna, zajmująca cały jeden pokój, zostanie tak podzielona, że Tow.[arzystwo] Naukowe [Warszawskie] otrzyma z niej to, czego brak w jego bibliotece, resztę zaś zabierze uniwersytet lubelski, uniwersytet w moim rodzinnym mieście, a zatem przede wszystkim dublety. Ponadto uzyskałem od Tow.[arzystwa] Naukowego [Warszawskiego] zobowiązanie, że z dubletów w moich zbiorach archeologicznych wydzieli się dla uniwersytetu lubelskiego wszystko na zapoczątkowanie małego muzeum prowincjonalnego ziemi lubelskiej, które doskonale będą mogli kompletować tamtejsi młodzi archeologowie. Skoro tylko nadto powrócą normalne stosunki komunikacyjne z Francją i Niemcami, zakupię tam gipsowe kopie ceramiki przedhistorycznej i oddam je wszechnicy lubelskiej”. Wcześniej E. Majewski zamawiał do swojej kolekcji w celu prowadzenia studiów porównawczych gipsowe kopie zabytków archeologicznych w muzealnych pracowniach konserwatorskich Generalverwaltung Königlichlichen Museen in Berlin w latach 1893–1903 i 1916 (zob. Korespondencja i rachunki, PMA, „Listy do Erazma Majewskiego”, teka VII, kieszeń

Muszę na tych kilku zdaniach obecnie poprzestać, gdyż dłuższe pisanie bardzo mnie męczy.

Polecając się modłom, przesyłam Obojgu Czcigodnemu Państwu Profesorostwu wyrazy najgłębszego uszanowania i szczerego oddania

Bibliografia

Źródła

Archiwum Państwowe w Lublinie, Akta stanu cywilnego Parafii Rzymskokatolickiej Katedralnej św. Jana w Lublinie, Księgi urodzeń, małżeństw i zgonów, 1857, sygn. 40 i 1858, sygn. 41.

Archiwum Uniwersyteckie KUL. Zespół Przedwojenny. Różne zapisy fundacyjne na rzecz KUL (1918–1939), sygn. 869.

Czerepińska J. (red.), „Kamienica Olejna 10 w Lublinie. Dokumentacja naukowo historyczna na zlecenie Zarządu rewaloryzacji Zespołu Zabytkowego Miasta Lublina”, praca zbiorowa, Lublin 1988, Wojewódzki Urząd Ochrony Zabytków w Lublinie, sygn. 414.

„Księga Inwentarzowa Muzeum Erazma Majewskiego”, t. I–II, rękopis w Pracowni Inwentaryzacji i Ruchu Muzealiów PMA, bez numeru.

„Listy do Erazma Majewskiego”, zbiór w Pracowni Dokumentacji Naukowej PMA, nr 3757/A.

„Spuścizna Erazma Majewskiego, archiwalia”, zbiór w Pracowni Dokumentacji Naukowej PMA, nr 3757.

„Spuścizna Erazma Majewskiego, materiały”, zbiór w Pracowni Dokumentacji Naukowej PMA, nr 3757/C–K.

„Spuścizna Erazma Majewskiego, notatniki”, zbiór w Pracowni Dokumentacji Naukowej PMA, nr 3757/B.

Literatura

Encyklopedia Powszechna S. Orgelbranda, Warszawa 1900, t. VIII.

Encyklopedia Powszechna S. Orgelbranda, Warszawa 1901, t. IX.

Encyklopedia Powszechna S. Orgelbranda, Warszawa 1902, t. XII.

Goentzdorf-Grabowski Leszek, *Franciszek Jeziorański – zapomniany papiernik*, „Rocznik Muzeum Papiernictwa”, t. IX, 2015, s. 131–134.

Karolewicz Grażyna, *Ksiądz Idzi Benedykt Radziszewski 1871–1922*, Lublin 1998.

Kłosińska Anna (red.), *Słownik frazeologiczny PWN*, Warszawa 2005.

Krajewska Maria, *Spuścizna Erazma Majewskiego w Pracowni Dokumentacji Naukowej Państwowego Muzeum Archeologicznego w Warszawie. W 150. rocznicę urodzin E. Majewskiego (1858–1922)*, „Wiadomości Archeologiczne”, t. 60, 2008, s. 1–87.

Krajewska Maria, *Archeologiczne Muzeum Erazma Majewskiego w Warszawie*, „Światowit” 2011, t. IX(L)/B, s. 19–49.

Krajewska Maria, *Korespondencja księdza Antoniego Chotyńskiego z Erazmem Majewskim w zbiorach Państwowego Muzeum Archeologicznego w Warszawie*, „Bibliotekarz Lubelski”, R. 57, 2014, s. 147–164.

Krajewska Maria, *Erazm Majewski – pierwszy prezes Państwowego Grona Konserwatorów Zabytków Przedhistorycznych w świetle zbiorów archiwalnych Państwowego Muzeum Archeologicznego w Warszawie*, „Światowit” 2016, t. X (LI)/B–2012, s. 13–46.

Krajewska Maria, *Korespondencja Erazma Majewskiego z Hieronimem Łopacińskim*, Lublin–Warszawa 2017.

Kremer P., *Ś.P. Ks. Dr. Idzi Radziszewski, założyciel i pierwszy rektor Uniwersytetu Katolickiego w Lublinie*, Włocławek 1922.

Leśniewska Józefa Ewa, *Właściciele dóbr Łęczna w latach 1800–1944*, Lublin 2004.

38 i teka XII, kieszeń 18 oraz „Spuścizna Erazma Majewskiego, materiały”, nr 3757/K.2 i nr 3757/K.9), Römisch–Germanische Central Museum Mainz w latach 1895–1904 (zob. Korespondencja i rachunki, PMA, „Listy do Erazma Majewskiego”, teka VI, kieszeń 12) oraz Narodowego Muzeum Starożytności w Saint-Germain-en-Laye (zob. PMA, „Spuścizna Erazma Majewskiego, notatniki”, nr 3757/B/47).

Majewski Karol, *Pamiętnik o życiu Erazma i Stanisława Majewskich oraz Józefa Zaborzkiego*, rękopis niepublikowany, w zbiorach Krystyny i Zdzisława Zaborskich.

Nawroczyński Bogdan (oprac.), *Towarzystwo Naukowe Warszawskie. Materiały do jego dziejów w latach 1907 – 1950*, Warszawa 1950.

Niewiara Aleksandra, *O tworzeniu się znaczenia „dokuczyć komu” w niektórych polskich czasownikach z prefiksem do-*, „Prace Językoznawcze” 1991, t. 19, s. 130–137.

Ostrołęcki Stanisław, *Cmentarz parafialny rzymsko-katolicki w Lublinie*, Warszawa 1902.

Przylicki Krzysztof, *Idea „muzeum przedhistorycznego” prof. Erazma Majewskiego w Katolickim Uniwersytecie Lubelskim w latach 20. XX wieku*, „Roczniki Humanistyczne” 2015, t. LXIII, z. 4, s. 171–177.

Wojtkowski Andrzej, *Katolicki Uniwersytet Lubelski 1918–1944*, w: *Księga jubileuszowa 50-lecia Katolickiego Uniwersytetu Lubelskiego*, red. S. Kunowski i in., Lublin 1969, s. 21–104.

Wójcik Czesław, *Strajki kolejarzy w województwie lubelskim (1920–1923)*, „Rocznik Lubelski” 1962, t. 5, s. 179–204.

Summary

This article is devoted to the figure of Erazm Majewski, and his connections with Lublin. Of particular interest seems to be the Professor's project concerning the transfer of an extremely valuable archaeological collection to Lublin.

The Erazm Majewski Archaeological Museum, located in Warsaw, had to be transferred as a result of the necessity of leaving the previously occupied premises. The choice was Lublin, and it was no accident, as E. Majewski was born in Lublin and lived here for twelve years. The co-author of the project concerning the transfer of the collections to the city upon the Bystrzyca was the wife of E. Majewski – Lucyna née Biełkowscy Majewska, who was also actively participating in its implementation.

The Museum was intended to be allocated premises in the edifice of the so-called Świętokrzyskie barracks, which, after its refurbishment, was also meant to become the seat of the University of Lublin. The Rector of the University, Rev. Idzi Radziszewski, was eager to cooperate. Exchanges of letters and meetings in Warsaw were initiated, and the “Draft Deed of Donation to the University of Lublin of the Erazm Majewski Prehistoric Museum in Warsaw” was created.

A combination of various factors caused delays to the implementation of the plan. One of them was it being opposed by the academic community and public opinion in Warsaw. Finally, in view of the uncertain situation in Lublin and the determined attitude of the scholars in Warsaw, at the beginning of March 1921 E. Majewski made a final decision to donate his collections to the Warsaw Scientific Society.

Резюме

Статья посвящена личности Эразма Маевского и его связям с Люблином. Особенный интерес вызывает проект профессора, касающийся передачи очень ценных археологических экспонатов в Люблин.

Археологический музей Эразма Маевского, который находился в Варшаве, поскольку вынужден был покинуть занимаемые помещения, должен был быть перенесён в другое место. Выбор пал на Люблин и этот выбор не был случайным, поскольку Э. Маевский родился в Люблине и проживал здесь на протяжении двенадцати лет. Соавтором проекта передачи коллекции в город на Бытшице была жена Э. Маевского – Люцина Маевская из Беньковских, которая также принимала активное участие в его реализации.

Музей должен был получить помещение в здании т. наз. Свентокшишских казарм, которые после ремонта должны были стать также местом расположения Люблинского университета. Ректор университета о. Идзи Бенедикт Радзишевский с радостью согласился сотрудничать. Начался обмен корреспонденцией, а в Варшаве проходили встречи; был написан „Проект дарчего акта Люблинскому университету Музея истории древностей Эразма Маевского в Варшаве”.

Стечение разных обстоятельств обусловило задержки в реализации плана. Одним из них было сопротивление научной среды и общественного мнения Варшавы. В результате, перед лицом неопределенной ситуации в Люблине и с учетом решительной позиции варшавских ученых Э. Маевский в начале марта 1921 г. принял окончательное решение о передаче своей коллекции Варшавскому научному обществу.