

Anna Marszałek*

Narodowe Centrum Nauki jako instytucja kreująca nową jakość finansowania badań podstawowych w Polsce¹

National Science Centre and its role in research funding in Poland: In this paper the author presents the National Science Centre, a government executive agency set up to fund basic research. In the first section the legal basis, organization of the Centre and role of discipline coordinators are covered. Next, funding schemes of grants, fellowships and internships, as well as peer-review procedures are discussed. In the final section the author provides general information on Centre's performances and results of its activities to date.

Słowa kluczowe: *badania podstawowe, granty badawcze, Narodowe Centrum Nauki, peer review, Polska, szkolnictwo wyższe*

Keywords: *basic research, research grants, National Science Centre, peer review, Poland, higher education*

* Doktor, Narodowe Centrum Nauki; e-mail: Anna.Marszalek@ncn.gov.pl.

Wstęp

Z dniem 1 października 2010 r. wszedł w życie pakiet ustaw mających na celu zreformowanie nauki w Polsce. Jednym z jego rezultatów jest powołanie dwóch odrębnych agencji wykonawczych Ministerstwa Nauki i Szkolnictwa Wyższego, których misją jest finansowanie badań naukowych w Polsce. W lecie 2007 r. zostało powołane Narodowe Centrum Badań i Rozwoju (NCBR) odpowiedzialne za finansowanie badań aplikacyjnych, mających bezpośrednie zastosowanie w gospodarce. Drugą agencją jest działające od marca 2011 r.

¹ Niniejszy tekst jest wyrazem przemyśleń autorki i opinie w nim zawarte nie muszą być zbieżne z polityką NCN. Artykuł ma charakter poglądowy i informacyjny, a powoływanie się na treści w nim zawarte nie jest prawnie wiążące.

w Krakowie Narodowe Centrum Nauki (NCN) przyznające środki finansowe na projekty z obszaru badań podstawowych rozumianych jako: *oryginalne prace badawcze eksperymentalne lub teoretyczne podejmowane przede wszystkim w celu zdobywania nowej wiedzy o podstawach zjawisk i obserwowalnych faktów bez nastawienia na bezpośrednie praktyczne zastosowanie lub użytkowanie*².

Oferta konkursowa NCN jest bogata i obejmuje różne typy konkursów, do których mogą aplikować podmioty wymienione w art. 10 ustawy z 30 kwietnia 2010 r. o zasadach finansowania nauki. Zostanie ona zaprezentowana oraz szeroko omówiona w niniejszym artykule. Ponadto w publikacji Autorka podejmie próbę przedstawienia dotychczasowej działalności NCN z położeniem szczególnego nacisku na rolę, jaką w procesie wyłaniania projektów pełnią koordynatorzy dyscyplin powołani na mocy ustawy z 30 kwietnia 2010 r. o Narodowym Centrum Nauki (Dz.U. nr 96, poz. 616; dalej: ustawa o NCN), których zadania wymienione są w art. 24 tej ustawy. Centrum jest stosunkowo młodą instytucją, której pracownicy stawiają sobie za cel między innymi pomoc polskim naukowcom w budowaniu ich przewagi konkurencyjnej na międzynarodowym rynku nauki³. Nie jest to zadanie łatwe, ale ambitne i długoterminowe. A jego realizacji służyć mają różne instrumenty wprowadzane przez NCN, np. wypełnianie formularza w dwóch językach – polskim i angielskim – czy panelowy system oceny wniosków.

Struktura organizacyjna Narodowego Centrum Nauki

Katalog zadań powierzonych każdej organizacji do realizacji, a przede wszystkim stopień ich wykonania oraz zapewnienie ciągłości funkcjonowania, jest uzależniony od tego, jaką dana instytucja posiada strukturę. Jak zauważają K.M. Bartol i D.C. Martin: *struktura organizacji to układ formalny relacji i mechanizmów koordynacji zaprojektowany dla potrzeb zarządzania indywidualnymi i grupowymi zadaniami w osiągnięciu wyznaczonych celów organizacji*⁴.

Należy mieć na uwadze, że struktura organizacyjna⁵:

- jest narzędziem wykorzystywanym w procesie zarządzania,
- scala składniki systemu w jedną spójną całość,

² Artykuł 2 ust. 3 ustawy z 30 kwietnia 2010 r. o zasadach finansowania nauki, Dz.U. nr 96, poz. 615; dalej: u.z.f.n.

³ Konieczność realizacji tak wytyczonego celu umotywowana jest wieloma czynnikami. Zob. szerzej A. Jajszczyk, *Siedem grzechów głównych szkolnictwa wyższego w Polsce*, „INFOS. Zagadnienia Społeczno-gospodarcze” 2008, nr 9.

⁴ [Za:] *Podstawy organizacji i zarządzania. Podejście i koncepcje badawcze*, A. Stabryła (red.), Wydawnictwo Uniwersytetu Ekonomicznego w Krakowie, Kraków 2012, s. 43.

⁵ *Ibidem*, s. 44.

- zapewnia względną równowagę wewnętrzną systemu,
- gwarantuje czasową i przestrzenną koordynację procesów zachodzących w systemie,
- zmniejsza probabilistyczny charakter systemu, zapewniając jego większą przewidywalność,
- wiąże system z jego otoczeniem zewnętrznym,
- pełni rolę adaptacyjną.

Sprawne realizowanie zadań przez Narodowe Centrum Nauki, które są określone w ustawie o NCN, jest zatem możliwe między innymi dzięki wdrożonej strukturze organizacyjnej, przedstawionej na wykresie 1.

Zaadaptowana w Narodowym Centrum Nauki struktura organizacyjna ma charakter struktury dywizjonalnej, w której wyodrębnienie poszczególnych jednostek organizacyjnych uzależnione jest od pełnionych przez nie funkcji.

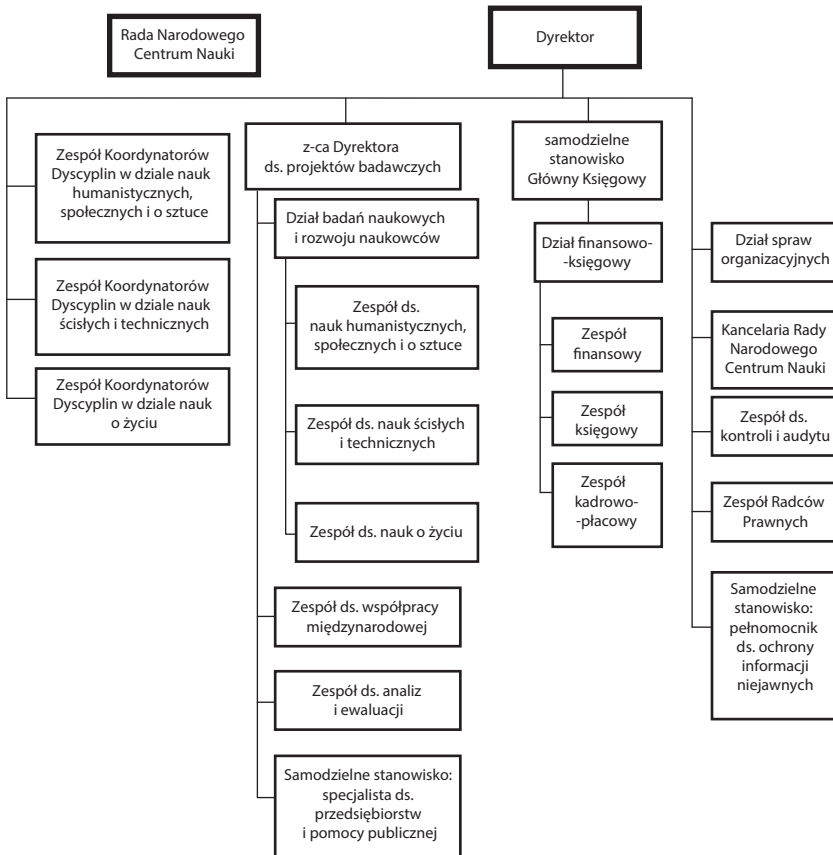
W Narodowym Centrum Nauki za obsługę konkursów oraz realizowanych na bieżąco projektów odpowiadają przede wszystkim Dział Badań Naukowych i Rozwoju Naukowców⁶ oraz zespoły koordynatorów dyscyplin (odpowiednio w dziale nauk humanistycznych, społecznych i o sztuce, nauk ścisłych i technicznych oraz nauk o życiu). Wspierane są one przez zespoły: radców prawnych, analiz i ewaluacji, kontroli i audytu, ds. współpracy międzynarodowej, a także samodzielne stanowisko specjalisty ds. przedsiębiorstw i pomocy publicznej. Finansową obsługą umów z grantobiorcami oraz rozliczaniem projektów badawczych zajmuje się Dział Finansowo-Księgowy (składający się z trzech zespołów). Pozostałe zadania wypełnia Dział Spraw Organizacyjnych odpowiedzialny między innymi za logistykę przebiegu spotkań panelowych⁷. Z kolei kancelaria Rady Narodowego Centrum Nauki (dalej: Rada NCN) odpowiada za organizację swoich comiesięcznych posiedzeń oraz za koordynację bieżących kontaktów między Biurem NCN a Radą NCN. W strukturze NCN wyodrębnione jest również samodzielne stanowisko pełnomocnika ds. ochrony informacji niejawnych.

Wymieniony podział zadań między poszczególnymi działami organizacyjnymi w Narodowym Centrum Nauki pozwala na pełną realizację wszystkich celów, do których wypełnienia został powołany.

⁶ W dziale wyodrębnione są trzy zespoły odpowiednio ds. nauk humanistycznych, społecznych i o sztuce; nauk ścisłych i technicznych oraz nauk o życiu.

⁷ W 2012 r. zostało zorganizowanych około 150 spotkań panelowych, podczas których dokonywano oceny wniosków zgłoszonych na konkursy ogłoszone przez NCN. Łączna liczba ekspertów zasiadających w panelach w 2012 r. to 793 osoby. Por. *Lista członków zespołów ekspertów oceniających wnioski w konkursach NCN w 2012 r.*, <http://www.ncn.gov.pl/aktualnosci/2012-12-21-lista-ekspertow-ncn-2012> [dostęp: 29 grudnia 2012 r.].

Wykres 1. Struktura organizacyjna Narodowego Centrum Nauki



Źródło: na podstawie *Narodowe Centrum Nauki. Wspieramy polską naukę, materiały promocyjne*, Kraków 2012, s. 5.

Rola koordynatora dyscyplin w Narodowym Centrum Nauki

W ramach zaprezentowanej struktury organizacyjnej NCN wyjątkowe miejsce zajmują koordynatorzy dyscyplin. Jest to nowa funkcja, po raz pierwszy wymieniona w ustawie o NCN. W jej art. 2 czytamy: *koordynator dyscyplin (...) odpowiada za organizację prac Zespołów Ekspertów i przeprowadzanie konkursów na realizację projektów badawczych w jednej dyscyplinie naukowej lub w grupie kilku dyscyplin naukowych.*

W Narodowym Centrum Nauki powołane zostały trzy zespoły koordynatorów dyscyplin w dziale:

- nauk humanistycznych, społecznych i o sztuce (HS),
- nauk ścisłych i technicznych (ST),
- nauk o życiu (NZ).

Ponieważ funkcja koordynatora dyscyplin jest nowa, mogą się pojawiać pytania, kim jest ta grupa osób wyłonionych w drodze konkursów ogłaszanych przez Radę NCN i w jakim celu zostali oni powołani? Koordynatorzy dyscyplin to przede wszystkim osoby mające co najmniej stopień naukowy doktora w zakresie jednej lub kilku dziedzin nauki oraz legitymujące się znacznym doświadczeniem związanym z prowadzeniem i realizacją badań naukowych. Niektórzy określają koordynatorów dyscyplin mianem menedżerów nauki – osób, które dzięki specjalistycznej wiedzy, posiadanym kompetencjom oraz doświadczeniu, a przede wszystkim zaangażowaniu, starają się pomóc polskim naukowcom w dostosowaniu się do wymogów, jakie stawia przed nimi współczesna nauka.

Pozycja koordynatora dyscyplin jest podobna do tej, którą zajmują *program officers* w National Science Foundation (NSF)⁸ czy *scientific officers* w European Research Council (ERC)⁹. Rola koordynatorów w NSF polega przede wszystkim na merytorycznej obsłudze procedury konkursowej¹⁰. Są to osoby odpowiedzialne między innymi za:

- wybór recenzentów i panelistów¹¹ powoływanych do oceny wniosków,
- organizację spotkań zespołów ekspertów (czasami pełnią oni również rolę ich przewodniczących),
- komunikowanie się z wnioskodawcami.

W Narodowym Centrum Nauki koordynatorzy dyscyplin mają do spełnienia zadania, które precyzuje art. 24 pkt 1 ustawy o NCN. Są nimi:

⁸ NSF to amerykańska agencja rządowa, finansująca badania podstawowe, działająca od 1950 r., <http://www.nsf.gov/about/> [dostęp: 26 stycznia 2013 r.].

⁹ ERC to europejska agencja grantodawcza, finansująca najwyższej jakości pionierskie badania we wszystkich dziedzinach nauki. Pierwsze konkursy były przez nią ogłoszone w 2007 r., <http://erc.europa.eu/about-erc/history> [dostęp: 26 stycznia 2013 r.].

¹⁰ Por. M. Lamont, *How Professors Think: Inside the Curious World of Academic Judgement*, Harvard University Press 2009, s. 28 i n.

¹¹ Koordynatorzy w NSF dokonują również ich oceny poprzez eliminację tych, którzy przedstawiają nierzetelne opinie lub zachowują się nieprofesjonalnie podczas spotkań panelowych.

- organizowanie i przeprowadzanie konkursów na finansowanie badań podstawowych,
- organizowanie prac zespołów ekspertów powołanych do oceny wniosków złożonych w konkursach,
- upowszechnianie w środowisku naukowym informacji o przeprowadzanych konkursach,
- analiza złożonych wniosków pod względem formalnym,
- ocena rzetelności i bezstronności opinii przygotowanych przez ekspertów,
- przedkładanie dyrektorowi do zatwierdzenia list rankingowych przygotowanych przez zespoły ekspertów,
- realizacja innych zadań zleconych przez dyrektora.

Jednym z podstawowych zadań koordynatorów dyscyplin jest ogłaszanie, organizowanie i przeprowadzanie następujących konkursów: Opus, Preludium, Sonata, Sonata Bis, Maestro, Harmonia, Fuga, Etiuda i Symfonia¹². Sprawne przeprowadzenie konkursów na finansowanie projektów badawczych stanowi istotę pracy każdego koordynatora dyscyplin. Rozpoczyna się ona od analizy formalnej każdego wniosku składanego w konkursach. Następnie koordynatorzy dyscyplin – za pomocą dostępnych narzędzi teleinformatycznych – organizują pracę zespołów ekspertów powołanych, na mocy uchwał Rady NCN, dla każdego z dwudziestu pięciu paneli dziedzinowych lub dla paneli interdyscyplinarnych, w zależności od charakteru konkursu. W każdym panelu uczestniczy od kilku do kilkunastu ekspertów (ich liczba zależy od liczby wniosków, które napłynęły do danej edycji konkursu). Nazwiska wszystkich członków zespołów ekspertów, które ukończyły prace w danym roku, są podane do publicznej wiadomości pod koniec roku kalendarzowego¹³. Uczestnicy paneli obradują dwa dni. W ich trakcie eksperci oprócz prowadzenia ożywionych – a niejednokrotnie burzliwych – dyskusji nad wszystkimi wnioskami zakwalifikowanymi do danego etapu oceny, wymieniają również uwagi związane z całym systemem oceny wniosków, które następnie mogą zostać wykorzystane przez Radę NCN do udoskonalania już istniejących procedur konkursowych.

Do zadań koordynatorów należy również monitorowanie rzetelności i bezstronności opinii sporządzanych przez ekspertów na pierwszym

¹² Organem kompetentnym do ogłoszenia konkursów: Fuga (staże podoktorskie) oraz Etiuda (stypendia doktorskie) jest Rada NCN.

¹³ Por. *Lista członków zespołów ekspertów oceniających wnioski w konkursach NCN w 2012 r.*, <http://www.ncn.gov.pl/aktualnosci/2012-12-21-lista-ekspertow-ncn-2012> [dostęp: 29 grudnia 2012 r.].

etapie oceny lub – na drugim etapie oceny – recenzentów zewnętrznych (w wielu przypadkach zagranicznych). Te projekty, które zakwalifikują się do finansowania, są umieszczane na listach rankingowych, przedkładanych dyrektorowi NCN do zatwierdzenia przez koordynatorów dyscyplin.

Warto tu zwrócić uwagę na jedno szczególne uprawnienie koordynatorów dyscyplin – mają oni prawo, po konsultacji z właściwym zespołem ekspertów, do zmiany pozycji poszczególnych projektów na liście rankingowej. W krótkiej historii NCN nie zdarzyła się jeszcze sytuacja, w której skorzystano z tej możliwości, niemniej uprawnienie to świadczy o szczególnej roli koordynatorów w procesie oceny wniosków – pełnią oni pieczę nad szeroko rozumianą prawidłowością jego przebiegu.

Aby wykonać swoje zadania, zespół koordynatorów ściśle współpracuje z pracownikami Działu Badań Naukowych i Rozwoju Naukowców, którzy zajmują się obsługą administracyjną projektów. Natomiast organizacja spotkań panelowych zespołów ekspertów nie byłaby możliwa bez sprawnej działalności Działu Spraw Organizacyjnych oraz Zespołu ds. Teleinformatycznych dbającego o bezproblemowe funkcjonowanie łączy informatycznych.

Ponadto koordynatorzy dyscyplin wykonują wiele innych prac związanych z procedowaniem już trwających projektów, które zostały przekazane NCN z Ministerstwa Nauki i Szkolnictwa Wyższego, a także tych, które zostały zakwalifikowane do finansowania w ramach konkursów ogłoszonych przez NCN. Istotna część ich obowiązków związana jest z współpracą międzynarodową przez aktywne uczestnictwo w radach naukowych (*Network Board*) lub zarządzających (*Management Team*) europejskich konsorcjów (np. HERA lub NORFACE) – których członkiem jest Narodowe Centrum Nauki – ogłaszających międzynarodowe konkursy na projekty badawcze.

Działający w trzech zespołach koordynatorzy dyscyplin są „zjednoczeni w różnorodności”¹⁴. Swoje zadania wykonują w ramach dwudziestu pięciu wyodrębnionych paneli dyscyplin obejmujących szerokie spektrum zagadnień, począwszy od wiedzy o przeszłości, przez genetykę, a skończywszy na astronomii i badaniach kosmicznych. Koordynatorom przyświeca wspólny cel: umożliwienie prowadzenia na wysokim poziomie badań podstawowych w obrębie tych wszystkich dziedzin. Są oni w Narodowym Centrum Nauki właśnie po to i aż po to.

¹⁴ Jest to motto Unii Europejskiej.

Oferta konkursowa Narodowego Centrum Nauki

Do funkcjonowania w realiach gospodarki opartej na wiedzy muszą się dopasować jej wszyscy uczestnicy. Szeroko rozumiane ośrodki akademickie oraz jednostki badawcze są tym miejscem, gdzie zostaje odkrywana oraz poddawana interpretacji wiedza – nadrzędny zasób każdej organizacji uczącej się. Misja uczelni – pełniących rolę swoistego akceleratora dokonujących się przemian natury ekonomicznej, technologicznej czy społecznej – wypełniana jest przez prowadzenie działalności zarówno w sferze edukacyjnej, jak i naukowo-badawczej. Wszelkie odkrycia powstają dzięki wzajemnemu przepływowi myśli i doświadczeń, i choć początkowo są one dokonywane w zaciszu laboratoriów czy przy biurkach badaczy, to, aby mogły służyć większej grupie osób, muszą ujrzeć światło dzienne. Wiedza jest bowiem tym zasobem, którego rozwój jest warunkowany wzajemną wymianą. Narodowe Centrum Nauki jest tym miejscem, które to umożliwia dzięki bogatej ofercie konkursowej adresowanej do szerokiego grona badaczy (por. tabela 1).

Tabela 1. Charakterystyka oferty konkursowej Narodowego Centrum Nauki (stan na 26 maja 2013 r.)

Nazwa konkursu	Rozszerzona nazwa konkursu	Kto może składać projekty badawcze	Czas realizacji projektu badawczego	Minimalna i maksymalna wartość projektu badawczego	Unormowania dodatkowe
Opus	konkurs na projekty badawcze, w tym finansowanie zakupu lub wytworzenia aparatury naukowo-badawczej niezbędnej do realizacji tych projektów	każdy naukowiec, niezależnie od posiadanego stopnia naukowego	minimalny czas realizacji: 12 m-cy, maksymalny czas realizacji: 36 m-cy	brak	brak
Preludium	konkurs na projekty badawcze realizowane przez osoby rozpoczynające karierę naukową niemające stopnia naukowego doktora	osoby niemające stopnia naukowego doktora	minimalny czas realizacji: 12 m-cy, maksymalny czas realizacji: 36 m-cy	50 tys. zł (12 m-cy) 100 tys. zł (24 m-ce) 150 tys. zł (36 m-cy)	<ul style="list-style-type: none"> maksymalna liczba osób zaangażowanych w realizację projektu: 3 (kierownik, promotor lub opiekun naukowy, wykonawca) w zespole projektowym może być tylko jeden pracownik naukowy mający stopień naukowy doktora habilitowanego lub tytuł naukowy (promotor lub opiekun naukowy) dopuszcza się zakup aparatury naukowo-badawczej, której całkowity koszt nie przekracza wysokości 30% wnioskowanych środków, promotor lub opiekun naukowy nie może być beneficjentem środków finansowych przyznanych w ramach grantu temat grantu nie musi być związany z przygotowanią rozprawą doktorską uzyskanie stopnia naukowego doktora nie jest równoznaczne z zakończeniem realizacji projektu badawczego
Sonata	konkurs na projekty badawcze realizowane przez osoby rozpoczynające karierę naukową mające stopień naukowy doktora	osoby, które nie wcześniej niż 5 lat przed rokiem wystąpienia z wnioskiem uzyskały stopień naukowy doktora ¹	minimalny czas realizacji: 12 m-cy, maksymalny czas realizacji: 36 m-cy	brak	<ul style="list-style-type: none"> wśród osób realizujących projekt może być, oprócz kierownika projektu, co najwyżej jeden pracownik naukowy mający stopień naukowy doktora habilitowanego lub tytuł naukowy, ale wyłącznie jako współpracownik spoza podmiotu zatrudniającego kierownika projektu
Sonata bis	konkurs na projekty badawcze mające na celu powołanie nowego zespołu naukowego	osoby mające stopień naukowy lub tytuł naukowy, które uzyskały stopień naukowy doktora w okresie od 2 do 12 lat przed rokiem wystąpienia z wnioskiem ²	minimalny czas realizacji: 36 m-cy, maksymalny czas realizacji: 60 m-cy ³	do 1,5 mln zł na cały okres 60 m-cy	<ul style="list-style-type: none"> zasadniczym celem projektu jest powołanie nowego zespołu badawczego składającego się z osób nieposiadających stopnia naukowego doktora habilitowanego lub tytułu naukowego (warunek ten nie dotyczy kierownika projektu), w tym nowo zatrudnionych, które dotychczas nie współpracowały ze sobą jako odrębny zespół przy realizacji projektów badawczych finansowanych na drodze konkursowej kierownik projektu przedstawi oświadczenie podmiotu o zakresie jego zaangażowania w realizację projektu badawczego

Nazwa konkursu	Rozszerzona nazwa konkursu	Kto może składać projekty badawcze	Czas realizacji projektu badawczego	Minimalna i maksymalna wartość projektu badawczego	Unormowania dodatkowe
Maestro	konkurs na projekty badawcze dla doświadczonych naukowców mające na celu realizację pionierskich badań naukowych, w tym interdyscyplinarnych, ważnych dla rozwoju nauki, wykraczających poza dotychczasowy stan wiedzy, których efektem mogą być odkrycia naukowe	doświadczony naukowiec spełniający kryteria określone w ogłoszeniu o konkursie	minimalny czas realizacji: 36 m-cy, maksymalny czas realizacji: 60 m-cy ⁴	1–3 mln dla grupy nauk ścisłych i technicznych (NT) i nauk o życiu (NZ) 500 tys. – 3 mln zł dla grupy Nauk Humanistycznych, Społecznych i o Sztuce (HS)	<ul style="list-style-type: none"> realizacja pionierskich, interdyscyplinarnych badań mających znaczący wpływ na rozwój nauki tworzenie nowych, peldoatowych miejsc pracy dla przynajmniej jednej osoby ze stopniem naukowym doktora (stanowiska typu <i>post-doc</i>) oraz przynajmniej jednego doktoranta
Harmonia	konkurs na projekty badawcze realizowane w ramach współpracy międzynarodowej	jednostki naukowe, konsorcja, sieci naukowe, centra naukowo-przemysłowe, przedsiębiorcy prowadzący badania naukowe, nie mogą brać udziału osoby fizyczne	minimalny czas realizacji: 12 m-cy, maksymalny czas realizacji: 36 m-cy	brak	<ul style="list-style-type: none"> projekty badawcze realizowane w ramach współpracy międzynarodowej z partnerem lub partnerami z zagranicznych instytucji naukowych (do wniosku należy dołączyć dokument określający ramy współpracy między zainteresowanymi stronami) projekty badawcze realizowane w ramach programów lub inicjatyw międzynarodowych ogłaszanych we współpracy dwu- lub wielostronnej (należy dołączyć dokument potwierdzający udział w programie lub inicjatywie międzynarodowej) oraz dokument określający ramy współpracy między zainteresowanymi stronami) projekty badawcze realizowane przy wykorzystaniu przez polskie zespoły badawcze wielkich międzynarodowych urządzeń badawczych (należy dołączyć dokument potwierdzający możliwość wykorzystania tych urządzeń) z projektu nie mogą być finansowane zadania badawcze realizowane przez zagraniczną instytucję naukową oraz powiązane z tym wynagrodzenia dla partnerów i wykonawców zagranicznych nie jest możliwy zakup aparatury naukowo-badawczej projekty nie mogą podlegać współfinansowaniu z zagranicznych środków finansowych

Nazwa konkursu	Rozszerzona nazwa konkursu	Kto może składać projekty badawcze	Czas realizacji projektu badawczego	Minimalna i maksymalna wartość projektu badawczego	Unormowania dodatkowe
Etiuda	konkurs na stypendia doktorskie	osoby niemające stopnia naukowego doktora, które przygotowują rozprawę doktorską i mają wszczyć przewód doktorski w polskich jednostkach naukowych	maksymalnie 12 m-cy	<ul style="list-style-type: none"> • stypendium w wysokości 3 tys. zł/m-c • zryczałtowana kwota w wysokości 9 tys. zł (skorygowana o procentowy wskaźnik korekcyjny dla danego kraju⁷) na pokrycie kosztów związanych z pobytem w zagranicznym ośrodku naukowym • zryczałtowana kwota w wysokości od 1 do 10 tys. zł na pokrycie kosztów podróży do wybranego ośrodka naukowego (miejsca odbycia stażu zagranicznego)⁶ 	<ul style="list-style-type: none"> • badania prowadzone w ramach przygotowywanej rozprawy doktorskiej obejmują badania podstawowe • odbycie stażu trwającego od 3 do 6 m-cy w zagranicznym ośrodku naukowym • staż w zagranicznym ośrodku naukowym finansowany jest w okresie pobierania stypendium doktorskiego bądź w ciągu 12 m-cy po zakończeniu wypłacania tego stypendium (w przeciwnym razie nastąpi zwrot całości środków przekazanych przez NCN) • osoba, której zostanie przyznane stypendium doktorskie, zobowiązuje się do uzyskania stopnia naukowego doktora w terminie do 12 m-cy po zakończeniu pobierania stypendium (w przeciwnym razie musi zwrócić całość środków przekazanych przez NCN) • termin rozpoczęcia finansowania stypendiów doktorskich przypada na dzień 1 października 2013 r.⁷ • do wniosku należy dołączyć: <ul style="list-style-type: none"> – uchwałę rady jednostki organizacyjnej o wszczęciu przewodu doktorskiego osoby ubiegającej się o stypendium – dokument potwierdzający zgodę zagranicznego ośrodka naukowego na odbycie stażu (w języku angielskim)

Nazwa konkursu	Rozszerzona nazwa konkursu	Kto może składać projekty badawcze	Czas realizacji projektu badawczego	Minimalna i maksymalna wartość projektu badawczego	Unormowania dodatkowe
Fuga	konkurs na staże krajowe po uzyskaniu stopnia naukowego doktora	<ul style="list-style-type: none"> osoby fizyczne, które w ciągu 5 lat przed wystąpieniem z wnioskiem uzyskały stopień naukowy doktora⁸ i chcą podjąć pracę w jednostce badawczej znajdującej się w innym województwie osoby nieposiadające stopnia naukowego doktora, o ile stan zaawansowania rozprawy doktorskiej pozwała na uzyskanie przez nie stopnia doktora w terminie sprecyzowanym w ogłoszeniu o konkursie⁹ 	minimalny czas realizacji: 12 m-cy, maksymalny czas realizacji: 36 m-cy	wysokość wyngrodzenia w ramach stażu podoktorskiego: <ul style="list-style-type: none"> 9 tys. zł / m-c (od 1 do 12 m-cy trwania stażu)¹⁰, 10 tys. zł / m-c (od 13 do 24 m-cy trwania stażu), 11 tys. zł / m-c (od 25 do 36 m-cy trwania stażu) jednostka przyjmująca może otrzymać środki na wykonanie przez wnioskodawcę badań naukowych ¹¹ : <ul style="list-style-type: none"> do 24 tys. zł (w ramach paneli HS), do 72 tys. zł (w ramach paneli NZ I ST) na każde pełne 12 m-cy odbywania przez wnioskodawcę stażu podoktorskiego jednostka przyjmująca otrzymuje 1 tys. zł brutto / m-c na każdego stażystę w celu zorganizowania mu stanowiska pracy (udostępnienie pomieszczeń, aparatury, obsługi finansowo-administracyjnej)	• celem jest promowanie mobilności wśród naukowców oraz zachęcanie do nawiązywania współpracy z krajowymi jednostkami badawczymi • badania planowane do przeprowadzenia w ramach otrzymanego stażu mają charakter badań podstawowych • wskazanie opiekuna naukowego w jednostce przyjmującej • zgoda jednostki przyjmującej ¹² na odbycie stażu (w formie oświadczenia) • stażysta jest zatrudniany na pełnym etacie w jednostce przyjmującej (w jednostce macierzystej musi albo zrezygnować z zatrudnienia, albo otrzymać urlop bezpłatny na czas realizacji stażu) • wnioskodawca nie jest kierownikiem projektu badawczego zzonego w innych konkursach NCN lub w projekcie badawczym NCN realizowanym w trakcie trwania stażu podoktorskiego • termin rozpoczęcia stażu podoktorskiego powinien mieścić się w okresie od 1 września do 1 listopada 2013 r. włącznie ¹³ • stażysta może w okresie odbywania stażu wystąpić z wnioskiem o finansowanie projektu badawczego przez NCN pod warunkiem rezygnacji z wynagrodzenia w tym projekcie (w okresie odbywania stażu) • do wniosku należy dołączyć: <ul style="list-style-type: none"> co najmniej dwa listy referencyjne w języku polskim lub angielskim kopię dyplomu lub potwierdzenia uzyskania stopnia naukowego doktora lub oświadczenie promotora pracy doktorskiej albo zaświadczenie właściwej jednostki naukowej o przewidywanym terminie nadania stopnia naukowego doktora (dotyczy osób, które mają zaawansowaną rozprawę doktorską zgodnie z pkt. 1.3. ogłoszenia o konkursie Fuga 2) aktualną wersję rozprawy doktorskiej (w formie załącznika elektronicznego)

Nazwa konkursu	Rozszerzona nazwa konkursu	Kto może składać projekty badawcze	Czas realizacji projektu badawczego	Minimalna i maksymalna wartość projektu badawczego	Unormowania dodatkowe
Symfonia	konkurs na międzydziedzinowe projekty badawcze	jednostka naukowa lub konsorcjum naukowe (wnioskodawcy) kierownikiem międzydziedzinowego projektu może być osoba ze stopniem co najmniej doktora, która w przeciągu ostatnich 10 lat przed datą wystąpienia z wnioskiem kierowała realizacją co najmniej dwóch projektów badawczych wyłonionych na drodze ogólnokrajowych lub międzynarodowych konkursów	minimalny czas realizacji: 36 m-cy, maksymalny czas realizacji: 60 m-cy ¹⁴	od 2 do 7 mln zł	<p>Unormowania dodatkowe</p> <ul style="list-style-type: none"> międzydziedzinowe projekty badawcze muszą obejmować przynajmniej dwa spośród wymienionych obszarów: nauki humanistyczne, społeczne i o sztuce, nauki o życiu, nauki ścisłe i techniczne cel: realizacja międzydziedzinowych badań podstawowych prowadzonych przez współpracujące ze sobą zespoły naukowe i indywidualnych badaczy, które służą rozwiązywaniu ważnych problemów naukowych w jednym obszarze przy wykorzystaniu instrumentarium dostępnego w ramach innego obszaru oprócz kierownika projektu mogą występować również: <ul style="list-style-type: none"> kierownicy zespołów naukowych indywidualni uczeni (niezatrudnieni w żadnym z wnioskujących podmiotów), którzy mogą być liderami polskich lub zagranicznych zespołów naukowych łącznie liczba kierowników i partnerów nie może przekraczać czterech tworzenie nowych, pełnoetatowych miejsc pracy dla przynajmniej dwóch osób ze stopniem naukowym doktora (stanowiska typu post-doc) oraz przynajmniej czterech doktorantów koszty pośrednie nie mogą przekraczać 20% wnioskowanych kosztów bezpośrednich z wyłączeniem kosztów aparatury do wniosku należy dołączyć: <ul style="list-style-type: none"> szczegółowy opis projektu badawczego w języku angielskim (do 30 stron) porozumienie o współpracy przy realizacji międzydziedzinowego projektu badawczego (wnioskodawca – jednostka naukowa) lub umowę o utworzenie konsorcjum (wnioskodawca – konsorcjum) listy intencyjne partnera/ów zaangażowanych do projektu

¹ Do tego okresu nie wlicza się urlopów macierzyńskich lub wychowawczych przyznawanych na zasadach sprecyzowanych w Kodeksie pracy.

² Do tego okresu nie wlicza się urlopów macierzyńskich lub wychowawczych przyznawanych na zasadach sprecyzowanych w Kodeksie pracy.

³ W pierwszym etapie zapewnione jest finansowanie na okres 36 m-cy realizacji projektu. Warunkiem przedłużenia finansowania o dalsze 24 m-ce jest pozytywna ocena realizacji projektu w okresie pierwszych 30 m-cy dokonana przez zespół ekspertów.

⁴ Jak wyżej.

⁵ Por. http://www.ncn.gov.pl/sites/default/files/pliki/uchwaly-rady/2012/uchwala100_2012-zal1.pdf [dostęp: 10 stycznia 2013 r.].

- 6 Por. wysokość kwot zryczałtowanych przyznawanych na pokrycie wydatków związanych z podróżami z podróżyami osoby odbywającej staż w zagranicznym ośrodku naukowym w ramach konkursu Etiuda 1, http://www.ncn.gov.pl/sites/default/files/pilki/uchwaly-rady/2012/uchwala100_2012-zal2.pdf [dostęp: 12 stycznia 2013 r.].
- 7 Dla konkursu Etiuda 1 ogłoszonego w dniu 15 grudnia 2012 r.
- 8 Do tego okresu nie wlicza się urlopów macierzyńskich lub wychowawczych przyznawanych na zasadach sprecyzowanych w Kodeksie pracy.
- 9 W przypadku konkursu Fuga 2 jest to do dnia 30 czerwca 2013 r.
- 10 Wymienione kwoty (9 tys. zł, 10 tys. zł i 11 tys. zł) obejmują wszystkie obowiązujące obciążenia, które zostały narzucone na pracodawcę z tytułu zatrudnienia stażysty, składki i podatek potrącane z wynagrodzenia stażysty oraz jego uposażenie netto. Por. *Ogłoszenie w sprawie konkursu FUGA 2*, <http://www.ncn.gov.pl/ogloszenia/konkursy/fuga-15-12-2012> [dostęp: 12 stycznia 2013 r.].
- 11 Np. pokrycie kosztów uczestnictwa w konferencjach naukowych, zakupu książek, odczynników i materiałów, drobnego sprzętu komputerowego, laboratoryjnego, biurowego, kosztów zleczanych usług obcych. Z tych środków wnioskodawca nie może pobierać dodatkowego wynagrodzenia. Por. *Ogłoszenie w sprawie konkursu FUGA 2*, <http://www.ncn.gov.pl/ogloszenia/konkursy/fuga-15-12-2012> [dostęp: 12 stycznia 2013 r.].
- 12 Musi ona spełniać wszystkie wymienione warunki: znajduje się w innym województwie niż to, w którym wnioskodawca ukończył lub odbywa studia trzeciego stopnia (studia doktoranckie); nie jest zlokalizowana w województwie, w którym znajduje się ośrodek akademicki; w którym wnioskodawca uzyskał lub uzyska stopień naukowy doktora; nie jest zlokalizowana w województwie, w którym wnioskodawca jest zatrudniony na podstawie umowy o pracę; nie była miejscem zatrudnienia wnioskodawcy na podstawie umowy o pracę w okresie po 15 marca 2009 r. Por. *Ogłoszenie w sprawie konkursu FUGA 2*, <http://www.ncn.gov.pl/ogloszenia/konkursy/fuga-15-12-2012> [dostęp: 12 stycznia 2013 r.].
- 13 Dla konkursu Fuga 2 ogłoszonego w dniu 15 grudnia 2012 r.
- 14 W pierwszym etapie zapewnione jest finansowanie na okres 36 m-cy realizacji projektu. Warunkiem przedłużenia finansowania o dalsze 24 m-ce jest pozytywna ocena realizacji projektu w okresie pierwszych 30 m-cy dokonana przez zespół ekspertów.
- Źródło: na podstawie *Narodowe Centrum Nauki. Wspieramy polską naukę, materiały promocyjne*, Kraków 2012, s. 10–13, oraz informacji dostępnych na stronie internetowej Narodowego Centrum Nauki.

Procedura oceny wniosków składanych do Narodowego Centrum Nauki

Wnioski są składane w odpowiedzi na konkursy ogłaszane przez Narodowe Centrum Nauki, których harmonogram znajduje się na stronie internetowej NCN¹⁵. Zgodnie z art. 29 ustawy o NCN wniosek składa się w języku polskim i w języku angielskim. Wnioskodawca jest zobligowany do zarejestrowania się w systemie OSF (Obsługa Strumieni Finansowania) i wypełnienia odpowiedniego formularza wniosku. Kluczową rolę odgrywa wybór panelu dziedzinowego, do którego składany jest wniosek. Rada Narodowego Centrum Nauki wyodrębniła 25 paneli dziedzinowych, które pokrywają tematycznie cały obszar badań naukowych (tabela 2).

Tabela 2. Panele dziedzinowe Narodowego Centrum Nauki

Panele Narodowego Centrum Nauki*
<p style="text-align: center;">Nauki humanistyczne, społeczne i o sztuce (6 paneli)</p> <p>HS 1 – Fundamentalne pytania o naturę człowieka i otaczającej go rzeczywistości HS 2 – Kultura i twórczość kulturowa HS 3 – Wiedza o przeszłości HS 4 – Jednostka, instytucje, rynki HS 5 – Normy i władza HS 6 – Człowiek i życie społeczne</p>
<p style="text-align: center;">Nauki ścisłe i techniczne (10 paneli)</p> <p>ST 1 – Nauki matematyczne ST 2 – Podstawowe składniki materii ST 3 – Fizyka fazy skondensowanej ST 4 – Chemia analityczna i fizyczna ST 5 – Synteza i materiały ST 6 – Informatyka i technologie informacyjne ST 7 – Inżynieria systemów i telekomunikacji ST 8 – Inżynieria procesów i produkcji ST 9 – Astronomia i badania kosmiczne ST 10 – Nauki o Ziemi</p>
<p style="text-align: center;">Nauki o życiu (9 paneli)</p> <p>NZ 1 – Podstawowe procesy życiowe na poziomie molekularnym NZ 2 – Genetyka, genomika NZ 3 – Biologia na poziomie komórki NZ 4 – Biologia na poziomie tkanek, narządów, organizmów NZ 5 – Choroby niezakaźne ludzi i zwierząt NZ 6 – Immunologia i choroby zakaźne ludzi i zwierząt NZ 7 – Zdrowie publiczne NZ 8 – Podstawy wiedzy o życiu na poziomie środowiskowym NZ 9 – Podstawy stosowanych nauk o życiu</p>

* Nazwy paneli uzupełnione są o pomocnicze określenia identyfikujące (POI), których liczba różni się w zależności od konkretnego panelu.

Źródło: na podstawie załącznika nr 1 do uchwały Rady NCN nr 97/2012 z 13 grudnia 2012 r.

¹⁵ Por. *Harmonogram konkursów*, <http://www.ncn.gov.pl/finansowanie-nauki/konkursy/harmonogram> [dostęp: 17 maja 2013 r.].

Wszystkie wnioski składane do NCN muszą spełniać podstawowe warunki, które zostały zaprezentowane w ramce poniżej.

Podstawowe warunki, jakie muszą spełniać wnioski składane do Narodowego Centrum Nauki

1. Wniosek powinien dotyczyć **badania podstawowych**, których definicja znajduje się w art. 2 ust. 3 pkt a u.z.f.n.
2. Zadania badawcze objęte wnioskiem **nie mogą być finansowane z innych źródeł**.
3. Wnioskodawcami mogą być:
 - a) jednostki naukowe,
 - b) konsorcja naukowe,
 - c) sieci naukowe i jednostki organizacyjne uczelni niebędące podstawowymi jednostkami organizacyjnymi,
 - d) centra naukowo-przemysłowe,
 - e) centra naukowe Polskiej Akademii Nauk, centra naukowe uczelni,
 - f) biblioteki naukowe,
 - g) przedsiębiorcy mający status centrum badawczo-rozwojowego w rozumieniu ustawy z 30 maja 2008 r. o niektórych formach wspierania działalności innowacyjnej,
 - h) jednostki organizacyjne mające osobowość prawną i siedzibę na terytorium Rzeczypospolitej Polskiej,
 - i) osoby fizyczne,
 - j) przedsiębiorcy prowadzący badania naukowe w innej formie organizacyjnej, chyba że warunki szczegółowe konkursu stanowią inaczej.
4. Jeżeli w ramach konkursu jest dopuszczalny zakup aparatury naukowo-badawczej, to cena jednostkowego aparatu naukowo-badawczego **nie może przekraczać wartości** odpowiednio:
 - **150 000 zł** w dziale nauk humanistycznych, społecznych i o sztuce,
 - **500 000 zł** w dziale nauk ścisłych i technicznych oraz w dziale nauk o życiu.
5. Koszty pośrednie realizacji projektu **nie mogą przekraczać 30%*** zaplanowanych kosztów bezpośrednich, z wyłączeniem kosztów aparatury. W trakcie realizacji projektu wysokość kosztów pośrednich **nie może ulec zwiększeniu**.

* Wyjątkiem jest konkurs Symfonia, gdzie koszty pośrednie nie mogą przekraczać 20% kosztów bezpośrednich z wyłączeniem kosztów aparatury.

Źródło: jak pod wykresem 1, s. 9.

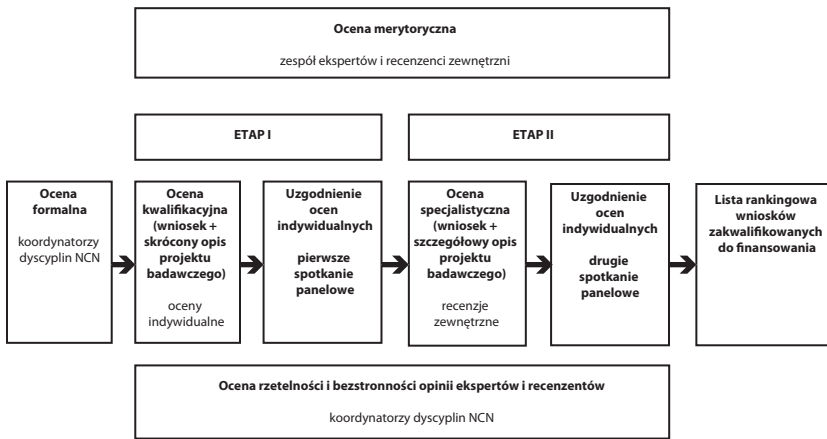
Dodatkowo wnioskodawcy muszą pamiętać, że każdy konkurs ma specyficzne szczegółowe wytyczne i unormowania, które są każdorazowo precyzowane w ogłoszeniach publikowanych na stronie <http://www.ncn.gov.pl/finansowanie-nauki/konkursy>.

Przed datą zakończenia naboru należy przesłać wniosek do Narodowego Centrum Nauki zarówno w wersji elektronicznej (przez system OSF), jak również papierowej¹⁶.

Aby otrzymać finansowanie, każdy złożony w NCN wniosek musi przejść tę samą ścieżkę oceny (por. wykres 2).

¹⁶ Szczegółowe informacje na temat przesyłania wniosków znajdują się w ogłoszeniach o konkursie oraz w *Regulaminie przyznawania środków na realizację zadań finansowanych przez Narodowe Centrum Nauki w zakresie projektów badawczych, staży po uzyskaniu stopnia naukowego doktora oraz stypendiów doktorskich*, załącznik nr 3 do uchwały Rady NCN nr 22/2013 z 14 lutego 2013 r.

Wykres 2. Proces oceny wniosków w Narodowym Centrum Nauki



Źródło: jak pod wykresem 1, s. 18.

Koordynatorzy dyscyplin dokonują formalnej oceny wniosków, która polega na weryfikacji kompletności złożonego wniosku oraz spełnienia przez niego wymogów sprecyzowanych w ogłoszeniu o konkursie.

Po pozytywnym przejściu oceny formalnej wniosek jest kierowany do oceny merytorycznej, która przebiega dwuetapowo i oparta jest na systemie *peer review*, zgodnie z którym dany projekt oceniany jest przez wybranych recenzentów będących specjalistami w danej dziedzinie. Ta metoda oceny jakości przedłożonej koncepcji badawczej jest z powodzeniem realizowana przez instytucje grantodawcze i czasopisma naukowe¹⁷. Istnieje kilka odmian tego systemu oceny, przy wyróżnianiu których bierze się pod uwagę jawność zarówno osoby ocenianej, jak i oceniającej¹⁸:

- pojedyncza ślepa recenzja (*single-blind review*) – autor artykułu, projektu badawczego jest znany recenzentom, którzy z kolei pozostają anonimowi,
- podwójna ślepa recenzja (*double-blind review*) – tożsamość autora artykułu, projektu badawczego jest nieznaną osobom go oceniającym, podobnie jak nieujawniane są nazwiska recenzentów,

¹⁷ Po raz pierwszy ten system oceny artykułów naukowych został wprowadzony w czasopiśmie „Medical Essays and Observations” wydawanym przez Towarzystwo Królewskie w Edynburgu począwszy od 1731 roku. Por. A. Birukou et al., *Alternatives to peer review: novel approaches for research evaluation*, „Frontiers in Computational Neuroscience” 2001, vol. 5, s. 2.

¹⁸ *Ibidem*, s. 1.

- jawna recenzja (*open peer review*) – nazwiska osób oceniających i ocenianych są znane.

W NCN zastosowano pierwszy rodzaj recenzji (pojedyncza ślepa recenzja), między innymi z uwagi na fakt, że istotną komponentą ewaluacji projektu jest ocena dorobku naukowego jego kierownika (której waga w niektórych konkursach dochodzi nawet do 50% – np. Maestro), a ujawnienie wnioskodawcy nazwiska oceniającego jest niemożliwe ze względu na art. 15 ust. 3 u.z.f.n.

W pierwszej fazie każdy wniosek wysyłany jest do dwóch członków powołanego na dany konkurs zespołu ekspertów, którzy na podstawie informacji zawartych we wniosku oraz skróconego opisu projektu¹⁹ sporządzają oceny indywidualne. Następnie na pierwszym posiedzeniu zespołu ekspertów dokonywane są – w wyniku dyskusji – uzgodnienia ocen wszystkich analizowanych wniosków. Efektem prac zespołu ekspertów jest sklasyfikowanie wniosków i skierowanie do drugiego etapu oceny merytorycznej tych znajdujących się na najwyższych pozycjach listy rankingowej, których: *łączna kwota planowanych nakładów nie powinna przekraczać dwukrotnej wysokości środków finansowych przeznaczonych przez Radę na realizację projektów w ramach danego panelu lub grup paneli w ramach komisji Rady*²⁰. Podczas drugiego etapu oceny merytorycznej zakwalifikowane wnioski są wysyłane do recenzentów zewnętrznych²¹, którzy na podstawie informacji zawartych we wniosku oraz szczegółowego opisu projektu²² wykonują ocenę specjalistyczną. Podczas drugiego posiedzenia zespołu ekspertów formułowana jest lista rankingowa wniosków zakwalifikowanych do finansowania. Sporządzana jest ona w wyniku toczących się podczas spotkania panelowego merytorycznych dyskusji. Lista rankingowa jest przyjmowana przez zespół ekspertów w drodze głosowania.

Podczas dwóch etapów oceny merytorycznej koordynatorzy dyscyplin dokonują analizy rzetelności i bezstronności przygotowywanych opinii zarówno przez ekspertów, jak i recenzentów zewnętrznych.

Zgodnie z art. 11 ust. 4 ustawy o NCN dyrektor NCN zatwierdza przedłożone przez koordynatora dyscyplin listy rankingowe.

¹⁹ Opracowanego w języku polskim i liczącego do 5 stron standardowego maszynopisu.

²⁰ Por. *Regulamin przyznawania środków na realizację zadań finansowanych przez Narodowe Centrum Nauki w zakresie projektów badawczych*, op. cit., s. 4.

²¹ Narodowe Centrum Nauki dąży do stałego zwiększania liczby recenzentów zagranicznych oceniających wnioski na II etapie.

²² Sporządzonego w języku angielskim i liczącego do 15 stron standardowego maszynopisu.

Tabela 3. Kryteria obowiązujące przy ocenie wniosków w konkursach ogłaszanych przez koordynatorów dyscyplin

Kryterium	Opus	Preludium	Sonata	Sonata bis	Maestro	Harmonia	Symfonia
spełnianie kryterium badań podstawowych	x	x	x		x	x	x
spełnianie kryterium międzydziedzinowego charakteru projektu							x
poziom naukowy badań lub zadań przewidzianych do realizacji	x	x	x	x	x	x	x
nowatorski charakter problemu naukowego	x	x	x	x	x	x	x
wpływ realizacji projektu badawczego na rozwój dyscypliny naukowej	x	x	x	x	x	x	
wpływ realizacji projektu badawczego na rozwój obszarów badawczych							x
osiągnięcia naukowe	zespół wykonawców	kierownika projektu oraz opiekuna naukowego lub promotora	kierownika projektu	kierownika projektu	kierownika projektu	kierownika projektu oraz partnera zagranicznego	kierownika projektu, kierowników zespołów naukowych oraz partnerów projektu
ocena wykonania przez kierownika projektów badawczych uprzednio finansowanych ze środków finansowych na naukę	x		x	x	x	x	x
zasadność planowanych kosztów w stosunku do przedmiotu i zakresu badań	x	x	x	x	x	x	x
ocena możliwości realizacji wnioskowanego projektu	x	x	x	x	x	x	x
zaangażowanie podmiotu, w którym będzie realizowany projekt			x	x			
znaczenie współpracy międzynarodowej dla realizacji projektu oraz ocena korzyści z niej wynikających						x	
właściwy dobór uczestników projektu							x

Źródło: na podstawie materiałów dostępnych na stronie internetowej Narodowego Centrum Nauki.

Na podkreślenie zasługuje fakt, że ocena wniosków przez ekspertów i recenzentów zewnętrznych dokonywana jest na podstawie wytycznych opracowanych przez Radę NCN zawartych w *Regulaminie przyznawania środków na realizację zadań finansowanych przez Narodowe Centrum Nauki w zakresie projektów badawczych* przyjętym uchwałą Rady NCN nr 12/2011 z 10 marca 2011 r., ze zm. Z kolei, na mocy art. 30 ust. 3 ustawy o NCN, dyrektor określa szczegółowy tryb sporządzania ocen wniosków przez zespoły ekspertów²³.

System oceny typu *peer review* nie jest doskonały, ale nawet gdyby taki powstał, nie usatysfakcjonowałby wszystkich? Jak każdy system zawiera w sobie komponenty, które funkcjonują poprawnie, jak i takie, które mogą w pewnym stopniu zaburzyć jego działalność. Z pewnością jest to system dynamiczny, w tym sensie, że na bieżąco należy rozwiązywać pojawiające się problemy lub trudności, np. wyszukiwanie recenzentów w wąskich tematycznie obszarach badawczych, rezygnacja z wykonywania opinii „w ostatniej chwili”.

W przypadku NCN pojawia się zarzut, że na pierwszym etapie oceny opinie mają charakter mniej specjalistyczny, ale wynika to tylko z braku zrozumienia całego systemu ewaluacji. Rezultatem pierwszego etapu jest wybranie przez zespół ekspertów pewnej grupy wniosków i skierowanie ich do recenzji specjalistycznej. Jak wskazują badania, mimo że opinie ekspertów mogą się różnić w zależności od tego, jaką dyscypliną badawczą się oni zajmują, niemniej są w stanie dojść do konsensusu w kluczowej sprawie: czy dany projekt badawczy ma „potencjał” czy nie²⁴. Należy tutaj również pamiętać, że podczas spotkania panelowego obowiązują pewne reguły wzajemnego postępowania, a uczestniczący w nim eksperci uzgadniają wspólne stanowisko na podstawie przyjętych standardów. Prowadzony dialog między ekspertami – mający nieraz burzliwy przebieg – sprzyja tworzeniu się kultury wzajemnego zaufania oraz poszanowania odrębności poszczególnych dyscyplin naukowych.

Uczestnictwo w panelu wymaga od wszystkich biorących w nim udział stron²⁵ bardzo dużego wysiłku intelektualnego: spotkania, podczas których omawiane są wszystkie wnioski, trwają przeważnie dwa dni, nierzadko kończąc się w późnych godzinach popołudniowych albo wieczornych. Każdy ekspert wypowiada się co najmniej o kilku lub kilkunastu wnio-

²³ Przyjmowany jest on w drodze zarządzenia dyrektora Narodowego Centrum Nauki.

²⁴ Por. A. Birukou et. al., *Alternatives to peer review*, *op. cit.*, s. 3.

²⁵ Mowa jest tu przede wszystkim o ekspertach. Oprócz nich w panelu uczestniczy: koordynator dyscyplin (organizujący i prowadzący spotkanie, bez prawa głosu) oraz dwóch protokolantów z ramienia NCN.

Tabela 4. Kryteria oceny w konkursie Fuga i Etiuda

Fuga (staże podoktorskie)	Etiuda (stypendia doktorskie)
<ul style="list-style-type: none"> • spełnianie kryterium badań podstawowych • dotychczasowe osiągnięcia naukowe wnioskodawcy • wartość naukowa planowanych badań ze szczególnym uwzględnieniem wpływu odbycia stażu na rozwój kariery naukowej wnioskodawcy • zgodność długości stażu z planowanym harmonogramem badań naukowych • ranga naukowa przyjmującej jednostki naukowej, w tym dorobek naukowy opiekuna naukowego wnioskodawcy • zasadność odbycia stażu, w tym trafność wyboru jednostki naukowej 	<ul style="list-style-type: none"> • spełnianie przez prowadzone badania naukowe kryterium badań podstawowych • stopień zaawansowania rozprawy doktorskiej • wartość naukowa prowadzonych badań • dotychczasowa działalność naukowa kandydata • udział kandydata w stażach naukowych krajowych i zagranicznych • wykaz publikacji w czasopismach o zasięgu krajowym lub zagranicznym • wystąpienia kandydata na konferencjach krajowych i zagranicznych • udział kandydata w projektach badawczych • uzyskane nagrody i stypendia • zasadność wyboru zagranicznego ośrodka naukowego

Źródło: na podstawie *Narodowe Centrum Nauki. Wspieramy polską naukę*, materiały promocyjne, Kraków 2012, s. 14, oraz informacji dostępnych na stronie internetowej Narodowego Centrum Nauki.

skach, mając świadomość, że pozostali członkowie panelu mogą zareagować na wygłaszane przez niego opinie. Stąd panel działa również jako swoisty instrument służący wzajemnej kontroli dokonywanej w gronie ekspertów²⁶.

Przy ocenie wniosków uwzględniane są kryteria wymienione w art. 30 pkt 1 ustawy o NCN. Są to:

- poziom naukowy badań lub zadań przewidzianych do realizacji,
- nowatorski charakter problemu naukowego, którego rozwiązanie jest proponowane,
- osiągnięcia naukowe zespołu wykonawców,
- zasadność planowanych kosztów w stosunku do przedmiotu i zakresu badań,
- wpływ realizacji projektu badawczego na rozwój dyscypliny naukowej,
- ocenę wykonania przez wnioskodawcę projektów badawczych uprzednio finansowanych ze środków finansowych na naukę²⁷.

Rada NCN może dla danego konkursu ustanowić dodatkowe kryteria oceny projektu. I tak są nimi np. spełnianie kryterium badań podstawowych (w formie zero-jedynkowej: tak lub nie) czy możliwość realizacji wnioskowanego projektu.

²⁶ Zob. szerzej M. Lamont, *How Professors Think*, op. cit.

²⁷ Kryterium to nie dotyczy konkursu Preludium.

Szczegółowe kryteria oceny w przypadku konkursów ogłaszanych przez koordynatorów dyscyplin zaprezentowano w tabeli 3.

Odmienne kształtują się kryteria oceny w przypadku dwóch konkursów: Fuga i Etiuda, które są – zgodnie z art. 18 pkt 5 ustawy o NCN – ogłaszane przez Radę NCN (por. tabela 4).

Bilans dotychczasowej działalności Narodowego Centrum Nauki

Niektóre rozwiązania przyjęte w Narodowym Centrum Nauki są wzorowane na tych wypracowanych w europejskich czy amerykańskich instytucjach grantowych (European Research Council, National Science Foundation). Zostanie to zaprezentowane poniżej w krótkiej charakterystyce tych dwóch agencji. Należy jednak pamiętać, że nie jest to wierne przeniesienie stosowanych przez nie praktyk, ale przede wszystkim ich dostosowanie do specyficznych uwarunkowań krajowych i obowiązujących unormowań prawnych.

European Research Council finansuje badania pionierskie we wszystkich dziedzinach nauki, które niejednokrotnie mogą być obciążone wysokim stopniem ryzyka, ale których znaczenie dla rozwoju gospodarki oraz społeczeństwa jest nie do przecenienia. Aktualna oferta ERC obejmuje pięć typów konkursów²⁸:

- *ERC Starting Grants* – granty w wysokości do 2 mln euro, dla osób, które uzyskały stopień naukowy doktora 2–7 lat wcześniej, przyznawane na okres do 5 lat,
- *ERC Advanced Grants* – granty w wysokości do 3,5 mln euro, dla wybitnych naukowców, którzy są naukowymi liderami w swojej dziedzinie, przyznawane na okres do 5 lat,
- *ERC Consolidators Grants* – granty w wysokości do 2,75 mln euro, dla osób, które uzyskały stopień naukowy doktora 7–12 lat wcześniej, przyznawane na okres do 5 lat,
- *ERC Synergy Grants* – program pilotażowy dla małych grup badawczych mających osiągnięcia naukowe, finansowanie w wysokości do 15 mln euro przyznawane na okres do 6 lat,
- *ERC Proof of Concept* – tylko dla posiadaczy grantów ERC, finansowanie do 150 tys. euro przyznawane na okres do 12 miesięcy, celem jest ułatwienie wprowadzenia rozwiązań (wypracowanych w ramach grantu ERC) na rynek, ich komercjalizacja.

²⁸ Zob. szerzej <http://erc.europa.eu/funding-schemes> [dostęp: 25 maja 2013 r.].

W ERC wnioski rozpatrywane są w systemie panelowym (dwa etapy) przez zespoły ekspertów. Główny nacisk w procesie oceny kładzie się na spełnianie przez wniosek kryterium doskonałości naukowej (*excellence*).

National Science Foundation zostało powołane do finansowania badań podstawowych we wszystkich dziedzinach, z wyjątkiem nauk medycznych (tutaj agencją odpowiedzialną za przyznawanie środków finansowych jest National Institute of Health – NIH). Oprócz standardowej oferty konkursowej²⁹ NSF kładzie nacisk na wspieranie projektów interdyscyplinarnych realizowanych z wybranymi agencjami rządowymi. W agencji amerykańskiej proces oceny złożonych wniosków trwa około 6 miesięcy, a sam system ewaluacji jest podobny do tego realizowanego w ERC (powoływanie recenzentów zewnętrznych, zwoływanie paneli eksperckich oraz – w przypadku niektórych programów – organizowanie wizyt studyjnych). Oprócz kryterium wysokiej jakości przedstawionego zadania badawczego ocenie podlega w równej mierze wpływ, jaki dany projekt może wywrzeć na społeczeństwo, na rozwiązanie istniejących problemów np. natury gospodarczej. Rocznie NSF przyznaje około 11 tys. grantów, których średnia długość wynosi około 3 lat.

Interesująco przedstawiają się w tym miejscu statystyki na temat efektywności funkcjonowania polskiej, europejskiej i amerykańskiej agencji grantodawczej związane z liczbą rozpatrywanych wniosków przypadającą na jednego zatrudnionego pracownika.

Tabela 5. Zestawienie budżetu, zasobów ludzkich oraz liczby zgłoszonych wniosków w ERC, NSF oraz NCN*

	ERC	NSF	NCN
budżet agencji	1,65 mld	5,48 mld	203,35 mln
liczba pracowników	ok. 390	2100	100
liczba zgłoszonych wniosków	7898	42 000	9983
liczba wniosków przypadająca na 1 pracownika	20,3	20	99,8

* Dane za rok 2012. Budżet wszystkich agencji został podany w euro. Przyjęto średnioroczny kurs euro obowiązujący w roku 2012 zgodnie z wyliczeniami Narodowego Banku Polskiego: 1 euro = 4,18 zł. Budżet NSF został najpierw przeliczony na zł (zgodnie z średniorocznym kursem dolara obowiązującym w 2012 r.: 1 dolar USA = 3,26 zł), a następnie przeliczony na euro. Kursy średnie roczne euro i dolara, <http://www.nbp.pl/home.aspx?f=/statystyka/kursy.html> [dostęp: 27 maja 2013 r.].

Źródło: Autorka dziękuje za pomoc w zebraniu danych p. Sylwii Kosce z Zespołu ds. Współpracy Międzynarodowej oraz p. Tomaszowi Bzukale – kierownikowi Działu Spraw Organizacyjnych.

Budżet NCN w 2012 r. stanowił tylko 12% rocznego budżetu ERC oraz zaledwie 3,7% budżetu NSF przyznanego na 2012 r. Dla porównania na każ-

²⁹ Zob. szerzej <http://www.nsf.gov/funding/> [dostęp: 25 maja 2013 r.].

dego pracownika NCN przypada pięć razy więcej zgłoszonych wniosków do obsługi administracyjnej niż w agencjach europejskiej i amerykańskiej. Już tylko z tych danych można stwierdzić, że NCN jest jedną z bardziej efektywnych instytucji grantodawczych, mających do rozdysponowania stosunkowo małą liczbę środków finansowych.

W dotychczas rozstrzygniętych przez NCN konkursach zostało przyznanych 4360 grantów na łączną kwotę 1 537 175 905 zł³⁰. W czołówce plasują się podmioty zlokalizowane w województwach mazowieckim, małopolskim i wielkopolskim, natomiast ostatnie miejsca zajmują grantobiorcy z województw lubuskiego, podkarpackiego i opolskiego (por. tabele 6 i 7).

Z zaprezentowanych danych wynika, że zespoły badawcze pochodzące z tych trzech „najsilniejszych” województw skonsumowały około 64% środków przyznanych na badania podstawowe w latach 2011–2012, podczas gdy te z trzech „najsłabszych” nie zdołały pozyskać nawet 1 procenta. Ranking ten może stanowić ilustrację dla obecnego w naukach ekonomicznych modelu rozwoju, w myśl którego środki (finansowe, rzeczowe, ludzkie itp.) podążają w kierunku tych podmiotów, które już je posiadają. Innymi słowy, silni aktorzy przyciągają kolejne dobra, które zwiększają ogólny kapitał, jakim dysponują.

Tym, co przyświeca NCN, nie jest tylko rozdział publicznych pieniędzy przeznaczonych na finansowanie dobrych jakościowo badań naukowych. Chodzi również o osiągnięcie innego efektu o nastawieniu bardziej długoterminowym. Mowa jest tutaj o otwarciu „na świat” polskich naukowców i uprawianej przez nich nauki, szczególnie w tych dziedzinach lub grupach dyscyplin, gdzie ich głos jest stosunkowo słabo słyszalny. Służyć temu mają liczne narzędzia, których stosowanie może wśród tej grupy początkowo budzić opór. Zaliczyć do nich można między innymi kulturę przygotowania i pisanie wniosku (zarówno w języku polskim, jak i angielskim³¹) z myślą o potencjalnych ekspertach, którzy będą go oceniali. Wydaje się, że niekiedy wnioskodawcy o tym zapominają. Kolejnym instrumentem, bezpośrednio związanym z tym poprzednim, jest dążenie NCN do wysyłania wniosków zakwalifikowanych do II etapu oceny do recenzentów zagranicznych. Oczywiście nie można tutaj zapominać, że jest pewna grupa projektów, dla których trudno jest uzyskać opinię zagraniczną ze względu na jej ścisłe „nacechowanie lokalne”, ale z drugiej strony stale wzrasta liczba recenzji sporządzanych przez naukowców – obcokrajowców.

³⁰ Por. Zestawienie rankingowe grantobiorców Narodowego Centrum Nauki, <http://www.ncn.gov.pl/finansowanie-nauki/statystyki/rankingi> [dostęp: 19 stycznia 2013 r.].

³¹ Wymóg dwujęzyczności projektu narzuca ustawodawca w art. 29 ustawy o NCN.

Tabela 6. Zestawienie trzech województw, z których wybrano największą liczbę projektów i przyznano największą kwotę ich finansowania (w latach 2011–2012)

Województwo	Liczba wybranych projektów	Przyznana kwota	Procent przyznanej kwoty w stosunku do wartości wszystkich zakwalifikowanych do finansowania projektów w 16 województwach	Procent wybranych projektów w stosunku do wszystkich zakwalifikowanych do finansowania w 16 województwach
mazowieckie	1417	536 175 603 zł	34,88	32,50
małopolskie	810	291 188 525 zł	18,94	18,58
wielkopolskie	467	151 145 904 zł	9,83	10,71
razem	2694	842 510 032 zł		
Ogółem	4360	1 537 175 905 zł	63,66	61,79

Źródło: na podstawie Zestawienie województw Polski, uszeregowanych wg. liczby projektów zakwalifikowanych do finansowania oraz wysokości kwot finansowania przynajmniej w latach 2011–2012, <http://www.ncn.gov.pl/sites/default/files/pliki/statystyki/2011-2012-wnioski-zakwalifikowane-wojewodztwa.pdf> [dostęp: 27 stycznia 2013 r.].

Tabela 7. Zestawienie trzech województw, z których wybrano najmniejszą liczbę projektów i przyznano największą kwotę ich finansowania (w latach 2011–2012)

Województwo	Liczba wybranych projektów	Przyznana kwota	Procent przyznanej kwoty w stosunku do wartości wszystkich zakwalifikowanych do finansowania projektów w 16 województwach	Procent wybranych projektów w stosunku do wszystkich zakwalifikowanych do finansowania w 16 województwach
lubuskie	11	3 168 180 zł	0,21	0,25
podkarpackie	15	4 585 297 zł	0,30	0,34
opolskie	16	4359620	0,28	0,37
razem	42	12 113 097 zł		
Ogółem	4360	1 537 175 905 zł	0,79	0,96

Źródło: jak pod tabelą 6.

Wszystkie opinie (zarówno te na pierwszym, jak i na drugim etapie oceny) mają dodatkową wartość, gdyż w każdym przypadku osoby ją sporządzające wskazują nie tylko na to, co w projekcie jest dobrze przygotowane, ale również na jego uchybienia natury merytorycznej, dając czasami wskazówki, w którą stronę kierownik projektu mógłby podążyć, aby uczynić swoje badania bardziej komplementarnymi i przekonującymi. Należy też wspomnieć o kolejnej wartości dodanej projektów, a mianowicie o nawiązywaniu kontaktów między polskimi oraz międzynarodowymi badaczami dokonywanymi podczas licznych konferencji, sympozjów, wyjazdów naukowych czy w procesie przygotowywania publikacji.

W procesie przyznawania grantów dla Narodowego Centrum Nauki liczy się przede wszystkim jakość. Stąd tak silnie wagowo plasuje się ocena samego projektu (30–40% w zależności od rodzaju konkursu) oraz jego kierownika (lub zespołu i/lub partnerów). Grant przyznany z NCN jest pewną marką otwierającą drzwi początkowo w krajowym, ale coraz częściej międzynarodowym świecie naukowym. To od kierownika projektu zależy, jak go wykorzysta i czy jego efekty potrafi przekuć na dalsze sukcesy na polu naukowym.

Kolejną wartością związaną z działalnością NCN może być rozbudzenie wśród polskich naukowców dążenia do aktywnego poszukiwania międzynarodowych kontaktów w celu zawiązywania interdyscyplinarnych grup badawczych. Mogą się one stać podwaliną pod tworzenie konsorcjów naukowych z silnym polskim komponentem (np. w postaci lidera) ubiegających się o międzynarodowe granty badawcze.

Celów, jakie wytyczyło sobie Narodowe Centrum Nauki, nie jest w stanie skutecznie wdrożyć samo Centrum i jego pracownicy. Istotne jest podejście zespołowe, dzięki któremu wytwarza się efekt synergii. Nieodzowne jest również zaangażowanie naukowców (odpowiedzialnych za stronę merytoryczną składanych projektów) oraz szeroko rozumianych działów administracyjnych w jednostkach naukowo-badawczych (czuwających nad techniczną stroną przygotowywanych wniosków czy administracyjno-finansową realizacją umów o granty), by wspólnymi siłami zrealizować hasło: „Gramy dla polskiej nauki”. To, w jakim stylu i z jakimi efektami będzie prowadzona ta „rozgrywka”, jest ważne w szeroko rozumianym ujęciu społecznym oraz ekonomicznym. W nauce, oprócz tworzenia nowej wiedzy, równie istotne jest jej rozpowszechnianie. Prezentowanie rezultatów prowadzonych prac badawczych może zostać z powodzeniem wykorzystane do rozwiązywania istniejących oraz pojawiających się problemów gospodarczych czy społecznych, na które obecnie nie ma skutecznego lekarstwa.

Bibliografia

- A. Birukou et al., *Alternatives to peer review: novel approaches for research evaluation*, „Frontiers in Computational Neuroscience” 2001, vol. 5.
- European Research Council, <http://erc.europa.eu/about-erc/history>.
- Harmonogram konkursów*, <http://www.ncn.gov.pl/finansowanie-nauki/konkursy/harmonogram>.
- A. Jajszczyk, *Siedem grzechów głównych szkolnictwa wyższego w Polsce*, „INFOS. Zagadnienia Społeczno-gospodarcze” 2008 nr 9.
- M. Lamont, *How Professors Think: Inside the Curious World of Academic Judgement*, Harvard University Press 2009.
- Lista członków zespołów ekspertów oceniających wnioski w konkursach NCN w 2012 r.* <http://www.ncn.gov.pl/aktualnosci/2012-12-21-lista-ekspertow-ncn-2012>.
- Narodowe Centrum Nauki. Wspieramy polską naukę*, materiały promocyjne, Kraków 2012.
- National Science Foundation, <http://www.nsf.gov/about/>.
- Ogłoszenie w sprawie konkursu FUGA 2*, <http://www.ncn.gov.pl/ogloszenia/konkursy/fuga-15-12-2012>.
- Podstawy organizacji i zarządzania. Podejście i koncepcje badawcze*, A. Stabryła (red.), Wydawnictwo Uniwersytetu Ekonomicznego w Krakowie, Kraków 2012.
- Regulamin przyznawania środków na realizację zadań finansowanych przez Narodowe Centrum Nauki w zakresie projektów badawczych, staży po uzyskaniu stopnia naukowego doktora oraz stypendiów doktorskich*, załącznik nr 3 do uchwały Rady NCN nr 22/2013 z dnia 14 lutego 2013 r.
- Ustawa z 30 kwietnia 2010 r. o zasadach finansowania nauki, Dz.U. nr 96, poz. 615.
- Załącznik nr 1 do uchwały Rady NCN nr 97/2012 z 13 grudnia 2012 r.
- Zestawienie województw Polski, uszeregowanych wg liczby projektów zakwalifikowanych do finansowania oraz wysokości kwot finansowania przyznanego w latach 2011–2012*, <http://www.ncn.gov.pl/sites/default/files/pliki/statystyki/2011-2012-wnioski-zakwalifikowane-wojewodztwa.pdf>.

