

Urszula Olejnik

Katedra Pedeutologii i Edukacji Zdrowotnej, Instytut Pedagogiki
Uniwersytet Marii Curie-Skłodowskiej w Lublinie

Gotowość do zawarcia związku małżeńskiego z osobą z niepełnosprawnością a postawy dystansu versus tolerancji młodzieży słabowidzącej

Przebadano 100 uczniów słabowidzących uczęszczających do szkół specjalnych, a także 120 uczniów szkół ogólnodostępnych. Byli to uczniowie klas trzecich gimnazjum oraz klas I–III ponadgimnazjalnych. Młodzież słabowidząca zakwalifikowana do grupy podstawowej uczęszczała do ośrodków specjalnych w Lublinie, Warszawie i Krakowie. Szkoły, do których uczęszczała młodzież z grupy porównawczej, znajdują się na terenie miejscowości Lublin, Lubartów, Kamionka. Badania przeprowadzono za pomocą Skali Dystansu i Tolerancji (SDT – Kirenko, Olejnik), a także Skali Dystansu Społecznego E. Bogardusa. Młodzież słabowidząca i pełnosprawna wykazała zbliżony stosunek wobec sytuacji małżeństwa z osobą niepełnosprawną. Największą gotowość do zawarcia związku małżeńskiego obydwie badane grupy przejawily wobec osób o najmniejszym stopniu niepełnosprawności, tj. osób słabowidzących i słabosłyszących, a ich podejście dodatkowo było determinowane prezentowanymi postawami dystansu i tolerancji. Najmniejszy poziom gotowości do wejścia w relację jaką jest małżeństwo, badani okazali wobec osób z niedostosowaniem społecznym i chorobą psychiczną, i nie był on zależny od postaw ogólnych jednostki.

Słowa kluczowe: młodzież słabowidząca, dystans, tolerancja, postawy, gotowość do zawarcia związku małżeńskiego

The willingness to get married to a person with a disability and distance/tolerance attitude of the dim-sighted youth

The research was conducted on a group of 100 dim-sighted students attending special schools and 120 students of the general schools. Those were the students of the 3rd grade of middle school and the students from 1st to 3rd grade of secondary school. The dim-sighted students assigned to the primary group were attending special schools in Lublin, Warsaw and Krakow. The students from the comparative group were attending general schools in Lublin, Lubartow and Kamionka. The conducted research was based on the distance and tolerance scale (SDT – Kirenko, Olejnik) and the Bogardus social distance scale. Both the dim-sighted and able-bodied youth presented a similar attitude towards the possible marriage with a disabled person. Either group evinced the highest willingness towards the possible marriage with a person with minimal disability, i.e. dim-sighted or hard of hearing one. Students' approach was further determined by the presented attitude of distance and tolerance. The examined youngsters presented the lowest willingness to

wards the possible marriage with a person with maladjustment or mental illness, which was not dependent on their general attitude.

Keywords: dim-sighted youth, distance, tolerance, attitude, ability to get married

Wprowadzenie

Badania postaw wobec osób z niepełnosprawnością są częste i cały czas zyskują na znaczeniu, nie tylko ze względu na powszechność integracyjnego kształcenia tych osób, ale także coraz większe uczestnictwo osób z niepełnosprawnością w życiu społecznym, kulturowym i politycznym (Wolińska 2015). Pomimo bogatej eksploracji w tym zakresie jest ona, i powinna być, ponawiana ze względu na stale zmieniające się tło społeczno-kulturowe i szybki postęp cywilizacyjny. Postawy wobec osób z niepełnosprawnością rozpatrywane są często w kategoriach dystansowania i tolerancyjności. Zarówno jedno jak i drugie pojęcie występuje najczęściej w odniesieniu do zjawisk w życiu człowieka, które są nowe i stanowią swoisty mechanizm porządkujący codzienne odbieranie otaczającej rzeczywistości w kategorii: nieznanie-znane, odległe-bliskie (Kirenko, Wawer 2015). Dystans i tolerancja rozpatrywane i definiowane przez badaczy przedmiotu w kategorii postaw, tj. zgody bądź jej braku na szeroko pojmowaną odmienną drugą osobę poprzez połączenie w jedno continuum umożliwiają określenie stopnia gotowości danej jednostki do wejścia w interakcję z osobą z niepełnosprawnością. Powiązania tych dwóch konstruktów zauważa J. Sak (2002), który stwierdza, że „tolerancja oznacza nie tyle akceptację odmienności, lecz niejednoznaczności, która jest związana z „racjonalizowaniem (komplikowaniem) dystansu, jaki ta niejednoznaczność indukuje” (Kirenko, Wawer 2015: 198). Natomiast M. Chodkowska (2012) zwraca uwagę na to, że „tolerancja jest kształtowana poprzez struktury społeczne o zrównoważonym systemie dystansów” (Kirenko, Wawer 2015: 22), gdyż zbyt duże dystanse wykluczają poznanie odmienności, a zbyt małe mogą być zagrożeniem dla wzajemnego szacunku jednostek. Dlatego tylko odpowiedni ich dobór przekłada się na świadomą i aktywną postawę tolerancyjności.

Postawa tolerancyjności wobec odmienności i różnorodności powinna być kształtowana od najmłodszych lat życia dziecka. Badacze przedmiotu są zgodni, że jednym z warunków kształtowania się prawidłowych postaw wobec osób z niepełnosprawnościami jest doświadczenie zdobyte w kontaktach z nimi. Nie jest jednak do końca tak, że wraz z zacieśnianiem interakcji dystans społeczny wobec osób z niepełnosprawnością ulega skróceniu. Okazuje się, że prawidłowość ta ma miejsce tylko podczas przelotnych i krótkotrwałych kontaktów, a wraz z pogłębieniem relacji i zwiększeniem jej intymności dystans potrafi się znacząco zwiększyć (Gorczycka 1988; Miłkowska-Olejniczak 1993; Olejnik 2018). Omawiane

zjawisko dotyczy nie tylko dzieci i młodzieży pełnosprawnych, ale także osób z niepełnosprawnością, ponieważ sam fakt posiadanych obciążeń czy trudności nie przekłada się na postawę akceptacji czy tolerancji wobec innych osób z niepełnosprawnością.

Jedną z najbardziej intymnych i nieodłącznych relacji w życiu człowieka jest związek partnerski i małżeństwo. Współbycie z drugą osobą często daje ludziom poczucie szczęścia i samorealizacji. Szczęśliwy związek intymny pozwala na realizację wielu potrzeb człowieka, takich jak potrzeba bezpieczeństwa, przynależności, potrzeb seksualnych czy samorealizacji. Wejście w związek z drugą osobą wiąże się z osiągnięciem dojrzałości do tego. Badacze zajmujący się tą problematyką, wskazują, że składa się ona z kilku aspektów, takich jak: dojrzałość fizyczna, prawna, socjalna i psychiczna. Ostatnia z nich, dojrzałość psychiczna przyszłych małżonków, jest predyktorem trwania w szczęśliwym, długotrwałym związku małżeńskim, i ważne są w jej zakresie trzy aspekty: dojrzałość intelektualna/umysłowa, dojrzałość emocjonalna/uczuciowa i społeczna (Ryś, Sztajerwald 2019).

Optymalne jest osiągnięcie wszystkich rodzajów dojrzałości w momencie zawarcia małżeństwa, jednak nie zawsze jest to możliwe. Młodzi ludzie często zawierają małżeństwa bez osiągnięcia ku temu dojrzałości psychicznej. Jest ona związana z wiekiem, lecz niejednoznacznie, gdyż jak podkreślają badacze przedmiotu, „można być młodym wiekiem i być dojrzałym, a także można być dorosłym i nieodpowiedzialnym” (Ryś, Sztajerwald 2019: 163). Jednak zdecydowana większość osób dąży do stworzenia związku i zawarcia małżeństwa, bez względu na posiadane ograniczenia czy ich brak (Piega 2016). Stan, jakim jest niepełnosprawność, stanowi istotną przeszkodę dla osób nią dotkniętych, ze względu nie tylko na posiadanie wspomnianych ograniczeń, ale także na szereg barier społecznych funkcjonujących w środowisku społecznym (Wiliński 2010). Zawieranie małżeństw z osobami z niepełnosprawnością w dalszym ciągu wzbudza w naszym społeczeństwie wiele emocji. Badania w tym zakresie należą do rzadkości, a te które są dostępne, wyraźnie pokazują, że pomimo zdecydowanej akceptacji związków osób z niepełnosprawnościami (98%), zdecydowanie mniejsza część badanych (62%) zdecydowałaby się na wejście w taką relację. Osoby, które nie wyrażają zgody na zawarcie związku z osobą z niepełnosprawnością, jako przyczynę takiego stanu rzeczy podają: obawę przed wystarczającym zabezpieczeniem materialnym takiej sytuacji (43%), opieką nad partnerem z niepełnosprawnością (30%), a także „lękiem” przed nią (18%, Piega 2016). M. Gorczycka (1988), prowadząc badania nad dystansem i tolerancją w grupie osób pełnosprawnych i z niepełnosprawnością, stwierdziła, że niepełnosprawni nie są pozbawieni wobec siebie rezerwy i niechęci, lecz ich poziom w porównaniu z ludźmi pełnosprawnymi jest niższy. Autorka dodaje także, że relacja intymna, w postaci chociażby wejścia w związek z osobą z niepełnosprawnością jest wyjątkowa i weszłaby

w nią co piąta pełnosprawna osoba badana i co trzecia osoba z niepełnosprawnością. Pozytywny wydaje się być fakt, że porównując te dwa badania, na przestrzeni ponad 30. lat, nastawienie do wchodzenia w związki intymne z osobami z niepełnosprawnością zmieniło się i liczba osób deklarujących chęć zawarcia takiej relacji zwiększyła się. E. Gorczycka stwierdziła także, że negatywne nastawienie wobec osób z niepełnosprawnością, jest rzadsze pośród osób jej doświadczających, lecz nieuzasadnionym jest twierdzenie o „ciążeniu tych ludzi ku sobie” (Gorczycka (1988: 206). Osoby te chętniej poszukiwały kontaktów z osobami pełnosprawnymi niż z niepełnosprawnością. Wyjątkiem okazały się w tym przypadku osoby niewidome, które preferowały towarzystwo innych niewidomych nad towarzystwo zdrowych.

Metodologiczne założenia badań własnych

Badania dotyczące funkcjonowania dzieci i młodzieży słabowidzących są obecnie coraz rzadziej prowadzone pośród tej grupy ze względu, że jest ona coraz bardziej różnorodna, a zaburzeniom związanym z widzeniem towarzyszą dodatkowe niepełnosprawności (Walkiewicz-Krutak 2017). Osoby słabowidzące borykają się z wieloma problemami w funkcjonowaniu psychospołecznym, a ich prawidłowa adaptacja społeczna uzależniona jest od wielu zasobów wewnętrznych i zewnętrznych (Konarska 2010; Czerwińska 2010, 2011; Szabała 2017). Szczególna sytuacja osób słabowidzących polega na tym, że ich niepełnosprawność jest często niewidoczna bądź odbierana przez otoczenie jako „łżejsza”. Niemniej jednak nadal napotykają one na szereg barier społecznych związanych z trudnościami w akceptacji w kręgach przyjaciół czy rodziny, co przekłada się z kolei na ich niższą samoocenę, poczucie osamotnienia czy skrepowanie w kontaktach z innymi ludźmi (Paplińska 2008; Szczupał 2017). Młodzież słabowidząca podchodzi z większą dozą dystansu i ostrożności do otaczającej rzeczywistości, dlatego wyposażenie jej w pewne cechy i zasoby osobiste, takie jak chociażby tolerancja, świadomość pokonywania własnych oporów i lęków, a także posługiwanie się umiejętnościami społecznymi adekwatnie do zaistniałej sytuacji jest niezbędne do podniesienia jakości ich codziennego funkcjonowania, w tym gotowości do wchodzenia w relacje i związki intymne (Zaorska 2015, Olejnik 2018). Dlatego podstawowy problem badawczy zawiera się w pytaniu o związki pomiędzy gotowością do zawarcia związku małżeńskiego z osobą z niepełnosprawnością, a prezentowanymi postawami dystansu versus tolerancyjności młodzieży słabowidzącej. Postawione pytania badawcze dotyczyły korelacji pomiędzy poziomami postaw zdystansowania versus tolerancyjności badanej młodzieży i ich gotowością do wejścia

w związek małżeński z osobami, z różnym rodzajem niepełnosprawności. Hipotezę ogólną sformułowano do związków pomiędzy wykazywanymi postawami zdystansowania versus tolerancyjności młodzieży słabowidzącej a ich gotowością do wejścia w związek małżeński z osobą z niepełnosprawnością. Otrzymane wyniki analiz odniesiono do grupy młodzieży pełnosprawnej.

Materiał badawczy zebrano za pomocą metody sondażu diagnostycznego, w którego skład wchodziły następujące narzędzia badawcze: Skala Dystansu i Tolerancji (SDT – Kirenko, Olejnik), a także Skala Dystansu Społecznego E. Bogardusa. Skala Dystansu i Tolerancji to narzędzie stworzone na bazie dyferencjału semantycznego, którego twórcami ogólnych zasad są C.E. Osgood, G.J. Suci i P.H. Tannenbaum. Konstruując Skalę Dystansu i Tolerancji sformułowano twierdzenia określające dystans i tolerancję, a także wybrano skale przymiotnikowe do ich oszacowania. Wyłonione w ostatecznej wersji 10 twierdzeń, zastosowanych w ostatecznej wersji skali, zostało zdefiniowanych na podstawie interdyscyplinarnej analizy pojęć dystansu i tolerancji, klasyfikacji i charakterystyki postaw i nastawień społecznych. W końcowym etapie prac nad Skalą Dystansu i Tolerancji przypisano twierdzeniom znacznie denotacyjne, niesugerujące pozytywnych czy negatywnych ocen. W wyniku prowadzonych prac psychometrycznych (badanie rzetelności połówkowej) z 10 par twierdzeń pozostało 7. Do oceny ich konotacyjnego znaczenia wykorzystano oryginalny zestaw 7-stopniowych skal przymiotnikowych (Kirenko 1998).

Trafność i rzetelność skali została potwierdzona w przeprowadzonych badaniach (współczynniki rzetelności skal wyznaczone metodą wewnętrzną zgodności wynoszą od 0,42 do 0,78, a stałość skal badana w odstępie 2–3 tygodni od 0,36 do 0,73) (Kirenko, Olejnik 2012), a dotychczasowe jej wykorzystanie pozwoliło na stwierdzenie zależności pomiędzy owymi nastawieniami a poczuciem koherencji i wsparcia społecznego (Olejnik 2018). Za pomocą skali Dystansu i Tolerancji ustalono poziom zmiennej niezależnej, tj. poziom postaw zdystansowania versus tolerancyjności badanej młodzieży pełno- i niepełnosprawnej. Do zmierzenia stopnia gotowości do zawarcia związku małżeńskiego z różnymi kategoriami osób z niepełnosprawnością (zmienna zależna) zastosowano zmodyfikowaną wersję skali E. Bogardusa (1933) służącą do pomiaru stopnia skłonności ludzi do utrzymywania – zróżnicowanych co do bliskości – stosunków społecznych z innymi ludźmi.

E. Bogardus przy opracowywaniu swej skali wyszedł z założenia, iż wyższy stopień tolerancji i akceptacji danej osoby pozwala na zaistnienie bliższych relacji i skrócenia dystansu społecznego. Badani podczas pomiaru tą skalą mają za zadanie odnieść się do hipotetycznej sytuacji i określić stopień dopuszczalności kontaktu z obcym, innymi słowy wskazać stopień gotowości do integracji z nimi. Badane osoby zostały zapytane, czy zgodziłyby się wejść w związek małżeński z osobą z niepełnosprawnością i miały odnieść swoją odpowiedź do takich kategorii osób

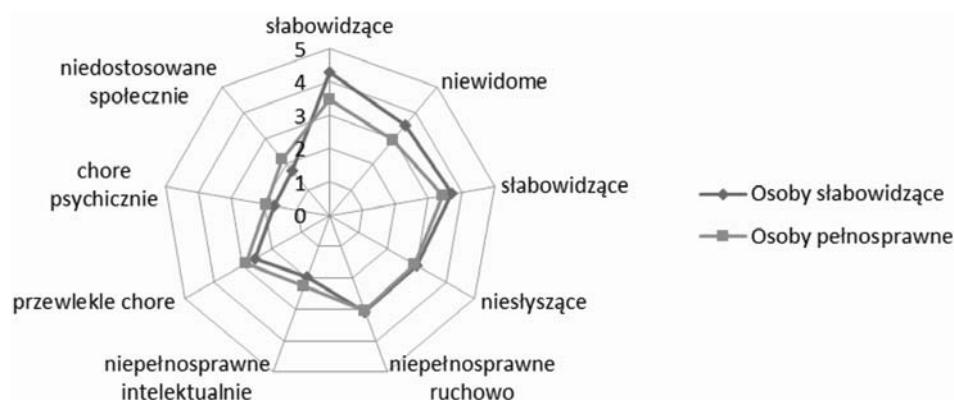
z niepełnosprawnością, jak osoby: słabowidzące, niewidome, słabosłyszące, niesłyszące, niepełnosprawne ruchowo, z niepełnosprawnością intelektualną, przewlekłe chore, chore psychicznie i niedostosowane społecznie. Zadaniem osoby badanej było ustosunkowanie się do postawionego pytania w odniesieniu do każdego z wymienionych rodzajów niepełnosprawności. Doprecyzować należy, że wprowadzenie terminu gotowości do wejścia w związek małżeński jest powiązane przede wszystkim z wiekiem badanych, gdyż trudno jest mówić o osiągnięciu dojrzałości psychicznej do zawarcia związku małżeńskiego przez młodzież. Z uwagi, że pierwsze związki intymne, a nawet małżeństwa zdarzają się już w wieku ok. 16–19 lat i koncepcja badań zakładała zmierzenie poziomu nastawienia wobec sytuacji małżeństwa z osobami z różnym rodzajem niepełnosprawności, wprowadzono termin gotowości do zawarcia związku małżeńskiego.

W sumie przebadano 220 uczniów trzecich klas gimnazjum oraz pierwszych, drugich i trzecich klas szkół ponadgimnazjalnych, w tym 100 osób słabowidzących uczęszczających do szkół specjalnych i 120 uczniów szkół ogólnodostępnych. Grupę podstawową utworzyły 42 dziewczęta (42%) i 58 chłopców (58%) w wieku od 15 do 21 lat. Młodzież słabowidząca, która została objęta badaniami, uczęszczała do szkół specjalnych znajdujących się w Lublinie, Krakowie i Warszawie. Najliczniej reprezentowaną grupą byli 17-latkowie (28%), a także 16- i 18-latkowie (23% całości badanej grupy). Dziewiętnastolatkowie stanowili 11% badanej grupy, a piętnastolatkowie 9%. Najmniej liczną grupą byli 20-latkowie (3%), a także 21-latkowie (3%). Ponad połowa spośród badanej młodzieży słabowidzącej zamieszkiwała na terenie miast (60%), a pozostałe 40% to mieszkańcy terenów wiejskich. Jednak z uwagi na częste odległe zamieszkiwanie od szkół, do których uczęszczała badana młodzież, zamieszkiwała ona w internatach wchodzących w skład wymienionych ośrodków specjalnych.

Młodzież pełnosprawna, która w badaniach stanowiła grupę porównawczą uczęszczała do Zespołu Szkół Chemicznych w Lublinie, II Liceum Ogólnokształcącego w Lubartowie i Zespołu Szkół w Kamionce. W jej skład weszło 120 osób, w tym 80 dziewcząt (66,67%) i 40 chłopców (33,33%). Tak jak w grupie podstawowej najliczniejszą grupę stanowili 17-latkowie (36,67%), następnie 18-latkowie (29,17%) i 16-latkowie (20%). Najmniejszy odsetek badanych z tej grupy stanowili 19-latkowie (8,33%) i 15-latkowie (5,83%). Zaznaczyć należy, że w grupie uczniów szkół ogólnodostępnych, w odróżnieniu do uczniów szkół specjalnych, nie znaleźli się uczniowie, którzy mieli ponad 19 lat. Wiąże się to ze specyfiką funkcjonowania osób z niepełnosprawnością, w tym dostosowaniem form edukacji do ich potrzeb i możliwości. Młodzież z grupy porównawczej zamieszkiwała głównie na terenach wiejskich (65,83%), a na terenie miast Lublin i Lubartów zamieszkiwało 34,17% spośród badanych.

Wyniki badań

Gotowość do zawarcia małżeństwa badanej młodzieży z osobami z różnymi rodzajami niepełnosprawności w prowadzonych badaniach stanowi zmienną zależną mierzoną za pomocą zmodyfikowanej Skali Dystansu społecznego Bogardusa. Otrzymane wyniki w obydwu badanych grupach ilustruje tabela 1 i wykres 1.



Wykres 1. Gotowość do zawarcia związku małżeńskiego z osobą niepełnosprawną

Źródło: badania własne.

Młodzież słabowidząca w sposób zdecydowany zadeklarowała chęć wstąpienia w związek małżeński z drugą osobą słabowidzącą (4,29). W przypadku młodzieży pełnosprawnej osiągnięta średnia jest istotnie niższa i wynosi 3,48. Podobna sytuacja, różnicująca w sposób istotny obydwie badane grupy, zaszła w przypadku deklaracji gotowości wejścia w związek małżeński z osobą niewidomą. W grupie młodzieży słabowidzącej wyniosła ona 3,50, a spośród uczniów pełnosprawnych 2,95. Większą gotowość do wejścia w związek niż w przypadku osób niewidomych wykazała badana młodzież w stosunku do osób słabosłyszących. Osiągnięte przez nich średnie wynoszą kolejno 3,71 w grupie młodzieży słabowidzącej i 3,42 spośród uczniów pełnosprawnych i jest to zróżnicowanie zbliżone do poziomu istotności statystycznej. Z kolei w odniesieniu do osób całkowicie niesłyszących, poziom badanej zmiennej wyraźnie zmalał. Wyniki w obydwu badanych grupach są zbliżone (3,0 grupa podstawowa i 2,93 porównawcza) i nie osiągnęły poziomu statystycznej ufności ($p=0,632$). Brak wyraźnego zróżnicowania międzygrupowego ($p=0,814$) wystąpił także w przypadku gotowości do wstąpienia w związek z osobą z niepełnosprawnością ruchową. Różnice pomiędzy osiągniętymi

Tabela 1. Gotowość do zawarcia związku małżeńskiego z osobą niepełnosprawną

Kategorie niepełnosprawności	Śr pod	Śr por	t	df	p	N pod	N por	sd pod	sd por
slabowidzące	4,29	3,48	5,719	218	0,000*	100	120	1,06	1,03
niewidome	3,50	2,95	3,318	218	0,001*	100	120	1,42	1,04
slabosłyszące	3,71	3,42	1,866	218	0,063~	100	120	1,27	1,07
niesłyszące	3,00	2,93	0,480	218	0,632	100	120	1,29	1,02
niepełnosprawne ruchowo	3,08	3,04	0,236	218	0,814	100	120	1,35	1,06
niepełnosprawne intelektualnie	1,96	2,26	-2,199	218	0,029*	100	120	1,00	1,00
przewlekłe chore	2,60	2,89	-1,779	218	0,077~	100	120	1,29	1,14
chore psychicznie	1,69	1,93	-1,962	218	0,051~	100	120	0,88	0,94
niedostosowane społecznie	1,74	2,21	-3,389	218	0,001*	100	120	0,94	1,08

* p<0,05; ~ p zbliżone do istotności

Źródło: badania własne.

w obydwu grupach średnimi są minimalne i osiągnęły wskazania: 3,08 pośród młodzieży słabowidzącej i 3,04 wśród uczniów szkół ogólnodostępnych. Osiągnięte wyniki pokazują brak wyraźnego zdecydowania, jeśli chodzi o deklarację chęci lub jej braku do wejścia w związek z osobą z niepełnosprawnością ruchową. Jeszcze mniejszą gotowość wykazała badana młodzież z obydwu grup w odniesieniu do osób chorujących przewlekłe. Osiągnięte średnie 2,60 dla grupy podstawowej i 2,89 dla porównawczej, różnicują badane grupy w sposób zbliżony do istotności statystycznej ($p=0,077$) i pokazują, że badanie raczej niechętnie widzieliby się w tego typu związku. Jednak najwyższy poziom dystansu społecznego, który świadczy jednocześnie o niskim poziomie gotowości do zawarcia związku małżeńskiego badanej młodzieży z osobami z niepełnosprawnością intelektualną, chorobą psychiczną i niedostosowaniem społecznym. W odniesieniu do osób z niepełnosprawnością intelektualną osiągnięte średnie (1,96 pośród młodzieży słabo widzącej i 2,26 w grupie uczniów pełnosprawnych), świadczą o bardziej, lub mniej zdecydowanej odmowie wstąpienia w tego typu relację, lecz tym razem większy wyższy poziom gotowości uzyskała młodzież pełnosprawna. Podobna sytuacja, zaszła także w przypadku gotowości do zawarcia związku małżeńskiego z osobami z niedostosowaniem społecznym (1,74 grupa podstawowa i 2,21 grupa porównawcza). Młodzież z obydwu badanych grup najmniejszą gotowość do wejścia w związek małżeński wykazali wobec osób z chorobą psychiczną. Osiągnięte średnie to 1,69 pośród młodzieży słabowidzącej i 1,93 w grupie młodzieży pełnosprawnej. Zróznicowanie międzygrupowe było zbliżone do istotności statystycznej ($p=0,51$)

Otrzymane wyniki w zakresie przejawianych przez młodzież słabowidzącą postaw zdystansowania versus tolerancyjności zbadaną Skalą Dystansu i Tolerancji, stanowiącą zmienną niezależną w prowadzonych badaniach, ukazuje tabela 2¹. Otrzymane wyniki w siedmiu kategoriach skali stanowią różnicę dwóch twierdzeń wchodzących w jej skład, przy czym pierwsze twierdzenie miało zabarwienie pozytywne, a drugie negatywne.

Uzyskane w badaniach wyniki w każdej skali, nie są wysokie a otrzymane różnice międzygrupowe nie osiągnęły progu istotności statystycznej, jednak wskazują one na pozytywne nastawienie badanej młodzieży słabowidzącej, a także ich pełnosprawnych rówieśników świadczące o przejawianej postawie tolerancyjności. Badana młodzież jest otwarta na nowe doświadczenia i cechuje ją ciekawość względem nowych ludzi, zjawisk czy zdarzeń, a także szacunek i zrozumienie dla odmienności. Postawa ta jest częstsza u młodzieży pełnosprawnej we wszystkich z siedmiu kategorii Skali Dystansu i Tolerancji.

¹ Dane z tego zakresu problemowego były publikowane w autorskiej monografii *Postawy zdystansowania i tolerancyjności a zasoby osobiste młodzieży słabowidzącej*.

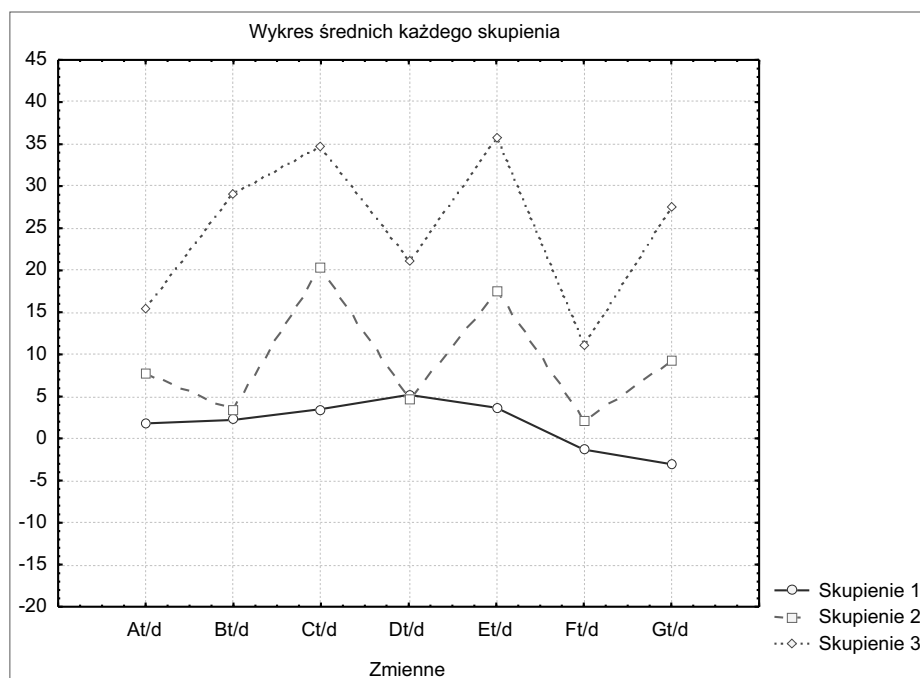
Tabela 2. Postawy zdystansowania versus tolerancyjności badanej młodzieży

Wyszczególnienie	Śr pod	Śr por	t	df	p	N pod	N por	sd pod	sd por
A/d (wrozumiałość/nieugiętość)	8,49	8,63	-0,075	218	0,941	100	120	13,16	13,50
B/d (akceptacja/odrzucenie)	12,71	15,74	-1,331	218	0,184	100	120	18,25	15,52
C/d (autentyczność/fasadowość)	19,60	20,37	-0,342	218	0,732	100	120	17,34	16,18
D/d (otwartość/rezerwa)	11,08	12,72	-0,850	218	0,396	100	120	13,31	14,95
E/d (życzliwość/niechęć)	19,34	22,12	-1,210	216	0,228	98	120	17,66	16,21
F/d (kompromisowość/konserwatyzm)	4,24	7,31	-1,447	218	0,149	100	120	15,80	15,55
G/d (swoboda/skrepowanie)	11,72	13,06	-0,569	218	0,570	100	120	18,79	16,13

Źródło: badania własne.

Najwyżej ocenianymi kategoriami w obydwu z badanych grup były: kategoria Ct/d (autentyczność/fasadowość), kategoria Et/d (życzliwość/niechęć), a najniżej: Ft/d (kompromisowość/konserwatyzm) oraz At/d (wrozumiałość/nieugiętość). Ogólną tendencją zauważoną w grupie młodzieży słabowidzącej podczas analizy wyników cząstkowych poszczególnych twierdzeń Skali Dystansu i Tolerancji było osiąganie wyższych wyników w pojęciach związanych z tolerancją, jak i tych związanych z dystansem. Zaznaczyć także należy, że młodzież słabowidząca osiągnęła podobne wyniki w pojęciach związanych z postawą tolerancyjności co młodzież pełnosprawna, lecz w pojęciach opisujących zdystansowanie były one zdecydowanie wyższe.

Dotychczasowa analiza i porównania międzygrupowe ukazały ogólne i uśrednione tendencje wykazywanych przez młodzież postaw. W celu wyraźniejszego zróżnicowania osób badanych w tym zakresie, otrzymane średnie skategoryzowano w trzy skupienia. Każde z nich wskazuje na postawę tolerancyjności badanej młodzieży, jednak natężenie wykazywanej postawy jest zróżnicowane. Zarówno w jednej, jak i w drugiej grupie badawczej wyróżniono skupienia młodzieży o najwyższym, najniższym i pośrednim poziomie tolerancyjności.



S1 – skupienie zdystansowane, S2 – skupienie mieszane, S3 – skupienie tolerancyjne

Wykres 2. Skupienia prezentowanych postaw – grupa podstawowa

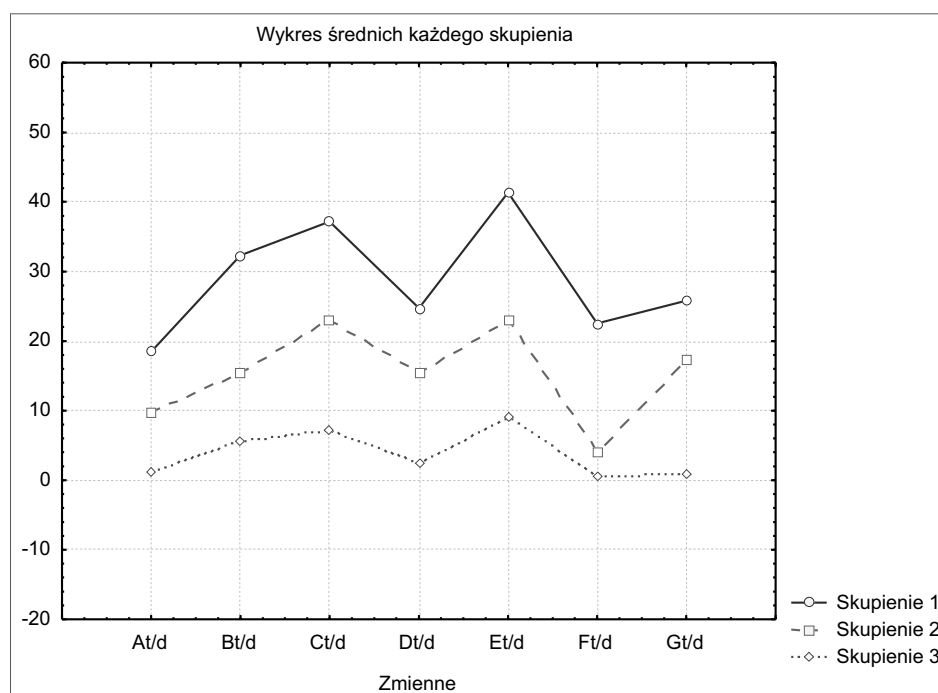
Źródło: badania własne.

Wyniki średnich dla każdego z wyszczególnionych skupień w grupie młodzieży słabowidzącej prezentuje wykres 2. W skład skupienia młodzieży zdystansowanej weszło 37 przypadków (37% badanych z grupy), nastawienie tolerancyjne przejawiało 38 osób (38%), a we skupieniu mieszanym znalazła się co czwarta badana osoba, tj. 25% badanej grupy. Już po wstępnej analizie otrzymanych wykresów skupień i rozkładu ich średnich można stwierdzić podobieństwo występujące w rozkładzie skupienia młodzieży o nastawieniu tolerancyjnym i mieszanym, natomiast charakter skupienia zdystansowanego jest zdecydowanie odmienny. Zarówno w skupieniu tolerancyjnym jak i mieszanym najwyższe wyniki zorientowane tolerancyjnie wystąpiły w kategoriach Ct/d (autentyczność/fasadowość) i Et/d (życzliwość/niechęć). Oznacza to, że zarówno młodzież słabowidząca cechująca się wysokim, jak i umiarkowanym stopniem tolerancyjności najwyżej ceni takie cechy, jak autentyczność i życzliwość w kontaktach z innymi ludźmi. Co jest jednak ciekawe, badane osoby z obydwu tych skupień osiągnęły niskie wyniki w kategorii Ft/d (kompromisowość/konserwatyzm) i Dt/d (otwartość/rezerwa), co może świadczyć o ich mocnym przywiązaniu do posiadanych poglądów, a także asekuracyjnie zdystansowanym sposobie poznawania otaczającej rzeczywistości. Największa jednolitość osiągniętych wyników cechowała młodzież skupioną w grupie zdystansowanej. Rozkład wszystkich wyników był zbliżony do zera. W pierwszych pięciu kategoriach był on jednak dodatni, a w dwóch ostatnich Ft/d (kompromisowość/konserwatyzm) i kategorii Gt/d (swoboda/skrępowanie), ujemny.

W porównaniu z młodzieżą słabowidzącą młodzież pełnosprawna z grupy porównawczej prezentuje nastawienie bardziej tolerancyjne. Wykres nr 3 ilustruje różne natężenia nastawienia tolerancyjności ujęte tak jak w grupie porównawczej w trzy skupienia. Największe nasilenie tolerancyjności zaprezentowała młodzież ze skupienia 1. Osoby te wykazały się znacząco wyższym poziomem tolerancyjności w porównaniu do średnich całej grupy młodzieży pełnosprawnej. W porównaniu ze skupieniem tolerancyjnym młodzieży słabowidzącej uzyskany rozkład skupienia wygląda podobnie, jednak osiągnięte średnie są zdecydowanie wyższe. Nie bez znaczenia pozostaje jednak fakt, że spośród uczniów słabowidzących, aż 38% zakwalifikowało się do tego skupienia, podczas gdy w skład skupienia tolerancyjnego młodzieży pełnosprawnej weszło 30 przypadków (25% badanej grupy).

W skład skupienia 2. weszła młodzież o nastawieniu pośrednim, pomiędzy nastawieniem tolerancyjnym a zdystansowanym. W porównaniu z młodzieżą słabowidzącą, skupienie to jest znacznie liczniejsze, a osiągnięte średnie wyższe. Charakter prezentowanego rozkładu jest łagodniejszy, co świadczy o większej spójności w obrębie prezentowanej postawy. Skupienie 3. to najliczniejsze skupienie w grupie porównawczej liczące 47 osób (39,17% badanej grupy). Otrzymany

rozkład jest zbliżony charakterem do rozkładu skupienia zdystansowanego młodzieży słabowidzącej i charakteryzuje się największą jednolitością w porównaniu z dwoma pozostałymi skupieniami z tej grupy.



S1 – skupienie tolerancyjne, S2 – skupienie mieszane, S3 – skupienie zdystansowane

Wykres 3. Skupienia prezentowanych postaw – grupa porównawcza

Źródło: badania własne.

Występujący statystyczny związek między gotowością do zawarcia związku małżeńskiego z osobami z różnymi rodzajami niepełnosprawności, a postawami zdystansowania versus tolerancyjności badanej młodzieży ilustruje tabela 3. Okazało się, że jeśli chodzi o omawianą zależność wobec osób z niepełnosprawnością wzrokową, to zdecydowanie większą gotowość do zawarcia związku małżeńskiego wykazały osoby słabowidzące. Największy poziom gotowości do zawarcia małżeństwa z osobą słabowidzącą cechował badaną młodzież z grupy podstawowej, zakwalifikowaną do skupienia tolerancyjnego. Uzyskana przez nią średnia (4,71) pokazuje, iż w sposób zdecydowany przystaliby oni na zawarcie związku małżeńskiego z innymi słabo widzącymi. Nieznacznie niższą średnią, świadczącą o nieco bardziej zachowawczym podejściu w omawianym zakresie, uzyskały osoby ze skupienia mieszanego, których średnia arytmetyczna (4,44) nie różniła się

w sposób istotny od wyniku młodzieży tolerancyjnej ($p=0,285$). Natomiast średnia młodzieży ze skupienia zdystansowanego (3,75) jest istotnie niższa ($p=0,008$) od uzyskanej zarówno przez młodzież ze skupienia mieszanego, jak i ze skupienia tolerancyjnego ($p=0,000$).

Tabela 3. Gotowość do zawarcia związku małżeńskiego z osobą niepełnosprawną a postawa zdystansowania vs tolerancyjności badanych osób – ANOVA – grupa podstawowa

Kategorie	F	p	Por. wewnątrzgrupowe			
			gr	{1}3,756	{2}4,440	{3}4,710
Słabowidzący	9,306	0,000*	S1		0,008*	0,000*
			S2	0,008*		0,285
			S3	0,000*	0,285	
			gr	{1}3,189	{2}3,080	{3}4,078
Niewidomi	5,637	0,005*	S1		0,756	0,005*
			S2	0,756		0,005*
			S3	0,005*	0,005*	
			gr	{1}3,189	{2}3,800	{3}4,157
Słabosłyszący	6,156	0,003*	S1		0,053*	0,000*
			S2	0,053*		0,251
			S3	0,000*	0,251	
			gr	{1}2,864	{2}2,960	{3}3,157
Niesłyszący	0,491	0,614	S1		0,778	0,332
			S2	0,778		0,556
			S3	0,332	0,556	
			gr	{1}3,081	{2}2,920	{3}3,184
Niepełnosprawni ruchowo	0,286	0,752	S1		0,647	0,742
			S2	0,647		0,451
			S3	0,742	0,451	
			gr	{1}2,027	{2}1,880	{3}1,947
Niepełnosprawni intelektualnie	0,162	0,851	S1		0,576	0,734
			S2	0,576		0,796
			S3	0,734	0,796	
			gr	{1}2,378	{2}2,520	{3}2,868
Przewlekłe chorzy	1,418	0,247	S1		0,672	0,103
			S2	0,672		0,296
			S3	0,103	0,296	
			gr	{1}2,027	{2}1,880	{3}1,947

Kategorie	F	p	Por. wewnątrzgrupowe			
			gr	{1}1,783	{2}1,840	{3}1,500
Chorzy psychicznie	1,459	0,238	S1		0,805	0,165
			S2	0,805		0,136
			S3	0,165	0,136	
			gr	{1}1,702	{2}1,760	{3}1,763
Niedostosowani społecznie	0,046	0,955	S1		0,815	0,783
			S2	0,815		0,989
			S3	0,783	0,989	
			gr	{1}1,702	{2}1,760	{3}1,763

* $p < 0,05$; ~ p zbliżone do istotności

S1 – skupienie zdystansowane, S2 – skupienie mieszane, S3 – skupienie tolerancyjne

Źródło: badania własne.

Badana młodzież słabowidząca zorientowana w kierunku dystansu społecznego nie jest do końca pewna, czy chciałaby zawrzeć związek z inną osobą obarczoną niepełnosprawnością wzrokową, nawet w sytuacji, kiedy jest to słabe widzenie. Porównując wyniki osiągnięte w omawianej kwestii przez młodzież pełnosprawną (tab. 4), zauważa się z jednej strony nieco większe jej zdystansowanie, z drugiej zaś większą spójność w zakresie otrzymanych wyników średnich arytmetycznych. Młodzież uczęszczająca do szkół ogólnodostępnych najwyższy poziom akceptacji osiągnęła w skupieniu tolerancyjnym (3,96). Z kolei średnia skupienia mieszanego (3,37) była już od niej istotnie niższa ($p=0,013$), podobnie jak średnia młodzieży ze skupienia zdystansowanego (3,27, $p=0,001$). Biorąc pod uwagę także wyraźny związek ($p=0,010$), jaki zaszedł pomiędzy ogólnie przejawianymi postawami ukierunkowanymi na tolerancję bądź dystans a konkretną postawą w omawianej sytuacji, należy stwierdzić, iż podchodzenie do rzeczywistości społecznej z większą dozą ciekawości i tolerancji inności sprzyja akceptacji osób słabo widzących w intymnej sytuacji społecznej, jaką jest związek małżeński. Najmocniej zarysował się on w grupie osób słabo widzących, gdzie poziom zależności wyniósł $p=0,000$.

Osoby słabowidzące w porównaniu ze swoimi rówieśnikami ze szkół ogólnodostępnych osiągnęły wyższy poziom gotowości do zawarcia związku małżeńskiego z osobą niewidomą. Najwyższą średnią wskazującą na zgodę na zawarcie małżeństwa osiągnęli uczniowie szkół specjalnych ze skupienia tolerancyjnego (4,07). Średnie w kolejnych skupieniach okazały się być od nich istotnie niższe. Średnia w skupieniu mieszanym wyniosła 3,08, natomiast w zdystansowanym 3,18. Uzyskane wyniki wyraźnie wskazują na to, iż tylko młodzież słabowidząca zorientowana tolerancyjnie deklaruje zgodę na małżeństwo z osobą niewidomą, natomiast młodzież, która posiada większy stopień dystansu poznawczego nie ma już takiej pewności. Wskaźnik wzajemnej zależności obu badanych zmienionych jest istotny statystycznie ($p=0,005$).

Tabela 4. Gotowość do zawarcia związku małżeńskiego z osobą niepełnosprawną a postawa zdystansowania vs tolerancyjności badanych osób – ANOVA – grupa porównawcza

Kategorie	F	p	Por. wewnątrzgrupowe			
			gr	{1}3,966	{2}3,372	{3}3,276
Słabowidzący	4,799	0,010*	S1		0,013*	0,003*
			S2	0,013*		0,650
			S3	0,003*	0,650	
			gr	{1}3,500	{2}2,814	{3}2,723
Niewidomi	6,226	0,003*	S1		0,004*	0,001*
			S2	0,004*		0,666
			S3	0,001*	0,666	
			gr	{1}3,900	{2}3,348	{3}3,170
Słabosłyszący	4,705	0,011*	S1		0,026*	0,003*
			S2	0,026*		0,414
			S3	0,003*	0,414	
			gr	{1}3,400	{2}2,767	{3}2,766
Niesłyszący	4,579	0,012*	S1		0,008*	0,007*
			S2	0,008*		0,994
			S3	0,007*	0,994	
			gr	{1}3,366	{2}2,953	{3}2,914
Niepełnosprawni ruchowo	1,908	0,153	S1		0,102	0,069~
			S2	0,102		0,862
			S3	0,069~	0,862	
			gr	{1}2,666	{2}2,116	{3}2,127
Niepełnosprawni intelektualnie	3,475	0,034*	S1		0,019*	0,020*
			S2	0,019*		0,956
			S3	0,020*	0,956	
			gr	{1}3,333	{2}2,837	{3}2,659
Przewlekłe chorzy	3,432	0,036*	S1		0,063~	0,010*
			S2	0,063~		0,451
			S3	0,010*	0,451	
			gr	{1}2,233	{2}1,837	{3}1,829
Chorzy psychicznie	2,068	0,131	S1		0,076~	0,066~
			S2	0,0769~		0,969
			S3	0,066~	0,969	
			gr	{1}2,233	{2}1,837	{3}1,829

Kategorie	F	p	Por. wewnątrzgrupowe			
			gr	{1}2,233	{2}2,186	{3}2,212
Niedostosowani społecznie	0,017	0,983	S1		0,855	0,935
			S2	0,855		0,907
			S3	0,935	0,907	

* $p < 0,05$; ~ p zbliżone do istotności

S1 – skupienie zdystansowane, S2 – skupienie mieszane, S3 – skupienie tolerancyjne

Źródło: badania własne.

Porównując zaprezentowane ustosunkowanie młodzieży słabowidzącej wobec innych osób słabowidzących i niewidomych, można zauważyć, iż dystans społeczny względem osób niewidomych wyraźnie wzrósł we wszystkich wyróżnionych skupieniach, jednak w porównaniu do prezentowanego przez młodzież pełnosprawną jest on znacznie niższy. Młodzież pełnosprawna zapytana o to czy dopuszcza możliwość zawarcia małżeństwa z osobą niewidomą, najczęściej wybierała opcję odpowiedzi „nie wiem”. Jednak zróżnicowanie średnich wewnątrzgrupowych pokazuje, iż gotowość do wejścia w tego typu relację zależy od posiadanego ogólnego nastawienia wobec rzeczywistości społecznej ($p = 0,003$). Najmniejszym stopniem akceptacji cechowali się w tym zakresie uczniowie ze skupienia o największym ogólnym nasileniu dystansu społecznego (2,72), nieco większą gotowość akceptacji przejawili młodzi ludzie ze skupienia mieszanego (2,81). Natomiast średnia uzyskana przez młodzież pełnosprawną ze skupienia tolerancyjnego wskazuje na najmniejsze natężenie dystansu społecznego (3,50) i jest w sposób istotny niższa ($p = 0,004$) od średniej uzyskanej przez młodzież ze skupienia mieszanego i zdystansowanego ($p = 0,001$).

Analizując dane zawarte w tabeli 3, należy stwierdzić, iż młodzież ze szkół specjalnych wykazała się zdecydowanie większą akceptacją wobec osób z niepełnosprawnością wzrokową niż w stosunku do ujętych w badaniach pozostałych kategorii osób niepełnosprawnych. Nawet wobec osób z niepełnosprawnością słuchową przejawiała ona nieco mniejszą gotowość do zawarcia związku małżeńskiego. Najwyższą średnią (4,15), świadczącą o zgodzie na zawarcie związku małżeńskiego z osobą słabosłyszącą uzyskali badani słabowidzący zorientowani tolerancyjnie. Ich średnia była istotnie wyższa od wyniku ich rówieśników ze skupienia zdystansowanego (3,18, $p = 0,000$) i nie różniła się znacząco ($p = 0,251$) od średniej młodzieży ze skupienia mieszanego (3,80), choć była niższa od niej. Istotność statystyczna zaszła także pomiędzy średnimi skupienia zdystansowanego i mieszanego ($p = 0,053$). W porównaniu z badaną młodzieżą z niepełnosprawnością wzrokową, młodzież pełnosprawna uzyskała nieco niższy wynik średniej arytmetycznej w skupieniu tolerancyjnym (3,90), dużo niższy w skupieniu mieszanym (3,34) i bardzo zbliżony w zdystansowanym (3,17).

Uzyskane średnie pokazują, iż jedynie młodzież ze skupienia tolerancyjnego wyraziła zgodę na potencjalne małżeństwo z osobą słabosłyszącą, brak wyraźnego zdecydowania w tej kwestii widoczny jest natomiast w dwóch pozostałych grupach. Porównanie wewnątrzgrupowe pośród uczniów słabowidzących wykazało, iż otrzymane średnie różnią się w sposób istotny statystycznie pomiędzy skupieniami tolerancyjnym i zdystansowanym ($p=0,003$), a także tolerancyjnym i mieszanym ($0,026$). W odniesieniu do osób słabosłyszących, zależność powstała pomiędzy ogólną postawą dystansu bądź tolerancyjności a postawą wobec zawarcia z nią małżeństwa, jest istotna statystycznie i w grupie podstawowej równa $p=0,000$, a w porównawczej $p=0,011$. Natomiast analiza owych zależności w takiej samej sytuacji, tylko wobec osób niesłyszących wskazuje, iż związek na poziomie istotności statystycznej zaszedł tylko w grupie porównawczej ($p=0,012$), zaś nie odnotowano go w grupie podstawowej ($p=0,614$). Młodzież pełnosprawna bowiem wykazała zdecydowanie większe zróżnicowanie, jeśli chodzi o otrzymane wyniki w poszczególnych skupieniach. Uczniowie zdrowi ze skupienia tolerancyjnego uzyskali średnią równą 3,40 i była ona istotnie wyższa ($p=0,008$) od średnich młodzieży ze skupień mieszanego (2,76) oraz zdystansowanego (2,76, $p=0,007$). Natomiast odpowiedzi uzyskane przez młodzież słabowidzącą ze wszystkich wyróżnionych skupień, a także przeprowadzone porównanie wewnątrzgrupowe pokazują większą spójność i brak istotnych różnic pomiędzy średnimi, a tym samym posiadany nastawieniem w omawianej sytuacji. Średnia młodzieży słabowidzącej ze skupienia tolerancyjnego jest niższa niż w grupie uczniów pełnosprawnych i wynosi 3,15, natomiast w skupieniu mieszanym wynik 2,96 jest już wyższy od tego osiągniętego przez uczniów zdrowych. Wyższy wynik niż uczniów z grupy porównawczej osiągnęli także uczniowie ze skupienia zdystansowanego, jest on równy 2,86.

Pomimo znacznych różnic w otrzymanym poziomie dystansu społecznego w grupie porównawczej i utrzymanej tendencji w grupie podstawowej, pokazujących wzajemną zależność postaw ogólnych i postawy w konkretnie omawianej sytuacji, należy stwierdzić, iż średnie wszystkich skupień oscylują w granicach świadczących o braku zdania w sytuacji pytania o zgodę na małżeństwo z osobą z niepełnosprawnością słuchową.

Podobne podejście, jak do osób niesłyszących, zaprezentowali badani wobec osób niepełnosprawnych ruchowo. Rozpiętość otrzymanych wyników w poszczególnych skupieniach była mała w obu badawczych grupach, co wskazuje na brak wyraźnego zdania co do zawarcia małżeństwa z osobą niepełnosprawną ruchowo. W grupie młodzieży słabo widzącej najniższą średnią uzyskali badani ze skupienia mieszanego (2,92) i była ona nieznacznie niższa od osób zdystansowanych (3,08). Z kolei średnia arytmetyczna uzyskana przez uczniów z grupy tolerancyjnej była niewiele wyższa od średnich dwóch pozostałych skupień i wy-

niosła 3,18. Pomiedzy omawianymi skupieniami nie wystąpiła różnica istotna statystycznie, podobnie jak pomiedzy zależnością prezentowanego ogólnego nastawienia badawczego a postawą wobec małżeństwa z osobą niepełnosprawną ruchowo. Także w grupie uczniów ze szkół ogólnodostępnych nie otrzymano wyraźnej zależności ($p=0,153$). Średnia arytmetyczna uzyskana przez młodzież ze skupienia tolerancyjnego wyniosła 3,36 i była nieistotnie wyższa ($p=0,102$) od średniej młodzieży ze skupienia mieszanego i wyższa w sposób zbliżony do istotności ($p=0,069$) od średniej osiągniętej przez młodzież pełnosprawną zdystansowaną. Porównując dane uzyskane we wszystkich skupieniach obu grup badawczych należy stwierdzić, że młodzież słabowidząca zaprezentowała podobne ustosunkowanie wobec założenia małżeństwa z osobą niepełnosprawną ruchowo. Natomiast w grupie młodzieży pełnosprawnej zaobserwowano tendencję do determinacji owego podejścia stopniem posiadanej tolerancyjności versus zdystansowania.

Natomiast w kwestii wyrażenia potencjalnej zgody na zawarcie małżeństwa z osobami przewlekle chorymi poziom gotowości do tego był niższy w obydwu badanych grupach, a korelacja istotna statystycznie zaszła pomiedzy zmiennymi jedynie w grupie młodzieży pełnosprawnej ($p=0,036$). Średnia arytmetyczna uzyskana przez młodzież ze skupienia tolerancyjnego wyniosła w tej grupie 3,33 i jest ona istotnie wyższa ($p=0,010$) od średniej uczniów ze skupienia zdystansowanego (2,65) i nieistotnie wyższa ($p=0,63$) od średniej młodzieży ze skupienia mieszanego (2,83). Z kolei pośród uczniów szkół specjalnych nie wystąpiło istotne zróżnicowanie pomiedzy średnimi poszczególnych skupień, a także brak jest zależności istotnej statystycznie pomiedzy badanymi zmiennymi ($p=0,247$). Uzyskany poziom gotowości do zawarcia związku małżeńskiego ułożył się zgodnie z zasadą: im większy ogólny poziom zdystansowania, tym mniejsza gotowość. Średnia młodzieży słabo widzącej ze skupienia tolerancyjnego wyniosła bowiem 2,86 i była nieco wyższa od średniej młodzieży ze skupienia mieszanego (2,52) oraz skupienia zdystansowanego (2,37). Uzyskane dane pokazują, iż młodzież słabowidząca posiada wobec sytuacji małżeństwa z osobą z chorobą przewlekłą niższą gotowość do zawarcia związku małżeńskiego we wszystkich wyróżnionych skupieniach. Niemniej jednak, zarówno niepełnosprawni, jak i zdrowi badani niechętnie przystaliby na zawarcie związku małżeńskiego z osobą z chorobą przewlekłą.

Najmniejszą gotowość do zawarcia związku małżeńskiego, biorąc pod uwagę wszystkie wartości uzyskane w badaniu Skalą Bogardusa, otrzymano w pytaniu o zgodę na zawarcie małżeństwa w odniesieniu do osób z niepełnosprawnością intelektualną, chorobą psychiczną i niedostosowaniem społecznym.

W omawianym pytaniu wobec osób z niepełnosprawnością intelektualną zależność istotna statystycznie pomiedzy postawą zdystansowania versus toleran-

cyjności a postawą szczegółową w tej konkretnej sytuacji zaszła jedynie w grupie młodzieży pełnosprawnej ($p=0,034$). Średnia arytmetyczna osiągnięta przez uczniów ze szkół ogólnodostępnych skupionych w grupie tolerancyjnej wyniosła 2,66 i jest ona istotnie wyższa od średnich młodzieży ze skupienia mieszanego (2,11, $p=0,019$) i zdystansowanego (2,12, $p=0,020$). Jak ilustruje to Tabela 4, tolerancyjni uczniowie szkół ogólnodostępnych są znacząco mniej zdystansowani wobec sytuacji małżeństwa z osobą z niepełnosprawnością intelektualną niż reszta badanych uczniów pełno- i niepełnosprawnych, którzy w sposób bardziej lub mniej zdecydowany odrzucają taką możliwość. Dodatkowo w przypadku uczniów ze szkół specjalnych otrzymane wyniki są niemal takie same. Średnia arytmetyczna uzyskana przez młodzież ze skupienia tolerancyjnego wyniosła 1,94 i była minimalnie wyższa od średniej młodzieży ze skupienia mieszanego, aczkolwiek niższa niż średnia młodzieży zdystansowanej. Otrzymane dane informują, iż młodzież słabowidząca, niezależnie od posiadanego stosunku do otaczającej rzeczywistości społecznej, nie chce wchodzić w związki małżeńskie z osobami z niepełnosprawnością intelektualną. Także młodzież pełnosprawna wyraża niechęć wobec zawierania małżeństw z niepełnosprawnymi intelektualnie, jednak należy podkreślić, że odznaczył się tutaj wyraźnie nieco przychylniejszy stosunek osób ze skupienia tolerancyjnego wobec tej kategorii niepełnosprawnych.

Wysoki poziom zdystansowania przejawili badane osoby wobec osób z chorobą psychiczną. Jednak pomiędzy stwierdzonym ogólnym nastawieniem poznawczo-emocjonalnym a postawą wobec możliwości zawarcia małżeństwa z taką osobą nie zaszła zależność istotna statystycznie w żadnej z badanych grup. Średnie arytmetyczne były niskie we wszystkich wyróżnionych skupieniach i świadczą o zdecydowanym braku zgody na zawarcie małżeństwa z osobą z chorobą psychiczną. W grupie młodzieży słabowidzącej nie zaszła też tendencja zgodna z zakładanym kierunkiem, gdyż średnia w skupieniu zdystansowanym wyniosła 1,78, a w tolerancyjnym 1,50. Natomiast najwyższą średnią osiągnęła młodzież słabowidząca ze skupienia mieszanego (1,84). Pomiedzy skupieniami nie odnotowano zróżnicowania na poziomie istotności statystycznej. W porównaniu z uczniami szkół specjalnych, młodzież ze szkół ogólnodostępnych uzyskała nieco wyższe wyniki, świadczące o nieznacznie wyższym poziomie gotowości do zawarcia związku małżeńskiego z osobą z niepełnosprawnością. Średnia arytmetyczna w skupieniu tolerancyjnym wyniosła 2,23 i była ona istotnie wyższa ($p=0,076$) od średniej uzyskanej przez uczniów ze skupienia mieszanego oraz istotnie wyższa ($p=0,066$) od średniej osiągniętej przez młodzież skupioną w grupie zdystansowanej, równej 1,82. Otrzymane wyniki pokazują, iż badana młodzież z obu grup badawczych posiada zbliżony, wysoki poziom dystansu społecznego, niezależnie od prezentowanej ogólnej postawy wobec rzeczywistości

społecznej. Badani nie wyobrażają sobie, iż mogliby wejść w związek małżeński z osobą z chorobą psychiczną. Jeszcze większą spójność wyników otrzymała badana młodzież wobec założonej sytuacji małżeństwa z osobami z niedostosowaniem społecznym. Uzyskany poziom korelacji zmiennych, który w grupie podstawowej wyniósł $p=0,955$, a w porównawczej $p=0,983$, pokazuje, iż pomiędzy średnimi poszczególnych skupień wystąpiły minimalne różnice. W grupie osób słabowidzących zorientowanych tolerancyjnie średnia arytmetyczna wyniosła 1,763 i była niemal identyczna jak średnia w skupieniu mieszanym (1,760). Natomiast w skupieniu zdystansowanym średnia była minimalnie niższa i wyniosła (1,70). Jeszcze mniejsze zróżnicowanie średnich wystąpiło w grupie uczniów pełnosprawnych, jednak osiągnięte wyniki były nieco wyższe niż wyniki młodzieży słabowidzącej. Młodzież ze szkół ogólnodostępnych skupiona w grupie tolerancyjnej uzyskała średnią wynoszącą 2,23 i był to minimalnie wyższy wynik od osiągniętych przez młodzież ze skupienia mieszanego (2,18) i zdystansowanego (2,21). Badani uczniowie nie chcą wchodzić z osobami niedostosowanymi społecznie w tak bliskie relacje jak związek małżeński. Nie ma na to wpływu posiadana postawa tolerancyjności versus zdystansowania.

W przypadku sytuacji, kiedy rodzaj relacji oparty jest na bardzo bliskiej, wręcz intymnej sytuacji, zależność pomiędzy nią a ogólnie posiadaną postawą wobec otaczającej rzeczywistości wydaje się być silnie związana z rodzajem i stopniem niepełnosprawności, a także faktem jej posiadania. W grupie osób słabowidzących bowiem badana zależność zaszła tylko w trzech spośród dziewięciu wziętych pod uwagę kategorii osób niepełnosprawnych, natomiast pośród uczniów szkół ogólnodostępnych zależność ta wystąpiła w odniesieniu do sześciu kategorii niepełnosprawności. Okazuje się, iż osoby słabowidzące, w szczególności te zorientowane tolerancyjnie, bez wahania zawarłyby związek małżeński z innymi osobami z niepełnosprawnością wzrokową. Zauważona zależność pomiędzy postawą zdystansowania vs tolerancyjności a postawą w tej konkretnej sytuacji jest widoczna, aczkolwiek nie w tak wyraźny sposób jak w innych kwestiach. Istotność statystyczna w tym zakresie zaszła bowiem tylko w odniesieniu do osób słabowidzących, niewidomych i słabosłyszących. Wobec innych kategorii niepełnosprawności jest ona albo nieistotna statystycznie, albo po prostu nie wystąpiła, gdyż młodzież ze wszystkich trzech wyróżnionych skupień w podobny sposób odniosła się do poruszonych kwestii. Porównując otrzymane wyniki młodzieży słabowidzącej z wynikami osób pełnosprawnych, należy stwierdzić, że w grupie porównawczej zdecydowanie częściej zachodziła zależność istotna statystycznie pomiędzy badanymi zmiennymi. Jej brak zanotowano jedynie wobec osób niepełnosprawnych ruchowo, chorych psychicznie i niedostosowanych społecznie, aczkolwiek wystąpiła tam tendencja zgodna z dotychczas otrzymanym kierunkiem.

Zakończenie

Podsumowując otrzymane wyniki, należy stwierdzić, iż zarówno młodzież słabowidząca, jak i pełnosprawna wykazała bardzo podobny stosunek wobec sytuacji małżeństwa z osobami z niepełnosprawnością. Badani z pierwszej, jak i z drugiej grupy najbardziej akceptująco podeszli do osób o najmniejszym stopniu posiadanej niepełnosprawności, tj. osób słabowidzących i słabosłyszących, a ich podejście dodatkowo różnicowały posiadane postawy ogólne. Natomiast w przypadku osób niepełnosprawnych, wobec których badani przejawili najmniejszy poziom gotowości do zawarcia związku małżeńskiego, tj. osób niedostosowanych społecznie i psychicznie chorych, prezentowane nastawienie nie było determinowane postawami tolerancyjności czy dystansu. Należy także stwierdzić, iż młodzież słabowidząca wykazała w odpowiedziach na pytanie o zgodę na małżeństwo z innymi osobami niepełnosprawnymi większą spójność w porównaniu z młodzieżą pełnosprawną. Podkreślić trzeba fakt, że najmniejszy poziom zdystansowania wykazali badani uczniowie ze szkół specjalnych wobec osób z niepełnosprawnością wzrokową i osób słabosłyszących, a większą wobec osób z innymi rodzajami niepełnosprawności. Fakt ten prowadzi do konkluzji o posiadaniu świadomości przez tę grupę młodzieży, o tym, że własna niepełnosprawność z połączeniem z niepełnosprawnością przyszłego małżonka może być dla nich poważną przeszkodą życiową, dlatego młodzież słabowidząca nie chce wiązać się z osobami, które, ich zdaniem, są bardziej nią dotknięte. Natomiast w przypadku osób z chorobą psychiczną i niedostosowaniem społecznym młodzież z obu grup badawczych, bez względu na postawy zdystansowania czy tolerancyjności, wykazała tak samo duży poziom dystansu społecznego, przejawiający się w kategoriowym braku akceptacji tak bliskiej relacji z tymi osobami.

Na zakończenie należy dodać, że w przypadku prowadzenia badań w których respondenci mają zadeklarować pewną postawę wobec osób z niepełnosprawnością, należy się liczyć, z wystąpieniem efektu społecznych oczekiwań. Dlatego otrzymane wyniki, należy przyjmować i interpretować z pewnym marginesem. Warto jest także, sięgnąć do innych technik i narzędzi badawczych, które pozwolą na lepsze uchwycenie stanu omawianego zjawiska i zmiennych go warunkujących. Rozważania dotyczące problematyki dystansu i tolerancji wśród różnych grup dzieci i młodzieży są istotne ze względu na potrzebę wychowywania dzieci w duchu tolerancyjności i poszanowania „inności”. Podkreślić należy, że prowadzenie badań wśród osób słabowidzących jest coraz trudniejsze ze względu na to, że grupa ta jest bardzo zróżnicowana pod względem funkcjonowania wzrokowego, a zaburzeniom widzenia coraz częściej towarzyszą dodatkowe niepełnosprawności. Chcąc prowadzić dalsze badania w tym zakresie należy w miarę możliwości zwiększyć liczbę osób badanych.

Bibliografia

- Bazaniak J. (2009), *Inność obiektem tolerancji. Kształtowanie postaw tolerancyjnych u dzieci w wieku wczesnoszkolnym w ich środowisku edukacyjnym*, Poznańskie Studia Teologiczne, t. 23, Poznań, 323–357.
- Bogardus, E.S. (1933), *A social distance scale*, *Sociology & Social Research*, 17: 265–271.
- Chodkowska M. (2012), *Socjopedagogiczne wymiary dystansu społecznego* [w:] M. Chodkowska, S. Byra (red), *Dystans społeczny w teorii i praktyce pedagogicznej*, Wydawnictwo Uniwersytetu Marii Curie Skłodowskiej, Lublin, 15–34.
- Czerwińska K. (2010), *Funkcjonowanie adolescentów z niepełnosprawnością wzrokową* [w:] Z. Palak, A. Bujnowska, A. Pawlak (red.), *Aktualne problemy edukacji i rehabilitacji osób niepełnosprawnych w biegu życia*, Wydawnictwo UMCS, Lublin, 111–118.
- Czerwińska K. (2011), *Uczeń z dysfunkcją wzroku w szkole ogólnodostępnej – wybrane aspekty społeczne i dydaktyczne* [w:] J. Głodkowska (red.), *Uczeń ze specjalnymi potrzebami edukacyjnymi w szkole ogólnodostępnej. Wybrane zagadnienia teoretyczne, diagnostyczne i metodyczne*, Wydawnictwo Akademii Pedagogiki Specjalnej, Warszawa, 156–172.
- Gorczycka E. (1988), *Dystans czy tolerancja. Studium nad postawami wobec ludzi niepełnosprawnych*, Polskie Towarzystwo Walki z Kalectwem, Politechnika Częstochowska, Częstochowa.
- Kirenko J. (1998), *Psychospołeczne determinanty funkcjonowania seksualnego osób z uszkodzeniem rdzenia kręgowego*, Wydawnictwo UMCS, Lublin.
- Kirenko J., Korczyński M. (2008), *Wobec niepełnosprawności*, Wydawnictwo Akademickie Wyższej Szkoły Społeczno-Przyrodniczej im. W. Pola, Lublin.
- Kirenko J., Olejnik U. (2012), *Dystans versus tolerancja- próba pomiaru* [w:] M. Chodkowska, S. Byra (red), *Dystans społeczny w teorii i praktyce pedagogicznej*, Wydawnictwo UMCS, Lublin, 47–56.
- Kirenko J., Wawer R. (2015), *Dystans versus tolerancja. Percepcja niepełnosprawności w badaniach eyetrackingowych*, Wydawnictwo UMCS, Lublin.
- Miłkowska-Olejniczak G. (1993), *Problemy tolerancji w teorii i praktyce szkolnej*, *Ruch Pedagogiczny*, 1–2: 177–186.
- Konarska J. (2010), *Rozwój i wychowanie rehabilitujące dziecka niewidzącego w okresie wczesnego i średniego dzieciństwa*, NUP, Wydawnictwo Naukowe Uniwersytetu Pedagogicznego, Kraków.
- Olejnik U. (2018), *Postawy zdystansowania i tolerancyjności młodzieży słabowidzącej*, Wydawnictwo UMCS, Lublin.
- Paplińska M. (2008), *Konsekwencje wynikające z braku wzroku* [w:] M. Paplińska (red), *Edukacja Równych Szans. Uczeń i student z dysfunkcją wzroku – nowe podejście, nowe możliwości*, Uniwersytet Warszawski, Warszawa, 14–21.
- Piega M. (2016), *Intymne związki osób z niepełnosprawnościami w opinii młodych osób dorosłych* [w:] B. Szczupał, K. Kutek-Sładek (red.), *Wielowymiarowość integracji społeczno-zawodowej studentów z niepełnosprawnościami*, Wydawnictwo Uniwersytet Papieski Jana Pawła II, Kraków, 203–216.
- Ryś M., Sztajerwald T. (2019), *Psychologiczne aspekty dojrzałości młodych do małżeństwa*, *Skala Dojrzałości Psychiczej do Małżeństwa SKALDOM II*, *Kwartalnik naukowy Fides Et Ratio*, 1 (37): 158–183.

- Sak J.J. (2002), *Dystans i tolerancja*. *Annales Universitatis Mariae Curie-Skłodowska*, Wydawnictwo UMCS, Lublin, „Polonia”, vol. 27, no. 11, 198–207.
- Szabała B. (2016), *Rola samooceny w kształtowaniu optymizmu osób słabowidzących*, *Forum Pedagogiczne*, t. 6, nr 1, Wydawnictwo Uniwersytetu Kardynała Stefana Wyszyńskiego, Warszawa, 149–166.
- Szczupał B. (2017), *Aktywna polityka rynku pracy – szansą na aktywizację zawodową osób z niepełnosprawnościami wzroku* [w:] M. Paplińska, M. Walkiewicz-Krutak (red.), *Tyflopedagogika wobec współczesnych potrzeb wspomagania rozwoju, rehabilitacji i aktywizacji społecznej*, Wydawnictwo Akademii Pedagogiki Specjalnej, Warszawa, 168–184.
- Walkiewicz-Krutak, M. (2017), *Zmiany w etiologii niepełnosprawności wzroku dzieci na przestrzeni ostatnich lat* [w:] M. Paplińska, M. Walkiewicz-Krutak (red.), *Tyflopedagogika wobec współczesnych potrzeb wspomagania rozwoju, rehabilitacji i aktywizacji społecznej*, Wydawnictwo Akademii Pedagogiki Specjalnej, Warszawa, 12–28.
- Wiliński M. (2010), *Modelowe strategie pomocy osobom z ograniczeniami sprawności: medykalizacja – usprawnianie – włączanie* [w:] A.I. Brzezińska, R. Kaczan, K. Smoczyńska (red.), *Diagnoza potrzeb i modele pomocy dla osób z ograniczeniami sprawności*, Wydawnictwo Naukowe Scholar, Warszawa, 60–92.
- Wolińska J. (2015), *Percepcja społeczna, stereotyp niepełnosprawności – perspektywa aktora i obserwatora*. *Annales Universitatis Mariae Curie-Skłodowska*, Polonia, vol. XXVIII, 1, Wydawnictwo UMCS, Lublin, 45–66.
- Zaorska M. (2015), *Tyflopedagog wobec problemu aktywności życiowej – zawodowej i prozawodowej osób dorosłych z niepełnosprawnościami wzrokową*, Wydawnictwo Akapit Toruń.