

Janusz Myszczyński  
(Zachodniopomorski Uniwersytet  
Technologiczny w Szczecinie)

## PROTEKCJONIZM AGRARNY, A ROZWÓJ PRZEMYSŁU W KRÓLESTWIE PRUS W DRUGIEJ POŁOWIE XIX W. I POCZĄTKACH XX W. NA PRZYKŁADZIE PROWINCJI POMORZE

### Wstęp

Zjednoczone Niemcy były jednym z pierwszych krajów, który w obliczu narastającego kryzysu ekonomicznego, połączonego z inwazją tanich zbóż i napływem obcych produktów przemysłowych w końcu lat siedemdziesiątych wprowadziły nowe (wyższe) taryfy celne. Nowa polityka celna była wyrazem politycznego porozumienia junkrów i przemysłowców skupionego wokół kanclerza Bismarcka, często określana jest, jako „unia żelaza i żyta”.

Choć porozumienie junkrów pruskich i przemysłowców okazało się tymczasowe, z jednej strony umożliwiło rozwój niemieckiego przemysłu zgodnie z koncepcją *infant industry*, ale z drugiej oznaczało stagnację dla regionów rolniczych leżących po wschodniej stronie Łaby.

Celem artykułu jest analiza przyczyn słabego rozwoju przemysłu na obecnych ziemiach polskich, w szczególności prowincji Pomorze, jako wyrazu politycznej siły klasy junkierskiej.

Autor zakłada hipotezę badawczą: junkrzy pruscy w trosce o własne interesy ekonomiczne, mając silną reprezentację polityczną byli inicjatorami wprowadzenia polityki protekcjonistycznej. Dbając o własne interesy przyczynili się do słabszego rozwoju przemysłu na terenie Pomorza i Prus Wschodnich, umacniając jednocześnie wybitnie rolniczy charakter regionu. Interesy klasy junkierskiej były wspierane przez rząd pruski i federalny, zakładających, że prowincje wschodnie spełniać będą rolę zaplecza surowcowego i miejsca produkcji półfabrykatów w ramach podziału pracy w zjednoczonym cesarstwie.

Protekcjonizm agrarny był zabójczy dla zmian w strukturze samego rolnictwa (ekstensywność upraw, słaby rozwój produkcji zwierzęcej) unicestwiając działalność kół przemysłowych i uniemożliwiając rozwój innych działalności i odpływ siły roboczej z rolnictwa do przemysłu i sektora usług, jednocześnie przyczynił się do zacofania gospodarczego prowincji Pomorze.

### Zalążki wzrostu gospodarczego państw niemieckich (1834–1871)

Niezwykle ważnym elementem tworzenia nowoczesnych gospodarek kapitalistycznych i zapewnienia dobrobytu był etap startu, określony przez znanego ekonomistę W. Rostowa, jako take-off. Etap ten miał miejsce, w przypadku państw niemieckich w połowie XIX w.

W tym czasie nastąpiły z różnym nasileniem zmiany strukturalne mające swe odzwierciedlenie w istotnym przesunięciu czynników wytwórczych – ziemi, kapitału i pracy z rolnictwa (pierwszy sektor) do przemysłu i sektora usług (drugi i trzeci sektor).

Jest zauważalny wzrost znaczenia przemysłu, usług związanych z komunikacją i transportem. Równie duże zmiany następowały w dystrybucji inwestycji.

Jak konkluduje W. Rostow warunki ciągłego rozwoju determinowane są przez zespół głębokich przemian, które dotyczą każdego aspektu społeczeństwa – zmian w sferze społecznej, polityce, wymagane przed osiągnięciem niezbędnych warunków wzrostu przemysłowego w kluczowych sektorach pozaprzemysłowych; rozwój warunków instytucjonalnych, społecznych i psychologicznych, tak, aby społeczeństwo reagowało pozytywnie na rozszerzanie efektów współczesnej działalności.

Autor pragnie podkreślić, że w aspekcie dostępnej literatury i rozwoju myśli ekonomicznej istotnym czynnikiem w określaniu etapu startu gospodarek do trwałego wzrostu jest przedstawiona przez W. Rostowa w pracy „Stages of Economic Growth” stopa wzrostu nakładów inwestycyjnych. Aby w gospodarce przedindustrialnej mógł zajść etap startu stopa inwestycji musi się zwiększyć z 5–6% *Produktu Narodowego Netto* (PNN) do poziomu ponad 10%<sup>1</sup>. Zgodnie z estymacją danych przeprowadzoną przez G. Hoffmanna gospodarka niemiecka we wczesnych latach pięćdziesiątych XIX w. notowała stopę inwestycji na poziomie nieco powyżej 7%, natomiast stopę ponad 10% osiągnęła w 1860 r.

Poniżej zaprezentowano poziom stopy inwestycji netto dla gospodarki niemieckiej w latach 1850–1913 na tle wzrostu PNN (w cenach rynkowych z 1913 r.) wraz z określeniem linii trendu (rys. 1).

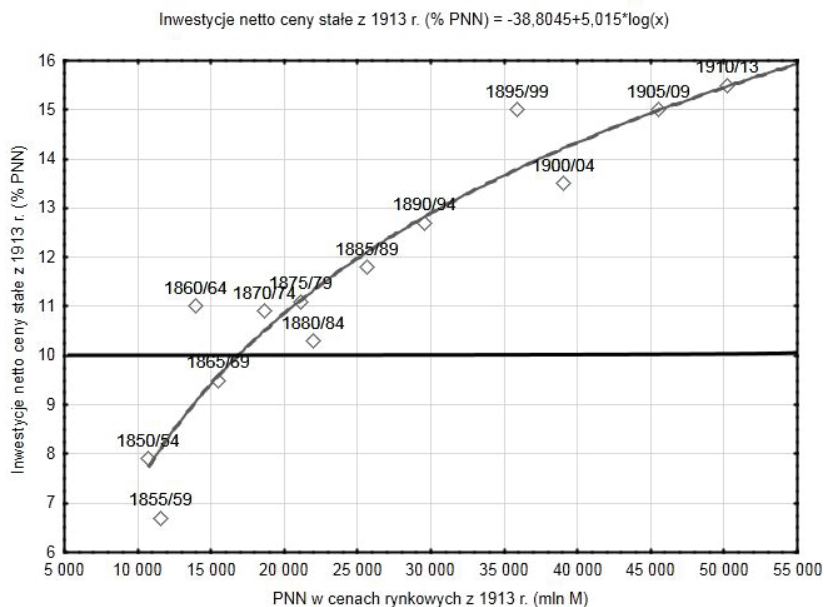
W latach pięćdziesiątych XIX w. stopa inwestycji wynosiła dla lat 1850/1854 – 7,9%, dla lat 1855/1859 – 6,7%. W latach sześćdziesiątych (1860/1864) stopa inwestycji netto wzrosła do 11% PNN w cenach stałych. Inwestycje netto można szacować na poziomie 1,53 mld marek (RM).

Poza niewielkim spadkiem stopy inwestycji w drugiej połowie lat sześćdziesiątych do 9,5% wynosiła ona pomiędzy 10,3% do 12,7% w latach 1870–1894. Na przełomie wieków XIX i XX stopa inwestycji kształtowała się na poziomie 13,5–15,5% PNN.

<sup>1</sup> T. Pierenkemper, L. Tilly, *The German economy during the nineteenth century*, New York, Oxford 2004, s. 20–21.

Rys. 1

Stopa inwestycji netto na tle PNN Niemiec (%) z określeniem trendu



Źródło: opracowanie własne na podstawie: W. G. Hoffmann, *Das Wachstum der deutschen Wirtschaft seit der Mitte des 19. Jahrhunderts*, Berlin 1965, s. 104–105.

Dodajmy, że na początku XIX w. rozbite politycznie Niemcy były krajem rolniczym. Blisko dwie trzecie siły roboczej znajdowało zatrudnienie w pierwszym sektorze gospodarki. W sektorze przemysłowym, który zatrudniał około 20% ludności w wieku produkcyjnym, przeważał ręczny sposób produkcji, typowy dla rzemieślnictwa i manufaktur.

Prowadzeniu skutecznej i jednolitej polityki handlowej nie sprzyjało zarówno rozbieżności polityczne państw niemieckich, jak i polityka protekcjonistyczna sąsiadów Niemiec.

W 1834 r. utworzono Niemiecki Związek Celny (NZC), którego głównym inicjatorem były Prusy. Związek w tym czasie obejmował około 434 944, 2 km<sup>2</sup> i około 25 mln ludności<sup>2</sup>. W 1865 r. obszar Związku obejmował już około 508 918, 5 km<sup>2</sup> i 36 mln ludności<sup>3</sup>.

Królestwo Prus stanowiło blisko 58% powierzchni NZC, Bawaria ponad 15%, Hanower blisko 8%, Wirtembergia i Badenia ponad 3%, Saksonia 3%. NZC był pod względem handlu i ceł jednością. W latach pięćdziesiątych i sześćdziesiątych

<sup>2</sup> H. Rau, *Vergleichender Statistik des Handels der Deutschen Staaten*, Wiedeń 1863, s. 53.

<sup>3</sup> A. Bienengraber, *Statistik des Verkehrs und Verbrauchs im Zollverein für die Jahre 1842–1864: Nach den veröffentlichten amtlichen Kommerzial-Übersichten etc.*, Berlin 1868, s. 8.

Niemcy, jak dodaje Józef Kulischer stały się narodową jednostką handlową, jednolitym obszarem celnym<sup>4</sup>. NZC stosował liberalną politykę handlową, a transport towarów kolejami po krajach członkowskich Związku szybko pobudzał obroty handlowe i determinował budowę kolejnych szlaków żelaznych dróg.

W ciągu 30 lat istnienia NZC ogólne przychody z cel wzrosły o ponad 78%, osiągając w roku 1864 poziom ponad 21,6 mln talarów (przy wzroście obrotów handlowych od 1834 r. o ponad 300%).

Państwo pruskie, jako inicjator NZC i główny rywal Austrii w dominacji politycznej nad obszarem państw niemieckich wspierało pionierską działalność firm w sektorze przemysłowym, udzielało pożyczek, gwarancji, odsetek, wypożyczało sprzęt, przyznawało stypendia do rekomendowania nowych procedur, a nawet zapewniało zagranicznych pracowników wykwalifikowanych. Prusy prowadziły także szpiegostwo gospodarcze.

Jak dowodzi Paul Bairoch liberalna polityka NZC przynosiła wyraźne korzyści rolniczemu prowincjom wschodnim Prus, gdyż stały się one głównym eksporterem zboża (po 1846 r.) do Wielkiej Brytanii<sup>5</sup>. Dla przykładu eksport pruskiej pszenicy na wyspy brytyjskie, wzrósł w latach 1831/1835 do 1856/1860 z 25.405 ton do 163.673 ton rocznie<sup>6</sup>.

Rozbudowa przemysłu determinowała zmiany w strukturze dochodów pracowników zatrudnionych w poszczególnych gałęziach gospodarki narodowej.

W 1850 r. dochody pracowników uzyskiwane w rolnictwie stanowiły 44% ogółu dochodów. Dochody pracowników zatrudnionych w przemyśle i rzemiośle stanowiły 25% ogółu dochodów, ponad 7% stanowiły dochody uzyskiwane z usług tzw. pomocy domowej, dochody z tytułu handlu, bankowości, i ubezpieczeń stanowiły zaledwie 5,8 %.

W dwadzieścia lat później (okres 1870–1874) dochody pracowników z rolnictwa spadły do blisko 38% całkowitych dochodów według sektorów gospodarki, dochody z przemysłu wzrosły do ponad 30%, podobnie z sektorów handel, bankowość, ubezpieczenia wzrosły do blisko 7%, spadł udział dochodów z tytułu pomocy domowej do 6%. W okresie 1910–1913 uzyskiwane dochody pracowników w rolnictwie stanowiły zaledwie 21,6%, w przemyśle i rzemiośle blisko 40%, w handlu, bankowości, ubezpieczeniach blisko 11,5%, w transporcie 5%<sup>7</sup>.

<sup>4</sup> J. Kulischer, *Powszechna historia gospodarcza średniowiecza i czasów nowożytnych*, t. II, Warszawa 1961, s. 504.

<sup>5</sup> P. Bairoch, *European Trade Policy, 1815–1914*, [w:] Mathias Peter and Pollard Sidney (eds.), *Cambridge Economic History of Europe*, Vol. 8., Cambridge 1989, s. 15–17.

<sup>6</sup> E. Engel, *Die Getreidepreise, die Ernteerträge und der Getreidehandel im preußischen Staate*, *Zeitschrift des Königlich Preussischen Statistischen Bureaus* 1, 1861, s. 285.

<sup>7</sup> W. G. Hoffmann, *Das Wachstum der deutschen Wirtschaft seit der Mitte des 19. Jahrhunderts*, Berlin–Heidelberg–New York 1965, s. 95.

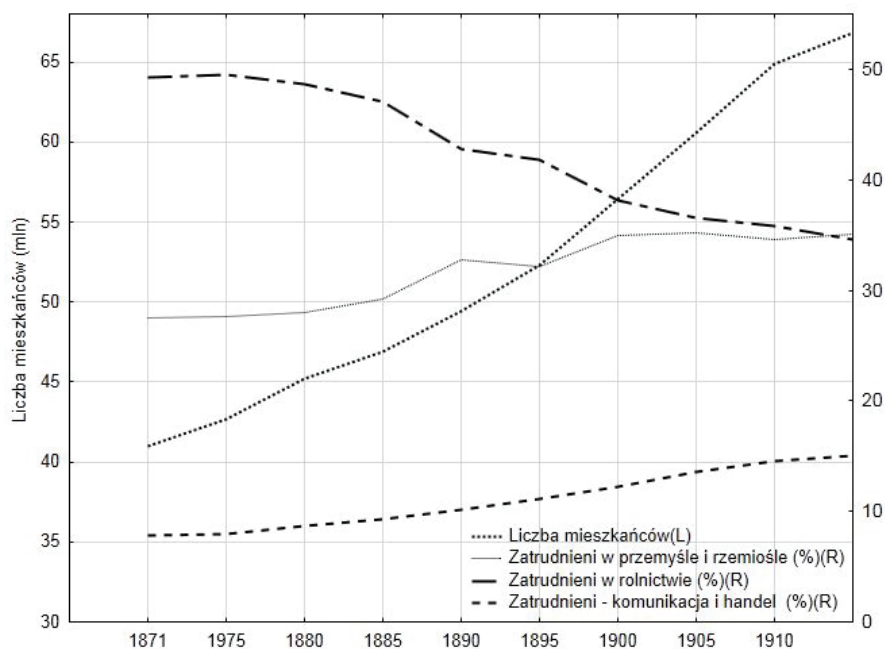
Udział rolnictwa w zatrudnieniu ogółem w latach 1871–1914 wynosił w 1914 r. około 35%. Mimo spadku procentowego udziału zatrudnionych w rolnictwie względna liczba pracowników związana z pierwszym sektorem gospodarki wzrosła w latach 1882–1907 z 8,2 mln do prawie 9,9 mln.

W latach 1873–1913 produkcja rolna wzrosła o niemal 90 proc. Ten wzrost osiągnięto m.in. dzięki wykorzystaniu nawozów sztucznych w produkcji roślinnej, rosnący odsetek wykorzystania maszyn rolniczych, jak również implementacji postępu zarówno w uprawie roślin, jak również hodowli zwierząt.

Oczywiście daje się zauważyć wzrost liczby zatrudnionych w przemyśle, handlu (rys. 2).

Rys. 2

Zatrudnienie w wybranych sektorach gospodarki (%) na tle liczby ludności (mln) w latach 1871–1913



Źródło: Opracowanie własne na podstawie: J. Frerich, M. Frey, *Handbuch der Geschichte der Sozialpolitik in Deutschland*, Bd. 1, München 1993, s. 86., W. G. Hoffmann, *Das Wachstum der deutschen Wirtschaft seit der Mitte des 19. Jahrhunderts*, Berlin–Heidelberg–New York, Springer Verlag 1965, s. 204–205.

Niezbędna jednak staje się analiza poszczególnych regionów, w szczególności niejednorodnego gospodarczo i rozległego terytorialnie państwa pruskiego, co też zostało przedstawione przez autora w kolejnych częściach pracy.

### **Wzrost protekcjonizmu celnego 1879–1914 (*Rye and iron marriage*) – przyczyny i konsekwencje**

Wzrost wolumenu wartości dodanej w sektorze rolnym od 1850–1856 do 1858–1864, jak szacuje P. Bairoch wynosił 2,5% w skali roku. Od 1858–1864 do 1874–1880 tempo wzrostu spadło do 0,4 procent rocznie. Spadek rolniczych dochodów realnych spowodował zmianę postrzegania zalet wolnego handlu.

Właściciele ziemscy (junkrzy), mający swe oparcie w Partii Konserwatywnej, byli siłą polityczną, która zaczęła opowiadać się za realizacją polityki protekcjonizmu. Wybory z dnia 30 lipca 1878 r. wyłoniły ponad 200 posłów Reichstagu – przeciwników wolnego handlu. W październiku 1878 r., 204 członków Reichstagu (spośród łącznej liczby 397) podpisało deklarację na rzecz reformy polityki handlowej.

W trakcie szybkiego rozwoju gospodarczego najważniejszym dla niemieckiej gospodarki był przemysł wydobywczy, hutnictwo żelaza, przemysł metalowy. W 1913 roku 26,8% ogółu zatrudnionych znajdowało miejsca pracy w górnictwie, przemyśle i rzemiośle. Szybko wzrastała liczba zatrudnionych w przemyśle chemicznym i elektronicznym. W 1895 roku było 252 przedsiębiorstw zatrudniających ponad 1000 pracowników, w 1907 – 506.

W 1907 r. spośród 100 największych przedsiębiorstw przemysłowych, 77 zorganizowanych było, jako spółki akcyjne. W szczególności spółki o dużym potencjale wymagały znacznych nakładów kapitałowych i dlatego współpracowały z największymi bankami. Banki strzegąc swoich własnych interesów mianowały swoich przedstawicieli w zarządach spółek. Niemieckie banki w przededniu I wojny światowej miały swoich przedstawicieli w zarządach 186 firm. Mimo znacznej koncentracji kapitału w 1907 r. ponad 90% przedsiębiorstw zatrudniało 5 i mniej pracowników, a 1/3 wszystkich pracowników znajdowała zatrudnienie w małych przedsiębiorstwach<sup>8</sup>.

Gospodarka zjednoczonych Niemiec charakteryzowała się niejednorodną strukturą. Na terenie Prus na wschód od Łaby przeważała wielka posiadłość ziemska. Ziemie te, są często zwane „Eastelbia”. Stąd pochodziła kasta junkierska, opierająca swój potencjał na rolnictwie, ale dostarczająca armii oficerów, a administracji wyższych urzędników. Przez wieki wzrosło znaczenie tej grupy, będącej w posiadaniu rozległych majątków ziemskich w Brandenburgii, Meklemburgii, Pomorzu, Prusach Wschodnich, Saksonii, Śląsku. Kasta junkierska we własnym interesie wywierała duży nacisk na decyzje polityczne i gospodarcze cesarstwa.

Pod koniec 1870 r. w Niemczech sformowały się dwa bloki polityczne: konserwatyści i centrum, opowiadające się za polityką protekcjonistyczną, oraz pozostałe siły, które popierały politykę wolnego handlu.

<sup>8</sup> G. Fesser, *Die Kaiserzeit Deutschland 1871–1918*, Erfurt 2000, s. 13–14.



Koalicja popierająca protekcjonistyczną politykę posiadała spośród 397 głosów 210. W wyborach w 1878 r. zwolennicy wolnego handlu ponieśli klęskę, w szczególności to dotyczyło Prus Wschodnich, w których jeszcze w 1877 r. rozkład głosów był niemal równomierny dla zwolenników polityki protekcjonistycznej i *free trade*<sup>9</sup>.

Alexander Gerschenkron i James Sheehan uważają, że upadek liberałów wystąpił z powodu antysocjalistycznej kampanii rządu, który w połączeniu ze skłonnościami konserwatywnymi junkrów, i ich oddziaływaniem na masy robotników wiejskich, przyniósł zwycięstwo konserwatystom<sup>10</sup>.

To zmiana sposobu głosowania na obszarach wiejskich odegrała decydującą rolę w układzie sił w Reichstagu w 1878 r. Ronald Rogowski, na przykładzie modelu Heckschera–Ohlina–Samuelsona, dla gospodarki światowej, składającej się z trzech czynników produkcji: ziemi, pracy i kapitału, konkluduje, że Niemcy do około połowy 1870 były dość bogate w zasoby pracy i ziemi, ale stosunkowo rzadkim był kapitał. Peter Gourevitch utrzymuje, że zmianę zachowania wyborców w 1878 roku można tłumaczyć zmianami w bilansie handlowym. Niektóre sektory gospodarki stały się narażone na konkurencję, podczas gdy inne, takie jak rolnictwo, odwrócili się od polityki eksportowej. Większość najemnych pracowników trafiła do sektorów narażonych na konkurencję, dlatego głosowali oni za ochroną celną<sup>11</sup>.

Dodać należy, że okres od końca lat siedemdziesiątych XIX w. do 1895 r. upłynął pod znakiem znacznego spadku światowych cen zbóż ze względu na gwałtowny wzrost przywozu z Kanady, Stanów Zjednoczonych, Argentyny i Rosji. W tym czasie nastąpił znaczący wzrost produkcji rolnej, zwłaszcza w USA, gdzie ziemia rolna była obfita i tania, innowacje technologiczne wpływały na znaczną obniżkę kosztów produkcji, zarówno poprzez użycie maszyn rolniczych i rolnicze wykorzystanie rozległych obszarów prerii. Wolumen wymiany handlowej zbożem determinował znaczny spadek cen transportu, dzięki powszechnemu zastosowaniu maszyny parowej (kolej, parowce).

W wyniku tych zmian w latach 1880/1895, szybko wzrastał import zbóż do Europy Zachodniej, przy spadku cen niemal o 50%. Spadek cen pszenicy był szczególnie intensywny w okresie 1881/1886 i 1891/1894<sup>12</sup>.

<sup>9</sup> S. Lehmann, *The German elections in the 1870s: why Germany turned from liberalism to protectionism*, Bonn 2009, s. 4–5.

<sup>10</sup> A. Gerschenkron, *Bread and Democracy in Germany*, Berkeley: University of California Press 1943; J. Sheehan, *Klasse und Partei im Kaiserreich: Einige Gedanken zur Sozialgeschichte der deutschen Politik*, [w:] *Innenpolitische Probleme des Bismarck-Reiches*, Wyd. Otto Pflanze 1983.

<sup>11</sup> R. Rogowski, *Commerce and Coalitions: How Trade Affects Domestic Political Alignments*, Princeton 1989; P. A. Gourevitch, *International Trade, Domestic Coalitions, and Liberty: Comparative Responses to the Crisis of 1873–1896*, [w:] *Historical Foundations of Globalization*, Cheltenham, Northampton 1977, s. 703–735.

<sup>12</sup> J. Swinnen, *The growth of agricultural protection in Europe in the 19<sup>th</sup> and 20<sup>th</sup> centuries in: The world economy*, 2009, s. 1507.

Reakcja rządów państw Europy zachodniej była różna, ale Niemcy były pierwszym państwem, które zdecydowały się dokonać poważnych zmian w polityce celnej. Do 1870 r. junkrowie pruscy byli zwolennikami wolnego handlu, wraz ze spadkiem światowych cen zboża, ich poglądy zmieniły się. Produkcja zbóż np. w rolniczych prowincjach Prus (Pomorze, Prusy Wschodnie) stała się coraz mniej opłacalna. W odróżnieniu od Wlk. Brytanii w Niemczech głównym źródłem dochodów klasy junkierskiej była produkcja roślinna (zboża).

Można dostrzec prawidłowość, że w krajach, gdzie udział hodowli w produkcji całkowitej rolnictwa był wyższy np. przykład w Wielkiej Brytanii (62% w latach 1885–1894), w porównaniu do 22% w Niemczech, wzrastało lobby przeciwko taryfom importowym dla zbóż. To spowodowało, że wprowadzono ogólne taryfy importowe, nie tylko na produkty rolne, ale także na produkty przemysłowe, w 1879 roku w Niemczech i w 1892 roku we Francji.

Poniższe dane statystyczne obrazują rozmiary i tendencje zmian w handlu zbożami – dla przykładu ujemne saldo handlu zagranicznego Niemiec w obrocie żytem w 1861 r. wyniosło – 5 tys. ton, w 1870 r. – 269 tys. ton, w 1875 r. – 544 tys. ton, aby w 1879 r. wynieść – 1 mln 324 tys. ton (równowartość 198 mln RM). Stąd właściciele dużych gospodarstw rolnych domagali się silnej protekcji. Z drugiej strony eksport żyta w 1879 r. stanowił zaledwie 2,7% krajowej produkcji. Wydajność z 1 ha ok. 10,5 dt/ha (1878 r.) wobec nieurodzajnego roku 1879 (8,6 dt/ha).

Mimo protekcyjnej polityki po roku 1879 daje się zauważyć dalszy wzrost ujemnego salda w handlu zbożami (rys. 3).

Sojusz junkrów i przemysłowców okazał się tymczasowy. W 1890 roku, niemiecki przemysł był w znacznie lepszej pozycji konkurencyjnej i zaczął się martwić o negatywne skutki wysokich kosztów żywności i płac. Ponadto przemysłowcy niemieccy byli świadomi, że w reakcji na niemiecką politykę taryfową Stany Zjednoczone nałożyły również stosowne cła. Mimo tego, polityczna siła junkrów pozwalała na dalszy wzrost protekcji celnej.

O ostrości niemieckiej polityki celnej świadczą przedstawione na poniższym rysunku (rys. 4) średnie efektywne cła „ad valorem” na wybrane produkty rolne i przemysłowe w Niemczech w latach 1879–1913.

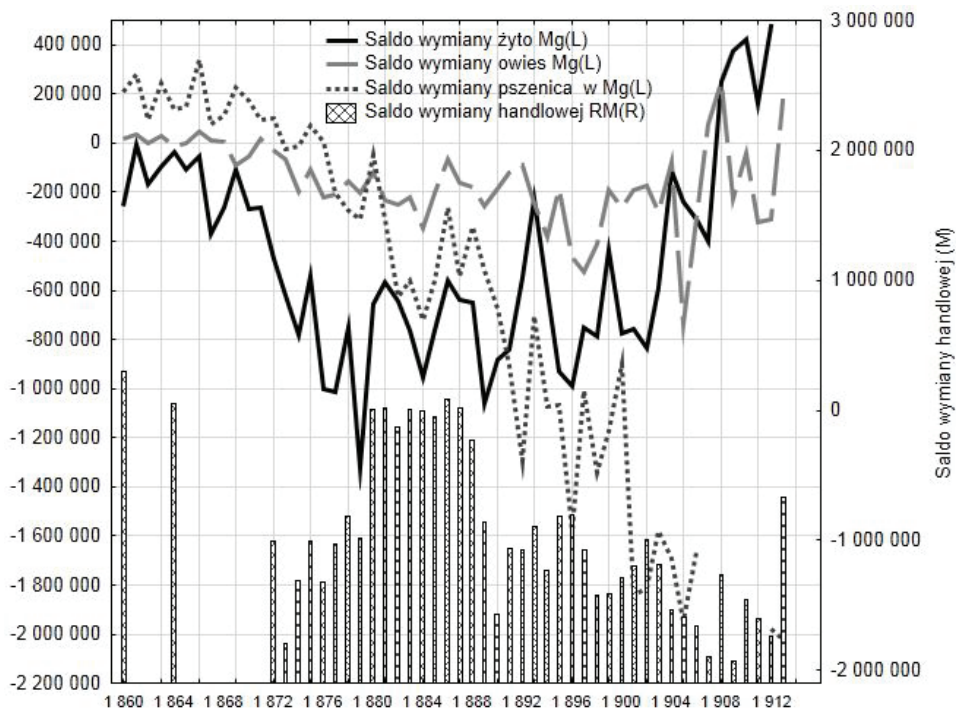
Agrarne i polityczne działania państwa pruskiego, w tym protekcja celna w ostatnim ćwierćwieczu XIX w. i początkach XX w. sprawiły, że rolnictwo stało się atrakcyjnym obszarem dla lokowania przemysłowego i handlowego kapitału. Mieszczanie nabywali ziemię, osiągając w 1905 r. największy udział w odsetku posiadania areалу wielkiej własności – 45,2%<sup>13</sup>.

<sup>13</sup> W. Stępiński, *Spoleczna i własnościowa struktura wielkiej własności ziemskiej na Pomorzu Zachodnim w XIX i początkach XX w.*, [w:] *Szlachta i ziemiaństwo na Pomorzu w dobie nowożytnej XVI–XX w. (Przemiany struktur wewnętrznych)*, red. J. Dygdała, Toruń 1993.



Rys. 3

Saldo wymiany handlowej zbożami (owies, pszenica, żyto) na tle salda handlowego NZC i Niemiec w latach 1860–1913 r.



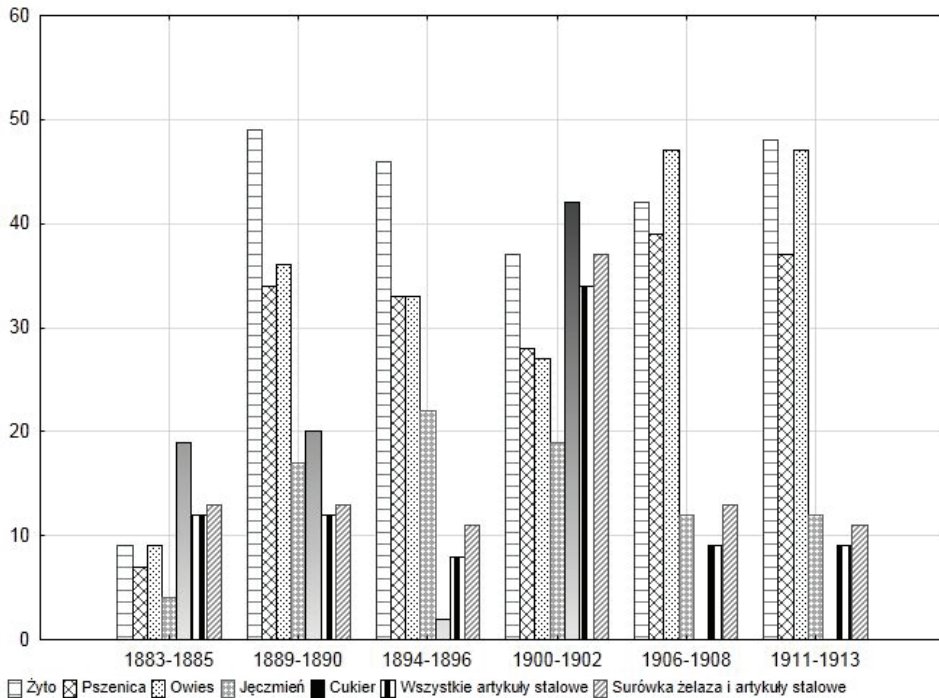
Źródło: opracowanie własne na podstawie: *Statistisches Jahrbuch für das Deutsche Reich, 1881–1914*, VII. *Handel des Deutschen Zollgebiets mit dem Auslande*, A. Bienengräber, *Statistik des Verkehrs und Verbrauchs im Zollverein für die Jahre 1842–1864: Nach den veröffentlichten amtlichen Kommerzial-Übersichten etc.*, Berlin 1868.

### Prowincja Pomorze (*Provinz Pommern*) – rolnictwo i przemysł. Rola junkierstwa

Pomorze po kongresie wiedeńskim było jedną z prowincji Królestwa Prus, a po zjednoczeniu, Cesarstwa Niemieckiego. Prowincja była położona centralnie w państwie pruskim i liczyła 30 131,40 km<sup>2</sup>, co stanowiło 8,6% powierzchni Królestwa Prus i 5,6% cesarstwa. Liczba ludności w 1910 r. stanowiła zaledwie 4,5 % liczby mieszkańców Królestwa Prus i 2,6% całego państwa.

Stolicą prowincji był Szczecin, liczący 1.12.1910 r. 236 113 mieszkańców. Spośród 26 176 168 zatrudnionych w cesarstwie, w rolnictwie czynnych było 9 883 257 osób (37,75%). Minimalny wpływ na rozwój gospodarczy prowincji miał pomorski sejmik prowincjonalny, a Stadtetag (sejmiki miejskie) były zdominowane przez większe miasta.

Cła efektywne ad valorem (%) na wybrane grupy towarów w Niemczech w latach 1879–1913



Źródło: opracowanie własne na podstawie: S. Webb, *Agricultural protection in Wilhelminian Germany forging an empire with pork and rye*, (red.) J. Komlos, S. Edie, *Selected Cliometric Studies on German Economic History*, Stuttgart 1997, s. 66–82.

Reformy uwłaszczeniowe zapoczątkowane na początku XIX w. przez Prusy doprowadziły do tego, że około 1838 r. na terenie Pomorza Zachodniego ponad 90% gospodarstw rolnych uzyskało ziemię na własność<sup>14</sup>. W kolejnych latach daje się zauważyć udział ziemiaństwa pruskiego (junkierstwa) w zagarnianiu własności chłopskiej. Reformy agrarne utrwaliły ekonomiczną dominację junkierstwa na wsi.

Spśród niemal 21 mln ha ziemi rolniczej w Prusach w 1907 r.:

- ponad 28,1% (5,9 mln ha) należało do gospodarstw liczących ponad 100 ha,
- gospodarstwa rolne o powierzchni 50–100 ha stanowiły najliczniejszą grupę tj. 31,3% (około 6,6 mln ha),

<sup>14</sup> E. Włodarczyk, *Główne linie dziejów Pomorza Zachodniego w latach 1815–1945 r.*, Szczecin 2001, s. 13.

– gospodarstwa o powierzchni 5–20 ha, stanowiły 27,7% ogółu powierzchni użytków rolnych (około 5,2 mln ha),

– gospodarstwa o powierzchni 2–5 ha i poniżej 2 ha stanowiły łącznie 12,9% powierzchni (około 2,7 mln ha).

Blisko 59 % użytków rolnych stanowiły grunty orne.

Zupełnie z inną strukturą ziemi rolniczej mamy do czynienia w prowincji Pomorze.

Zdecydowanie najliczniejszą grupą były gospodarstwa karłowate o powierzchni poniżej 0,5 ha, które stanowiły w Prusach 35,4% na Pomorzu 35,8%. Działki o powierzchni do 2 ha stanowiły w Prusach 16,9% w prowincji Pomorze 23,2%. W grupie od 5 ha do 100 ha tzw. małych i dużych gospodarstw chłopskich na Pomorzu daje się zauważyć większy procent (28,4% wobec 22,3%). Podobnie z gospodarstwami największymi należącymi do junkrów, średnio w Prusach na 1000 gospodarstw tych o powierzchni 100 ha i powyżej było 6, w tej samej grupie na Pomorzu 15. Największa koncentracja wielkiej własności miała miejsce w regencji strzałkowskiej, najmniejsza w regencji szczecińskiej.

W 1884 r. na Pomorzu Zachodnim było 24 posiadaczy latyfundiów (pow. powyżej 5 tys. ha), z tego 19 junkrów<sup>15</sup>.

O sile pomorskich junkrów i ich znaczeniu w porównaniu do innych prowincji pruskich świadczy poniższe zestawienie (rys. 5).

W żadnej prowincji własność junkierska nie stanowiła aż blisko 46% całego areалу uprawianych gruntów. Dla całych Prus odsetek ten wynosił 22,6%, dla często przywoływanej prowincji Prusy Wschodnie ponad 28%. Majątki junkierskie stanowiły w 1907 r. liczbę 2360, co oznaczało ponad 81% ogólnej liczby gospodarstw powyżej 100 ha.

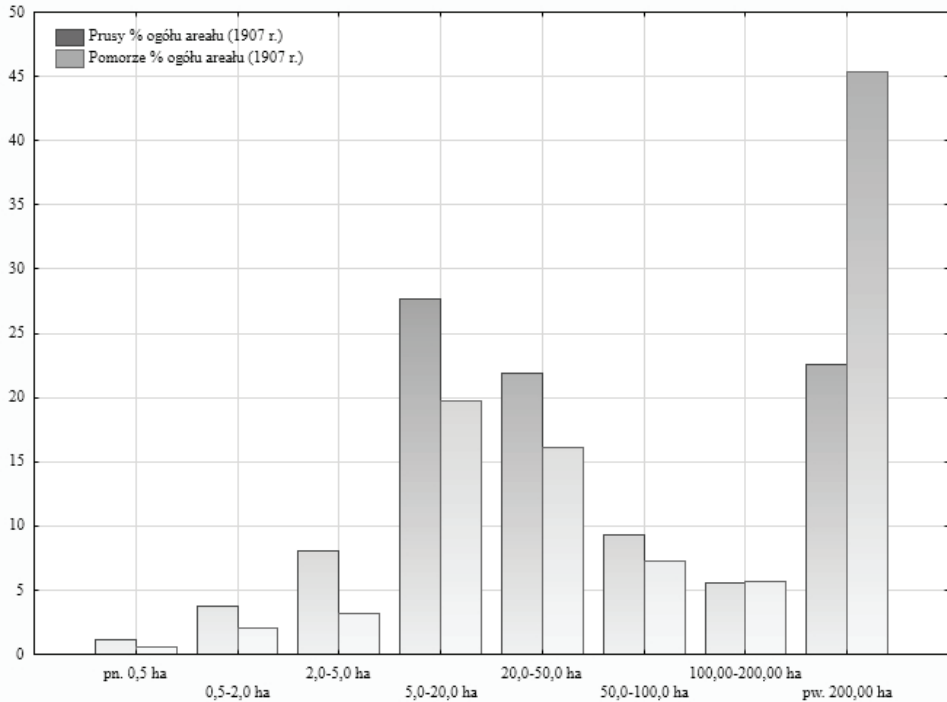
Analizując strukturę upraw w prowincji Pomorze łatwo zauważyć, że w uprawach dominowały zboża i rośliny strączkowe (blisko 62,5%), rośliny okopowe 18,6% oraz rośliny pastewne.

Struktura upraw rolnych w 1913 r. w prowincji Pomorze pozwala z łatwością stwierdzić, że największe znaczenie w uprawach zbóż miało żyto. To zboże chlebne było uprawiane na ponad 451 tys. ha, co daje 29,3% ogółu gruntów ornych. Jak podaje W. Achilles średnia wydajność z 1 ha w 1893/1899 r. wynosiła jedynie 12 dt/ha, była niższa o 0,4 dt od średniej w prowincjach wschodnich, i blisko o 3,8 dt/ha od prowincji zachodnich. W latach 1900/1909 wydajność z 1 ha wzrosła o blisko 28,3% i wynosiła 15,4 dt/ha.

<sup>15</sup> Do największych należeli: książę zu Puttbus – 18 majątków, powierzchnia 18 463 ha, von Bismarck – 6 majątków, powierzchnia 9 036 ha, von Flemming – 18 majątków, powierzchnia 8 890 ha.

Rys. 5

Struktura gospodarstw rolnych ze względu na uprawiany areal ziemi z uwzględnieniem określonych grup użytków rolnych w Prusach i prowincji Pomorze w 1907 r. (%)



Źródło: opracowanie własne na podstawie: *Statistisches Jahrbuch für den Preussischen Staat 1914*, Berlin 1915, s. 120.

Drugą, ważną rośliną uprawną to ziemniaki, która zajmowała ponad 209 tys. ha i 13,3% gruntów ornych. Wydajność średnia z 1 ha wynosiła w latach 1893/1899 122,3 dt, w kolejnym okresie 1900/1907 wzrosła o 11,5% i wynosiła 136,7 dt/ha<sup>16</sup>.

Ze względu na przedstawioną powyżej strukturę gruntów uprawnych z podziałem na chłopstwo i junkrów, należy podkreślić za Stevenem Webbem, że zmiana polityki celnej z 1879 r. (i kolejnych) dotycząca głównie wzrostu stawki celnej na import zbóż przyczyniała się do wzrostu przychodów głównie junkrów. Dowodzi, że większość chłopstwa (ze względu na ich niewielkie gospodarstwa i liczbę uprawianych ha) nie produkowała zbóż na rynek, lecz używała zbóż, jako

<sup>16</sup> W. Achilles, *Die Landwirtschaft in Preussen in den Grenzen des wissenschaftlichen Erkenntnisstandes und der Ausbildung vor dem Ersten Weltkrieg*, Wyd. Franz Steiner Verlag, Stuttgart nr 148, Wirtschaft, Wissenschaft und Bildung in Preußen, (red.) Kaufhold K., Sösemann B., 1998, s. 40.

paszy dla hodowanych zwierząt<sup>17</sup>. W rezultacie wzrastał koszt produkcji żywca, a wzrost tych kosztów nie był początkowo rekompensowany rynkowym wzrostem cen mięsa.

W gospodarstwach pomorskich prowadzono chów trzody chlewnej, bydła, owiec. W rolnictwie dokonywał się postęp m.in. dzięki maszynom, poznaniu nowych metod gospodarowania, edukacji.

Państwo pruskie w latach 1831–1840 wspierało rozbudowę małych portów Pomorza Zachodniego (np. Kołobrzeg, Darłowo, Ustka). Spotkać się można z tezą, że junkrowie byli zainteresowani rozbudową portów, dzięki którym mogli eksportować produkty rolne, szczególnie w okresie dominacji wolnej wymiany handlowej. Państwo angażowało się także w budowę sieci kolejek wąskotorowych. Sieć ta była najlepiej rozwinięta na obecnym Pomorzu Zachodnim.

Ciekawych danych dotyczących aktywności kół gospodarczych dostarcza pruski rocznik statystyczny w części VII „Erwerbs- Wirtschaftsgesellschaften”. W trzech regencjach prowincji Pomorze w 1913 r. było zarejestrowanych 274 spółek z ograniczoną odpowiedzialnością (w tym 196 w rejonie szczecińskim) o łącznej wielkości kapitału ponad 54 mln RM, co stanowiło jedynie 1,7% wartości kapitału wszystkich aktywnych spółek w Królestwie Prus. Wskaźnik ten jest bardzo niekorzystny dla Pomorza, podkreślając jednocześnie rolniczy charakter tej prowincji. Szczegółowe dane dotyczące wielkości kapitału w podziale na wielkość przedstawione są poniżej (rys. 6).

Najbardziej liczne były spółki małe o kapitale 20 do 50 tys. RM (ponad 40% w każdym regionie), łącznie z kolejną grupą spółek o kapitale 50 do 100 tys. RM stanowiły 64,5% (Strzałów), 65,8% (Szczecin) i 76,6% (Koszalin).

Według danych z 1910 r. w prowincji Pomorze funkcjonowało 269 przedsiębiorstw, w tym 125 w Szczecinie, o łącznym kapitale 54,15 mln RM. Najwięcej przedsiębiorstw liczyły branże: handel (59), przemysł spożywczy (43), kopalnictwo/kamieniarstwo (36), transport (27), przemysł maszynowy (25).

W prowincji w 1913 r. zarejestrowanych było 105 spółek akcyjnych o kapitale blisko 192 mln RM. Liczebnie stanowiło to 3,58% wszystkich spółek akcyjnych w Prusach, kapitałowo jedynie 1,45%.

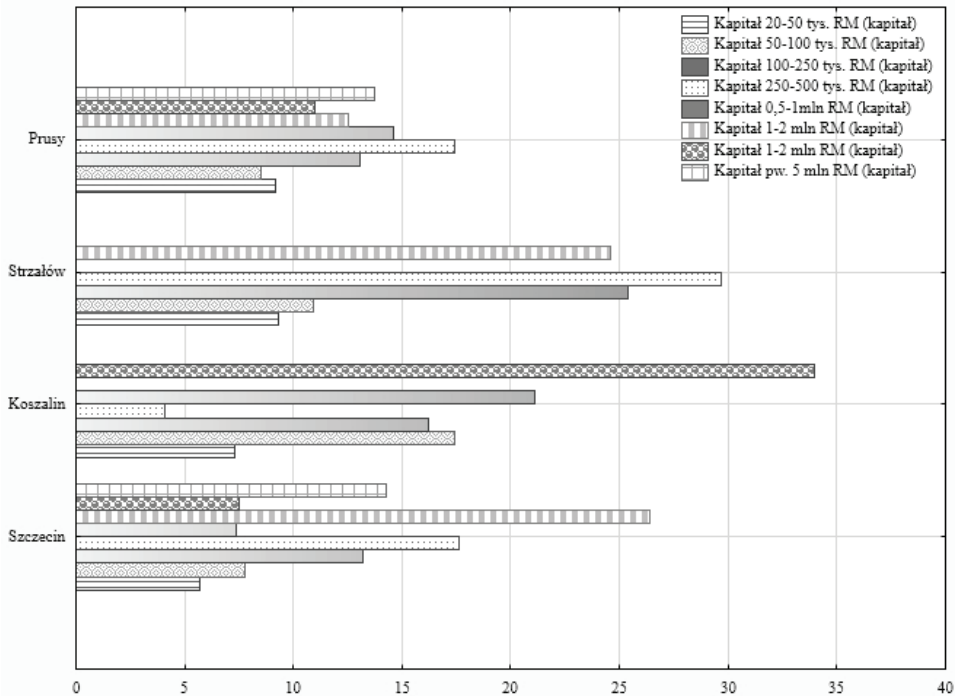
Dominujące branże to: transport, przemysł spożywczy, przemysł maszynowy, kamieniarski.

Niestety wiele mniejszych ośrodków miejskich w prowincji przełom XIX i XX w. może ocenić, jako okres stagnacji i regresu, z wielu miast zniknęły grupy kupców hurtowych, bankierów, upadł przemysł sukienniczy.

<sup>17</sup> S. Webb, *Agricultural protection in Wilhelminian Germany forging an empire with pork and rye*, (red.) J. Komlos, S. Edie, Selected Cliometric Studies on German Economic History, Stuttgart 1997, s. 66–82.

Rys. 6

Struktura spółek z o.o. ze względu na kapitał z podziałem na regiony Pomorza  
na tle danych Królestwa Prus



Źródło: opracowanie własne na podstawie: *Statistisches Jahrbuch für den Preussischen Staat 1914*, Berlin 1915, s. 221.

W sferze wspierania innych przedsięwzięć gospodarczych wspierających rozwój przemysłu rząd pruski udzielił wsparcia finansowego kilku przedsiębiorstwom przemysłu metalowego w regencjach szczecińskiej i koszalińskiej. Nowo założony zakład budowy maszyn parowych i statków Fruchtenichta i Brocka otrzymał wsparcie niemal 50 tys. RM.

Były to jednak sumy symboliczne, nie wpływając w sposób zasadniczych na obraz gospodarczy prowizji.

### Podsumowanie

Przywołane dane i analiza oparta także na danych źródłowych pozwala stwierdzić, że w prowincji Pomorze zadziwiająca była wprost zdolność przetrwania klasy junkierskiej. Rolnictwo odgrywało ciągle kluczową rolę w gospodarce,



początkowo wynikało to z opóźnienia przewrotu technicznego w Prusach, natomiast w łonie zjednoczonych Niemiec rolnictwo, a szczególnie duże gospodarstwa junkierskie nastawione na produkcję roślinną otrzymywały solidne wsparcie w wyniku prowadzenia polityki protekcjonistycznej w odniesieniu do wielu artykułów rolnych, w tym zbóż. Administracja pruska dbała, aby podejmując różnego rodzaju decyzje nie naruszyć interesów ziemiaństwa<sup>18</sup>.

Mimo podjęcia prób uprzemysłowienia i zmiany charakteru gospodarowania z rolniczego na przemysłowo-rolniczy, podjęte np. z inicjatywy nadprezydenta Gustawa von Gosslera, zakończyły się wynikiem dalekim od oczekiwanego<sup>19</sup>.

Choć zależności pomiędzy wysokimi taryfami celnymi i szybkim wzrostem produkcji jest wysoce prawdopodobna i w warunkach XIX wieku może być dowodem, że protekcjonizm był właściwą polityką gospodarczą, to jednak polityka protekcjonizmu agrarnego wydaje się szkodliwa dla niezbędnych zmian dokonujących się w wyniku przewrotu technicznego, w tym obecnego Pomorza Zachodniego<sup>20</sup>.

Poza widocznym rozwojem kilku większych miast, w tym Szczecina prowincja Pomorze niestety spełniała tylko rolę dostawcy surowców (w tym zboża), a taki stan odpowiadał będącym u steru rządów junkrom. Rozwój przemysłu, poza okręgiem Szczecina dotyczył głównie przemysłu spożywczego (cukrownictwa, gorzelnictwa, młynarstwa), tartaków potwierdzając silny związek z pierwszym sektorem gospodarki narodowej

Spółeczeństwo Pomorza Zachodniego w XIX w. pozostawało zdecydowanie społeczeństwem wiejskim, w regencji szczecińskiej odsetek liczby ludności miejskiej wynosił 35%, w regencji koszalińskiej było to 20%.

Minimalny wpływ na rozwój gospodarczy Pomorza miał pomorski sejmik prowincjonalny, a Stadtetag (sejmiki miejskie) były zdominowane przez większe miasta.

---

<sup>18</sup> E. Włodarczyk, *Główne linie dziejów Pomorza Zachodniego w latach 1815–1945 r.*, Szczecin 2001, s. 13–15.

<sup>19</sup> S. Kowal, *Die oekonomische Auswirkungen der Nationalitätenpolitik im preussischen Teilungsgebiet Polens (1871–1914)*, [w:] *Ausgebeutet oder alimentiert? Regionale Wirtschaftspolitik und nationale Minderheiten in Ostmitteleuropa (1867–1939)*, red. U. Müller, Berlin, 2006 (Frankfurter Studien zur Wirtschafts- und Sozialgeschichte Ostmitteleuropa, 13), s. 172–174.

<sup>20</sup> Por. A. Tena, *Measuring protection over time. Revenue and protective products In the 19<sup>th</sup> century European Tariff Growth Debate*, Working Paper 01–65 Economic History and Institutions Series 04, Madrid, December 2001, 2001. Autor zakłada, że na tym etapie rozwoju gospodarczego uzasadnieniem polityki protekcjonizmu jest potrzeba ochrony „raczkujących” gałęzi przemysłu (tzw. „infant industry”), a nie rolnictwa, por. J. Myszczyński, *Rola polityki wolnego handlu z uwzględnieniem „infant industry” w kształtowaniu fundamentów gospodarki światowej*, [w:] *Kultura – Historia – Globalizacja*, Wrocław 2011.

*Janusz Myszczyszyn*

**AGRARIAN PROTECTIONISM AND INDUSTRIAL DEVELOPMENT IN THE  
KINGDOM OF PRUSSIA IN THE 19<sup>TH</sup> CENTURY AND EARLY 20<sup>TH</sup> CENTURY,  
THE EXAMPLE OF POMERANIA PROVINCE**

The German and Prussian economy is an example of the growing economic integration of many of the sovereign states within the German Customs Union (1834). After 1879 the German Empire changed its trade policies from liberal to protectionist (high tariffs on agricultural and industrial products), like many other European countries.

High tariffs policy, provided a much higher income landlords and heavy industries, such as other limited inflow of cheap foreign grain, livestock meant rising prices, increased cost of living.

Prussian Junkers thus contributed to lower economic development regions of eastern Germany and prevent the outflow of labor to the cities, making it difficult for industry development initiative. High tariffs have delayed or prevented the tendency to make the necessary changes in the nature of farming – increasing the importance of animal husbandry, special branches of agricultural production (of which there is for example in England), greater intensification.

Province of Pomerania, missed the chance build industrial and agricultural region. Only the big resorts like Szczecin experienced growth in the industrial sector and service sector. Prussian government policies (including the Junkers) to Pomerania, was different from the needs of economic development of the region. The region remained economically backward compared to the western provinces of the Reich.