

Twórczość – przekraczanie dyscyplin. Analiza postawy autorskiej

Kurkowska Agnieszka

Politechnika Gdańska

ORCID: 0000-0002-1380-4628

Abstract

Creativity – crossing disciplines. The analysis of the author's attitude

Agnieszka Kurkowska in the article *Creativity – crossing disciplines. The analysis of the author's attitude* refers to the issue of moving the knowledge and skills of an individual creator in various areas. The problem of the impossibility of narrow treatment of architecture as a strictly engineering discipline is outlined. An architect is involved in the surrounding spatial problems, their physical and non-physical aspects. In his statements he reaches areas related to architecture in order to strengthen and enrich these statement. The following work attempts to prove the thesis that the author's attitude analyzed here: showing the necessity to transgress disciplines in architectural design. It has shown, based on a case study, how moving beyond strict engineering can enrich an architect's designs and enhance the possibility of their impact. The designs selected for the presented analysis include designs of architectural objects, landscaping designs, furniture, utility items and interiors. They are also artistic projects using painting, graphics,

Agnieszka Kurkowska, dr inż. arch.; adiunkt w Katedrze Projektowania Środowiskowego Wydziału Architektury Politechniki Gdańskiej; czynna zawodowo projektantka oraz autorka i uczestniczka projektów artystycznych; autorka i współautorka obiektów mieszkalnych i użyteczności publicznej oraz małych form użytkowych; zajmuje się teorią architektury i jej pograniczem ze sztuką; głównym polem badawczym jest przestrzeń zamieszkiwania; autorka między innymi monografii *Przestrzenie architektury w kontekście zamieszkiwania* (2017) oraz *Urzeczywistnianie treści w obiekcie architektonicznym* (2016); współkuratorka międzynarodowej wystawy *Design a sztuka* (2015, Oddział Sztuki Nowoczesnej Muzeum Narodowego w Gdańsku); prowadzi projekty edukacyjne z zakresu powszechnej edukacji architektonicznej; maluje, rysuje i fotografuje.

agnieszka.kurkowska@pg.edu.pl

Facta Ficta.
Journal of Theory, Narrative & Media

OPEN  ACCESS

sculpture, photography or spatial installation, as well as book publications. Another category are educational projects focused on series of workshop activities, educational materials, and participatory events. All the examples are linked by the person of the author, who moves in the area of several disciplines in his work, which in a time perspective shows a complete, multi-element attitude towards space, people using it and objects filling it. The aforementioned attitude contains several important components which, in certain cases, transfer it to specific tasks and related social and professional roles. Thus, an architect is sometimes a creator when he uses the tools of artistic expression, creating individual, unique objects on a different scale, simultaneously operating in the field of art and engineering.

He can also be a scientist or researcher analyzing, deepening, searching, and verifying the adopted solutions. Sometimes he becomes a pedagogue or educator when he focuses his activities on transferring knowledge or strengthening the awareness of his activities' addressees. Above all, however, an architect remains a person with a specific mental and physical structure, being a personal element of the community. An architect is an author who transcends various disciplines in his work, the necessity and purposefulness of which are to be proved by the presented analyzes and the case study supporting them.

Keywords: architect, creator, attitude, art, interdisciplinarity, design

Ja – ten, który jestem transcendentny w stosunku do ulotnych przeżyć świadomych –
transcenduję stale to, co istnieje w każdorazowej trafniejszości,
jak gdyby w jakiś sposób istniało nie tylko to,
co terażniejsze, ale i to, co przeszłe, i to, co przyszłe.
(Ingarden 2017: 48)

Wprowadzenie

Twórczość architektoniczna to przemierzanie przestrzeni, dotykanie nieuchwytności materii i częsta potrzeba przekraczania dyscyplin, to trudność i wyzwanie zarazem. Projektowanie architektoniczne stanowi łączenie użyteczności z pięknem, technicznej celowości z doświadczaniem wyjątkowych przeżyć. Obiekt architektoniczny różni się od wolnego od ograniczeń obiektu sztuki. W architekturze idee trzeba zestawiać z realiami, wizje dostosowywać do oczekiwań i zaleceń. Zazwyczaj niewiele tu miejsca na bezkompromisową autoekspresję. W centrum projektu, w perspektywie jego celu, jest człowiek, do którego obiekt architektoniczny kieruje swój przekaz. Twórczość architektoniczna to przemieszczanie się w czasie: to „teraz”, dla którego architekt projektuje, ale to też „wtedy”, które jest zawarte w projekcie i „później”, które trzeba projektować przewidując lub być może współkreując zarazem. To łączenie sytuacji i przenoszenie się w wyobraźni tak, żeby tej spójności mógł następnie doświadczyć użytkownik/ odbiorca.

A więc obiekty architektoniczne powinny być zarazem piękne, wartościowe i użyteczne, obejmujące czas w jego rozciągłości, czytelne i intrygujące, wygodne i kreujące postawy, osadzone w kontekście, często też niedrogie i proekologiczne. Takie chcielibyśmy widzieć wszystkie otaczające nas obiekty architektoniczne. To jednak prawdziwe wyzwanie i duży wysiłek w trakcie przebiegu procesu projektowego, zaś konieczność przekraczania granic stwarza miejsca możliwych potknięć.

W niniejszym artykule w oparciu o przeanalizowaną tu postawę autorską, podjęto próbę udowodnienia tezy, że w projektowaniu architektonicznym dla wzmocnienia i wzbogacenia wypowiedzi konieczne jest przekraczanie dyscyplin. Poruszanie się w obrębie ścisłej inżynierii utrudnia pełnię przekazu. Ukazano zarazem, w jaki sposób przekraczanie dyscyplin w projektowaniu architektonicznym może wzbogacać projekt i wzmacniać możliwość jego oddziaływania w szerszej perspektywie wieloelementowych działań. Uwypukla to jednocześnie problem niemożności zawężonego traktowania architektury jako dziedziny *stricte* inżynieryjnej.

Twórczość, sztuka, interdyscyplinarność, postawa – pojęcia wyjściowe

Twórczość uznana jest tu, w oparciu o opracowanie Władysława Tatarkiewicza, za istotę sztuki, decydującą (poprzez przyjmowane przez siebie narzędzia i stawiane jej zadania) o rodzajach jej tworzywa i obszarach jej działania. Sztuka to wytwór świadomej czynności ludzkiej zajmującej się zarówno wytwarzaniem piękna jak i naśladowaniem: odtwarzaniem rzeczywistości, ale też nadaniem jej nowego kształtu (Tatarkiewicz 1975: 40-41). Wspomniane świadome czynności wytwarzania cechuje ekspresja i fakt umożliwienia przeżycia estetycznego. Sztuki jednak nie próbuje się tu definiować, ściśle uznając ją za Morrisem Weitzem za pojęcie otwarte (Weitz 1956). Tym, co nie pozwala uściślić tego pojęcia, są w opinii autorki artykułu szczególne dynamiki zmian kulturowych w obecnych czasach, zmiana narzędzi oparta na postępie technologicznym, ale także powszechne przekraczanie granic zainteresowań artystów. Działają oni często na pograniczu różnych dyscyplin, odzwierciedlając niejako poprzez działania artystyczne wyniki aktualnych badań naukowych lub aktualnie obowiązujące paradygmaty.

Przez twórczość, do której autorka wlicza opisywane poniżej działania i obiekty, rozumie się tutaj ludzkie czynności i wytwory, które wyróżniają nowość, czynności i wytwory przynależne twórcy. Nowość szczególnie odnoszona do jakości i kształtu czy formy, obiektu, ale także metody prezentacji. U jej podłoża leży uświadomiony zamiar, dopuszczający zarówno spontaniczne jak i metodyczne formy realizacji. Powstałe obiekty są efektem pewnych zdolności oraz włożonej energii umysłowej ukierunkowanej na przekaz idei. Założono, że będąc objawem odrębności jednostkowego umysłu, posiadają w sobie pierwiastek niepowtarzalności (Tatarkiewicz 1975: 302-304). Z pewnością jednak poruszają się w obrębie podobnych do nich form uwarunkowanych kulturowo, od których twórca nie jest wolny poznając je w procesie edukacji, czy doświadczając otaczającego świata. To co nas otacza zaczyna implikować, to co tworzymy. To czego doświadczamy,

lub paradoksalnie nie doświadczamy, decyduje o tym co i dla kogo zostanie stworzone. Tak więc wspomniane obiekty autorskie nie tylko są przejawem autoekspresji, ale prowadzą dialog z otoczeniem, z którego czerpią inspiracje.

Skutkiem tej twórczości są zarówno efekty teoretyczne – wzmocnienie wiedzy, jak i praktyczne – motywacja i wskazania do działania, „rozszerzanie ram życia” (Tatarkiewicz 1975: 304).

Jako dyscypliny rozumiane są tutaj podkategorie wyróżniane w ramach klasyfikacji przedmiotowej rozdzielającej tematyczne obszary działań podzielone na zasadnicze dziedziny. Dyscypliny (przywołane zgodnie z aktualnym Rozporządzeniem Ministra Nauki i Szkolnictwa Wyższego z dnia 20 września 2018 roku wprowadzającym podział dwustopniowy na dziedziny i dyscypliny), których dotyczy tytułowe przekraczanie granic to: architektura i urbanistyka, inżynieria materiałowa, nauki socjologiczne, psychologia, nauki biologiczne i sztuki plastyczne. Ich obecność w twórczości uzasadnia interdyscyplinarność architektury. Projektowanie architektoniczne to poszukiwanie odpowiedzi na pytanie o treść (filozofia), o formę komunikacji (etyka), o odbiorcę (psychologia), o cel społeczny (socjologia), o organizację i formę obiektów w przestrzeni (sztuka, architektura, urbanistyka), o kontekst (historia, etnografia), o relacje z terenem, przyrodą (inżynieria, geografia, biologia, biofizyka). Architektura w swoich różnych przejawach stanowi efekt refleksji o życiu, o roli i przesłaniu tworzonego obiektu, co właśnie oznacza konieczność integracji dyscyplin, na pograniczu, których się porusza.

Ważnym pojęciem jest też postawa. Czym zatem jest postawa w architekturze odnoszona do jej twórcy? Rozumiana jest ona (Bell, Greek, Fisher & Baum 2004: 47) jako tendencja do wartościowania pewnych idei w sposób pozytywny lub negatywny. Składa się z komponentu afektywnego, behawioralnego i poznawczego. Ten pierwszy odnosi się do emocji, drugi do działania. Trzeci jest w ocenie autorki w zasadzie kompilacją dwóch pierwszych, bo poznawanie wymaga od nas działania i nie odbywa się poza emocjami.

Wśród zasadniczych postaw w podejściu do zadania kształtowania przestrzeni wyróżnić można za Markiem Janikiem (2004): tradycyjną (kształtowanie przestrzeni oparte na utartych wzorcach – rzemiosło), nowoczesną (metody teoretyczne – spójny system zasad i norm, działanie poprzedzone jest teorią) i ponowoczesną („kształtowanie przestrzeni jest traktowane jako sztuka, uzasadnienia są w sporej mierze subiektywne i jako takie nie poddają się falsyfikacji”; Janik 2014: 8). Współcześnie zaważyć można raczej kompilacje tych postaw – architekt myśli i postępuje raczej jak rzemieślnik, nie demiurg. Ważną rolę jednak grają wciąż: refleksja, intuicja, autoekspresja, współdziałanie wiedzy i wrażliwości. Autorce bliska jest postawa ponowoczesna w zasadniczej strukturze, ale z elementami dwóch

pozostałych: nowoczesnego oparcia na teorii oraz tradycyjnego sięgania po znane, utrwalone historycznie metody i wzory.

Odnosząc się do konkretnej postawy autorskiej, można zauważyć, że architekt to człowiek (o określonej strukturze psychicznej i fizycznej, element społeczności), twórca (posługujący się narzędziami, napotykający ograniczenia, poruszający się jednocześnie w obszarze sztuki i inżynierii), badacz (analizujący, pogłębiający, poszukujący, weryfikujący) a także pedagog czy edukator (przekazujący wiedzę, wzmacniający świadomość). Trzeba pamiętać, że obiekt będący wynikiem twórczego działania to nie tylko sposób samourzeczywistniania. To jednocześnie wyraz określonej postawy, w poszczególnych przypadkach w różnej mierze ego- lub eks-centrycznej.

Analiza postawy autorskiej. Proces projektowania i odbioru obiektów architektonicznych oraz artystycznych

Twórczość architektoniczna, z psychologicznego punktu widzenia, jest „myślowym konstruowaniem zdarzeń w przestrzeni mentalnej projektanta, na podstawie różnych doświadczeń, jakie zgromadzili psycholodzy, użytkownicy różnych form przestrzeni architektonicznej i sami architekci w trakcie procesu twórczego i świadomej refleksji post factum” (Bańka 1997: 11).

Współczesne behawioralne teorie projektowania podkreślają konieczność zauważenia poglądów i przekonań użytkowników/ odbiorców obiektów architektonicznych w procesie ich projektowania (Bańka 1997: 38). Należałoby się z tym zgodzić: do nich właśnie apelują przedstawione działania twórcze, inspirując, motywując i wspierając proces dobrego zamieszkiwania, oznaczającego między innymi poczucie utożsamienia z zasiedlanym miejscem.

Architekt tworzący na pograniczu różnych dyscyplin lub granice te przekraczający, nie musi w opinii autorki artykułu być w każdej z nich specjalistą. Ważne, żeby rozumiał zagadnienia, w obrębie których się porusza, miał świadomość ich kontekstu w sferze danego obszaru wiedzy czy sztuki i potrafił z nich korzystać, używając jako narzędzia wspierającego pracę nad projektem. Ważne wydaje się ich dobre poznanie, pozwalające na prawidłowe wykonanie bądź wzbogacenie projektu oraz umiejętność mierzenia się z trudnościami przekraczania dziedzin twórczej formy ekspresji. Warto też podkreślić za Augustynem Bańką, że „pytania o istotę projektowania jest w zasadzie pytaniem o status epistemologiczny procesu, opierającego się w głównej mierze na ideach tkwiących w umyśle człowieka, a których ostateczną konsekwencją jest powoływanie do istnienia nowej, wcześniej nieistniejącej rzeczywistości” (Bańka 1997: 11).

W każdym nowym projekcie początki architektonicznego myślenia koncepcyjnego bliskie są – zgodnie z opinią autorki artykułu – artyście. Bywa, że artystą pozostaje architekt w realizacji całego projektu, ale zdarza się też, że staje się bardziej inżynierem czy socjologiem. Różne są tematy, ich skala, tematy, użytkownicy, jednak zazwyczaj idea, rozumiana jako wyjściowy koncept, strukturalizuje się poprzez zapis plastyczny. Równoległe z rozwijaniem koncepcji powstają pierwsze ideowe rysunki, grafiki, modele. Etap początkowy, jako autonomiczny element twórczości wynalazczej, budzącej refleksję i pozwalającej na doświadczenia estetyczne, zaliczyć można do sztuki. Bliska temu sposobowi rozumienia roli człowieka, jako użytkownika i kreatora struktur przestrzennych, jest opinia Stefana Pappa, który pisze, że:

człowiek jest na pewno najbardziej przestrzennie aktywną i kreatywną istotą, ponieważ tworzy sytuacje w przestrzeni realnej, wyobraźniowej, myślowej i świadomościowej. Ludzka psychika posiada nieograniczone możliwości kreowania sytuacji przestrzennych! A postęp sprawia, że ta naturalna ekspansja przestrzenna uzyskuje nowy, dzisiaj jeszcze niewyobrażalny, wymiar intelektualny i charakter kulturowy dzięki dynamicznemu rozwojowi elektroniki i technologii komunikacyjnych. Rozwój nowych możliwości dopiero rodzi nowe potrzeby [...] (Papp 2002: 42).

W projektowaniu architektonicznym fizyczna forma i abstrakcyjna idea – obie – podlegają dialogowi między twórcą i odbiorcą. To dialog w procesie projektowania, a dalej odbioru i użytkowania. Oznacza to, że twórca włącza się poprzez swoje działania i tworzone obiekty zarówno w przestrzeń fizyczną, jak i społeczną.

Twórczość artystyczna, do której autorka zalicza projektowanie obiektów architektonicznych, niewątpliwie oddziałuje na jej odbiorców. W różnym stopniu i zakresie (co wymagałoby odrębnego rozwinięcia). Tym samym uznać należy, że twórca może wywoływać realne zmiany w świecie, „wywiera bowiem wpływ na przekonania odbiorców i pogłębia ich kulturę estetyczną” (Gołaszewska 1986: 35). Szczególnie, gdy wkraczając w przestrzeń inżynierii, a następnie fizycznego konstruowania, zmierza do fizycznej realizacji projektowanych uprzednio zamierzeń. Wobec tego, ważne jest wypracowanie prawidłowej, skutecznej metody projektowej, która, pozostawiając szerokie ramy wolności twórczej, pozwala sprawnie i skutecznie osiągać wartościowe rozwiązania przestrzenne. W metodzie tej, poza miejscem na filozofię, przekaz i artyzm, musi pozostać miejsce na wrażliwość, pozwalającą wyakcentować istotne wartości. Takie rozumienie poszukiwania szczególnej metody uzasadnia sięganie po nieoczywiste dla inżyniera środki ekspresji. Wzmacnianie przekazu może być oparte o działania artystyczne poprzedzające fizyczne zamieszkanie. Ich celem jest

wzmocnienie umiejętności poszukiwania właściwych wartości dla każdego z indywidualnie zamieszkiwanych miejsc. Stanowią one także inspirację do indywidualnego poszukiwania odpowiedzi na pytanie: czym konkretnie dla mnie jest dom. Podpowiedzi mogą złożyć się na pełną, wieloelementową odpowiedź. Ona z kolei stanowi właściwy punkt wyjścia dla zindywidualizowanego, dopasowanego do szczególnego człowieka, projektu.

Użytkownik/ odbiorca może spotykać w obiekcie architektonicznym czy poprzedzających go artystycznych formach wyrazu (rysunek, rzeźba, obraz, fotografia), jego twórcę i zawartą przez niego w tym obiekcie treść, przesłanie. To oczywiście są spotkania niedosłowne. Jego zaistnienie i umożliwienie docelowego porozumienia mogą warunkować uprzedzająco podjęte przez architekta próby skonstruowania tego spotkania we własnej wyobraźni. Doszłoby wówczas do nierzeczywistego „przedspotkania”. Jak zatem stworzyć „przedsytuację” przyszłego spotkania, aby mogło nosić znamiona dialogu? Aby odbiorca czuł się zaproszony do wykreowanej przestrzeni, rzeczywistej czy wyobrażonej. To trudność analizowana w teoriach podejmujących zagadnienie odbioru sztuki. Wydaje się, że posługiwanie się różnorodnymi narzędziami może być słuszną próbą zbudowania kompletnego przekazu, nasyconego treścią pobudzającą wyobraźnię i przemawiającą do odbiorcy.

Obiekt architektoniczny można rozumieć jako formalny efekt procesu kreacji przestrzennej. Jako obiekt sztuki może on być analizowany w kategoriach kompozycji plastycznej, ponieważ jego powstanie bazuje na współtworzeniu jego formy w wyobraźni, przy równoczesnym formowaniu rysunku, czy modelu struktury przestrzennej. Ustanawianie punktów, granic, namysł i obserwacja towarzyszą pracy koncepcyjnej. Jednocześnie dokonują się myślowe i graficzne procesy analizy i syntezy. Ich celem jest skonkretyzowanie zamysłonej idei i uzewnętrznianie jej w kolejnych etapach procesu projektowania architektonicznego. Bywa jednakże, że proces ten zostaje zatrzymany na określonym etapie – etapie zamysłu. Wówczas jego konkretyzacja przejawiać może się poprzez obiekty czysto artystyczne. Pozbawione wszelkich znamion użytkowości, pomijające ograniczenia inżynierskie czy ekonomiczne, weryfikujące zbyt innowacyjne i śmiałe koncepcje projektowe (co często skutecznie blokuje ich realizację). Przedstawione i przeanalizowane wybrane obiekty autorskie przynależą do różnych dyscyplin, do sztuki i techniki. Wszystkie one zespolone są jednostkową postawą autorki. Przekaz zawiera się tematycznie w jednym nurcie badań i refleksji, dotyczy zamieszkiwania rozumianego w różnych ujęciach, co oznacza zarazem działania w rozmaitych podprzestrzeniach: idei, kreacji (sztuki, architektury) i edukacji. Przywołane przykłady mają na celu ukazanie możliwości, a może nawet konieczności przekraczania dyscyplin w pracy architekta. To zarówno przywilej, jak i trudność podążania różnorodnymi formami przekazu za wyobraźnią twórczą.

Przykłady ukazujące przekraczanie granic w twórczości i ujawniające różne aspekty postawy autorskiej w obszarze architektury

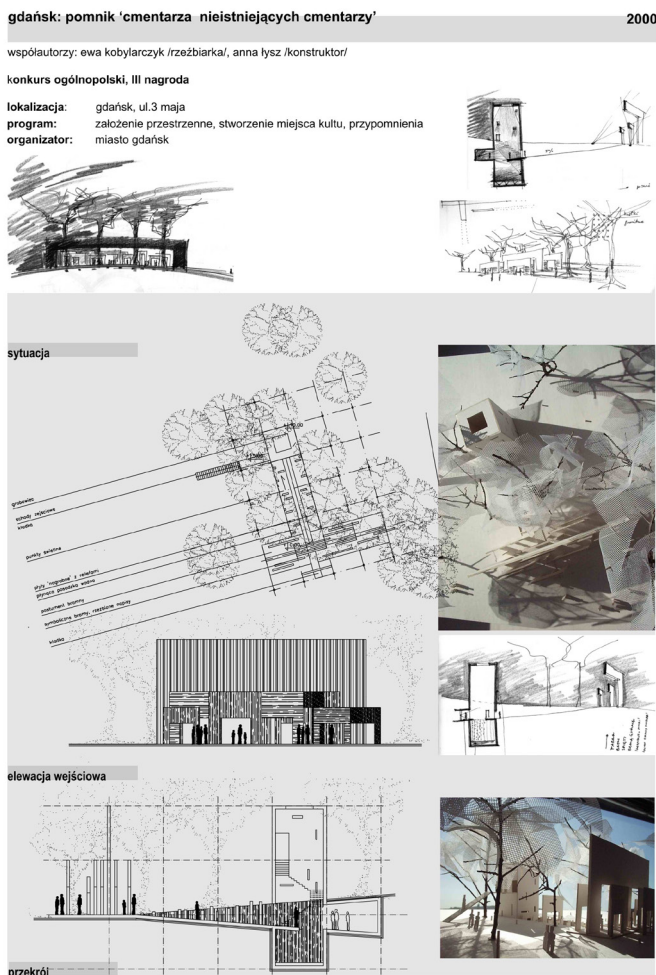
Prezentacji wybranych przykładów twórczości autorskiej przyświecała chęć ukazania postawy dialogu pomiędzy ludźmi, miejscami, elementami zastanymi. Autorka próbowała unikać pozostawiania w opozycji autor-świat. Starła się nie przyjmować narracji jednoosobowego wyalienowanego „ja”. Raczej próbowała stać w szeregu z innymi, myśląc „my”. Mając na myśli nas – technicznie współużytkowników przestrzeni, ale mentalnie współmieszkańców lub gości poszczególnych miejsc. Uzyskanie tej perspektywy wspiera stawianie pytań na początku procesu projektowego i jego stałą weryfikację pod kątem możliwych, innych niż własne, oczekiwań, potrzeb, punktów widzenia. Zapewne i tak pewna część projektu nie jest wolna od autoekspresji, integralnego komponentu twórczości. Autorskie widzenie świata, autorska wizja przestrzeni z pewnością jest uzewnętrzniana. Pozostaje mieć nadzieję, że nie zaburza to zdrowej równowagi, zgodnie ze wspomnianym zamysłem wyjściowym. Twórczość traktowana jest osobiście, w zależności od kontekstu przestrzennego i sytuacyjnego jako współuczestnictwo, forma rozmowy, forma rewitalizacji czy forma wyrazu osobistej postawy wobec świata.

W projektach autorskich, zwłaszcza tych artystycznych, w szczególny sposób starano się snuć opowieść. Nawiązywać, cierpliwie szukać porozumienia. Stanowią one raczej próbę podjęcia wspomnianej rozmowy, nie ekspozycji własnego ego. Zatem autorka stara się w nich być bardziej narratorem w opowieści o świecie i jego możliwych przeobrażeniach, niż artystą ujawniającym wsobny świat. Wobec tego stworzonym przez siebie obiektom często bliżej w jej odczuciu do opowieści posługujących się artystycznymi środkami wyrazu. Jako twórca-architekt określa się raczej jako narrator. Projektowany świat ogląda oczami jakiegoś „ja” i w jego imieniu temu światu przysłuchuje się, rysując jego możliwy nowy kształt.

Obiekt architektoniczny może odgrywać różne role: stanowić efekt konieczności schronienia, wynik poszukiwania tożsamości, wzorów, form, relacji, być obiektywnym i subiektywnym przedmiotem doświadczenia, wyrażać reprezentatywny znak czy stanowić medium przekazu treści. Nie zawsze obiekty autorskich projektów zostały zrealizowane. Często sam projekt zakładał jedynie ukazanie idei, konceptu, nie przewidując etapu fizycznej realizacji.

Twórczość dla autorki artykułu – jako architekta – to urzeczywistnianie odpowiedzi na istniejące potrzeby, to konieczne ich poprzedzanie, ale w wyjątkowych przypadkach to również podejmowanie próby ich korekty. Starano się pokazać ilustrujące to przykłady. Wybrano je spośród autorskich projektów koncepcyjnych i realizacyjnych, starając się wyselekcjonować te

reprezentatywne dla ukazania różnych wspomnianych wcześniej aspektów twórczości oraz wskazania istoty/ wagi/ celowości przekraczania dyscyplin. Wydają się czytelne i obejmują dość dużą rozpiętość czasu ich realizacji (od roku 1999 do chwili obecnej). Przykładowe projekty ujawniają różne aspekty postawy autorskiej w obszarze architektury, różne role przyjmowane przez tę samą osobę prowadzącą przez wspomnianą opowieść o architekturze. To także ukazanie zmiany skali – od projektowania na obszarze kilku hektarów, gdy autor jest planistą i urbanistą, przez konkretne obiekty budowlane, gdy pełni rolę tradycyjnie przypisywaną architektowi, przez projekty wnętrz, elementy ich wyposażenia (także w przestrzeniach publicznych), po projekty wzornicze (mebel, lampa), graficzne (logotyp, książka) i na koniec obiekty artystyczne (grafika, fotografia, rzeźba, malarstwo) oraz działania edukacyjne.



Ilustracja 1. Projekt gdańskiego pomnika Cmentarza Nieistniejących Cmentarzy, 2000.
 Źródło: opracowanie własne.

Pierwszym przykładem jest projekt gdańskiego pomnika „Cmentarza Nieistniejących Cmentarzy” (współautorzy: Ewa Kobylarczyk, Anna Łysz; Ilustracja 1) to wędrówka w czasie, w którą autorka chciała zabrać potencjalnych uczestników. To powrót do przeszłości, rewizja współczesności i spojrzenie w przyszłość z perspektywy zapomnianych wielowiekowych nawarstwień i bogatej różnorodności miejsca i społeczności zamieszkującej go. To próba wyreżyserowania ścieżki przeżyć i refleksji.

rumia: osiedle mieszkaniowe 'rumia park'

2006-2008

główny projektant
zespół projektowy: joanna jakubińska-budych, justyna rzedzicka, maciej czyżewski

lokalizacja: rumia, ul. kosynierów
program: budynki mieszkalne wielorodzinne
inwestor: SEMEKO Grupa Inwestycyjna Sp. z o.o
status: projekt zrealizowany

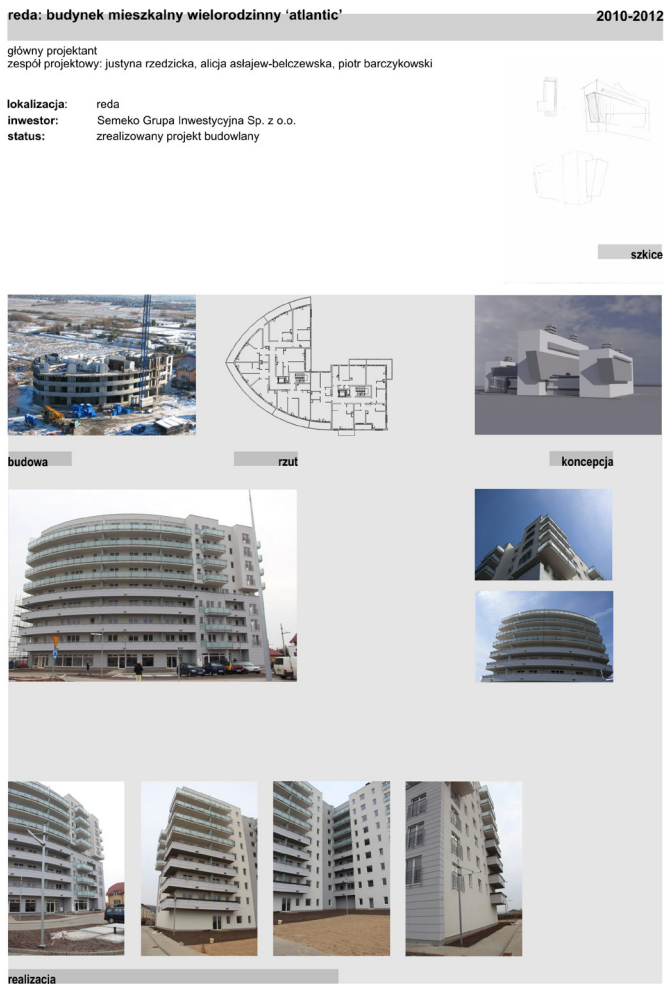


Ilustracja 2. Projekt osiedla mieszkaniowego w Rumi „Rumia Park”, 2006-2008.

Źródło: opracowanie własne.

Osiedle mieszkaniowe w Rumi (zespół projektowy: Joanna Jakubińska-Budych, Justyna Rzedzicka, Maciej Czyżewski; Ilustracja 2) stanowi próbę nawiązania do układów osadniczych kultury kaszubskiej, tym razem w skali

miasta. Nieregularności usytuowania budynków towarzyszy kameralność poszczególnych mieszkań, próba uzyskania układu placowego dla założenia urbanistycznego. Poszczególni mieszkańcy posiadają też indywidualne „przedogródki”, na terenie lub w formie wewnętrznych loggi, charakterystycznego dla wsi kaszubskiej.



Ilustracja 3a. Projekt budynku mieszkalnego w Redzie, 2010-2012. Źródło: opracowanie własne.

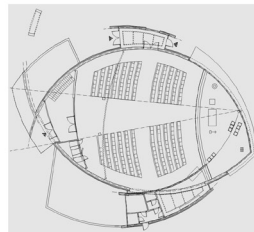
Budynek mieszkalny wielorodzinny w Redzie (zespół projektowy: Alicja Asłajew-Belczewska, Adelina Śniadach, Piotr Karczykowski; Ilustracja 3a) nawiązuje formą, stylistyką i ukształtowaniem mieszkań do nieodległych, gdyńskich, portowych odniesień. Z Gdyni na początku XX wieku wyruszały wielkie statki pasażerskie, wywożąc za ocean ludzi poszukujących innych możliwości. Obecnie mieszkańcy Trójmiasta wyruszają na obrzeża.

gdynia, babie doły: kościół rzymsko-katolicki

2009-2010

główny projektant
zespół projektowy: alicja asłajew-belczewska, adelina śniadach, piotr barczykowski
zamyślił ideowy: ks.kordian

lokalizacja: gdynia, babie doły
zakres: projekt budowlany, elementy projektu wnętrza
inwestor: parafia rzymsko-katolicka pw matki boskiej bolesnej i św. jergo
status: projekt budowlany



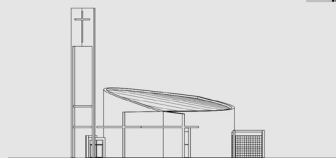
rzut przyziemia



wnętrze



wizualizacja



elewacja



przekrój

Ilustracja 3b. Projekt kościoła w Gdyni, 2009-2010. Źródło: opracowanie własne.

Reda – z małej kameralnej miejscowości o łżyckiej historii osadniczej – staje się powoli mieszkaniowym zapleczem aglomeracji. Budynek miał za zadanie przenieść mieszkańców w nastrój podróży, przebywania w otwartej przestrzeni, inspirującej do podejmowania wyzwań.

Podobne zadanie ma obiekt kościoła, aktualnie w trakcie realizacji (2009-2010: projekt, Ilustracja 3b). Tyle że podróż dotyczy przemieszczania się w sferze *sacrum*. Otwarcie prezbiterium na otoczenie: zielen, niebo, ludzi wskazuje na relacje między codziennością a rzeczywistością pozafizyczną. Trudność przemieszczania się w przestrzeni obrządku religijnego i osobistych, indywidualnych refleksji ujawnia się próbą wykreowania różnorodnych podprzestrzeni zawartych budynku i towarzyszących mu na przyległym terenie.

gdynia: wnętrza biurowe firmy Semeko

2006

projekt wnętrz, indywidualne meble i wyposażenie towarzyszące

lokalizacja: gdynia, siedziba firmy Semeko

zakres: projekt wnętrz, indywidualne meble i wyposażenie towarzyszące, pomysły i projekty wykonawcze

inwestor: Semeko Grupa Inwestycyjna sp. z o.o.

status: projekty zrealizowane

mebel z akwariem

wolnostojący pawilon z pokojami do spotkań i antresolą do pracy dostępne z kładki na piętrze

schody

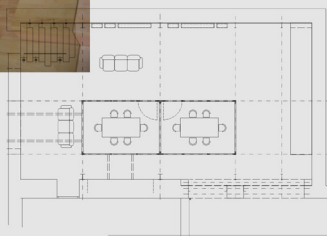
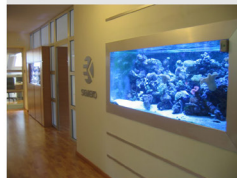


schody: drewno, szkło, światło



pomieszczenie ekspozycyjne z pokojami pracy

hall wejściowy przed biurem dyrektora



rzut



widok

Ilustracja 4a. Projekt wnętrza biurowego firmy Semeko, 2006. Źródło: opracowanie własne.

reda: plac z fontanną przy ul. fenikowskiego

2009

główny projektant

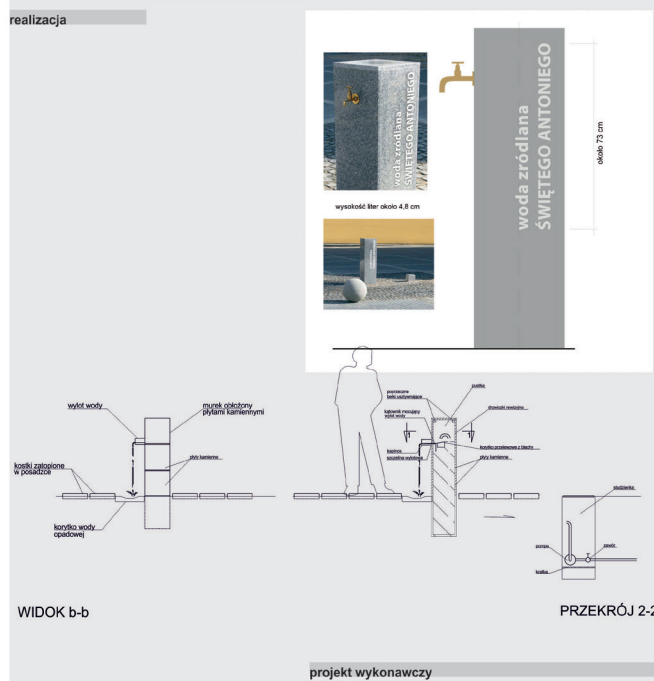
zespół projektowy: piotr barczykowski, agata jewstafiew

lokalizacja: reda

zakres: zrealizowany projekt budowlany

inwestor: Semeko Grupa Inwestycyjna Sp. z o.o.

status: projekt zrealizowany



Ilustracja 4b. Projekt fontanny na placu w Redzie, 2009. Źródło: opracowanie własne.

gdańsk: logo dla miasta**1999**

projekt i realizacja logo

I nagroda w konkursie



Ilustracja 5a. Projekt logo dla Gdańska, 1999. Źródło: opracowanie własne.

'puchatek' lampka przytulanka

I.2015

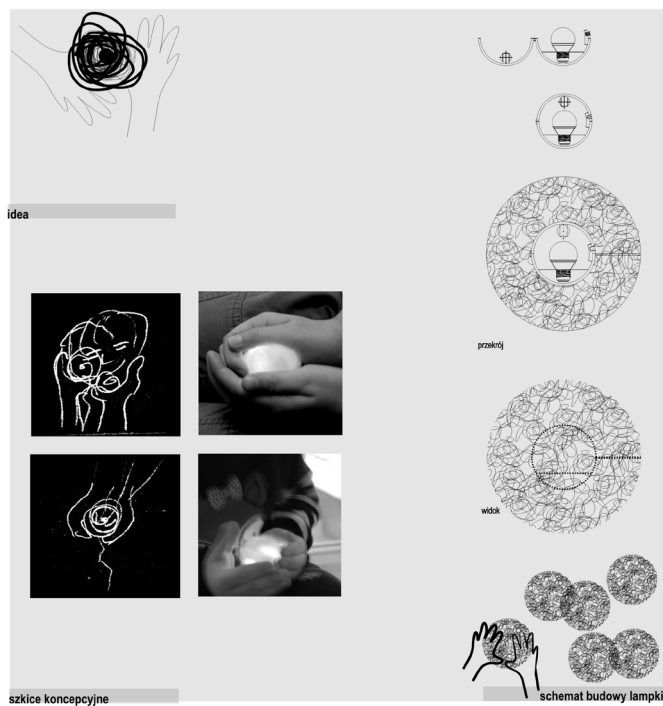
współpraca: oktavia czuba, mikołaj andrzejewski

przedmiot: wielofunkcyjna lampka dla dziecka

konkurs:

organizator:

status: projekt zgłoszony i przyjęty do konkursu



Ilustracja 5b. Projekt „lampki przytulanki”, 2015. Źródło: opracowanie własne.

DOM: blok i chata. Wędrówki.

2019

wydawnictwo: AKUR
 program: publikacja/ recenzowany materiał edukacyjny

książka wydana jako element projektu stypendialnego
 Stypendium Kulturalne Miasta Gdańska, II edycja 2018

sponsor publikacji: Pomorska Okręgowa Izba Architektów RP
 patronat honorowy: Pomorska Okręgowa Izba Architektów RP,
 Miejska Biblioteka Publiczna 'Stacja Kultura' w Rumi,
 SARP Stowarzyszenie Architektów Polskich, Gdański Archipelag Kultury



Ilustracja 6. Projekt książki „Dom: blok i chata. Wędrówki”, 2019. Źródło: opracowanie własne.

W obszarze projektowania często trzeba zamieniać perspektywę widzenia. Szczególnie kiedy zmienia się skalę opracowania: od dużego osiedla, przez pojedynczy obiekt budowlany, po mebel, przedmiot czy projekt graficzny książki albo sam znak graficzny – logotyp (Ilustracja 4a i 4b, Ilustracja 5a i 5b, Ilustracja 6). Wówczas architekt powinien stać się bardziej ergonomem, grafikiem, typografem, a ponadto sprawnym wykonawcą technicznym modeli, prototypów, składu cyfrowego publikacji. To przygoda i wyzwanie. Dodaje kolorytu pracy codziennej, ale jest jednocześnie innym przejawem twórczości.

Projekt wystawy pod tytułem *Design a Sztuka* (kuratorzki wystawy: Małgorzata Paszyłka-Głaza, Magdalena Berlińska, Agnieszka Kurkowska) w Oddziale Sztuki Nowoczesnej Muzeum Narodowego w Gdańsku stanowił odpowiedź na temat przewodni ekspozycji, którym było poszukiwanie

powinowactwa dwóch dziedzin działalności człowieka. Ukazano obszary wspólne obiektom pozornie czysto użytkowym oraz tym jedynie pięknym. Ich konfrontacja w poszczególnych podprzestrzeniach wystawienniczych ukazała wiele punktów stykowych poprzez umożliwienie ich formalnego dialogu.

Projekt plastyczny i aranżacja Wystawy Międzynarodowej 'Design a Sztuka' V-VIII.2015

Oddział Sztuki Nowoczesnej Muzeum Narodowego w Gdańsku-Oliwie



zakres wystawy: parter Pałacu Opatów



montaż

wernisaż

fotografie z wystawy

Ilustracja 7. Projekt wystawy *Design a Sztuka*, 2015. Źródło: opracowanie własne.

Kolejne przykłady („Kapsuły tożsamości”; Gdańsk 2018, współpraca: Maciej Tryba, „Domy w chmurach”; Gdańsk 2018, współudział: uczestnicy warsztatów, „Domem w chmury” Gdańsk 2019) ukazują bardziej artystyczne spojrzenie na architekturę. Nie zawierały one projektów architektonicznych w zawodowym, praktyczno-realizacyjnym tego słowa znaczeniu, ale wizje, koncepcje plastyczne prezentowane w formie wystawy bądź happeningu. W przedstawionych projektach autorka próbowała przekazać treści związane z identyfikacją, zamieszkiwaniem, domem. Ich głównym zadaniem miała być refleksja odbiorcy, ale też

inspiracja i motywacja do działań w kierunku rewaloryzacji oraz indywidualnego tworzenia zamieszkiwanej przestrzeni, obiektu, mieszkania.



Ilustracja 8a. Projekt artystyczny „Domy w chmurach”. Źródło: opracowanie własne.

Przedstawione projekty należą w dużej mierze do działań w obrębie architektury, chociaż tu też trzeba było odwoływać się do dyscyplin pokrewnych: sztuki i – koniecznych dla dobrego rozwiązania problemu projektowego – psychologii, socjologii, historii. Natomiast projekt pod tytułem „Akademia Młodego Projektanta” (cykl dla Instytutu Kultury Miejskiej w Gdańsku, 2015; zaproszeni goście: Magdalena Berlińska, Jan Sikora, Mikołaj Andrzejewski, Oktawia Czuba, Ilustracja 9) rozpoczyna krótką serię przykładów działań na pograniczu. Akademia obejmowała cykl zajęć prelekcyjno-warsztatowych dla rodzin i najmłodszych odbiorców. Ich interdyscyplinarność w wąskim tematycznym ujęciu obejmowała architekturę,

Kapsuły tożsamości

2018

lokalizacja: Gdańsk
 program: projekt intencjonalny - instalacja przestrzenna
 organizator: PLAMA Gdański Archipelag Kultury
 w ramach: Ogólnopolskiego Festiwalu Artystycznego
 Obrazy Ogniem Malowane
 współautor: Maciej Tryba

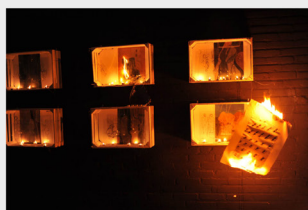


szkice ideowe

Blok: dziesiątki mieszkań, setki mieszkańców. Poza kontekstem przyrodniczym, poza regionalną tradycją. Czasem z pogubioną tożsamością.

Kapsuły tożsamości: każda ukazuje nieco inny aspekt potencjału otoczenia.

Za fasadą fabrycznego blokowiska odnaleźć można nasz indywidualny, nieujawniony świat. Złotej zwinnej warstwy oddania intrygującej głębi. Obraz, grafika, fotografia, wideo, koncepcje, falty. Poszukiwania, nadzieje, tęsknoty. Także za nieco innym domem, innym zamieszkiwaniem. Obserwacja wyrysowanych ciepłym światłem obrazów w poszczególnych kapsułkach to chwila osobistej kontemplacji złożonych zjawisk i relacji. Czy ujawniają prawdę o nas, mieszkańcach blokowisk?



Ilustracja 8b. Projekt artystyczny „Kapsuły tożsamości”, 2019. Źródło: opracowanie własne.

urbanistykę, sztukę i wzornictwo. Odnoszono się jednak do zagadnień z obszaru psychologii i socjologii. Poruszano w niej kwestię wartości, przynależności, tożsamości, współuczestnictwa, świadomości, ekologii, piękna, użyteczności i wiele innych towarzyszących na co dzień projektantom. W różnych skalach, poprzez różne formy zadań i aktywności uczestnicy mierzyli się z wyzwaniem projektowymi, czyniąc jednocześnie konieczne analizy kontekstu problemowego. Rola edukatora okazała się niełatwa, ale efekty, zważywszy otwartość, kreatywność i zaangażowanie „młodych projektantów” oraz ich efektywną współpracę, warte włożonego wysiłku.

Podobne zadanie miał projekt pod tytułem „Przestrzenie architektury” (cykl dla Instytutu Kultury Miejskiej w Gdańsku, 2016. Współudział: Małgorzata Kaus, Robert Idem, Ilustracja 9), kierowany także do dzieci i młodzieży, ale podejmujący inną tematykę.

Akademia Młodego Projektanta

2015

- projekt:** pomysłodawca, współautor i koordynator cyklu zajęć edukacyjnych o charakterze prelekcyjno-warsztatowym: 'Akademia Młodego Projektanta'
- współorganizator:** Instytut Kultury Miejskiej w Gdańsku
- status:** projekt zrealizowany w dwóch kolejnych cyklach, autorstwo i prowadzenie wybranych warsztatów: 'PUNKT i punkcik', 'Moje osiedle', 'Chata Kaszubska', 'Zabawka Święteczna'



Ilustracja 9. Projekt edukacyjny „Akademia Młodego Projektanta”(2015). Źródło: opracowanie własne.

przestrzenie archiTEKTURY

III-VI 2016

projekt: projekt edukacyjno-warsztatowy
pomysłodawca, koordynator, autor wybranych warsztatów i elementów plastycznych towarzyszących

organizator: Instytut Kultury Miejskiej w Gdańsku

status: projekt zrealizowany



Ilustracja 9b. Projekt edukacyjny „Przestrzenie archiTEKTURY (2016). Źródło: opracowanie własne.

Edukacyjne Przestrzenie Dziecka

2015

współpraca przy projekcie plastycznym: magdalena berlińska

projekt:

projekt edukacyjny w ramach cyklu 'Edukacyjne Przestrzenie Dziecka' pt. 'Design a Sztuka'

współorganizator:

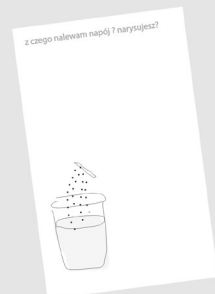
Instytut Kultury Miejskiej w Gdańsku, Muzeum Narodowe w Gdańsku Oddział Sztuki Nowoczesnej

status:

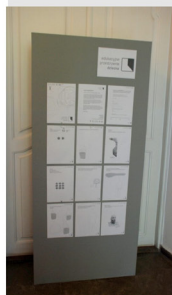
projekt zrealizowany wraz z przeprowadzonymi w oparciu o niego warsztatami edukacyjnymi dla dzieci

edukacyjne
przestrzenie
dziecka

przykładowa karta pracy



autorski logotyp



informacja w Muzeum Narodowym w Oliwie

warsztaty w MN Oliwa

Ilustracja 10a. Projekt edukacyjny „Edukacyjne Przestrzenie Dziecka” (2015). Źródło: opracowanie własne.

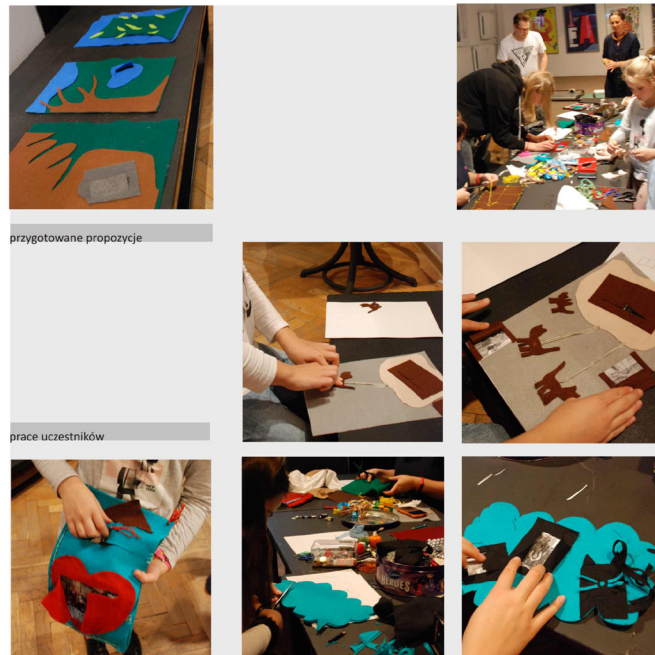
W obrębie architektury jako dyscypliny wiodącej próbowano objąć jej różne aspekty. Przygotowane w formie zabawy zadania prowadziły przez przestrzeń zamieszkiwania, porozumienia, doświadczania, spotkania. Tu już nie obiekt w jego różnych odsłonach, ale człowiek jako twórca, użytkownik, odbiorca – samodzielnie, w rodzinie, w grupie – był tematem przewodnim cyklu zajęć. Przygotowane i zrealizowany w 2015 roku projekt pod tytułem „Edukacyjne Przestrzenie Dziecka” jest cyklem kontynuowanym do dzisiaj. W jego ramach powstały dwie publikacje stanowiące materiały edukacyjne w 2016 i 2019 roku: *Punkcik i PUNKT. Geometria w architekturze dla najmłodszych* (2016), *Dom: blok i chata wędrownki* (2019). Oba towarzyszyły warsztaty tematyczne, a wędrownki domów zaprezentowali uczestnicy na publicznej wystawie. Ten cykl jest także elementem

'Domowy Pamiętnik'

2019

30 września

lokalizacja: Gdańsk
 program: warsztaty ogólnodostępne polegające na wykonaniu pamiętnika dla domu
 organizator: Gdański Archipelag Kultury PLAMA



Ilustracja 10b. Warsztaty „Domowy pamiętnik” (2019). Źródło: opracowanie własne.

projektu badawczego. Autorkę interesowały efekty, informacje uzyskiwane od uczestników, opinie.

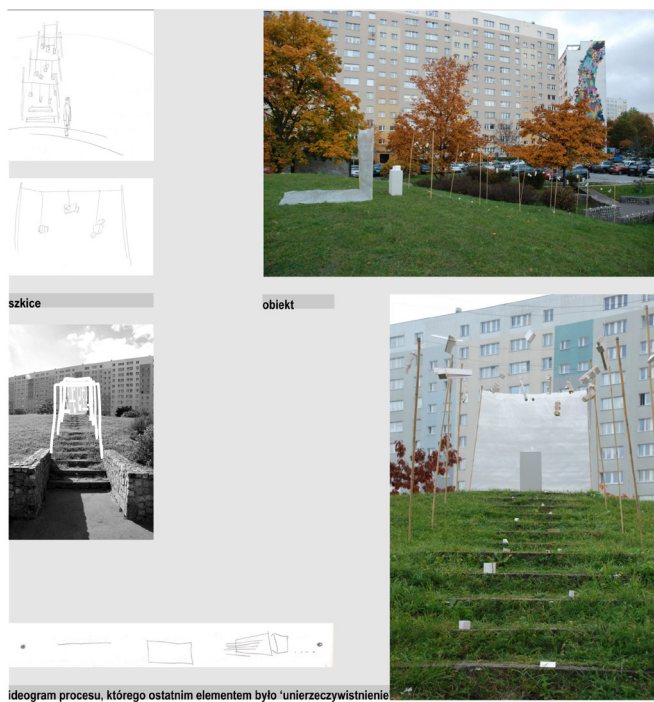
Odrębnym obszarem działań są projekty ukazujące proces. Takimi przykładami są projekty intencjonalne (Ilustracja 11, Ilustracja 12) pod tytułem „Unierzeczywistnienie” (Gdańsk 2015), „Wmieszkiwanie blokowiska” i „Schronienie” (Gdańsk 2016). Pokazują one wstępne etapy pracy architekta – obiekty ideowe. Zawarta w nich myśl jest treścią przekazu. Tematycznie odnoszące się do zagadnienia zamieszkiwania, ukazują sytuacje nieurealnionych, choć łatwo przekładalnych na formy, docelowych obiektów koncepcji – pierwszy przykład oraz sytuacje abstrakcyjnych form bionicznych czerpiących inspirację w regionalnych uwarunkowaniach przyrodniczych, nieoczywistych w prostym przekładzie na obiekty zamieszkiwania – drugi przykład.

'uniereczywistnienie'

X.2015

wystawa: 'Obrazy Ogniem Malowane' 2015

miejsce: Gdański Archipelag Kultury PLAMA, Gdańsk-Zaspa



Ilustracja 11. Projekty intencjonalne „Uniereczywistnienie” (2015). Źródło: opracowanie własne.

cykl pt. 'zamieszkiwanie': 'schronienia', 'wmieszkiwanie', 'wmieszkiwanie blokowiska' 2016
ideowe rzeźby architektoniczne
autor



'schronienia': aranżacja plenerowa



'wmieszkiwanie blokowiska' obiekt na wystawie poplenerowej



Ilustracja 12a. Projekt „Zamieszkiwanie” (2016). Źródło: opracowanie własne.

'schronienie' X.2016
 intencjonalny projekt oparty na aranżacji przestrzennej cyklu ideowych rzeźb architektonicznych

wystawa: 'Obrazy Ogniem Malowane' 2016
 miejsce: Gdański Archipelag Kultury PLAMA, Gdańsk-Zaspa

projekt zrealizowany w ramach
 sieci naukowo-badawczej
 'Quality in Architecture'



aranżacja przestrzenna na terenie osiedla mieszkaniowego w gdańskiej
 dzielnicy Zaspa



poszczególne ideowe rzeźby architektoniczne

Ilustracja 12b. Projekt „Schronienie” (2016). Źródło: opracowanie własne.

Można też wskazać zbiór działań w obszarze sztuki, do którego zostały zaklasyfikowane ze względu na użyte środki wyrazu: malarstwo, grafikę, fotografię, rzeźbę. Tematem tych obiektów są elementy w przestrzeni w ścisłej relacji z otoczeniem (tu: charakterystycznymi uwarunkowaniami regionu Kaszub), korzystający z nich ludzie i związane z tym procesy (percepcji, zamieszkiwania, rewaloryzacji). Autorka zalicza do nich zilustrowane poniżej projekty pod tytułem „Kaszubskie zamieszkiwanie. Studium” (Gdańsk 2020) czy „Istota zamieszkiwania” (Rumia 2020; Ilustracje 12 i 13).

kaszubskie zamieszkiwanie. studium

Gdańsk, XI. 2020

'PLAMA' Gdański Archipelag Kultury

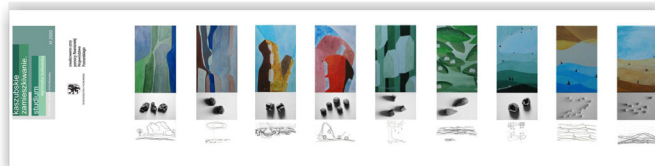
indywidualna wystawa interdyscyplinarna: grafika, rzeźba, malarstwo, fotografia
 kuratorka: Paulina Kminikowska

Graficzne, malarskie i fotograficzne przedstawianie przestrzeni zamieszkiwania poprzez obraz oraz formalne poprzez rzeźbę to poszukiwanie nowych środków wyrazu dla ukazania osobistych refleksji na temat domu i jego relacji środowiskowych. Stanowią dopełnienie pracy naukowej i projektowej.

Cykl „kaszubskie zamieszkiwanie. studium” to efekt projektu stypendialnego Marszałka Województwa Pomorskiego dla twórców kultury zrealizowanego w 2020 roku na Kaszubach. Zaprezentowany zbiór grafik, obrazów, rzeźb i fotografii to studium ujawniające przemyślenia, obserwacje i wyobrażenia domu osadzonego w regionie - wyrastającego z lokalnych uwarunkowań.



plakat



katalog

kadry z wystawy



Ilustracja 13a. Projekt pt. „Kaszubskie zamieszkiwanie. Studium” (2020). Źródło: opracowanie własne.

Istota zamieszkiwania

Rumia, X. 2020

'Stacja Kultura' Miejska Biblioteka Publiczna

indywidualna wystawa malarska

kuratorka: Dorota Wojtowicz-Jankowska

Obiekt architektoniczny wyrasta i wrasta. To kolejno po sobie następujące etapy naturalnego rozwoju procesu zamieszkiwania w aspekcie projektowania i realizacji, a następnie użytkowania obiektu architektonicznego. Wykonane skłowe rzeźby architektoniczne, zgodnie z ich zamysłem ideowym i poprzedzającym modelem graficznym, sąwinowają kilka odmiennych etapów.

Obrazy składają podstawową potrzebę i konieczność zapewnienia sobie przez wszelkie organizmy żywe, w tym w szczególności przez człowieka, bezpiecznej kryjówki. Biologiczne wykorzystanie architektonicznej formy schronienia pokażące jej adaptacyjność do różnorodnych warunków. Kontekst stanowi zadanie problemowe, na które odpowiednią jest konkretna forma schronienia, spersonalnego do swojego otoczenia i odpowiednio do swojej sytuacji przestrzennej.

Najbardziej oczywiste, a dotyczący formowania przestrzeni zamieszkiwania, archetypy funkcjonujące w kulturze odnozą się do schronienia. Jego forma, pierwotnie determinowana funkcją, zapewnienia funkcji i informowania o otoczeniu mieszkalniczym o bezpieczeństwie. Minimalne wyposażenie obiektów skonstruowanych przez człowieka w ich naturalne otoczenie przyrodnicze stanowi znak zamieszkania, obrazuje miejsce przynależności i pozwala przechowywać ważne ślady i znaki w postaci lub wyrażenia w formie reprezentacji między osobami i grupami.

Czym jest lub powinno być Dobre, jest zgodzeniem bliższym rozwiązaniem filozoficznym lub socjologicznym. Człowiek, poprzez zamieszkiwanie, zabezpiecza zasadniczą potrzebę schronienia oraz realizuje różnorodnie potrzeby towarzyszące.

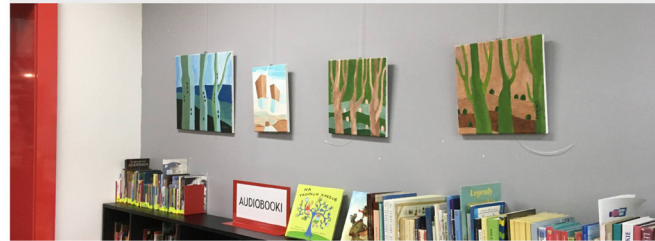


plakat



katalog

kadry z wystawy



Ilustracja 13b. Projekt pt. „Istota zamieszkiwania” (2020). Źródło: opracowanie własne.

Podsumowanie

Nie sposób wszystkich poruszonych powyżej kwestii jednoznacznie rozstrzygnąć. Zapewne potrzebne byłyby jeszcze dodatkowe, pogłębione analizy tematu dla finalnego sprecyzowania zakresu obszarów granicznych, częstotliwości ich eksplorowania w przypadkach jednostkowych, towarzyszących trudności obiektywnych. Przedstawiony punkt widzenia jest przede wszystkim subiektywnym głosem w dyskusji, co czyni go z pewnością niepełnym, ale też jego zaletą jest dogłębne, osobiste rozpoznanie tematu z poziomu badacza będącego jednocześnie autorem analizowanych projektów. Zaburzenie obiektywności mierzyć trzeba z wiarygodnością oceny, znajomości intencji i towarzyszącej twórcy postawy oraz przesłania zawieranego w przedstawionych projektach. Bez wątplenia elementem wartym uzupełnienia byłby proces ankietyzacji, pozwalający na uzyskanie od odbiorcy informacji dotyczących odbioru, czytelności, odczuwanej zasadności przedstawionych działań czy komfortu użytkowania w odniesieniu do zrealizowanych obiektów architektonicznych. Tak więc powyższe rozważania są być może zaledwie zarysem, jednak istnieje w nich schemat analizy oczekiwanej od pracy badawczej, zawarto wywód i podjęto próbę obronienia postawionej tezy.

Tym, co z pewnością można na podstawie powyższych analiz stwierdzić, jest istnienie ścisłego związku pomiędzy elementami twórczości realizowanymi w obszarze różnych dziedzin. Łączy je nie tyle osoba twórcy, ile zbiór wątków tematycznych dotyczących szeroko rozumianego zamieszkiwania i przyświecający, metodycznie realizowany cel. Postawa autorska wyrażana poprzez różne projekty i media ukazuje wyraźnie konieczność przekraczania dyscyplin w codziennej działalności twórczej architekta i jej bardziej wyjątkowych, incydentalnych przejawach. Wydaje się też, że wąskie ujęcie tematu dobrze akcentuje to, jaki pożytek może wnieść podjęcie wysiłku czy wyzwania przekraczania wskazanych granic oraz sytuje osobistą, indywidualną postawę autorską na tle szerszych rozważań o miejscu architektury w różnych dziedzinach twórczości.

Przedstawione powyżej przykłady autorskie, mimo oczywistej subiektywnej perspektywy, ukazują działania reprezentatywne dla większej liczby architektów. Nie jest to sytuacja odosobniona, ale raczej typowa w przypadku osób zawodowo zajmujących się architekturą w szerszym rozumieniu. Badania nie objęły obszerniejszego studium, poprzestając na wąskim ujęciu dla skupienia uwagi na zawartości projektów i możliwości spojrzenia przez pryzmat indywidualnej postawy autorskiej. Rozwinięcie badań umożliwiłoby zapewne poszukiwanie podobieństw i różnic na podstawie szerszego doboru architektów-twórców.

Przedstawione przykłady ukazują twórczość jako trwanie, bycie w procesie i tworzenie zarazem. Można więc, nawiązując do ujęcia reprezentowanego przez Christiana Norberga-Schulza, rozumieć i traktować bycie architektem jako osobiste „bycie-w-świecie” (Norberg-Schulz 2000: 7).

Ze współczesnej perspektywy zapewne niektóre elementy projektów autorka zrealizowałaby inaczej, pewnie dojrzałej. W przypadku niektórych wciąż odczuwa niedosyt, wynikający z niemożności ich realizacji (na przykład „Pomnik nieistniejących cmentarzy”, „Puchatek – lampka przytulanka”). Ma poczucie, że mogłyby wnieść do przestrzeni interesujące wartości, wzmocnić jej jakość. Z kolei w innych przypadkach obecnie sięgnęłaby po nieco inny alfabet form, co do którego wydaje jej się, że mogłby być bardziej czytelny (choćby osiedle „Rumia Park”). Publikacje ujawniają też konieczność dalszej pracy nad warsztatem. Jednak, podsumowując, autorka nie żałuje podjęcia ryzyka przemieszczania się poza granicami czystej architektury. Ma poczucie celowości i uzasadnienia działań, w których wkracza w obszary spoza jej czystych kompetencji zawodowych, opuszcza niejako strefę bezpieczeństwa. Wzbogaca to jej autorską wypowiedź o rozumiany tu jako właściwy i pożądanym „kształt” przestrzeni i wartości, które ze sobą o ukształtowanie niesie. Jednocześnie uważa za uzasadnioną refleksję, że przekraczanie dyscyplin okazało się działaniem koniecznym dla uzyskania możliwości szerszej, pełniejszej wypowiedzi.

Przedstawiono, zgodnie z założeniem, próbę analizy postawy autorskiej w kontekście problemu przekraczania dyscyplin w działaniach twórczych. To oczywiście, jak wspomniano, niekompletne i nie w pełni miarodajne źródło dla dobrego podtrzymania przyjętej tezy o celowości wspomnianego przekraczania. Należałoby te badania poszerzyć i wzbogacić. Przedstawiony materiał można traktować zatem jako rodzaj konspektu dla ich pogłębienia i wzbogacenia, pozwalając sobie jednak już w tym miejscu na przedstawienie konkretnych, podanych powyżej, wniosków.

Podsumowując, przekraczanie dyscyplin wydaje się działaniem koniecznym w projektowaniu architektonicznym, to właśnie poruszanie się w obszarach przyległych i korzystanie z ich zasobów i narzędzi wzbogaca twórczą wypowiedź, zatem dobrze podejmować próby wychodzenia poza wąsko rozumiane kompetencje zawodowe, aby dopełnić i wzmocnić treść przekazu.

Źródła cytowań

- BAŃKA, AUGUSTYN (1997), *Architektura psychologicznej przestrzeni życia. Behawioralne podstawy projektowania*, Poznań: Gemini-Print.
- GOŁASZEWSKA, MARIA (1986), *Kim jest artysta?*, Warszawa: Wydawnictwa Szkolne i Pedagogiczne.
- INGARDEN, ROMAN (2017), *Książeczka o człowieku*, Kraków: Wydawnictwo Literackie.
- JANIK, MAREK (2014), *Socjokulturowe aspekty miejsc zamieszkiwania*, Gliwice: Wydawnictwo Politechniki Śląskiej.
- NORBERG-SCHULZ, CHRISTIAN (2000), *Bycie, przestrzeń, architektura*, Warszawa: Wydawnictwo Murator, Biblioteka Architekta.
- TATARKIEWICZ, WŁADYSŁAW (1975), *Dzieje sześciu pojęć. Sztuka. Piękno. Forma. Twórczość. Odtwórczość. Przeżycie estetyczne*, Warszawa: PWN.
- WEITZ, MORRIS (1956), 'The Role of Theory in Aesthetics', *Journal of Aesthetics and Art Criticism*: 15, ss. 27-35.